

## **INTRODUCCIÓ**

## **1. SECTOR PÚBLIC EMPRESARIAL VALENCIÀ. DEFINICIÓ I COMPOSICIÓ**

El Text Refós de la Llei d'Hisenda Pública de la Generalitat Valenciana estableix, en l'article 5.2, el següent:

*"Als efectes prevists en la present Llei, es consideren empreses de la Generalitat Valenciana les societats mercantils en què hi haja participació majoritària de la Generalitat o de les seues entitats autònomes.*

*Igualment, tenen la dita consideració aquelles entitats de dret públic subjectes a la Generalitat, amb personalitat jurídica pròpia, les activitats de les quals estiguen regides per l'ordenament jurídic privat.*

*Les societats de la Generalitat es regiran per les normes de dret mercantil, civil o laboral; llevat d'aquelles matèries en què siga d'aplicació la present Llei."*

Segons l'article 73.1 de la citada Llei, els comptes retuts per les empreses públiques són documents amb els quals s'ha de realitzar el Compte General de la Generalitat Valenciana, juntament amb el Compte de l'Administració i els comptes retuts per les entitats autònomes.

Els comptes anuals de les societats mercantils i entitats de dret públic de la Generalitat Valenciana, han sigut retuts en aquesta Sindicatura, per mitjà de la IGGV, el 30 de juny de 2000; amb l'excepció de l'Institut Valencià de Finances, els comptes del qual han sigut reformulats en la dita data i retuts en la forma anterior el 6 de juliol de 2000.

Així mateix, com que VAERSA està obligada a presentar comptes anuals consolidats, en la data citada s'han retut en aquesta Sindicatura de Comptes, per mitjà de la IGGV, els comptes anuals consolidats el perímetre de consolidació dels quals està compost per VAERSA, Reciclatge de Residus de la Zona XIV, S.A., Reciclatge de Residus de la Marina Alta, S.A., Residus Industrials de la Fusta i Afins, S.A. i Planta de Residus d'Ibi, S.A.

Les societats mercantils i entitats de dret públic subjectes a la Generalitat són les següents:

### **a) Societats mercantils**

- Seguretat i Promoció Industrial Valenciana, S.A. (SEPIVA)
- VAERSA, Valenciana d'Aprofitament Energètic de Residus, S.A. (VAERSA)
- Institut Valencià de l'Habitatge, S.A. (IVHSA)
- Televisió Autònoma Valenciana, S.A. (TVV)

- Ràdio Autonomia Valenciana, S.A. (RAV)
- Institut Valencià de l'Exportació, S.A. (IVEX)
- Ciutat de les Arts i les Ciències, S.A. (CACSA)
- Societat Parc Temàtic d'Alacant, S.A. (SPTA)
- Projecte Cultural de Castelló, S.A. (PCC)
- Circuit del Motor i Promoció Esportiva, S.A. (CMPE)

En 1998 la participació de la Generalitat Valenciana en l'Institut Valencià d'Investigacions Econòmiques, S.A. (IVIE) passà del 55,56% al 21,74%; de manera que aquesta societat mercantil ha deixat de tenir la consideració d'empresa pública dependent de la Generalitat Valenciana.

#### **b) Entitats de dret públic**

- Institut de la Petita i Mitjana Indústria de la G.V. (IMPIVA)
- Ens Públic Radiotelevisió Valenciana (RTVV)
- Ferrocarrils de la Generalitat Valenciana (FGV)
- Institut Valencià d'Art Modern (IVAM)
- Teatres de la Generalitat Valenciana (TEATRES)
- Agència Valenciana del Turisme (AVT)
- Institut Valencià de Finances (IVF)
- Entitat Pública de Sanejament d'Aigües Residuals de la C.V. (SAR)
- Comitè Econòmic i Social de la C.V. (CES)
- Institut Cartogràfic Valencià (ICV)

El 1998 es van crear l'Institut Valencià de Cinematografia "Ricardo Muñoz Suay" (mitjançant la llei 5/1998, de 18 de juny, de la Generalitat Valenciana) i l'Institut Valencià de la Música (per mitjà de la llei 2/1998, de 12 de maig, de la Generalitat Valenciana), com a entitats públiques adscrites a la Conselleria de Cultura, Educació i Ciència, sotmeses al dret privat i configurades d'acord amb el que es disposa en l'article 5.2 del Text Refós de la Llei d'Hisenda Pública de la Generalitat Valenciana. A 31 de desembre de 1999, aquestes entitats no han iniciat la seua activitat; raó per la qual en aqueixa data encara no han retut els seus comptes anuals.

L'Institut Valencià de Cinematografia "Ricardo Muñoz Suay" tindrà com a finalitat l'adquisició, conservació, restauració, estudi i difusió del patrimoni audiovisual i dels béns culturals directament relacionats amb l'Institut mateix. La finalitat de l'Institut Valencià de la Música serà desenvolupar, promoure, planificar i executar la política cultural de la Generalitat en el camp de la música.

D'altra banda, les societats mercantils amb participació majoritària de les empreses públiques de la Generalitat Valenciana, a 31 de desembre de 1999, són les següents:

- Reciclatge de Residus de la Zona XIV, S.A. (RECICLATGE ZONA XIV)
- Reciclatge de Residus la Marina Alta, S.A. (RECICLATGE LA MARINA ALTA)
- Residus Industrials de la Fusta i Afins, S.A. (RIFASA)
- Planta de Residus d'Ibi, S.A.
- València Foment Empresarial Societat de Capital Risc, S.A. (VFE)
- Gestió del Sòl d'Alacant, S.A. (GSA)

La societat Planta de Residus d'Ibi, S.A. es va constituir el 22 de febrer de 1999, amb un capital de 25 milions de pessetes, dels quals 12,8 milions de pessetes (un 51,2%) foren subscrits per VAERSA.

A continuació resumim les característiques bàsiques de les empreses públiques anomenades abans com a societats mercantils i entitats de dret públic, i les de les societats mercantil participades per aquelles, juntament amb la informació economicofinancera d'aquestes últimes.

#### Seguretat i Promoció Industrial Valenciana, S.A. (SEPIVA)

Creada pel decret 67/1984, de 2 de juliol, del Consell de la Generalitat Valenciana. Entre les funcions que integren el seu objecte social, figuren les de preparació de sòl per a assentaments industrials i de serveis, així com l'equipament corresponent; també són funcions del seu objecte social les d'inspecció tècnica, gestió i control en l'àmbit de la seguretat, qualitat i normativa industrial.

El Govern Valencià, constituït en junta universal de socis, en la seua sessió de 16 de maig de 1995, aprovà la fusió entre SEPIVA i València Parc Tecnològic.

Per decret 166/1997, de 13 de maig, del Govern Valencià, queda sense efecte l'adscripció de funcions realitzada a favor de SEPIVA en matèria d'inspecció tècnica de vehicles. A partir del primer de gener de 1998, l'activitat de ITV, una vegada adjudicada a les entitats concessionàries, la realitzen aquestes i corresponen a SEPIVA les funcions establides en el conveni de col·laboració subscrit amb la Conselleria d'Indústria i Comerç.

Per decret 149/1998, de 22 de setembre, del Govern Valencià, s'assigna a SEPIVA la realització de les funcions de control metrològic. El 23 de març de 1999 s'adjudicà el servei de verificació metrològica i li correspongué a SEPIVA la coordinació, el seguiment i la inspecció dels concessionaris.

#### VAERSA, Valenciana d'Aprofitament Energètic de Residus, S.A.

Creada -segons la seua escriptura de constitució de data 31 de gener de 1986- amb la denominació de Valenciana d'Aprofitament Energètic de Residus, S.A., el seu objecte social és el tractament i la gestió de residus, el manteniment de les condicions ambientals de qualsevol espai natural, la protecció de la flora, la fauna, les forests i les aigües, la lluita contra incendis, la realització d'estudis mediambientals, la construcció civil i la prestació de serveis mediambientals, i l'arrendament d'immobles relacionats amb les activitats anteriors.

La junta general extraordinària de 26 d'octubre de 1995 acordà la modificació de la denominació de la societat, que passà a ser VAERSA, Valenciana d'Aprofitament Energètic de Residus, S.A.

#### Institut Valencià de l'Habitatge, S.A.

Creat per decret 61/1987, d'11 de maig, del Consell de la Generalitat Valenciana. Entre les funcions que integren el seu objecte social, figuren les de rehabilitació i promoció d'habitatges, en especial els de protecció oficial, tant públics com privats, l'adquisició i alienació de sòl, la promoció, gestió i execució d'activitats urbanístiques en general, així com totes aquelles activitats complementàries, accessòries i auxiliars que siguen necessàries per a la realització del dit objecte.

#### Televisió Autònoma Valenciana, S.A. (TVV)

Segons escriptura de constitució de data 18 d'octubre de 1988, el seu objecte social és la producció, transmissió, reproducció i difusió d'imatges i sons destinats al públic, la difusió de comunicacions d'interés públic i la comercialització i venda de les seues produccions. Amb data 6 de juny de 1994, mitjançant un acord de la junta general d'accionistes, se'n va ampliar l'objecte social en els termes següents: comercialització i venda d'espais publicitaris per mitjà d'anuncis, patrocinis i sobreimpressions, entre altres; distribució i venda, així com cessió a tercers, dels drets d'explotació de produccions d'altres empreses de televisió; i edició de llibres i suports enregistrats de so i vídeo, així com la seua distribució, venda i lloguer.

#### Ràdio Autonomia Valenciana, S.A. (RAV)

Segons la seua escriptura de constitució de data 18 d'octubre de 1988, i segons acord de la junta general d'accionistes de 6 de juny de 1994, el seu objecte social és equivalent al de TVV, però en l'àmbit de la ràdio.

Institut Valencià de l'Exportació, IVEX, S.A. (IVEX)

Constituit per decret 201/1988, de 26 de desembre, del Consell de la Generalitat Valenciana, amb la denominació Promocions de la Comunitat Valenciana, S.A. (PROCOVA). El seu objecte social és la realització de tots aquells serveis i activitats que siguem necessaris per a impulsar la promoció econòmica de la Comunitat Valenciana.

La junta general extraordinària de 25 de gener de 1996 acordà la modificació de la denominació social de PROCOVA, substituint-la per la d'Institut Valencià de l'Exportació, IVEX, S.A. (IVEX). Així mateix, es va acordar l'ampliació de l'objecte social, afegint al ja existent les activitats i els serveis d'assessorament en matèria financera i d'assegurament d'operacions de comerç internacional.

Ciutat de les Arts i les Ciències, S.A. (CACSA)

Constituída per decret 225/1991, de 9 de desembre, del Consell de la Generalitat Valenciana, amb la denominació de València, Ciència i Comunicacions, S.A. (VACICO).

El dia 4 de juliol de 1996, la junta general d'accionistes acordà la modificació de la denominació de la societat, que passà a ser Ciutat de les Arts i les Ciències, i de l'objecte social, consistent en la promoció, organització i gestió de les activitats necessàries per a la posada en funcionament dels projectes de la Generalitat Valenciana de la Ciutat de les Arts i les Ciències de València, a més de la promoció, organització i gestió de l'explotació de les activitats i els serveis que es desenvolupen en els immobles i les instal·lacions que integren els dits projectes. Així mateix, la societat podrà desenvolupar les activitats que integren el seu objecte social, totalment o parcialment, de forma indirecta, mitjançant la titularitat d'accions o participacions en societats amb un objecte idèntic o anàleg.

Societat Parc Temàtic d'Alacant, S.A. (SPTA)

Constituída per virtut de l'acord adoptat pel Govern de la Generalitat Valenciana el 26 de novembre de 1996, té per objecte social la promoció, organització i gestió de totes aquelles activitats que requerisca la preparació, construcció i posada en funcionament del projecte de la Generalitat Valenciana per a la creació del parc temàtic de Benidorm, denominat "Terra Mítica"; així com la promoció, organització i gestió de totes les activitats que requerisca la preparació, construcció o posada en funcionament del projecte del Parc Temàtic d'Alacant, amb la instal·lació d'un complex lúdic i cultural a la ciutat d'Alacant denominat Ciutat de la Llum.

Projecte Cultural de Castelló, S.A. (PCC)

Constituída mitjançant el decret 203/1997, de primer de juliol, del Consell de la Generalitat Valenciana, a l'objecte de realitzar la promoció, organització i gestió de

totes les activitats que requerisca la preparació, realització i posada en funcionament del projecte de la Generalitat Valenciana denominat "Projecte Cultural de Castelló".

#### Circuit del Motor i Promoció Esportiva S.A. (CMPE)

Creada pel decret 128/1998, de primer de setembre, del Govern Valencià, el seu objecte social, el constitueix l'organització, contractació i gestió de totes les activitats que siguen necessàries per a la preparació, construcció d'instal·lacions, execució i posada en funcionament del projecte del circuit de velocitat de la Comunitat Valenciana, l'organització i gestió de l'explotació de les activitats i els serveis que es desenvolupen en els terrenys, immobles i instal·lacions del circuit de velocitat; així com la promoció de les activitats esportives que es corresponguen amb els objectius i els fins que en matèria esportiva té la Generalitat Valenciana.

#### Institut de la Petita i Mitjana Indústria de la Generalitat Valenciana (IMPIVA)

Creat per la llei de la Generalitat Valenciana 2/1984, de 10 de maig, com un organisme autònom. La seua actual configuració com a entitat de dret públic, s'esdevé a partir de la llei de la Generalitat Valenciana 12/1988, de 30 de desembre. L'IMPIVA té a càrrec seu l'impuls i l'execució de la política del Consell de la Generalitat Valenciana en relació a la promoció, desenvolupament i millora de la petita i mitjana empresa industrial valenciana.

#### Ens Públic Radiotelevisió Valenciana (RTVV)

Creat per la llei de la Generalitat Valenciana 7/1984, de 4 de juliol, el seu objecte és la prestació dels serveis públics de radiodifusió i televisió, la gestió dels quals es realitza per mitjà d'empreses en forma de societats anònimes (TVV i RAV).

#### Ferrocarrils de la Generalitat Valenciana (FGV)

Creat per la llei de la Generalitat Valenciana 4/1986, de 10 de novembre. El seu objecte és l'explotació i gestió de les línies de ferrocarril i dels serveis complementaris de transports transferits a la Generalitat Valenciana; així com d'aquells que en el futur puguen ser-li encomanats per aquesta.

#### Institut Valencià d'Art Modern (IVAM)

Creat per la llei de la Generalitat Valenciana 9/1986, de 30 de desembre. El seu objecte és el desenvolupament de la política cultural de la Generalitat Valenciana en tot allò que concerneix el coneixement, la tutela, el foment i la difusió de l'art modern.

#### Teatres de la Generalitat Valenciana (TEATRES)

Creat per la llei de la Generalitat Valenciana 9/1986, de 30 de desembre, amb la denominació d'Institut Valencià de les Arts Escèniques, Cinematogràfiques i Música (IVAECM). El seu objecte és el desenvolupament de la política cultural de la

Generalitat Valenciana en el camp de les arts escèniques, cinematogràfiques i de la música.

En l'article 50 de la Llei de Pressuposts de la Generalitat Valenciana per a l'exercici de 1994, es va modificar l'objecte i la denominació seus, i a partir del primer de gener de 1994 passa a ser Teatres de la Generalitat Valenciana, conservant la seua naturalesa d'ens de dret públic i gaudint d'autonomia econòmica i administrativa per a la realització dels seus fins.

La nova entitat conserva únicament les funcions relatives a les arts escèniques, i s'adscriuen a la Conselleria de Cultura, Educació i Ciència les relatives al camp cinematogràfic i musical.

#### Agència Valenciana del Turisme (AVT)

Creada com una entitat de dret públic per la disposició addicional setena de la Llei de Pressuposts de la Generalitat Valenciana per a 1992, amb la denominació d'Institut Turístic Valencià (ITVA), el qual succeïa en l'exercici de les funcions de promoció i desenvolupament del sector turístic de la Comunitat Valenciana l'Institut Turístic Valencià, S.A., que havia sigut constituït per decret 151/1985, de 4 d'octubre.

A partir de l'entrada en vigor de la llei 8/1995, de 29 de desembre, sobre Mesures Fiscals, Administratives i d'Organització de la Generalitat Valenciana, i segons que s'estableix en el seu article 27, l'ITVA passa a denominar-se Agència Valenciana del Turisme i queda adscrit a la Presidència de la Generalitat Valenciana.

La AVT té per objecte l'execució, coordinació i impuls d'accions de promoció i desenvolupament del sector turístic; la comercialització, informació i difusió del producte turístic; la formació i assistència tècnica i financera; la gestió i explotació d'oficines i establiments turístics; i en general, la realització de les activitats necessàries per a millorar la promoció de l'oferta turística de la Comunitat Valenciana. Així mateix, en el desenvolupament i l'execució de la política de la Generalitat Valenciana en matèria de turisme, la AVT exerceix -entre altres- funcions d'ordenació d'empreses i activitats turístiques.

#### Institut Valencià de Finances (IVF)

Creat per la disposició addicional vuitena de la Llei 7/1990, de 28 de desembre, de Pressuposts de la Generalitat Valenciana per a l'exercici de 1991. La seua finalitat és d'actuar com a principal instrument de la política de crèdit públic de la Generalitat i contribuir a l'exercici de les competències de la Generalitat sobre el sistema financer.

#### Entitat Pública de Sanejament d'Aigües Residuals de la Comunitat Valenciana (SAR)

Creada per la llei del Govern Valencià 2/1992, de 6 de març. Té per objecte la gestió, explotació d'instal·lacions i serveis i l'execució d'obres de tractament i depuració d'aigües residuals i -si és el cas- la reutilització de les aigües depurades; així com la



gestió de recaptació del cànon de sanejament. Per mitjà del decret 71/1999, de 17 de maig, del Govern Valencià, s'amplia l'objecte social de l'entitat, que ara inclourà la realització d'obres d'infraestructura per al proveïment d'aigües de caràcter general.

#### Comité Econòmic i Social de la Comunitat Valenciana (CES)

El CES es crea per mitjà de la llei 1/1993, de 7 de juliol, de la Generalitat Valenciana, d'acord amb el que es preveu en l'article 60 de l'Estatut d'Autonomia de la Comunitat Valenciana, com una entitat de dret públic de la Generalitat Valenciana. És un ens consultiu del Govern Valencià i, en general, de les institucions públiques de la Comunitat Valenciana en matèries econòmiques, sociolaborals i d'ocupació, i esdevé un òrgan de participació dels agents econòmics i socials en l'activitat pública.

#### Institut Cartogràfic Valencià (ICV)

Constituit mitjançant la llei 9/1997, de 9 de desembre, de la Generalitat Valenciana; el seu objecte social és d'impulsar, coordinar i -si és el cas- fomentar les tasques de desenvolupament cartogràfic, fotogramètric, geodèsic, topogràfic i de qualsevol altra tecnologia geogràfica en l'àmbit de les competències de la Generalitat.

#### Reciclatge de Residus de la Zona XIV, S.A. (RECICLATGE ZONA XIV)

Reciclatge de Residus de la Zona XIV, S.A. es va constituir mitjançant escriptura pública el 28 de juliol de 1994, amb la denominació Reciclatge de Residus l'Alcoià, el Comtat i la Foia de Castalla, S.A.; el canvi del seu nom social es produí per acord de la junta general extraordinària de 16 de desembre de 1998. La societat està participada en un 61,1% per VAERSA, Valenciana d'Aprofitament Energètic de Residus, S.A., i en el restant 38,9%, pels ajuntaments compresos en la zona XIV del Pla Integral de Residus de la Comunitat Valenciana.

L'objecte social de la societat és la construcció de les infraestructures necessàries per a l'explotació del tractament dels residus dels ajuntament compresos en la zona XIV del Pla Integral de Residus de la Comunitat Valenciana (de la qual formen part, totalment o parcialment, les comarques de l'Alcoià, el Comtat, la Foia de Castalla i l'Alacantí), així com l'adquisició dels terrenys que a aqueix efecte es seleccionen; a més de la gestió, explotació i arrendament del tractament dels residus citats.

Els comptes anuals de RECICLATGE ZONA XIV han sigut formulats pel seu consell d'administració de data 27 de març de 2000, i aprovats per la junta general d'accionistes de data 5 de juny de 2000.

El balanç de situació de RECICLATGE ZONA XIV a 31 de desembre de 1999, i la seua comparació amb el de 1998, es mostra a continuació, en milers de pessetes.

<b>ACTIU</b>	<b>31-12-99</b>	<b>31-12-98</b>	<b>Variació</b>
<b>Immobilitzat</b>	<b>16.099</b>	<b>16.099</b>	<b>0,0%</b>
<i>Despeses d'establiment</i>	<i>16.099</i>	<i>16.099</i>	<i>0,0%</i>
<b>Actiu circulant</b>	<b>4.118</b>	<b>5.475</b>	<b>(24,8%)</b>
<i>Deutors</i>	<i>2.501</i>	<i>2.995</i>	<i>(16,5%)</i>
<i>Inversions financeres temporals</i>	<i>-</i>	<i>-</i>	<i>-</i>
<i>Tresoreria</i>	<i>1.617</i>	<i>2.480</i>	<i>(34,8%)</i>
<b>Total Actiu</b>	<b>20.217</b>	<b>21.574</b>	<b>(6,3%)</b>
<b>PASSIU</b>	<b>31-12-99</b>	<b>31-12-98</b>	<b>Variació</b>
<b>Fons propis</b>	<b>18.799</b>	<b>21.386</b>	<b>(12,1%)</b>
<i>Capital subscrit</i>	<i>25.000</i>	<i>25.000</i>	<i>0,0%</i>
<i>Reserves</i>	<i>15</i>	<i>15</i>	<i>0,0%</i>
<i>Resultats negatius d'exercicis anteriors</i>	<i>(3.629)</i>	<i>(2.742)</i>	<i>(32,3%)</i>
<i>Pèrdues i beneficis</i>	<i>(2.587)</i>	<i>(887)</i>	<i>(191,7%)</i>
<b>Creditors a curt termini</b>	<b>1.418</b>	<b>188</b>	<b>654,3%</b>
<b>Total Passiu</b>	<b>20.217</b>	<b>21.574</b>	<b>(6,3%)</b>

El compte de pèrdues i beneficis de l'exercici de 1999 de RECICLATGE ZONA XIV, juntament amb les xifres corresponents a l'exercici de 1998, es mostren a continuació, en milers de pessetes:

<b>DESPESES</b>	<b>1999</b>	<b>1998</b>	<b>INGRESSOS</b>	<b>1999</b>	<b>1998</b>
Consums d'explotació	717	93			
D'altres despeses d'explotació	938	915			
<b>Beneficis d'explotació</b>	<b>-</b>	<b>-</b>	<b>Pèrdues d'explotació</b>	<b>1.655</b>	<b>1.008</b>
			Ingressos financers	46	121
<b>Resultats financers positius</b>	<b>46</b>	<b>121</b>	<b>Resultats financers negatius</b>	<b>-</b>	<b>-</b>
<b>Beneficis activitats ordinàries</b>	<b>-</b>	<b>-</b>	<b>Pèrdues activitats ordinàries</b>	<b>1.609</b>	<b>887</b>
Despeses extraordinàries	53	-			
Despeses i pèrdues d'altres exercicis	925	-			
<b>Resultats extraordinaris positius</b>	<b>-</b>	<b>-</b>	<b>Resultats extraordinaris negatius</b>	<b>978</b>	<b>-</b>
<b>Resultat de l'exercici (benefici)</b>	<b>-</b>	<b>-</b>	<b>Resultat de l'exercici (pèrdua)</b>	<b>2.587</b>	<b>887</b>

Reciclatge de Residus la Marina Alta, S.A. (RECICLATGE LA MARINA ALTA)

Reciclatge de Residus la Marina Alta, S.A. es va constituir per mitjà escriptura pública el 25 de juliol de 1996. La societat està participada en un 93,3% per VAERSA, Valenciana d'Aprofitament Energètic de Residus, S.A., i en el restant 6,7%, pels ajuntaments de les poblacions que componen la comarca de la Marina Alta.

El seu objecte social és la gestió d'una planta de transferència dels residus sòlids urbans generats pels municipis de la marina Alta; així com el seu transport i posterior tractament des de la planta de transferència, situada en el terme municipal de Dénia, fins a un centre autoritzat.

Els comptes anuals de RECICLATGE LA MARINA ALTA han sigut formulats pel seu consell d'administració de data 24 de març de 2000 i aprovats per la junta general d'accionistes de data 13 de juny de 2000.

El balanç de situació de RECICLATGE LA MARINA ALTA, a 31 de desembre de 1999, comparat amb el de 1998, es mostra a continuació, en milers de pessetes.

<b>ACTIU</b>	<b>31-12-99</b>	<b>31-12-98</b>	<b>Variació</b>
<b>Immobilitzat</b>	<b>8.018</b>	<b>5.392</b>	<b>48,7%</b>
<i>Despeses d'establiment</i>	225	369	(39,0%)
<i>Immobilitzacions immaterials</i>	163	78	109,0%
<i>Immobilitzacions materials</i>	3.428	743	361,4%
<i>Immobilitzacions financeres</i>	4.202	4.202	0,0%
<b>Actiu circulant</b>	<b>207.614</b>	<b>150.625</b>	<b>37,8%</b>
<i>Existències</i>	237	150	58,0%
<i>Deutors</i>	160.092	88.899	80,1%
<i>Tresoreria</i>	47.125	61.291	(23,1%)
<i>Ajusts per periodificació</i>	160	285	(43,9%)
<b>Total Actiu</b>	<b>215.632</b>	<b>156.017</b>	<b>38,2%</b>
<b>PASSIU</b>	<b>31-12-99</b>	<b>31-12-98</b>	<b>Variació</b>
<b>Fons propis</b>	<b>6.755</b>	<b>(2.398)</b>	<b>381,7%</b>
<i>Capital subscrit</i>	10.125	10.650	(4,9%)
<i>Reserves</i>	439	-	-
<i>Resultats negatius d'exercicis anteriors</i>	(13.487)	(17.442)	22,7%
<i>Pèrdues i beneficis</i>	9.678	4.394	120,2%
<b>Provisions</b>	<b>2.034</b>	-	-
<b>Creditors a curt termini</b>	<b>206.843</b>	<b>158.415</b>	<b>30,6%</b>
<b>Total Passiu</b>	<b>215.632</b>	<b>156.017</b>	<b>38,2%</b>

El compte de pèrdues i beneficis de l'exercici de 1999 de RECICLATGE LA MARINA ALTA, juntament amb les xifres corresponents a l'exercici de 1998, es mostren a continuació, en milers de pessetes.

<b>DESPESES</b>	<b>1999</b>	<b>1998</b>	<b>INGRESSOS</b>	<b>1999</b>	<b>1998</b>
Consums d'explotació	91.311	59.380	Ingressos d'explotació	244.825	200.727
Despeses de personal	30.025	28.804			
Dotacions amortitzacions immob. l.	1.225	304			
D'altres despeses d'explotació	111.842	107.684			
<b>Beneficis d'explotació</b>	<b>10.422</b>	<b>4.555</b>	<b>Pèrdues d'explotació</b>	<b>-</b>	<b>-</b>
Despeses financeres	1.961	167	Ingressos financers	151	23
<b>Resultats financers positius</b>		<b>-</b>	<b>Resultats financers negatius</b>	<b>1.810</b>	<b>144</b>
<b>Beneficis activitats ordinàries</b>	<b>8.612</b>	<b>4.411</b>	<b>Pèrdues activitats ordinàries</b>	<b>-</b>	<b>-</b>
Despeses extraordinàries	1.534	1.293	Ingressos extraordinaris	2.600	1.276
<b>Resultats extraordinaris positius</b>	<b>1.066</b>	<b>-</b>	<b>Resultats extraord. negatius</b>	<b>-</b>	<b>17</b>
<b>Resultat de l'exercici (benefici)</b>	<b>9.678</b>	<b>4.394</b>	<b>Resultat exercici (pèrdua)</b>	<b>-</b>	<b>-</b>

#### Residus Industrials de la Fusta i Afins, S.A. (RIFASA)

Residus Industrials de la Fusta i Afins, S.A. es va constituir mitjançant escriptura pública el 17 de setembre de 1996. La societat està participada en un 71,8% per VAERSA, Valenciana d'Aprofitament Energètic de Residus, S.A., i en el restant 28,2%, per empreses del sector de la fusta i afins.

A conseqüència de sengles operacions de reducció de capital social i d'un simultani augment d'aquest, efectuades durant l'exercici, el percentatge de participació de VAERSA ha passat del 50,6% anterior, al 71,8% actual.

L'objecte social de RIFASA és la recollida, emmagatzematge, tractament i eliminació de tot tipus de residus en general i tòxics i perillosos en particular. El 30 de juliol de 1998, li van concedir el títol de gestor autoritzat de residus perillosos i inicià aquesta activitat a mitjans de setembre del dit exercici; des d'aquell moment hi treballa de forma continuada.

Els comptes anuals de RIFASA han sigut formulats pel seu consell d'administració de data 31 de març de 2000 i aprovats per la junta general d'accionistes de data 14 de juny de 2000.

El balanç de situació de RIFASA a 31 de desembre de 1999, comparat amb el de 1998, es mostra a continuació, en milers de pessetes.

<b>ACTIU</b>	<b>31-12-99</b>	<b>31-12-98</b>	<b>Variació</b>
<b>Immobilitzat</b>	<b>9.610</b>	<b>7.318</b>	<b>31,3%</b>
<i>Despeses d'establiment</i>	274	343	(20,1%)
<i>Immobilitzacions immaterials</i>	3.785	2.705	39,9%
<i>Immobilitzacions materials</i>	5.438	4.255	27,8%
<i>Immobilitzat financer</i>	81	-	-
<i>Despeses per a distribuir en diversos exercicis</i>	32	15	113,3%
<b>Actiu circulant</b>	<b>77.675</b>	<b>39.882</b>	<b>94,8%</b>
<i>Deutors</i>	57.915	26.797	116,1%
<i>Inversions financeres temporals</i>	891	622	43,2%
<i>Tresoreria</i>	18.345	11.844	54,9%
<i>Ajusts per periodificació</i>	524	619	(15,3%)
<b>Total Actiu</b>	<b>87.285</b>	<b>47.200</b>	<b>84,9%</b>
<b>PASSIU</b>	<b>31-12-99</b>	<b>31-12-98</b>	<b>Variació</b>
<b>Fons propis</b>	<b>(9.037)</b>	<b>6.195</b>	<b>(245,9%)</b>
<i>Capital subscrit</i>	25.000	31.000	(19,4%)
<i>Resultats negatius d'exercicis anteriors</i>	(8.065)	(8.886)	9,2%
<i>Pèrdues i beneficis</i>	(25.972)	(15.919)	(63,2%)
<b>Creditors a llarg termini</b>	<b>134</b>	<b>102</b>	<b>31,4%</b>
<b>Creditors a curt termini</b>	<b>96.188</b>	<b>40.903</b>	<b>135,2%</b>
<b>Total Passiu</b>	<b>87.285</b>	<b>47.200</b>	<b>84,9%</b>

El compte de pèrdues i beneficis de l'exercici de 1999, juntament amb les xifres corresponents a l'exercici de 1998, es mostra a continuació, en milers de pessetes.

<b>DESPESES</b>	<b>1999</b>	<b>1998</b>	<b>INGRESSOS</b>	<b>1999</b>	<b>1998</b>
Consums d'explotació	9.071	4.021	Ingressos d'explotació	137.154	41.583
Despeses de personal	23.824	12.968			
Dotacions amortitzacions immobil.	1.362	637			
D'altres despeses d'explotació	124.697	40.055			
<b>Beneficis d'explotació</b>	-	-	<b>Pèrdues d'explotació</b>	<b>(21.800)</b>	<b>16.098</b>
Despeses financeres	306	35	Ingressos financers	47	89
<b>Resultats financers positius</b>	-	<b>54</b>	<b>Resultats financers negatius</b>	<b>(259)</b>	-
<b>Beneficis activitats ordinàries</b>	-	-	<b>Pèrdues activitats ordinàries</b>	<b>(22.059)</b>	<b>16.044</b>
Despeses extraordinàries	4.850	-	Ingressos extraordinaris	937	125
<b>Resultats extraordinaris positius</b>	-	<b>125</b>	<b>Resultats extraord. negatius</b>	<b>(3.913)</b>	-
<b>Resultat de l'exercici (benefici)</b>	-	-	<b>Resultat de l'exercici (pèrdua)</b>	<b>(25.972)</b>	<b>15.919</b>

#### Planta de Residus d'Ibi, S.A.

Planta de Residus d'Ibi, S.A. es va constituir el 22 de febrer de 1999 per mitjà d'escriptura pública. La societat està participada en un 51,2% per VAERSA, Valenciana d'Aprofitament Energètic de Residus, S.A., i en el restant 48,8%, per empreses de diversos sectors.

La societat té com a objecte social projectar, condicionar, construir i transformar centres de tractament de residus, estacions de transferència, instal·lacions de tractament de lixiviats, instal·lacions de desgasificació d'abocadors i totes aquelles obres que siguin necessàries per a una correcta gestió integral de tota mena de residus; així com la recollida selectiva, emmagatzematge, transport, tractament i eliminació de tals residus, les transformacions necessàries per a la neteja dels nuclis de població i els espais naturals, la manipulació, compra, comercialització, distribució i venda d'una àmplia diversitat de materials obtinguts en la recuperació de residus, l'educació mediambiental en matèria de residus, l'assistència i l'assessorament en relació al tractament de residus de tot tipus i l'elaboració d'estudis i projectes d'impacte ambiental.

Durant 1999 s'ha realitzat un estudi de viabilitat de la planta i un avantprojecte per a definir el tipus d'infraestructura que s'ha de construir; sense que s'haja iniciat l'activitat que constitueix el seu objecte social.

Els comptes anuals de Planta de Residus d'Ibi, S.A. han sigut formulats pel seu consell d'administració de data 22 de març de 2000 i aprovats per la junta general d'accionistes de data 29 de maig de 2000.

A continuació es mostra el balanç de situació de Planta de Residus d'Ibi, S.A. a 31 de desembre de 1999, en milers de pessetes.

<b>ACTIU</b>	<b>31-12-99</b>	<b>PASSIU</b>	<b>31-12-99</b>
<b>Immobilitzat</b>	580	<b>Fons propis</b>	24.807
<i>Despeses d'establiment</i>	580	<i>Capital subscrit</i>	25.000
<b>Actiu circulant</b>	24.426	<i>Pèrdues i beneficis</i>	(193)
<i>Deutors</i>	213	<b>Creditors a curt termini</b>	199
<i>Inversions financeres temporals</i>	22.000		
<i>Tresoreria</i>	2.213		
<b>Total Actiu</b>	<b>25.006</b>	<b>Total Passiu</b>	<b>25.006</b>

El compte de pèrdues i beneficis de l'exercici de 1999, es mostra a continuació en milers de pessetes.

<b>DESPESES</b>	<b>1999</b>	<b>INGRESSOS</b>	<b>1999</b>
Dotacions amortitzacions immob. i	107		
D'altres despeses d'explotació	472		
<b>Beneficis d'explotació</b>	-	<b>Pèrdues d'explotació</b>	<b>(579)</b>
Despeses financeres	-	Ingressos financers	386
<b>Resultats financeres positius</b>	<b>386</b>	<b>Resultats financers negatius</b>	-
<b>Beneficis activitats ordinàries</b>	-	<b>Pèrdues activitats ordinàries</b>	<b>(193)</b>
<b>Resultat de l'exercici (benefici)</b>	-	<b>Resultat de l'exercici (pèrdua)</b>	<b>(193)</b>

#### València Foment Empresarial Societat de Capital Risc, S.A. (VFE)

València Foment Empresarial Societat de Capital Risc, S.A. (VFE) es va constituir el 21 de juliol de 1992, amb un termini definit que finalitzarà el primer de juny de 2002. Per acord del Govern Valencià de 20 de desembre de 1994, es va aprovar la transmissió de la propietat de les accions que posseïa la Generalitat Valenciana en la societat VFE a l'Institut Valencià de Finances, per valor de 2.000 milions de pessetes. Aquesta transmissió es va fer efectiva durant el primer semestre de 1995.

La societat està participada en un 53,8% per l'Institut Valencià de Finances; en un 43,2%, per Bancaixa, i en el 3,0% restant, per altres entitats.

La societat té per objecte social exclusiu la promoció o foment de societats no financeres, mitjançant la participació temporal en el seu capital, i tot allò que constitueix

l'objecte propi de les societats de capital risc; conformement a la normativa legal especial que regula aquesta classe de societats.

Els comptes anuals de VFE han sigut formulats pel seu consell d'administració en la sessió de data 28 de març de 2000.

El balanç de situació de VFE a 31 de desembre de 1999, i la seua comparació amb el de 1998, es mostra a continuació, en milions de pessetes.

<b>ACTIU</b>	<b>31-12-99</b>	<b>31-12-98</b>	<b>Variació</b>
<b>Immobilitzat</b>	-	<b>331</b>	<b>(100%)</b>
<i>Immobilitzacions financeres</i>	-	331	(100%)
<b>Despeses per a distribuir en diversos exercicis</b>	-	<b>41</b>	<b>(100%)</b>
<b>Actiu circulant</b>	<b>733</b>	<b>2.525</b>	<b>(71,0%)</b>
<i>Deutors</i>	123	166	(25,9%)
<i>Inversions financeres temporals</i>	17	2.337	(99,3%)
<i>Tresoreria</i>	593	22	2595,5%
<b>Total Actiu</b>	<b>733</b>	<b>2.897</b>	<b>(74,7%)</b>
<b>PASSIU</b>	<b>31-12-99</b>	<b>31-12-98</b>	<b>Variació</b>
<b>Fons propis</b>	<b>712</b>	<b>2.329</b>	<b>(69,4%)</b>
<i>Capital subscrit</i>	582	582	-
<i>Reserves</i>	116	548	(78,8%)
<i>Pèrdues i beneficis</i>	14	1.199	(98,8%)
<b>Provisions per a riscos i despeses</b>	-	<b>191</b>	<b>(100%)</b>
<b>Creditors a llarg termini</b>	-	<b>373</b>	<b>(100%)</b>
<b>Creditors a curt termini</b>	<b>5</b>	<b>4</b>	<b>25,0%</b>
<b>Provisions per a riscos i despeses a curt termini</b>	<b>16</b>	-	-
<b>Total Passiu</b>	<b>733</b>	<b>2.897</b>	<b>(74,7%)</b>

El compte de pèrdues i beneficis de VFE de l'exercici de 1999, juntament amb les xifres corresponents a l'exercici de 1998, es mostra a continuació, en milions de pessetes.



<b>DESPESES</b>	<b>1999</b>	<b>1998</b>	<b>INGRESSOS</b>	<b>1999</b>	<b>1998</b>
D'altres despeses d'explotació	9	320			
<b>Beneficis d'explotació</b>	-	-	<b>Pèrdues d'explotació</b>	<b>9</b>	<b>320</b>
Despeses financeres	2	24	Ingressos financers	68	680
<b>Resultats financers positius</b>	<b>66</b>	<b>656</b>	<b>Resultats financers negatius</b>	-	-
<b>Beneficis de les activitats ordinàries</b>	<b>57</b>	<b>336</b>	<b>Pèrdues de les activitats ordinàries</b>	-	-
Variació provisions d'immobilitzat	-	44	Beneficis alienació immobilitzat	-	851
<b>Resultats extraordinaris positius</b>	-	<b>807</b>	<b>Resultats extraordinaris negatius</b>	-	-
<b>Beneficis abans d'imposts</b>	<b>57</b>	<b>1.143</b>	<b>Pèrdues abans d'imposts</b>	-	-
Imposts sobre societats	43	(56)			
<b>Resultat de l'exercici (benefici)</b>	<b>14</b>	<b>1.199</b>	<b>Resultat de l'exercici (pèrdua)</b>	-	-

#### Gestió del Sòl d'Alacant, S.A. (GSA)

Gestió del Sòl d'Alacant, S.A. es va constituir per acord de 16 de març de 1992 del Govern Valencià. El seu objecte social és l'adquisició dels terrenys de l'àrea denominada PAU-2 d'Alacant, la redacció dels instruments de planejament i projectes tècnics necessaris i la urbanització dels dits terrenys, amb la finalitat d'alienar les parcel·les resultants, destinades de manera preferent a la construcció d'habitatges de protecció oficial.

La societat està participada en un 51% per l'institut Valencià de l'Habitatge, S.A. (IVHSA), i el 49% restant pertany a PARTISA (40%) i a CLEOP (9%).

Els comptes anuals de GSA han sigut formulats pel consell d'administració de la societat el 30 de març de 2000.

El balanç de situació de GSA a 31 de desembre de 1999 i la seua comparació amb el de 1998, es mostren a continuació, en milions de pessetes.

<b>ACTIU</b>	<b>31-12-99</b>	<b>31-12-98</b>	<b>Variació</b>
<b>Immobilitzat</b>	<b>1</b>	<b>1</b>	<b>-</b>
<b>Actiu circulat</b>	<b>2.343</b>	<b>1.621</b>	<b>44,5%</b>
<i>Existències</i>	<i>1.257</i>	<i>1.050</i>	<i>19,7%</i>
<i>Deutors</i>	<i>3</i>	<i>20</i>	<i>(85,0%)</i>
<i>Inversions financeres temporals</i>	<i>671</i>	<i>548</i>	<i>22,4%</i>
<i>Tresoreria</i>	<i>412</i>	<i>3</i>	<i>13.633,3%</i>
<b>Total Actiu</b>	<b>2.344</b>	<b>1.622</b>	<b>44,5%</b>
<b>PASSIU</b>	<b>31-12-99</b>	<b>31-12-98</b>	<b>Variació</b>
<b>Fons propis</b>	<b>263</b>	<b>197</b>	<b>33,5%</b>
<i>Capital subscrit</i>	<i>200</i>	<i>200</i>	<i>-</i>
<i>Reserves</i>	<i>(3)</i>	<i>37</i>	<i>(108,1%)</i>
<i>Pèrdues i beneficis</i>	<i>66</i>	<i>(40)</i>	<i>(265,0%)</i>
<b>Ingressos per a distribuir en diversos exercicis</b>	<b>66</b>	<b>68</b>	<b>(2,9%)</b>
<b>Creditors a llarg termini</b>	<b>-</b>	<b>667</b>	<b>(100%)</b>
<b>Creditors a curt termini</b>	<b>2.015</b>	<b>690</b>	<b>192,0%</b>
<b>Total Passiu</b>	<b>2.344</b>	<b>1.622</b>	<b>44,5%</b>

El compte de pèrdues i beneficis de GSA de l'exercici de 1999, juntament amb les xifres corresponents a l'exercici de 1998, es mostra a continuació en milions de pessetes.

<b>DESPESES</b>	<b>1999</b>	<b>1998</b>	<b>INGRESSOS</b>	<b>1999</b>	<b>1998</b>
Consums d'explotació	57	(1)	Ingressos d'explotació	231	-
Despeses de personal	17	9			
Dotacions amortitzacions immobil.	-	-			
Variació provisions tràfic	38	-			
D'altres despeses d'explotació	19	4			
<b>Beneficis d'explotació</b>	<b>100</b>	<b>-</b>	<b>Pèrdues d'explotació</b>	<b>-</b>	<b>12</b>
Despeses financeres	101	173	Ingressos financers	67	145
<b>Resultats financers positius</b>	<b>-</b>	<b>54</b>	<b>Resultats financers negatius</b>	<b>34</b>	<b>28</b>
<b>Beneficis activitats ordinàries</b>	<b>66</b>	<b>-</b>	<b>Pèrdues activitats ordinàries</b>	<b>-</b>	<b>40</b>
Despeses extraordinàries	-	-	Ingressos extraordinaris	5	-
<b>Resultats extraordinaris positius</b>	<b>5</b>	<b>-</b>	<b>Resultats extraord. negatius</b>	<b>-</b>	<b>-</b>
<b>Beneficis abans d'imposts</b>	<b>71</b>	<b>-</b>	<b>Pèrdues abans d'imposts</b>	<b>-</b>	<b>40</b>
Impost sobre societats	5	-			
<b>Resultat de l'exercici (benefici)</b>	<b>66</b>	<b>-</b>	<b>Resultat de l'exercici (pèrdua)</b>	<b>-</b>	<b>40</b>

## **2. DEPENDÈNCIA DE LES EMPRESES PÚBLIQUES I D'ALTRES ENS DE LA GENERALITAT VALENCIANA**

En el quadre 3 podem observar la vinculació de cada una de les empreses amb la Generalitat Valenciana; s'hi mostren les conselleries de què depenien a 31 de desembre de 1999.

De la Conselleria d'Obres Públiques, Urbanisme i Transports depenien directament tres empreses: la societat Institut Valencià de l'Habitatge, S.A. (IVHSA) i les entitats de dret públic Ferrocarrils de la Generalitat Valenciana (FGV) i Entitat Pública de Sanejament d'Aigües Residuals de la Comunitat Valenciana (SAR). Indirectament, per mitjà del IVHSA, també depenia d'aquesta Conselleria la societat Gestió del Sòl d'Alacant, S.A. (GSA).

De la Conselleria d'Economia i Hisenda depenia l'entitat de dret públic Institut Valencià de Finances (IVF), i indirectament, per mitjà del IVF, la societat València Foment Empresarial Societat de Capital Risc, S.A. (VFE).

De la Conselleria de Cultura, Educació i Ciència depenien les entitats de dret públic Institut Valencià d'Art Modern (IVAM) i Teatres de la Generalitat Valenciana (TEATRES), i la societat mercantil Circuit del Motor i Promoció Esportiva, S.A. (CMPE).

De la Conselleria de Medi Ambient depenien la societat VAERSA, Valenciana d'Aprofitament Energètic de Residus, S.A., i, indirectament, per mitjà d'aquesta, les societats Reciclatge de Residus de la Zona XIV, Reciclatge de Residus de la Marina Alta, S.A., Residus Industrials de la Fusta i Afins, S.A. i Planta de Residus d'Ibi, S.A.

De la Conselleria d'Indústria i Comerç depenien les societats mercantils Institut Valencià de l'Exportació, IVEX, S.A. (IVEX), i Seguretat i Promoció Industrial Valenciana, S.A. (SEPIVA), i les entitats de dret públic Institut Valencià de la Petita i Mitjana Indústria de la Generalitat Valenciana (IMPIVA) i Comité Econòmic i Social de la Comunitat Valenciana (CES).

De la Conselleria de Presidència depenia l'entitat de dret públic Institut Cartogràfic Valencià (ICV).

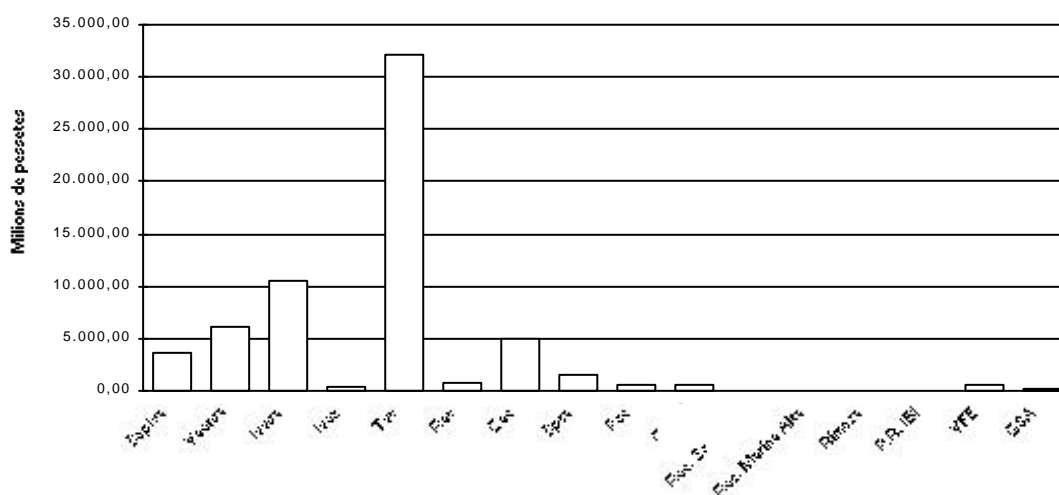
Finalment, de Presidència de la Generalitat Valenciana depenia l'Ens Públic Radiotelevisió Valenciana (RTVV), que és accionista únic de les societats Televisió Valenciana, S.A. (TVV) i Ràdio Autonomia Valenciana, S.A. (RAV); les societats Ciutat de les Arts i les Ciències, S.A. (CACSA), Societat Parc Temàtic d'Alacant, S.A. (SPTA) i Projecte Cultural de Castelló, S.A. (PCC); així com l'entitat de dret públic Agència Valenciana del Turisme (AVT).

Quant a les societats mercantils, la participació (directa i indirecta) de la Generalitat Valenciana en els seus respectius capitals socials a 31 de desembre de 1999, es mostra en el quadre següent:

Societat	Capital social Milions pts.	Part. de la G.V.		Part. altres accionistes	
		Milions pts.	%	Milions pts.	%
SEPIVA	3.717,0	3.717,0	100,0%	-	-
VAERSA	6.064,5	6.064,5	100,0%	-	-
IVHSA	10.508,9	10.508,9	100,0%	-	-
IVEX	421,2	401,0	95,2%	20,2	4,8%
TVV	32.126,0	32.126,0	100,0%	-	-
RAV	671,0	671,0	100,0%	-	-
CACSA	5.008,2	5.008,2	100,0%	-	-
SPTA	1.500,0	1.500,0	100,0%	-	-
PCC	500,0	500,0	100,0%	-	-
CMPE	500,0	500,0	100,0%	-	-
R. ZONA XIV	25,0	15,3	61,1%	9,7	38,9%
R. LA MARINA ALTA	10,1	9,4	93,3%	0,7	6,7%
RIFASA	25,0	18,0	71,8%	7,0	28,2%
PLANTA RESIDUS IBI	25,0	12,8	51,2%	12,2	48,8%
VFE	581,8	312,8	53,8%	269,0	46,2%
GSA	200,0	102,0	51,0%	98,0	49,0%

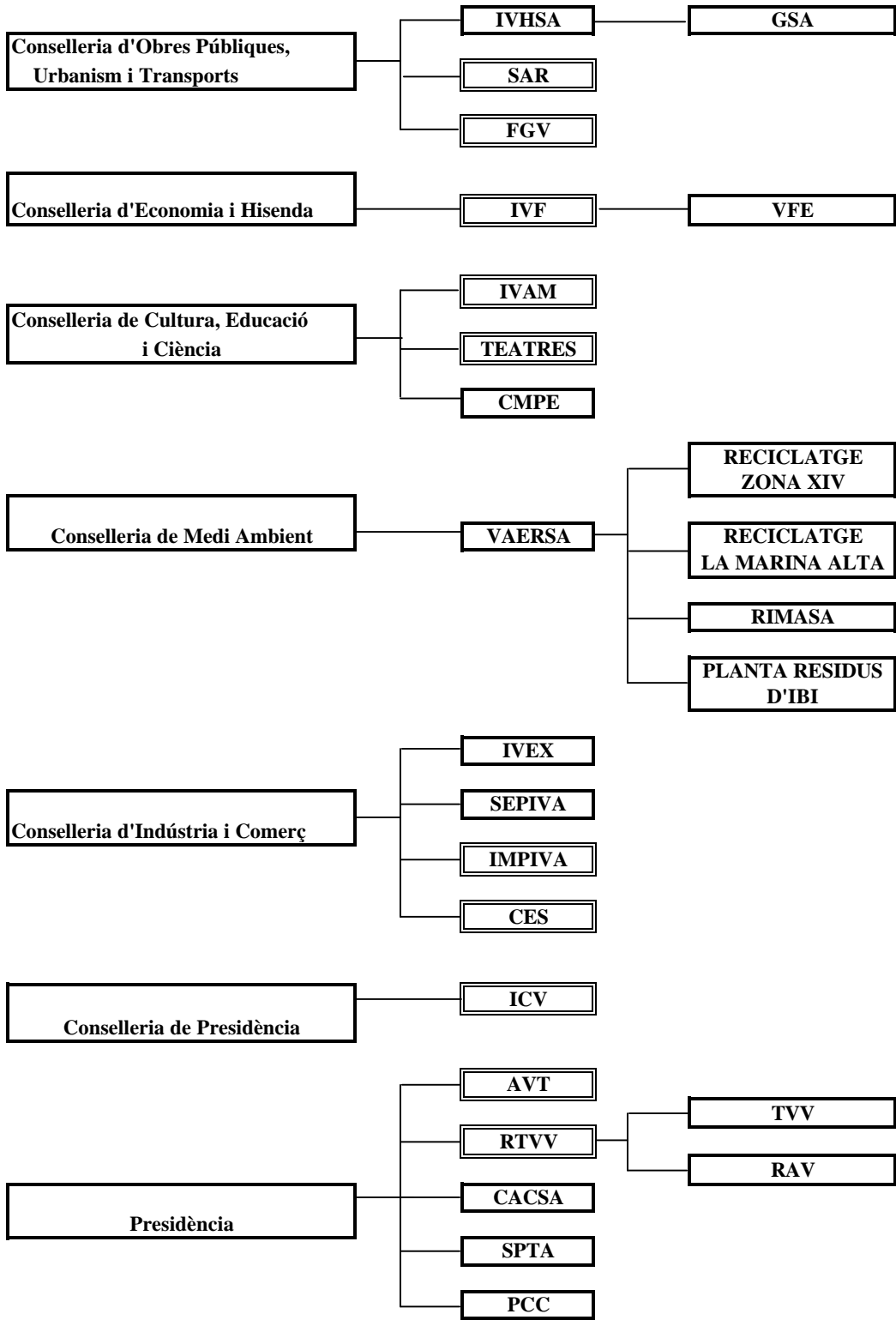
Quadre 1

### CAPITAL SOCIETATS MERCANTILS



Quadre 2

# Empreses Públiques de la Generalitat Valenciana i Societats participades



  : Entitats de dret públic

  : Societats mercantils

Quadre 3

### 3. COMPTES AGREGATS DE L'EXERCICI DE 1999

Al final d'aquest apartat s'inclouen els quadres següents, preparats per aquesta Sindicatura a partir dels comptes anuals retuts per cada una de les empreses públiques:

- quadre 4: balanç agregat a 31 de desembre de 1999;
- quadre 5: representació gràfica amb les rúbriques més significatives que integren els actius i passius agregats;
- quadre 6: compte de pèrdues i beneficis agregat de l'exercici de 1999;
- quadre 7: representació gràfica amb les rúbriques més significatives que integren els ingressos i les despeses agregats.

#### a) Balanç agregat

El balanç agregat s'eleva a la quantitat de 365.971 milions de pessetes, a 31 de desembre de 1999. Els epígrafs més significatius de l'actiu són: "Immobilitzat material", que, amb 185.603 milions de pessetes, en representa el 50,7%; "Immobilitzat financer", que, amb 61.820 milions de pessetes, en representa el 16,9%, i "Deutors", que, amb 44.520 milions de pessetes, en representa el 12,2%. En el passiu, els epígrafs més significatius són: "Creditors a llarg termini", que, amb 126.252 milions de pessetes, en representa el 34,5%; "Creditors a curt termini", que, amb 103.449 milions de pessetes, en representa el 28,3%; "Ingressos per a distribuir en diversos exercicis", que, amb 91.762 milions de pessetes, en representen un 25,1%, i "Fons propis nets", que, amb 41.136 milions de pessetes, en representa un 11,2% del passiu.

En termes quantitativs, els balanços més significatius corresponen a FGV (24,9% del balanç total agregat), CACSA (18,5%) i IVHSA (11,5%); els balanços de la resta d'empreses representen percentatges inferiors al 10% de la xifra total agregada.

#### b) Ingressos i despeses agregats

La xifra d'ingressos agregats és de 36.807 milions de pessetes i la de despeses agregades, de 102.306 milions de pessetes. Dels ingressos agregats de l'exercici de 1999, els més significatius corresponen a les activitats ordinàries, que han ascendit a 26.290 milions de pessetes i que constitueixen el 71,4% dels ingressos totals.

Quant a les despeses de l'exercici de 1999, les de personal han significat 19.500 milions de pessetes, el 19,0% del total; les amortitzacions, 6.435 milions de pessetes, el 6,3% del total, i les despeses financeres, 4.678 milions de pessetes, el 4,6% del total de despeses de les empreses públiques. La resta de les despeses, que suposen un import de 71.693 milions de pessetes, estan constituïdes per compres, serveis externs i d'altres despeses incorregudes en el desenvolupament de les activitats de les empreses, el detall de les quals podem veure en els informes de fiscalització corresponents.

**EMPRESES PÚBLIQUES DE LA GENERALITAT VALENCIANA**  
**BALANÇ AGREGAT A 31 DE DESEMBRE DE 1999 (EN MILIONS DE PTES.)**

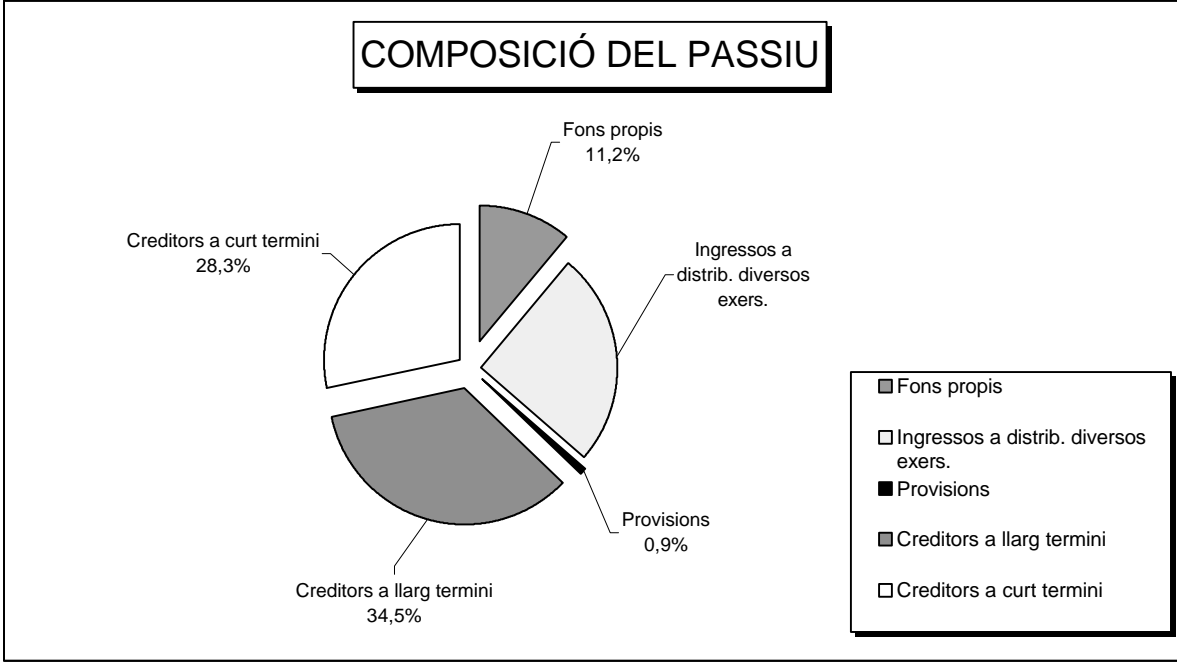
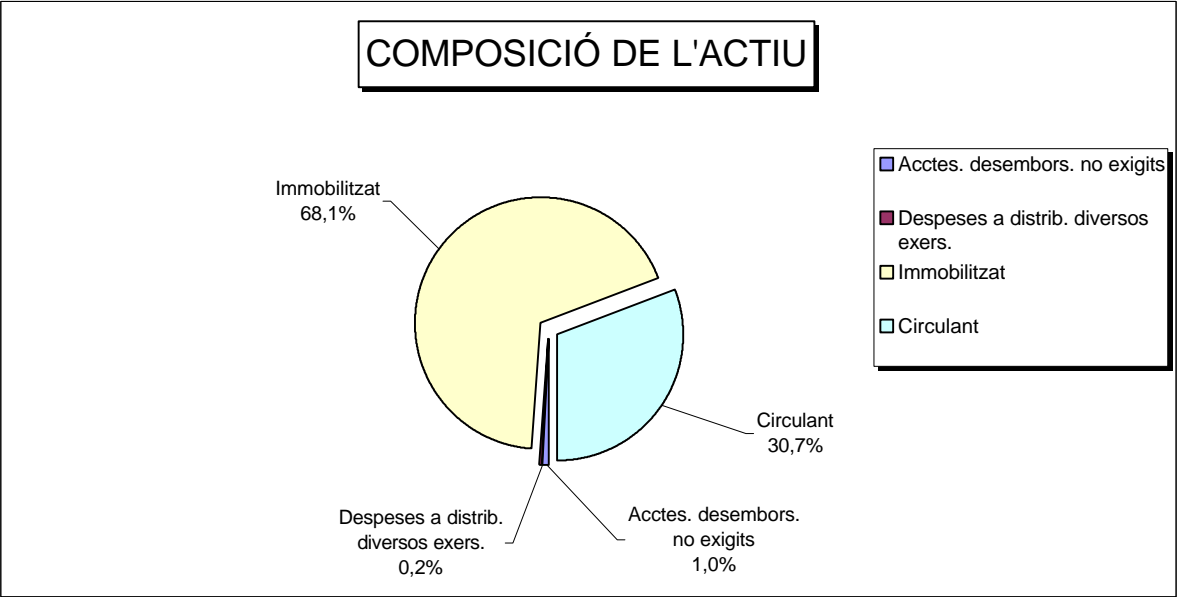
ACTIU	SEPIVA	VAERSA	IVHSA	IVEX	CACSA	SPTA	PCC	CMPE	IMPIVA	RTVV	TVV	RAV	FGV	IVAM	TEATRES	AVT	IVF	SAR	CES	ICV	TOTAL	%	
ACCTES. PER DESEMB. NO EXIGITS	0	0	0	0	0	0	375	125	0	0	3.000	0	0	0	0	0	0	0	0	0	0	3.500	1,0%
<b>IMMOBILITZAT</b>																							
Immaterial i primer establiment	20	51	23	14	287	184	2	14	177	38	30	2	277	10	2	23	447	6	0	45	1.652	0,5%	
Material	1.535	1.565	1.220	49	56.103	7.572	2.843	6.750	5.852	1.471	1.947	101	85.446	7.300	359	5.369	65	25	11	20	185.603	50,7%	
Financer	7	35	20.270	25	0	10.069	951	2	13	709	2.059	0	867	0	1	3	26.806	2	1	0	61.820	16,9%	
Deutors oper. de tràfic L.T.	0	0	124	0	0	0	0	0	0	0	0	0	0	0	0	0	0	0	0	0	124	0,0%	
DESP. A DISTRIB. EN DIVERS. EXERS.	0	1	0	0	970	0	0	0	0	0	0	0	0	0	0	0	0	0	0	0	971	0,2%	
<b>CIRCULANT</b>																							
Accionistes per desembors. exigits	471	0	0	0	2.062	0	0	125	0	0	0	0	0	0	0	0	0	0	0	0	0	2.658	0,7%
Existències	2.227	1.947	13.388	0	9	0	0	34	0	7	4.459	3	488	36	0	0	0	0	0	0	0	22.598	6,2%
Deutors	256	1.147	5.533	162	6.609	585	526	818	4.473	8.092	3.516	478	3.362	44	149	158	675	7.885	27	25	44.520	12,2%	
Inversions financeres temporals	3.010	3.977	464	87	9	0	0	11	3	2	941	6	5	0	1	13	3.952	16.298	0	0	28.779	7,9%	
Tresoreria	404	53	887	295	1.535	255	137	1.081	4.694	121	13	2	711	377	104	2.848	19	51	9	20	13.616	3,7%	
Ajusts periodificació	1	7	0	4	8	1	1	31	0	0	50	0	20	0	1	2	2	2	0	0	130	0,0%	
<b>Total Actiu</b>	<b>7.931</b>	<b>8.783</b>	<b>41.909</b>	<b>636</b>	<b>67.592</b>	<b>18.666</b>	<b>4.835</b>	<b>8.991</b>	<b>15.212</b>	<b>10.440</b>	<b>16.015</b>	<b>592</b>	<b>91.176</b>	<b>7.767</b>	<b>617</b>	<b>8.416</b>	<b>31.966</b>	<b>24.269</b>	<b>48</b>	<b>110</b>	<b>365.971</b>	<b>100,0%</b>	

PASSIU	SEPIVA	VAERSA	IVHSA	IVEX	CACSA	SPTA	PCC	CMPE	IMPIVA	RTVV	TVV	RAV	FGV	IVAM	TEATRES	AVT	IVF	SAR	CES	ICV	TOTAL	%	
<b>FONS PROPIS</b>																							
Capital o Fons Social	3.717	6.065	10.509	421	5.008	1.500	500	500	37	37.796	32.126	671	17.881	0	0	424	7.869	0	0	50	125.074	34,1%	
Reserves i Resultats	2.655	(394)	(3.077)	(837)	(1.827)	(221)	(70)	(91)	0	(32.449)	(31.528)	(579)	(14.697)	0	(64)	(295)	(455)	0	0	(9)	(83.938)	-22,9%	
INGRESSOS DISTR. DIVERSOS EXERC.	40	32	1.510	12	4.269	502	720	1.630	6.005	432	320	95	62.719	7.203	315	5.405	488	3	12	50	91.762	25,1%	
PROVISIONS	382	0	458	795	0	0	0	0	108	5	54	6	1.144	0	2	16	402	0	0	0	3.372	0,9%	
CREDITORS LLARG TERMINI	225	4	21.348	0	37.424	8.000	0	2.501	2	3.000	1.342	0	19.852	0	1	2	14.975	17.576	0	0	126.252	34,5%	
CREDITORS CURT TERMINI	912	3.076	11.161	245	22.718	8.885	3.685	4.451	9.060	1.656	13.701	399	4.277	564	363	2.864	8.687	6.690	36	19	103.449	28,3%	
<b>Total Passiu</b>	<b>7.931</b>	<b>8.783</b>	<b>41.909</b>	<b>636</b>	<b>67.592</b>	<b>18.666</b>	<b>4.835</b>	<b>8.991</b>	<b>15.212</b>	<b>10.440</b>	<b>16.015</b>	<b>592</b>	<b>91.176</b>	<b>7.767</b>	<b>617</b>	<b>8.416</b>	<b>31.966</b>	<b>24.269</b>	<b>48</b>	<b>110</b>	<b>365.971</b>	<b>100,0%</b>	

Quadre 4



**EMPRESSES PÚBLIQUES DE LA GENERALITAT VALENCIANA**



Quadre 5

**EMPRESES PÚBLIQUES DE LA GENERALITAT VALENCIANA**  
**COMPTE DE PÈRDUES I BENEFICIS AGREGAT A 31 DE DESEMBRE DE 1999 (EN MILIONS DE PTES.)**

INGRESSOS	SEPIVA	VAERSA	IVHSA	IVEX	CACSA	SPTA	PCC	CMPE	IMPIVA	RTVV	TVV	RAV	FGV	IVAM	TEATRES	AVT	IVF	SAR	CES	ICV	TOTAL	%
De les activitats ordinàries	2.084	3.440	3.413	142	338	248	10	620	195	323	9.679	94	3.866	204	436	48	1.097	0	1	52	26.290	71,4
Subvencions d'explotació	0	22	201	1.470	30	0	0	9	164	42	443	83	0	3	38	25	1.379	0	0	0	3.909	10,6
Subvencions de capital	11	5	19	3	42	17	28	71	235	59	130	16	922	39	33	1.193	30	1	2	5	2.861	7,8
Financers	55	117	193	23	5	248	7	9	55	10	242	10	254	8	3	12	879	10	0	0	2.140	5,8
Resta d'ingressos	198	2	172	5	19	1	0	0	38	2	42	0	1.094	7	8	7	12	0	0	0	1.607	4,4
<b>Total ingressos</b>	<b>2.348</b>	<b>3.586</b>	<b>3.998</b>	<b>1.643</b>	<b>434</b>	<b>514</b>	<b>45</b>	<b>709</b>	<b>687</b>	<b>436</b>	<b>10.536</b>	<b>203</b>	<b>6.136</b>	<b>261</b>	<b>518</b>	<b>1.285</b>	<b>3.397</b>	<b>11</b>	<b>3</b>	<b>57</b>	<b>36.807</b>	<b>100,0</b>

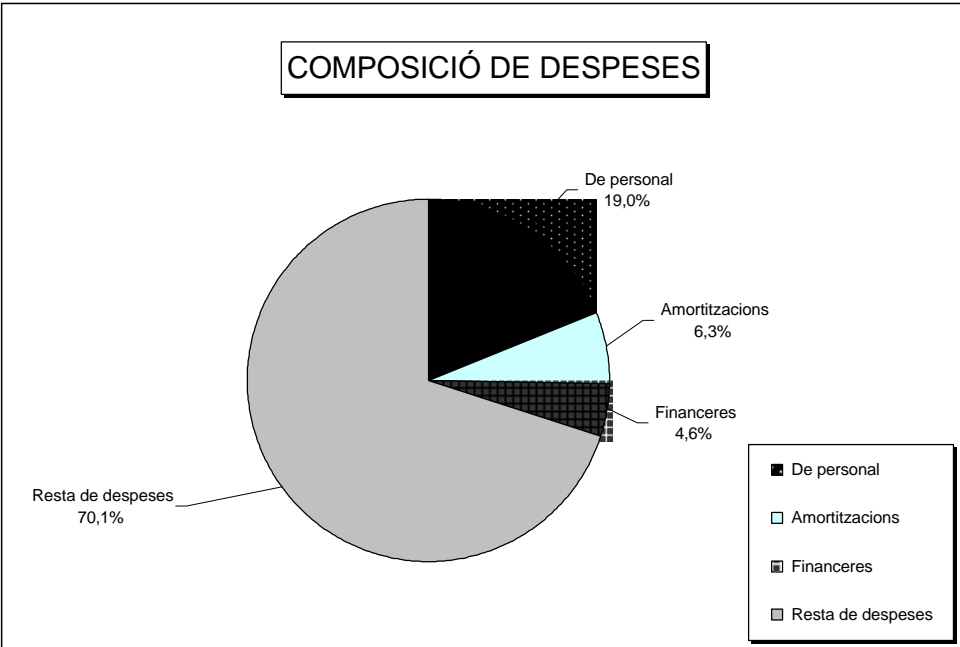
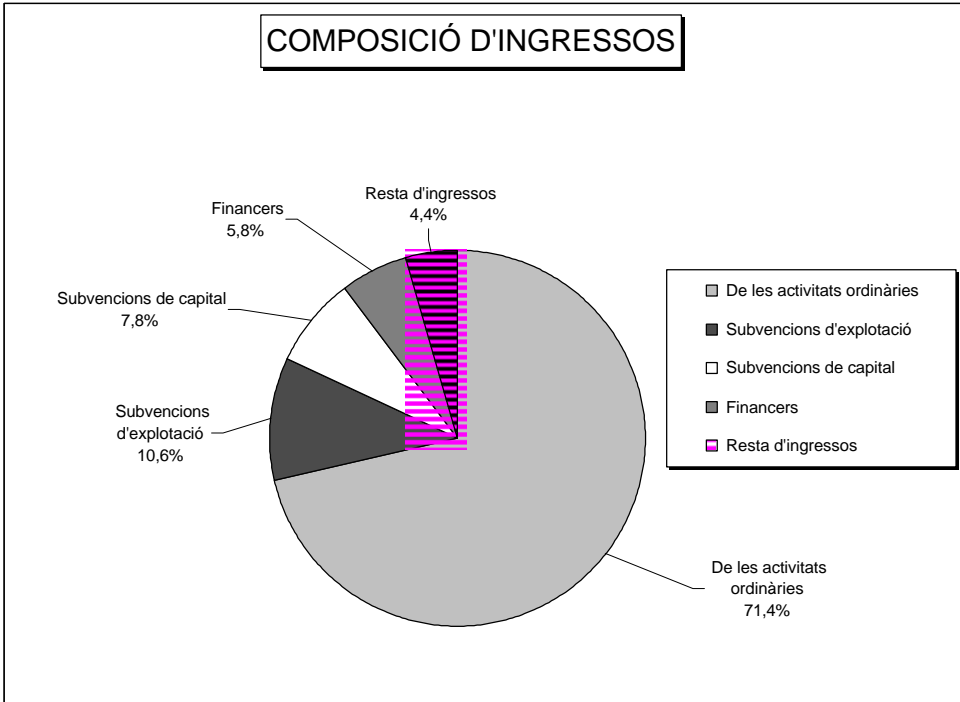
DESPESES	SEPIVA	VAERSA	IVHSA	IVEX	CACSA	SPTA	PCC	CMPE	IMPIVA	RTVV	TVV	RAV	FGV	IVAM	TEATRES	AVT	IVF	SAR	CES	ICV	TOTAL	%
De personal	384	1.221	876	416	271	51	22	63	682	1.335	5.770	711	5.435	297	537	820	326	224	42	17	19.500	19,0
Amortitzacions	129	98	65	17	525	63	28	152	198	136	384	18	3.754	33	36	748	33	11	2	5	6.435	6,3
Financeres	30	0	762	27	915	348	50	47	0	26	437	0	1.317	4	2	2	710	1	0	0	4.678	4,6
Resta de despeses	1.172	2.573	3.869	1.974	1.354	604	165	1.556	13.144	12.330	20.029	465	2.971	715	1.286	5.133	2.210	46	53	44	71.693	70,1
<b>Total despeses</b>	<b>1.715</b>	<b>3.892</b>	<b>5.572</b>	<b>2.434</b>	<b>3.065</b>	<b>1.066</b>	<b>265</b>	<b>1.818</b>	<b>14.024</b>	<b>13.827</b>	<b>26.620</b>	<b>1.194</b>	<b>13.477</b>	<b>1.049</b>	<b>1.861</b>	<b>6.703</b>	<b>3.279</b>	<b>282</b>	<b>97</b>	<b>66</b>	<b>102.306</b>	<b>100,0</b>

RESULTAT+B38	633	(306)	(1.574)	(791)	(2.631)	(552)	(220)	(1.109)	(13.337)	(13.391)	(16.084)	(991)	(7.341)	(788)	(1.343)	(5.418)	118	(271)	(94)	(9)	(65.499)
--------------	-----	-------	---------	-------	---------	-------	-------	---------	----------	----------	----------	-------	---------	-------	---------	---------	-----	-------	------	-----	----------

COMP. RESULTAT	SEPIVA	VAERSA	IVHSA	IVEX	CACSA	SPTA	PCC	CMPE	IMPIVA	RTVV	TVV	RAV	FGV	IVAM	TEATRES	AVT	IVF	SAR	CES	ICV	TOTAL
Explotació	512	(420)	(1.076)	14	(1.746)	(467)	(205)	(1.141)	(13.582)	(1.554)	(15.993)	(1.016)	(7.908)	(832)	(1.373)	(6.170)	(83)	(281)	(96)	(14)	(53.431)
Financers	25	117	(569)	(4)	(910)	(100)	(43)	(38)	55	(16)	(195)	10	(1.063)	4	0	10	169	9	0	0	(2.539)
Extraordinaris	97	(4)	71	(801)	25	15	28	70	190	(11.821)	104	15	1.630	40	30	742	32	1	2	5	(9.529)
Imp. s/ stats.	(153)	1	0	0	0	0	0	0	0	0	0	0	0	0	0	0	0	0	0	0	(152)
<b>Rtat. Exercici</b>	<b>481</b>	<b>(306)</b>	<b>(1.574)</b>	<b>(791)</b>	<b>(2.631)</b>	<b>(552)</b>	<b>(220)</b>	<b>(1.109)</b>	<b>(13.337)</b>	<b>(13.391)</b>	<b>(16.084)</b>	<b>(991)</b>	<b>(7.341)</b>	<b>(788)</b>	<b>(1.343)</b>	<b>(5.418)</b>	<b>118</b>	<b>(271)</b>	<b>(94)</b>	<b>(9)</b>	<b>(65.651)</b>

Quadre 6

EMPRESSES PÚBLIQUES DE LA GENERALITAT VALENCIANA



Quadre 7

#### **4. SUBVENCIONS DE LA GENERALITAT VALENCIANA**

Els quadres 8 i 9, que s'inclouen al final d'aquest apartat, els ha preparats la Sindicatura de Comptes a partir de la informació que es desprén dels comptes anuals de 1999. En el quadre 8 es mostren, per a cada empresa pública, les subvencions corrents i de capital consignades en la Llei de Pressuposts de la Generalitat Valenciana per a 1999 (LPGV), les modificacions posteriors i els imports cobrats durant l'exercici. El quadre 9 presenta sengles representacions gràfiques sobre la participació de cada empresa en el volum anual de subvencions corrents i de capital de la Generalitat Valenciana en l'exercici de 1999.

Cal tenir en compte que els imports recollits en el quadre 6 com a ingressos per subvencions d'explotació i de capital, no resulten homogenis amb els reflectits en el quadre 8 com a subvencions de la Generalitat Valenciana, ja que una part d'aqueixes subvencions consignades en el dit quadre 8, estan consignades comptablement com a ingressos de l'exercici en el quadre 6, i una altra part, com a aportacions de socis per a la compensació de pèrdues o com a ingressos per a distribuir en diversos exercicis en el quadre 4.

##### **a) Subvencions corrents**

Les subvencions corrents consignades en la LPGV de 1999 pugen a 37.870 milions de pessetes, i durant l'exercici es van augmentar en 2.903 milions de pessetes (un 7,7%) per a situar l'import definitiu en la quantitat de 40.773 milions de pessetes. D'aquest darrer import, el conjunt de les empreses han rebut durant 1999 la quantitat de 33.177 milions de pessetes, cosa que representa un 81,4%.

Les subvencions més significatives són les concedides a SAR i al grup RTVV que amb un import de 10.858 i 7.526 milions de pessetes, respectivament, representen el 45,1% del total. Així mateix, destaquen les subvencions concedides a IMPIVA, FGV i AVT, que amb imports de 4.412, 4.204 i 4.291 milions de pessetes, respectivament, representen el 31,7% del total.

##### **b) Subvencions de capital**

Les subvencions de capital consignades en la (LPGV) de 1999 s'elevan a la quantitat de 10.593 milions de pessetes. Durant l'exercici hi ha hagut un increment global de 15.001 milions de pessetes, que ha situat l'import definitiu en 25.594 milions de pessetes.

L'IMPIVA és l'entitat amb un volum més significatiu de subvencions de capital en 1999, amb un import de 10.937 milions de pessetes, que representen un 42,7% del total de subvencions de l'exercici. SAR ha percebut 7.200 milions de pessetes, que en constitueixen el 28,1%; la AVT ha obtingut 3.230 milions de pessetes, el 12,6%; i FGV, 1.781 milions de pessetes, que representen el 7,0% de les subvencions de capital de l'exercici de 1999.

**EMPRESES PÚBLIQUES DE LA GENERALITAT VALENCIANA**  
**SUBVENCIONS DE LA GENERALITAT VALENCIANA DE L'EXERCICI 1999 (EN MILIONS DE PTES.)**

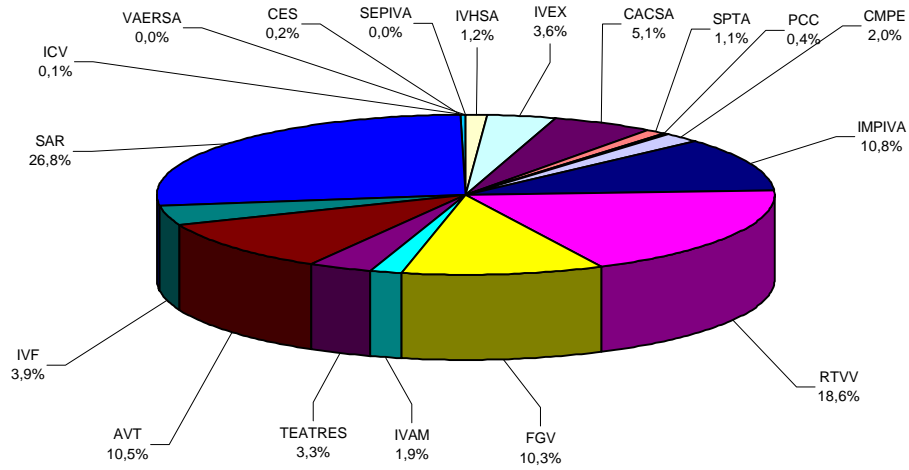
<b>CORRENTS</b>	<b>SEPIVA</b>	<b>VAERSA</b>	<b>IVHSA</b>	<b>IVEX</b>	<b>CACSA</b>	<b>SPTA</b>	<b>PCC</b>	<b>CMPE</b>	<b>IMPIVA</b>	<b>RTVV</b>	<b>FGV</b>	<b>IVAM</b>	<b>TEATRES</b>	<b>AVT</b>	<b>IVF</b>	<b>SAR</b>	<b>CES</b>	<b>ICV</b>	<b>TOTAL</b>
Consignades en la LPGV 1999	0	0	470	1.420	2.500	450	150	362	4.412	7.007	4.200	789	1.322	3.083	704	10.858	93	50	37.870
Augments (Reduccions)	0	16	0	40	(420)	0	0	656	0	519	4	0	0	1.208	879	0	1	0	2.903
<b>Import definitiu</b>	<b>0</b>	<b>16</b>	<b>470</b>	<b>1.460</b>	<b>2.080</b>	<b>450</b>	<b>150</b>	<b>1.018</b>	<b>4.412</b>	<b>7.526</b>	<b>4.204</b>	<b>789</b>	<b>1.322</b>	<b>4.291</b>	<b>1.583</b>	<b>10.858</b>	<b>94</b>	<b>50</b>	<b>40.773</b>
Cobrades en l'exercici	0	0	235	1.420	613	338	113	771	3.309	5.190	2.841	789	1.322	4.291	979	10.858	70	38	33.177
% cobraments	0,0	0,0	50,0	97,3	29,5	75,1	75,3	75,7	75,0	69,0	67,6	100,0	100,0	100,0	61,8	100,0	74,5	76,0	81,4

<b>DE CAPITAL</b>	<b>SEPIVA</b>	<b>VAERSA</b>	<b>IVHSA</b>	<b>IVEX</b>	<b>CACSA</b>	<b>SPTA</b>	<b>PCC</b>	<b>CMPE</b>	<b>IMPIVA</b>	<b>RTVV</b>	<b>FGV</b>	<b>IVAM</b>	<b>TEATRES</b>	<b>AVT</b>	<b>IVF</b>	<b>SAR</b>	<b>CES</b>	<b>ICV</b>	<b>TOTAL</b>
Consignades en la LPGV 1999	471	0	0	0	1.500	300	500	200	3.522	230	159	440	38	2.885	29	266	3	50	10.593
Augments (Reduccions)	0	0	35	0	(1.500)	0	0	150	7.415	0	1.622	0	0	345	0	6.934	0	0	15.001
<b>Import definitiu</b>	<b>471</b>	<b>0</b>	<b>35</b>	<b>0</b>	<b>0</b>	<b>300</b>	<b>500</b>	<b>350</b>	<b>10.937</b>	<b>230</b>	<b>1.781</b>	<b>440</b>	<b>38</b>	<b>3.230</b>	<b>29</b>	<b>7.200</b>	<b>3</b>	<b>50</b>	<b>25.594</b>
Cobrades en l'exercici	0	0	0	0	0	0	496	263	7.780	0	159	440	38	3.136	29	7.200	0	37	19.578
% cobraments	0,0	0,0	0,0	0,0	0,0	0,0	99,2	75,0	71,1	0,0	8,9	100,0	100,0	97,1	100,0	100,0	0,0	74,0	76,5

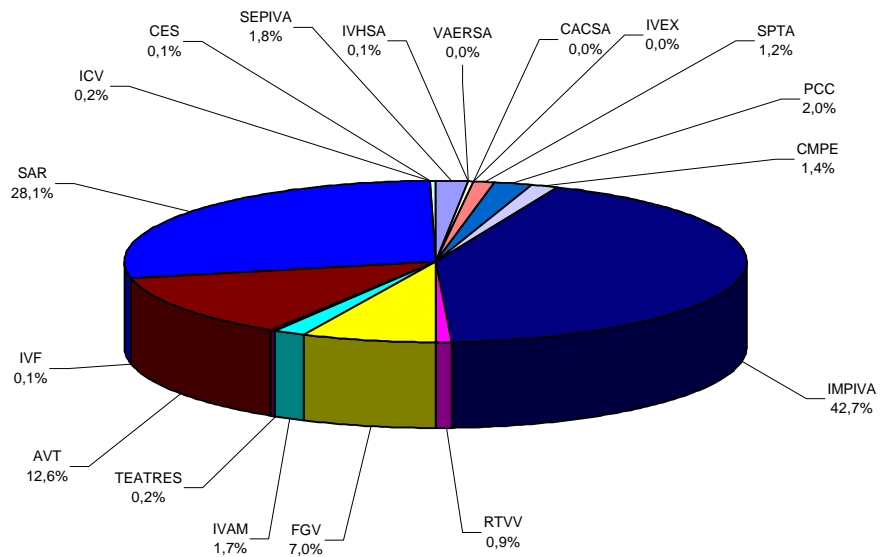
Quadre 8

# EMPRESES PÚBLIQUES DE LA GENERALITAT VALENCIANA

## SUBVENCIONS CORRENTS



## SUBVENCIONS DE CAPITAL



Quadre 9