

## **1. SECTOR PÚBLIC EMPRESARIAL VALENCIÀ. DEFINICIÓ I COMPOSICIÓ**

El Text Refós de la Llei d'Hisenda Pública de la Generalitat Valenciana, en l'article 5.2, estableix el següent:

*"Als efectes prevists en la present llei, es consideren empreses de la Generalitat Valenciana les societats mercantils en què hi haja participació majoritària de la Generalitat o de les seues entitats autònomes.*

*Igualment, tenen tal consideració aquelles entitats de dret públic subjectes a la Generalitat, amb personalitat jurídica pròpia, les activitats de les quals es registren per l'ordenament jurídic privat.*

*Les societats de la Generalitat es regiran per les normes del dret mercantil, civil o laboral; llevat d'aquelles matèries en què siga d'aplicació la present llei."*

Segons l'article 73.1 del text citat, els comptes retuts per les empreses públiques i d'altres ens són documents amb els quals s'ha de realitzar el Compte General de la Generalitat Valenciana, juntament amb el Compte de l'Administració i els comptes retuts per les entitats autònomes.

Les empreses públiques i entitats de dret públic subjectes a la Generalitat, els comptes de les quals han sigut retuts a aquesta Sindicatura de Comptes el 29 de juny de 1997, són les següents:

### **a) Societats mercantils**

- Seguretat i Promoció Industrial Valenciana, S.A. (SEPIVA),
- VAERSA, Valenciana d'Aprofitament Energètic de Residus, S.A.,
- Institut Valencià de l'Habitatge, S.A. (IVH),
- Gestió del Sòl d'Alacant, S.A. (GSA),
- Televisió Autònoma Valenciana, S.A. (TVV),
- Ràdio Autonomia Valenciana, S.A. (RAV),
- Institut Valencià de l'Exportació, S.A. (IVEX),
- Institut Valencià d'Investigacions Econòmiques, S.A. (IVIE),
- Ciutat de les Arts i les Ciències, S.A. (CAC),
- Societat Parc Temàtic d'Alacant, S.A. (SPTA)

Així mateix, s'han retut comptes de la mercantil "Projecte Cultural de Castelló, S.A.", societat constituïda mitjançant el decret 203/97, d'1 de juliol, del Govern Valencià, a fi de realitzar la promoció, organització i gestió de totes aquelles activitats que calga per a la preparació, realització i posada en funcionament del projecte de la Generalitat Valenciana, anomenat "Projecte Cultural de Castelló". Durant 1997, una vegada constituïda la Societat, la seua activitat s'ha limitat a l'aprovació de les bases per a la contractació de les infraestructures culturals de Castelló, la iniciació de les quals està prevista per a l'exercici de 1998.

**b) Entitats de dret públic**

- Institut de la Petita i Mitjana Indústria de la Generalitat Valenciana (IMPIVA),
- Ens Públic Radiotelevisió Valenciana (RTVV),
- Ferrocarrils de la Generalitat Valenciana (FGV),
- Institut Valencià d'Art Modern (IVAM),
- Teatres de la Generalitat Valenciana (TEATRES),
- Agència Valenciana de Turisme (AVT),
- Institut Valencià de Finances (IVF),
- Entitat Pública de Sanejament d'Aigües Residuals de la Comunitat Valenciana (SAR),
- Comité Econòmic i Social de la Comunitat Valenciana (CES).

Les societats mercantils amb participació majoritària de les empreses públiques i entitats de dret públic de la Generalitat, són les següents:

- Reciclat de Residus de la Plana, S.A. (RECIPLASA),
- Reciclatge de Residus de l'Alcoià, el Comtat i la Foia de Castalla, S.A. (RECICLATGE L'ALCOIÀ).
- Reciclatge de Residus de la Marina Alta, S.A. (RECICLATGE LA MARINA ALTA).
- Residus Industrials de la Fusta i Afins, S.A. (RIMASA),
- València Foment Empresarial Societat de Capital Risc, S.A. (VFE).

Tot seguit resumim les característiques bàsiques de les empreses públiques relacionades abans i de les societats mercantils que hi participen, juntament amb la informació economicofinancera d'aquestes últimes.

### **Seguretat i Promoció Industrial Valenciana, S.A. (SEPIVA)**

Creada pel decret 67/1984, de 2 de juliol, del Consell de la Generalitat Valenciana, entre les funcions que integren el seu objecte social figuren les d'adquisició i preparació de sòl, així com el seu equipament, per a assentaments industrials i de serveis; la realització de qualsevol tipus d'actuacions dirigides al manteniment o potenciació de l'activitat industrial valenciana, i les funcions d'inspecció tècnica, gestió i control en l'àmbit de la seguretat, qualitat i normativa industrials.

El Govern Valencià, constituït en junta universal de socis, en la seua sessió de 16 de maig de 1995 aprova la fusió entre SEPIVA i València Parc Tecnològic.

A partir del decret 166/1997, de 13 de maig, del Govern Valencià, queda sens efecte l'adscripció de funcions realitzada a favor de SEPIVA en matèria d'inspecció tècnica de vehicles; el concurs que se'n fa, per a la contractació per lots en règim de concessió administrativa, fixa un termini de concessió de 25 anys, amb possibilitat de pròrroga fins a 75 anys.

### **VAERSA, Valenciana d'Aprofitament Energètic de Residus, S.A.**

Creada, segons la seua escriptura de constitució de data 31 de gener de 1986, amb la denominació "Valenciana d'Aprofitament Energètic de Residus, S.A.", el seu objecte social és la recollida, asclat, tractament, distribució i venda de residus forestals, agrícoles, industrials o de qualsevol altre tipus de residus susceptibles d'aprofitament energètic. En desembre de 1992 es va acordar l'ampliació del seu objecte social, a un conjunt d'activitats relacionades amb la protecció del medi ambient.

La junta general extraordinària de 26 d'octubre de 1995 acorda la modificació de la denominació de la societat, que passa a ser "VAERSA, Valenciana d'Aprofitament Energètic de Residus, S.A."

### **Institut Valencià de l'Habitatge, S.A. (IVHSA)**

Creat pel decret 61/1987, d'11 de maig, del Consell de la Generalitat Valenciana. Entre les funcions que integren el seu objecte social, figuren les de rehabilitació i promoció d'habitatges -en especial els de protecció oficial, tant públics com privats-, l'adquisició i alienació de sòl, la promoció, gestió i execució d'activitats urbanístiques en general, a més de totes aquelles activitats complementàries, accessòries i auxiliars que hi siguen necessàries.

### **Gestió del Sòl d'Alacant, S.A. (GSA)**

Creada per acord del Govern Valencià de 16 de març de 1992, el seu objecte principal és l'adquisició dels terrenys de l'àrea denominada PAU-2 d'Alacant, la redació dels instruments de planejament i dels projectes tècnics necessaris i la urbanització dels dits terrenys, amb la finalitat d'alienar les parcel·les resultants i destinar-les de manera preferent a la construcció d'habitatges de protecció oficial.

### **Televisió Autònoma Valenciana, S.A. (TVV)**

Segons l'escriptura de constitució de data 18 d'octubre de 1988, el seu objecte social és la producció, transmissió, reproducció i difusió d'imatges i sons destinats al públic, la difusió de comunicacions d'interés públic i la comercialització i venda de les seues produccions.

### **Ràdio Autonomia Valenciana, S.A. (RAV)**

Segons l'escriptura de constitució de data 18 d'octubre de 1988, el seu objecte social és equivalent al de TVV, però en l'àmbit de la ràdio.

### **Institut Valencià de l'Exportació, S.A. (IVEX)**

Constituit pel decret 201/1988, de 26 de desembre, del Consell de la Generalitat Valenciana, amb la denominació "Promocions de la Comunitat Valenciana, S.A." (PROCOVA). El seu objecte social és la realització de tots aquells serveis i activitats que siguen necessaris per a impulsar la promoció econòmica de la Comunitat Valenciana.

La junta general extraordinària de 25 de gener de 1996 acordà modificar la denominació social de PROCOVA i substituir-la per "Institut Valencià de l'Exportació, S.A." (IVEX).

### **Institut Valencià d'Investigacions Econòmiques, S.A. (IVIE)**

Constituit pel decret 195/1989, de 22 de desembre, del Consell de la Generalitat Valenciana, el seu objecte social és la promoció i el desenvolupament de la investigació econòmica en l'àmbit de la Comunitat Valenciana.

### **Ciutat de les Arts i les Ciències, S.A. (CAC)**

Constituïda pel decret 225/1991, de 9 de desembre, del Consell de la Generalitat Valenciana, amb la denominació "València, Ciència i Comunicacions, S.A." (VACICO).

El dia 4 de juliol de 1996, la junta general d'accionistes acorda la modificació de la denominació de la societat -que passa a ser Ciutat de les Arts i les Ciències-, i de l'objecte social -que ara consistirà en la promoció, organització i gestió de les activitats necessàries per a la posada en funcionament dels projectes de la Generalitat Valenciana per a la Ciutat de les Arts i les Ciències de València. Així mateix, la societat podrà desenvolupar les activitats que integren el seu objecte social, totalment o parcial, de manera indirecta, mitjançant la titularitat d'accions o participacions en societats amb un objecte idèntic o anàleg.

### **Societat Parc Temàtic d'Alacant, S.A. (SPTA)**

Constituída per virtut de l'acord adoptat pel Govern de la Generalitat Valenciana el 26 de novembre de 1996, té com a objecte social la promoció, organització i gestió de totes aquelles activitats que siguen necessàries per a la preparació, construcció i posada en funcionament del projecte de la Generalitat Valenciana per a la creació del parc temàtic de Benidorm, denominat "Terra Mítica".

### **Institut de la Petita i Mitjana Indústria de la Generalitat Valenciana (IMPIVA)**

Creat per la llei de la Generalitat Valenciana 2/1984, de 10 de maig, com un organisme autònom, la seua actual configuració com a entitat de dret públic es produeix a partir de la llei de la Generalitat Valenciana 12/1988, de 30 de desembre. L'IMPIVA té a càrrec seu l'impuls i l'execució de la política del Consell de la Generalitat Valenciana quant a la promoció, desenvolupament i millora de la petita i mitjana empresa industrial valenciana.

### **Ens Públic Radiotelevisió Valenciana (RTVV)**

Creat per la llei de la Generalitat Valenciana 7/1984, de 4 de juliol. El seu objecte social és la prestació dels serveis públics de radiodifusió i televisió, la gestió dels quals és realitzada per empreses en forma de societats anònimes (TVV i RAV).

### **Ferrocarrils de la Generalitat Valenciana (FGV)**

Creat per la llei de la Generalitat Valenciana 4/1986, de 10 de novembre. El seu objecte és l'explotació i gestió de les línies de ferrocarril i dels serveis complementaris de transports transferits a la Generalitat Valenciana; així com d'aquells que en el futur li puga encomanar la Generalitat.

### **Institut Valencià d'Art Modern (IVAM)**

Es crea per mitjà de la llei de la Generalitat Valenciana 9/1986, de 30 de desembre. El seu objecte és el desenvolupament de la política cultural de la Generalitat Valenciana en tot allò que es refereix al coneixement, tutela, foment i difusió de l'art modern.

### **Teatres de la Generalitat Valenciana (TEATRES)**

Creat per la llei de la Generalitat Valenciana 9/1986, de 30 de desembre, amb la denominació d'Institut Valencià d'Arts Escèniques, Cinematogràfiques i Música (IVAECM). El seu objecte social és el desenvolupament de la política cultural de la Generalitat Valenciana en el camp de les arts escèniques, cinematogràfiques i de la música.

En l'article 50 de la Llei de Pressuposts de la Generalitat Valenciana per a l'exercici de 1994, se'n modifica l'objecte i la denominació, que a partir del primer de gener de 1994 passa a ser "Teatres de la Generalitat Valenciana", conservant la seua naturalesa

d'entitat de dret públic i gaudint d'autonomia econòmica i administrativa per a la realització dels seus fins.

La nova entitat conserva únicament les funcions relatives a les arts escèniques, i s'adscriuen a la Conselleria de Cultura les relatives al camp cinematogràfic i musical.

### **Agència Valenciana del Turisme (AVT)**

Creada com una entitat de dret públic per la disposició addicional setena de la Llei de Pressuposts de la Generalitat Valenciana per a 1992 amb la denominació d'Institut Turístic Valencià (ITVA). Aquesta disposició va ser modificada per l'article 49 de la llei 6/1993, de 31 de desembre, de Pressuposts de la Generalitat Valenciana per a l'exercici de 1994, en el sentit de possibilitar l'ITVA per a exercir funcions d'ordenació del turisme. Aquesta entitat succeïa -en l'exercici de les funcions de promoció i desenvolupament del sector turístic- l'empresa de la Generalitat Valenciana "Institut Turístic Valencià, S.A.", que va ser constituïda pel decret 151/1985, de 4 d'octubre, i subrogava -en el patrimoni i en tots els drets i obligacions- la dita societat, la disolució de la qual va ser acordada pel Consell de la Generalitat Valenciana en juny de 1992.

A partir de l'entrada en vigor de la llei 8/1995, de 29 de desembre, sobre Mesures Fiscals, Administratives i d'Organització de la Generalitat Valenciana, i conformement al que s'estableix en l'article 27 d'aquesta llei, l'ITVA passa a denominar-se "Agència Valenciana del Turisme", quedant adscrita a la Presidència de la Generalitat Valenciana.

La AVT té per objecte l'execució, coordinació i impuls de les accions de promoció i desenvolupament del sector turístic; la comercialització, informació i difusió del producte turístic; la formació i assistència tècnica i financera; la gestió i explotació d'oficines i establiments turístics; i en general, la realització de les activitats necessàries per a una millor promoció de l'oferta turística de la Comunitat Valenciana.

Així mateix, per tal de desenvolupar i executar la política de la Generalitat Valenciana en matèria de turisme, la AVT exerceix -entre altres- funcions d'ordenació d'empreses i activitats turístiques.

### **Institut Valencià de Finances (IVF)**

Creat per la disposició addicional vuitena de la llei 7/1990, de 28 de desembre, de Pressuposts de la Generalitat Valenciana per a l'exercici de 1991. La seua finalitat és actuar com a principal instrument de la política de crèdit públic de la Generalitat; així com contribuir a l'exercici de les competències de la Generalitat sobre el sistema financer.

### **Entitat Pública de Sanejament d'Aigües Residuals de la Comunitat Valenciana (SAR)**

Creada per la llei del Govern Valencià 2/1992, de 26 de març. El seu objecte, el constitueix la gestió, explotació d'instal·lacions i serveis i l'execució d'obres de

tractament i depuració d'aigües residuals, i si és el cas, la reutilització de les aigües depurades; així com la gestió de recaptació del cànon de sanejament.

### **Comité Econòmic i Social de la Comunitat Valenciana (CES)**

El CES es crea per la llei 1/1993, de 7 de juliol, de la Generalitat Valenciana, d'acord amb el que es prescriu en l'article 60 de l'Estatut d'Autonomia de la Comunitat Valenciana, com una entitat de dret públic de la Generalitat Valenciana. És un ens consultiu del Govern Valencià i, en general, de les institucions públiques de la Comunitat Valenciana en matèries econòmiques, sociolaborals i d'ocupació, i constitueix un òrgan de participació dels agents econòmics i socials en l'activitat pública.

### **Reciclat de Residus de la Plana S.A. (RECIPLASA)**

RECIPLASA es va constituir per mitjà d'escriptura pública el 9 de juny de 1994. La societat està participada en un 60% per VAERSA, Valenciana d'Aprofitament Energètic de Residus, S.A., i en el 40% restant per diversos ajuntaments de la Plana.

L'objecte social de RECIPLASA és la construcció de les infraestructures necessàries per a l'explotació del tractament dels residus dels municipis de l'Alcora, Almassora, Benicàssim, Betxí, Burriana, Castelló, Onda i Vila-real; així com l'adquisició dels terrenys que a aqueix efecte es seleccionen, a més del tractament mateix dels residus esmentats.

Els comptes anuals de RECIPLASA, els ha formulats el seu Consell d'Administració en data 25 de març de 1998, i foren aprovats per la seua junta general d'accionistes en data 23 de juny de 1998.

El balanç de situació de RECIPLASA a 31 de desembre de 1997 i la seua comparació amb el de 1996, es mostren a continuació en milers de pessetes:

<b>ACTIU</b>	<b>31-12-97</b>	<b>31-12-96</b>	<b>Variació</b>
Immobilitzat	1.724.652	447.113	285,7%
<i>Despeses d'establiment</i>	83.991	101.126	(16,9%)
<i>Immobilitzacions immaterials</i>	7.995	7.575	5,5%
<i>Immobilitzacions materials</i>	1.631.730	338.412	382,2%
<i>Immobilitzacions financeres</i>	936	-	-
Actiu circulant	258.379	51.982	397,1%
<i>Existències</i>	125	-	-
<i>Deutors</i>	257.628	51.862	396,8%
<i>Tresoreria</i>	30	120	(75,0%)
<i>Ajusts per periodificació</i>	596	-	-
<b>Total Actiu</b>	<b>1.983.031</b>	<b>499.095</b>	<b>297,3%</b>
<b>PASSIU</b>	<b>31-12-97</b>	<b>31-12-96</b>	<b>Variació</b>
Fons propis	17.353	22.405	(22,5%)
<i>Capital subscrit</i>	25.000	25.000	0,0%
<i>Resultats negatius d'exercicis anteriors</i>	(2.595)	-	-
<i>Pèrdues i beneficis</i>	(5.052)	(2.595)	(94,7%)
Creditors a curt termini	1.965.678	476.690	312,4%
<b>Total Passiu</b>	<b>1.983.031</b>	<b>499.095</b>	<b>297,3%</b>

El compte de pèrdues i beneficis de l'exercici de 1997 de RECIPLASA, juntament amb les xifres corresponents de l'exercici de 1996, es mostren tot seguit, en milers de pessetes:

<b>Despeses</b>	<b>1997</b>	<b>1996</b>	<b>Ingressos</b>	<b>1997</b>	<b>1996</b>
D'altres despeses d'explotació	5.052	2.595			
Beneficis d'explotació	-	-	Pèrdues d'explotació	5.052	2.595
Beneficis de les activitats ordin.	-	-	Pèrdues de les activitats ordin.	5.052	2.595
<b>Resultat de l'exercici (benefici)</b>	<b>-</b>	<b>-</b>	<b>Resultat de l'exercici (pèrdua)</b>	<b>5.052</b>	<b>2.595</b>



**Reciclatge de Residus de l'Alcoià, el Comtat i la Foia de Castalla, S.A. (RECICLATGE DE L'ALCOIÀ)**

RECICLATGE DE L'ALCOIÀ es va constituir mitjançant escriptura pública de 28 de juliol de 1994. La societat està participada en un 61,2% per VAERSA, Valenciana d'Aprofitament Energètic de Residus, S.A., i en el restant 38,8% pels ajuntaments de les poblacions que componen les comarques de l'Alcoià, el Comtat i la Foia de Castalla.

L'objecte social de la societat és la construcció de les infraestructures necessàries per a l'explotació del tractament dels residus dels municipis de les comarques de l'Alcoià, el Comtat i la Foia de Castalla, i l'adquisició dels terrenys que a aqueix efecte es seleccionen; a més de la gestió i explotació del tractament mateix dels residus esmentats.

Els comptes anuals de RECICLATGE L'ALCOIÀ, els ha formulats el seu Consell d'Administració en data de 17 de març de 1998, i foren aprovats per la seua junta general d'accionistes de data 16 d'abril de 1998.

El balanç de situació de RECICLATGE L'ALCOIÀ a 31 de desembre de 1997 i la seua comparació amb el de 1996, es mostren tot seguit, en milers de pessetes:

<b>ACTIU</b>	<b>31-12-97</b>	<b>31-12-96</b>	<b>Variació</b>
Immobilitzat	16.099	16.099	0,0%
<i>Despeses d'establiment</i>	16.099	16.099	0,0%
Actiu circulant	6.811	12.135	(43,9%)
<i>Deutors</i>	2.830	2.492	13,6%
<i>Inversions financeres temporals</i>	15	-	-
<i>Tresoreria</i>	3.966	9.643	(58,9%)
<b>Total Actiu</b>	<b>22.910</b>	<b>28.234</b>	<b>(18,9%)</b>
<b>PASSIU</b>	<b>31-12-97</b>	<b>31-12-96</b>	<b>Variació</b>
Fons propis	22.273	24.615	(9,5%)
<i>Capital subscrit</i>	25.000	25.000	0,0%
<i>Reserves</i>	15	15	0,0%
<i>Resultats negatius d'exercicis anteriors</i>	(400)	-	-
<i>Pèrdues i beneficis</i>	(2.342)	(400)	(485,5%)
Creditors a curt termini	637	3.619	(82,4%)
<b>Total Passiu</b>	<b>22.910</b>	<b>28.234</b>	<b>(18,9%)</b>

El compte de pèrdues i beneficis de l'exercici de 1997 de RECICLATGE L'ALCOIÀ, juntament amb les xifres corresponents a l'exercici de 1996, es mostren a continuació, en milers de pessetes:

<b>Despeses</b>	<b>1997</b>	<b>1996</b>	<b>Ingressos</b>	<b>1997</b>	<b>1996</b>
Consums d'explotació	371	155			
D'altres despeses d'explotació	2.173	245			
Beneficis d'explotació	-	-	Pèrdues d'explotació	2.544	400
			Ingressos financers	202	-
Resultats financers positius	202	-	Resultats financers negatius	-	-
Beneficis activitats ordinàries	-	-	Pèrdues activitats ordinàries	2.342	400
<b>Resultat de l'exercici (benefici)</b>	<b>-</b>	<b>-</b>	<b>Resultat de l'exercici (pèrdua)</b>	<b>2.342</b>	<b>400</b>

#### **Reciclatge de Residus de la Marina Alta, S.A. (RECICLATGE LA MARINA ALTA)**

RECICLATGE LA MARINA ALTA es va constituir per mitjà d'escriptura pública el 25 de juliol de 1996. La societat està participada en un 95% per VAERSA, Valenciana d'Aprofitament Energètic de Residus, S.A., i en el 5% restant pels ajuntaments de les poblacions que componen la comarca de la Marina Alta.

El seu objecte social és la gestió d'una planta de transferència dels residus sòlids urbans generats pels municipis de la Marina Alta; així com el seu transport i el posterior tractament des de la planta de transferència situada en el terme municipal de Dénia, fins a un centre autoritzat.

Els comptes anuals de RECICLATGE LA MARINA ALTA han sigut formulats pel seu Consell d'Administració en data 23 de març de 1998, i aprovats per la junta general d'accionistes de data 22 de juny de 1998.

El balanç de situació de RECICLATGE LA MARINA ALTA a 31 de desembre de 1997, comparat amb el de 1996, es mostra tot seguit, en milers de pessetes:

<b>ACTIU</b>	<b>31-12-97</b>	<b>31-12-96</b>	<b>Variació</b>
Immobilitzat	6.006	1.126	433,4%
<i>Despeses d'establiment</i>	512	656	(22,0%)
<i>Immobilitzacions immaterials</i>	120	161	(25,5%)
<i>Immobilitzacions materials</i>	1.172	309	279,3%
<i>Immobilitzacions financeres</i>	4.202	-	-
Actiu circulant	101.218	14.028	621,5%
<i>Existències</i>	151	96	57,3%
<i>Deutors</i>	91.803	8.486	981,8%
<i>Tresoreria</i>	8.970	5.150	74,2%
<i>Ajusts per periodificació</i>	294	296	(0,7%)
<b>Total Actiu</b>	<b>107.224</b>	<b>15.154</b>	<b>607,6%</b>
<b>PASSIU</b>	<b>31-12-97</b>	<b>31-12-96</b>	<b>Variació</b>
Fons propis	(7.442)	5.525	-
<i>Capital subscrit</i>	10.000	10.000	0,0%
<i>Resultats negatius d'exercicis anteriors</i>	(4.475)	-	-
<i>Pèrdues i beneficis</i>	(12.967)	(4.475)	(189,8%)
Creditors a curt termini	114.666	9.629	1.090,8%
<b>Total Passiu</b>	<b>107.224</b>	<b>15.154</b>	<b>607,6%</b>

El compte de pèrdues i beneficis de l'exercici de 1997 de RECICLATGE LA MARINA ALTA, juntament amb les xifres corresponents de l'exercici de 1996, es mostren tot seguit, en milers de pessetes:

<b>Despeses</b>	<b>1997</b>	<b>1996</b>	<b>Ingressos</b>	<b>1997</b>	<b>1996</b>
Consums d'explotació	51.116	2.626	Ingressos d'explotació	164.304	6.905
Despeses de personal	21.543	3.524			
Dotacions amortització immob. i	286	71			
D'altres despeses d'explotació	103.890	5.206			
Beneficis d'explotació	-	-	Pèrdues d'explotació	12.531	4.522
Despeses financeres	467	75	Ingressos financers	31	122
Resultats financers positius	-	47	Resultats financers negatius	436	-
Beneficis activitats ordinàries	-	-	Pèrdues activitats ordinàries	12.967	4.475
<b>Resultat de l'exercici (benefici)</b>	<b>-</b>	<b>-</b>	<b>Resultat de l'exercici (pèrdua)</b>	<b>12.967</b>	<b>4.475</b>

**Residus Industrials de la Fusta i Afins, S.A. (RIMASA)**

RIMASA es va constituir per mitjà d'escriptura pública el 17 de setembre de 1996. La societat està participada en un 62,8% per VAERSA, Valenciana d'Aprofitament Energètic de Residus, S.A., i en el restant 37,2% per empreses del sector de la fusta i afins.

L'objecte social de RIMASA és la recollida, emmagatzemament, tractament i eliminació de tota mena de residus. Durant l'exercici de 1996, l'empresa inicià les actuacions referents a l'elaboració d'un pla de recollida i transferència de residus industrials en el sector de la fusta i afins, i començà la seua aplicació en el quart trimestre de 1997.

Els comptes anuals de RIMASA, els ha formulats el seu Consell d'Administració en data 16 de març de 1998, i foren aprovats per la seua junta general d'accionistes de data 23 de juny de 1998.

El balanç de situació de RIMASA a 31 de desembre de 1997, comparat amb el de 1996, es mostra tot seguit, en milers de pessetes:

<b>ACTIU</b>	<b>31-12-97</b>	<b>31-12-96</b>	<b>Variació</b>
Immobilitzat	2.252	-	-
<i>Immobilitzacions immaterials</i>	68	-	-
<i>Immobilitzacions materials</i>	2.184	-	-
Actiu circulant	19.033	24.630	(22,7%)
<i>Deutors</i>	5.015	48	10.347,9%
<i>Inversions financeres temporals</i>	894	934	(4,3%)
<i>Tresoreria</i>	13.124	23.648	(44,5%)
<b>Total Actiu</b>	<b>21.285</b>	<b>24.630</b>	<b>(13,6%)</b>
<b>PASSIU</b>	<b>31-12-97</b>	<b>31-12-96</b>	<b>Variació</b>
Fons propis	16.114	24.348	(33,8%)
<i>Capital subscrit</i>	25.000	25.000	0,0%
<i>Resultats negatius d'exercicis anteriors</i>	(652)	-	-
<i>Pèrdues i beneficis</i>	(8.234)	(652)	(1.162,9%)
Creditors a curt termini	5.171	282	1.733,7%
<b>Total Passiu</b>	<b>21.285</b>	<b>24.630</b>	<b>(13,6%)</b>

El compte de pèrdues i beneficis de l'exercici de 1997, juntament amb les xifres corresponents de l'exercici de 1996, es mostra tot seguit, en milers de pesetes.

<b>Despeses</b>	<b>1997</b>	<b>1996</b>	<b>Ingressos</b>	<b>1997</b>	<b>1996</b>
Consums d'explotació	697	18	Ingressos d'explotació	4.936	-
Despeses de personal	6.815	623			
Dotacions amortitzacions immobilitz.	108	-			
D'altres despeses d'explotació	6.078	157			
Beneficis d'explotació	-	-	Pèrdues d'explotació	8.762	798
Despeses financeres	3	-	Ingressos financers	531	146
Resultats financers positius	528	146	Resultats financers negatius	-	-
Beneficis activitats ordinàries	-	-	Pèrdues activitats ordinàries	8.234	652
<b>Resultat de l'exercici (benefici)</b>	<b>-</b>	<b>-</b>	<b>Resultat de l'exercici (pèrdua)</b>	<b>8.234</b>	<b>652</b>

### **València Foment Empresarial Societat de Capital Risc, S.A. (VFE)**

VFE es va constituir el 21 de juliol de 1992, per un termini definit que finalitzarà el primer de juny del 2002. Per acord del Govern Valencià de 20 de desembre de 1994, es va aprovar la transmissió de la propietat de les accions que posseïa la Generalitat Valenciana en la Societat VFE a l'Institut Valencià de Finances, per valor de 2.000 milions de pessetes. Aquesta transmissió es va fer efectiva durant el primer semestre de 1995.

La societat està participada en un 53,8% per l'Institut Valencià de Finances; en un 40,5%, per Bancaixa; i en el 5,7% restant, per unes altres entitats.

La societat té per objecte social exclusiu la promoció o el foment de societats no financeres, mitjançant la participació temporal en el seu capital; i tot allò que constitueix l'objecte propi de les societats de capital risc, conformement a la normativa legal especial que regula aquesta classe de societats.

Els comptes anuals de VFE han sigut aprovats pel Consell d'Administració en la seua sessió de data 12 de març de 1998.

El balanç de situació de VFE a 31 de desembre de 1997 i la seua comparació amb el de 1996, es mostren tot seguit, en milions de pessetes:

<b>ACTIU</b>	<b>31-12-97</b>	<b>31-12-96</b>	<b>Variació</b>
Immobilitzat	1.729	2.316	(25,3%)
<i>Immobilitzacions financeres</i>	1.729	2.316	(25,3%)
Despeses per a distribuir en diversos exercicis	-	1	(100,0%)
Actiu circulat	674	2.178	(69,1%)
<i>Administracions públiques</i>	48	25	92,0%
<i>Inversions financeres temporals</i>	623	2.093	(70,2%)
<i>Tresoreria</i>	3	60	(95,0%)
<b>Total Actiu</b>	<b>2.403</b>	<b>4.495</b>	<b>(46,5%)</b>
<b>PASSIU</b>	<b>31-12-97</b>	<b>31-12-96</b>	<b>Variació</b>
Fons propis	2.259	3.994	(43,4%)
<i>Capital subscrit</i>	1.711	3.720	(54,0%)
<i>Reserves</i>	274	28	878,6%
<i>Resultats negatius exercicis anteriors</i>	-	(45)	100,0%
<i>Pèrdues i beneficis</i>	274	291	(5,8%)
Provisions per a riscos i despeses	119	151	(21,2%)
Creditors a curt termini	25	350	(92,9%)
<b>Total Passiu</b>	<b>2.403</b>	<b>4.495</b>	<b>(46,5%)</b>

El compte de pèrdues i beneficis de l'exercici de 1997 de VFE, juntament amb les xifres corresponents de l'exercici de 1996, es mostra tot seguit, en milions de pessetes.

<b>DESPESES</b>	<b>1997</b>	<b>1996</b>	<b>INGRESSOS</b>	<b>1997</b>	<b>1996</b>
D'altres despeses d'explotació	204	250			
<b>Beneficis d'explotació</b>	<b>-</b>	<b>-</b>	<b>Pèrdues d'explotació</b>	<b>204</b>	<b>250</b>
Variació de prov. d'immob. immat., mat. i cart.	73	-	Ingressos financers	585	765
<b>Resultats financers positius</b>	<b>512</b>	<b>765</b>	<b>Resultats financers negatius</b>	<b>-</b>	<b>-</b>
<b>Beneficis de les activitats ordinàries</b>	<b>308</b>	<b>515</b>	<b>Pèrdues de les activitats ordinàries</b>	<b>-</b>	<b>-</b>
Variació de les provisions d'immobilitzat	-	72			
<b>Resultats extraordinaris positius</b>	<b>-</b>	<b>-</b>	<b>Resultats extraordinaris negatius</b>	<b>-</b>	<b>72</b>
<b>Beneficis abans d'imposts</b>	<b>308</b>	<b>443</b>	<b>Pèrdues abans d'imposts</b>	<b>-</b>	<b>-</b>
Imposts sobre societats	34	152			
<b>Resultat de l'exercici (benefici)</b>	<b>274</b>	<b>291</b>	<b>Resultat de l'exercici (pèrdua)</b>	<b>-</b>	<b>-</b>

## **2. DEPENDÈNCIA DE LES EMPRESES PÚBLIQUES I D'ALTRES ENS DE LA GENERALITAT VALENCIANA**

En el quadre 1, que s'inclou al final d'aquest apartat, podem observar la vinculació de cada una de les empreses amb la Generalitat Valenciana, mostrant alhora les conselleries de què depenien a 31 de desembre de 1997.

De la Conselleria d'Obres Públiques, Urbanisme i Transports depenien directament tres empreses: la societat Institut Valencià de l'Habitatge, S.A. (IVHSA) i les entitats de dret públic Ferrocarrils de la Generalitat Valenciana (FGV) i Sanejament d'Aigües Residuals (SAR); i indirectament -per mitjà del IVHSA-, la societat Gestió del Sòl d'Alacant, S.A. (GSA).

De la Conselleira d'Economia, Hisenda i Administració Pública depenien dues empreses: la societat Institut Valencià d'Investigacions Econòmiques, S.A. (IVIE) i l'entitat de dret públic Institut Valencià de Finances (IVF); i indirectament -a través del IVF-, la societat València Foment Empresarial Societat de Capital Risc, S.A. (VFE).

De la Conselleria de Cultura, Educació i Ciència depenien dues empreses públiques: les entitats de dret públic Institut Valencià d'Art Modern (IVAM) i Teatres de la Generalitat Valenciana (TEATRES).

De la Conselleria de Medi Ambient depenien la societat VAERSA, Valenciana d'Aprofitament Energètic de Residus, S.A., i indirectament -per mitjà d'aquesta darrera-, les societats Reciclatge de Residus de la Plana, S.A. (RECIPLASA), Reciclatge de Residus de l'Alcoià, el Comtat i la Foia de Castalla, S.A. (RECICLATGE L'ALCOIÀ), Reciclatge de Residus de la Marina Alta, S.A. (RECICLATGE LA MARINA) i Residus Industrial de la Fusta i Afins, S.A. (RIMASA).

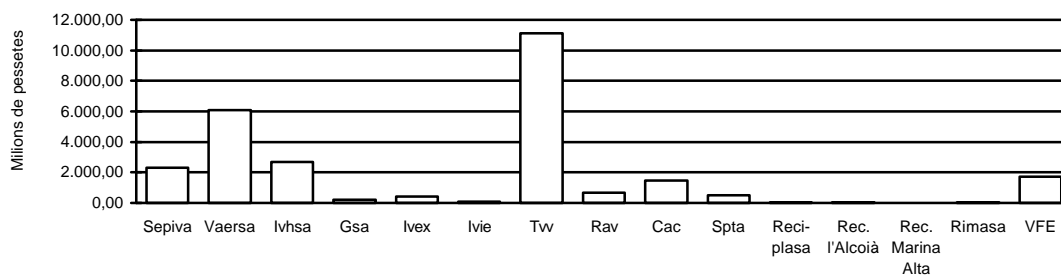
De la Conselleria d'Ocupació, Indústria i Comerç depenien les societats mercantils Institut Valencià de l'Exportació, S.A. (IVEX) i Seguretat i Promoció Industrial Valenciana, S.A. (SEPIVA), i l'entitat de dret públic Institut de la Petita i Mitjana Indústria de la Generalitat Valenciana (IMPIVA); també hi estava adscrita l'entitat Comitè Econòmic i Social de la Comunitat Valenciana (CES).

Finalment, de la Conselleria de Presidència depenien: Ens Públic Radiotelevisió Valenciana (RTVV), que és accionista únic de les societats Televisió Valenciana, S.A. i Ràdio Autonomia Valenciana, S.A. (RAV); les societats Ciutat de les Arts i les Ciències, S.A (CAC), i Societat Parc Temàtic d'Alacant, S.A. (SPTA), i l'entitat de dret públic Agència Valenciana del Turisme (AVT).

Quant a les societats mercantils, la participació (directa i indirecta) de la Generalitat Valenciana en els seus respectius capitals socials a 31 de desembre de 1997, es mostra en el quadre següent:

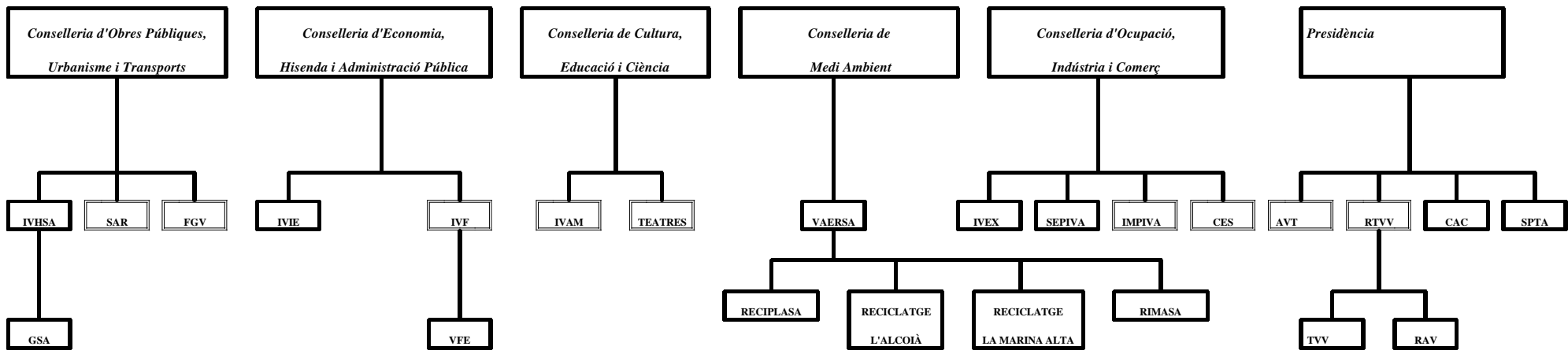
Societat	Capital social (milions ptes.)	Participació de la G.V.		Part. d'altres accionistes	
		(milions ptes.)	%	(milions ptes.)	%
SEPIVA	2.796,0	2.796,0	100,0%	-	-
VAERSA	6.064,5	6.064,5	100,0%	-	-
IVHSA	2.686,0	2.686,0	100,0%	-	-
GSA	200,0	102,0	51,0%	98,0	49,0%
IVEX	421,2	401,0	95,2%	20,2	4,8%
IVIE	90,0	50,0	55,6%	40,0	44,4%
TVV	11.126,0	11.126,0	100,0%	-	-
RAV	671,0	671,0	100,0%	-	-
CAC	1.450,0	1.450,0	100,0%	-	-
SPTA	500,0	500,0	100,0%	-	-
RECIPLASA	25,0	15,0	60,0%	10,0	40,0%
REC. L'ALCOIÀ	25,0	15,3	61,2%	9,7	38,8%
REC. MARINA A.	10,0	9,5	95,0	0,5	5,0%
RIMASA	25,0	15,7	62,8%	9,3	37,2%
VFE	1.711,2	920,0	53,8%	791,2	46,2%

**CAPITAL SOCIETATS MERCANTILS**





# Empreses Públiques de la Generalitat Valenciana



: Entitats de dret públic  
 : Societats mercantils

Quadre 1

### **3. COMPTES AGREGATS DE L'EXERCICI DE 1997**

S'inclouen al final d'aquest apartat els quadres següents, preparats per la Sindicatua de Comptes a partir dels comptes anuals de cada una de les empreses públiques:

quadre 2.- balanç agregat a 31 de desembre de 1997;

quadre 3.- compte de pèrdues i beneficis agregat de l'exercici de 1997;

quadre 4.- representació gràfica amb les rúbriques més significatives que integren els actius i passius agregats;

quadre 5.- representació gràfica amb les rúbriques més significatives que integren els ingressos i les despeses agregats.

#### **a) Balanç agregat**

El balanç agregat totalitza la quantitat de 216.282 milions de pessetes a 31 de desembre de 1997. Els epígrafs més significatius de l'actiu són: "Immobilitzacions materials", que amb 95.240 milions de pessetes en constitueix el 44%; "Deutors", amb 50.065 milions de pessetes, el 23,1%; i "Inversions financeres temporals", amb 23.740 milions de pessetes, 11%. En el passiu, els epígrafs més significatius són: "Creditors a curt termini", que amb 80.931 milions de pessetes en constitueix el 37,4%; "Ingressos per a distribuir en diversos exercicis", amb 50.608 milions de pessetes, el 23,4%; i "Creditors a llarg termini", amb 45.155 milions de pessetes, 20,9%.

En termes quantitius, els balanços més significatius corresponen a FGV (26% del balanç total agregat) i al grup RTVV (14,1%); d'altres balanços rellevant són els de IVHSA (10,9%) i CAC (10,6%); els balanços de la resta d'empreses representen percentatges inferiors al 10% de la xifra total agregada.

#### **b) Ingressos i despeses agregats**

La xifra d'ingressos agregats s'eleva a 38.119 milions de pessetes i la de despeses agregades, a 78.391 milions de pessetes. Dels ingressos de l'exercici de 1997, els més significatius corresponen a les activitats ordinàries, concepte pel qual s'ha reconegut un total de 25.200 milions de pessetes; cosa que representa el 66,1% dels ingressos totals.

Quant a les despeses de l'exercici de 1997, les de personal han sigut de 16.277 milions de pessetes, el 20,8% del total; les amortitzacions, 5.406 milions de pessetes, el 6,9% del total; i les despeses financeres, 4.002 milions de pessetes, el 5,1% del total de despeses de les empreses públiques. La resta de despeses, que suposen un import de 52.706 milions de pessetes, està constituïda per compres, serveis externs i d'altres despeses incorregudes en el desenvolupament de les activitats de les empreses (se'n pot veure el detall concret en els informes de fiscalització corresponents).

**EMPRESES PÚBLIQUES DE LA GENERALITAT VALENCIANA**  
**BALANÇ AGREGAT A 31 DE DESEMBRE DE 1997 (EN MILIONS DE PTES.)**

<b>ACTIU</b>	SEPIVA	VAERSA	IVHSA	GSA	IVEX	IVIE	CAC	SPTA	IMPIVA	RTVV	TVV	RAV	FGV	IVAM	TEATRES	AVT	IVF	SAR	CES	TOTAL	%
<b>IMMOBILITZAT</b>																					
Immaterial i primer establiment	30	123	16	0	11	0	215	397	187	24	20	0	35	12	1	43	18	6	0	1.138	0,5
Material	2.057	884	1.315	1	58	26	19.703	838	5.765	1.439	1.160	47	51.256	6.468	340	3.791	60	22	10	95.240	44,0
Financer	58	34	1.508	0	20	0	0	1	14	370	2.473	0	901	0	2	2	12.550	2	1	17.936	8,3
Deutors ops. de tràfic L.T.	0	0	124	0	0	0	0	0	0	0	0	0	0	0	0	0	0	0	0	124	0,1
<b>DESP. PER DISTRIB. DIVERS. EXEF</b>	0	2	6	0	0	0	0	0	0	0	4	0	0	1	0	0	0	0	0	13	0,0
<b>CIRCULANT</b>																					
Acctes. per desemb. exigits	0	0	0	0	0	10	0	0	0	0	0	0	0	0	0	0	0	0	0	10	0,0
Existències	3.909	947	9.993	1.014	0	0	0	0	0	10	5.679	4	478	0	0	0	0	0	0	22.034	10,2
Deutors	298	3.355	8.874	37	570	80	2.899	89	3.408	13.577	4.488	600	2.355	36	131	2.214	769	6.255	30	50.065	23,1
Inversions financeres temporals	87	2.999	1.060	1.303	7	9	1	0	3	2	462	0	1.204	0	3	19	2.937	13.644	0	23.740	11,0
Tresoreria	1.053	19	652	30	225	23	1	31	2.593	1	59	2	74	169	119	694	16	57	6	5.824	2,7
Ajusts periodificació	3	3	0	0	12	1	14	0	0	0	106	0	15	0	1	1	1	1	0	158	0,1
<b>Total Actiu</b>	<b>7.495</b>	<b>8.366</b>	<b>23.548</b>	<b>2.385</b>	<b>903</b>	<b>149</b>	<b>22.833</b>	<b>1.356</b>	<b>11.970</b>	<b>15.423</b>	<b>14.451</b>	<b>653</b>	<b>56.318</b>	<b>6.686</b>	<b>597</b>	<b>6.764</b>	<b>16.351</b>	<b>19.987</b>	<b>47</b>	<b>216.282</b>	<b>100</b>

<b>PASSIU</b>	SEPIVA	VAERSA	IVHSA	GSA	IVEX	IVIE	CAC	SPTA	IMPIVA	RTVV	TVV	RAV	FGV	IVAM	TEATRES	AVT	IVF	SAR	CES	TOTAL	%
<b>FONS PROPIS</b>																					
Capital o Fons Social	2.796	6.064	2.686	200	421	90	1.450	500	37	25.796	11.126	671	14.870	0	0	424	7.869	0	0	75.000	34,7
Reserves i Resultats	1.885	-123	-1.119	37	-49	2	-849	0	-10	-13.082	-11.913	-321	-11.687	0	-43	-254	-699	0	0	-38.225	-17,7
<b>INGRES.PER DISTR. DIVERS. EXEF</b>	65	41	1.390	68	13	6	3.228	0	5.962	183	638	20	28.370	6.377	316	3.846	69	5	11	50.608	23,4
<b>PROVISIONS</b>	580	0	383	0	0	0	0	0	132	792	135	8	764	0	3	16	0	0	0	2.813	1,3
<b>CREDITORS LLARG TERMINI</b>	744	0	5.384	1.333	0	10	0	0	2	0	2.458	0	20.824	0	1	2	263	14.134	0	45.155	20,9
<b>CREDITORS CURT TERMINI</b>	1.425	2.384	14.824	747	518	41	19.004	856	5.847	1.734	12.007	275	3.177	309	320	2.730	8.849	5.848	36	80.931	37,4
<b>Total Passiu</b>	<b>7.495</b>	<b>8.366</b>	<b>23.548</b>	<b>2.385</b>	<b>903</b>	<b>149</b>	<b>22.833</b>	<b>1.356</b>	<b>11.970</b>	<b>15.423</b>	<b>14.451</b>	<b>653</b>	<b>56.318</b>	<b>6.686</b>	<b>597</b>	<b>6.764</b>	<b>16.351</b>	<b>19.987</b>	<b>47</b>	<b>216.282</b>	<b>100</b>

Quadre 2

**EMPRESSES PÚBLIQUES DE LA GENERALITAT VALENCIANA**  
**COMPTE DE PÈRDUES I BENEFICIS AGREGAT A 31 DE DESEMBRE DE 1997 (EN MILIONS DE PTES.)**

<b>INGRESSOS</b>	SEPIVA	VAERSA	IVHSA	GSA	IVEX	IVIE	CAC	SPTA	IMPIVA	RTVV	TVV	RAV	FGV	IVAM	TEATRES	AVT	IVF	SAR	CES	TOTAL	%
De les activitats ordinàries	5.712	1.736	2.891	0	514	97	5	660	183	405	8.697	63	2.717	137	422	51	904	2	4	25.200	66,1
Subvencions d'explotació	0	19	233	0	1.070	0	0	0	490	508	437	69	13	19	28	183	1.149	0	0	4.218	11,1
Subvencions de capital	15	5	247	0	11	2	0	0	319	52	186	3	4.284	79	34	927	33	2	2	6.201	16,3
Financers	29	133	612	185	9	2	2	1	85	5	39	0	137	8	9	35	6	10	1	1.308	3,4
Resta d'ingressos	184	40	21	0	3	0	2	0	91	7	111	0	665	42	14	12	0	0	0	1.192	3,1
<b>Total ingressos</b>	<b>5.940</b>	<b>1.933</b>	<b>4.004</b>	<b>185</b>	<b>1.607</b>	<b>101</b>	<b>9</b>	<b>661</b>	<b>1.168</b>	<b>977</b>	<b>9.470</b>	<b>135</b>	<b>7.816</b>	<b>285</b>	<b>507</b>	<b>1.208</b>	<b>2.092</b>	<b>14</b>	<b>7</b>	<b>38.119</b>	<b>100,0</b>

<b>DESPESES</b>	SEPIVA	VAERSA	IVHSA	GSA	IVEX	IVIE	CAC	SPTA	IMPIVA	RTVV	TVV	RAV	FGV	IVAM	TEATRES	AVT	IVF	SAR	CES	TOTAL	%
De personal	1.479	886	780	9	369	48	88	40	648	1.190	3.654	508	4.705	259	482	633	285	174	40	16.277	20,8
Amortitzacions	210	85	61	1	25	4	41	1	195	263	285	19	3.434	44	33	664	31	8	2	5.406	6,9
Financeres	120	0	1.227	190	27	1	355	6	1	26	424	0	1.610	14	2	1	-4	2	0	4.002	5,1
Resta de despeses	3.029	925	3.055	3	1.182	90	308	614	8.882	5.327	15.304	356	5.589	708	1.022	4.485	1.686	85	56	52.706	67,2
<b>Total despeses</b>	<b>4.838</b>	<b>1.896</b>	<b>5.123</b>	<b>203</b>	<b>1.603</b>	<b>143</b>	<b>792</b>	<b>661</b>	<b>9.726</b>	<b>6.806</b>	<b>19.667</b>	<b>883</b>	<b>15.338</b>	<b>1.025</b>	<b>1.539</b>	<b>5.783</b>	<b>1.998</b>	<b>269</b>	<b>98</b>	<b>78.391</b>	<b>100,0</b>

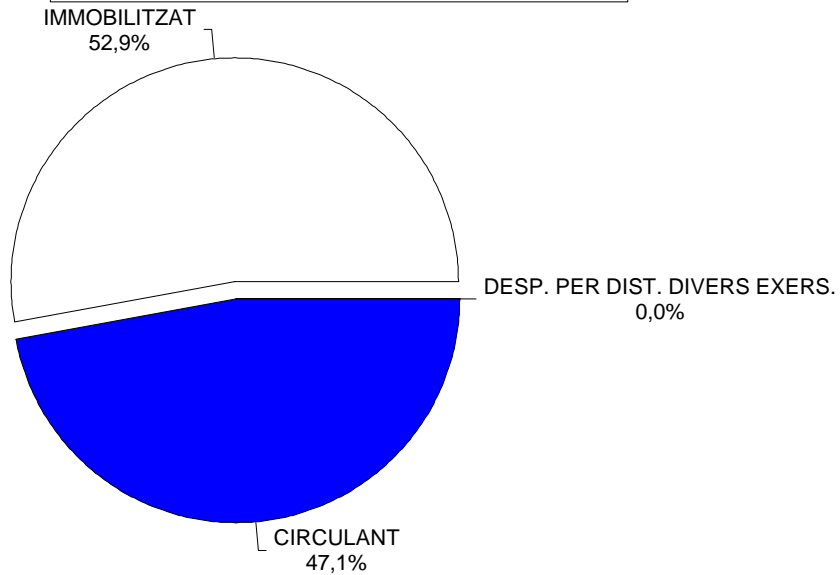
<b>RESULTAT</b>	1.102	37	-1.119	-18	4	-42	-783	0	-8.558	-5.829	-10.197	-748	-7.522	-740	-1.032	-4.575	94	-255	-91	-40.272	
-----------------	-------	----	--------	-----	---	-----	------	---	--------	--------	---------	------	--------	------	--------	--------	----	------	-----	---------	--

<b>COMP. RESULTAT</b>	SEPIVA	VAERSA	IVHSA	GSA	IVEX	IVIE	CAC	SPTA	IMPIVA	RTVV	TVV	RAV	FGV	IVAM	TEATRES	AVT	IVF	SAR	CES	TOTAL
Explotació	993	-129	-507	-13	34	-45	-409	5	-8.869	-1.390	-9.781	-740	-7.277	-819	-1.078	-5.267	56	-265	-94	-35.595
Financers	-91	133	-615	-5	-18	1	-353	-5	84	-21	-385	0	-1.473	-6	7	34	10	8	1	-2.694
Extraordinaris	180	30	3	0	-12	2	-21	0	227	-4.418	-31	-8	1.228	85	39	658	28	2	2	-2.006
Imp. s/ societats	20	3	0	0	0	0	0	0	0	0	0	0	0	0	0	0	0	0	0	23
<b>Rtat. exercici</b>	<b>1.102</b>	<b>37</b>	<b>-1.119</b>	<b>-18</b>	<b>4</b>	<b>-42</b>	<b>-783</b>	<b>0</b>	<b>-8.558</b>	<b>-5.829</b>	<b>-10.197</b>	<b>-748</b>	<b>-7.522</b>	<b>-740</b>	<b>-1.032</b>	<b>-4.575</b>	<b>94</b>	<b>-255</b>	<b>-91</b>	<b>-40.272</b>

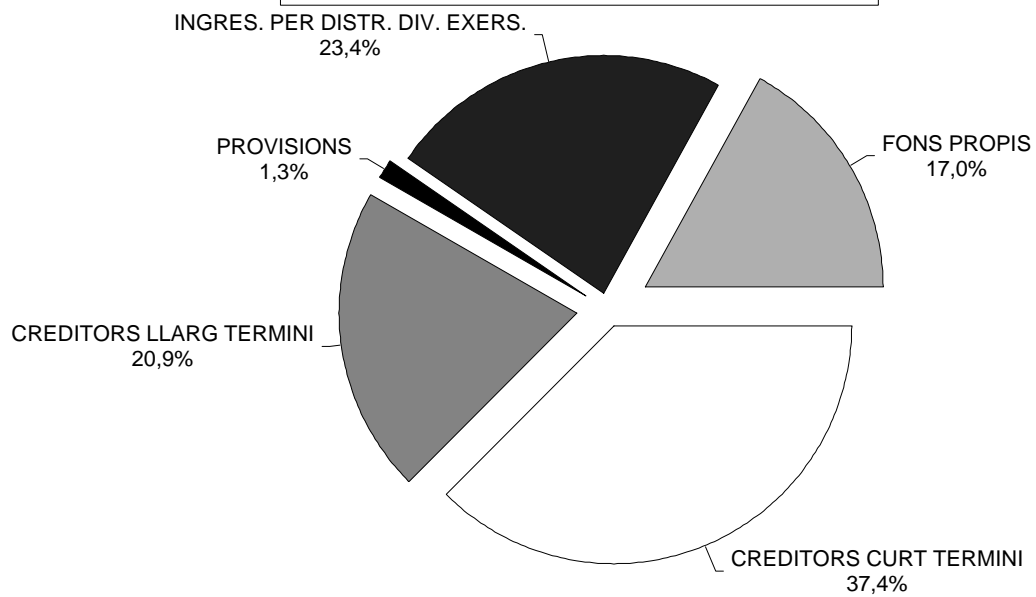
Quadre 3

# EMPRESSES PÚBLIQUES DE LA GENERALITAT VALENCIANA

## COMPOSICIÓ DE L'ACTIU



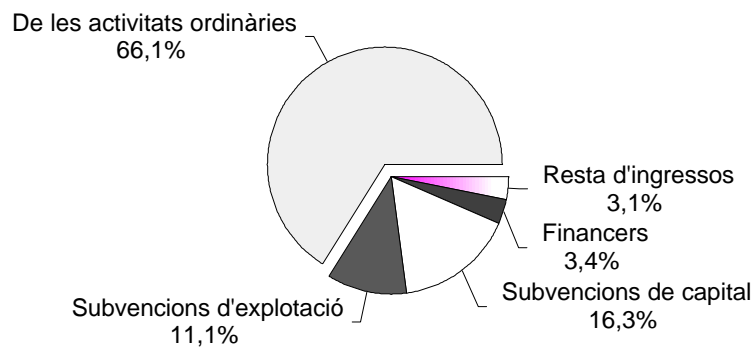
## COMPOSICIÓ DEL PASSIU



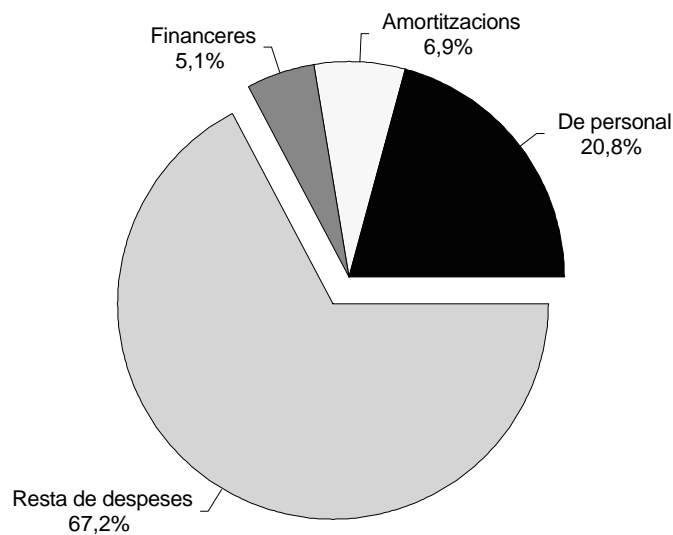
Quadre 4

## EMPRESSES PÚBLIQUES DE LA GENERALITAT VALENCIANA

### COMPOSICIÓ DELS INGRESSOS



### COMPOSICIÓ DE LES DESPESES



Quadre 5

#### **4. SUBVENCIONS DE LA GENERALITAT VALENCIANA**

Els quadres 6 i 7, que s'inclouen al final d'aquest apartat, els ha preparats la Sindicatura de Comptes a partir de la informació que es desprén dels comptes anuals de 1997. En el quadre 6 es mostren, per a cada empresa pública, les subvencions consignades en la Llei de Pressuposts de la Generalitat Valenciana (LPGV) de 1997, les modificacions posteriors i els imports cobrats durant l'exercici. El quadre 7 presenta sengles representacions gràfiques sobre la participació de cada empresa en el volum anual de subvencions de la Generalitat Valenciana en l'exercici de 1997.

Cal tenir en compte que els imports recollits en el quadre 3 com a ingressos per subvencions d'explotació i de capital, no són homogenis amb els imports reflectits en el quadre 6 com a subvencions de la Generalitat Valenciana, ja que comptablement se'n registra una part com a ingressos de l'exercici, i una altra part, com a aportacions de socis per a compensar pèrdues o ingressos per a distribuir en diversos exercicis.

##### **a) Subvencions corrents**

Les subvencions corrents consignades en la LPGV de 1997 pugen a 32.111 milions de pessetes; han augmentat durant l'exercici en 1.919 milions de pessetes (un 6%), per a situar-ne l'import definitiu en la quantitat de 34.030 milions de pessetes. D'aquest darrer import, el conjunt de les empreses n'ha rebut durant 1997 la quantitat de 28.416 milions de pessetes, el 83,5%.

Les subvencions més significatives són les concedides a SAR i al grup RTVV, les quals, amb uns imports de 8.300 i 8.204 milions de pessetes respectivament, en representen el 48,5% del total. Així mateix, destaquen les subvencions concedides a l'IMPIVA i a FGV, que, amb 4.253 i 4.123 milions de pessetes respectivament, en representen el 24,6% del total. En un nivell lleugerament inferior, podem destacar l'import concedit a la AVT, amb 3.269 milions de pessetes, que en representa el 9,6%.

##### **b) Subvencions de capital**

Les subvencions de capital consignades en la LPGV de 1997 s'elevan a la quantitat de 11.451 milions de pessetes. Durant l'exercici s'hi ha produït un increment global de 4.186 milions de pessetes, que en situa l'import definitiu en 15.637 milions de pessetes.

L'IMPIVA és l'entitat amb un volum més significatiu de subvencions de capital en 1997, amb un import de 5.134 milions de pessetes, que constitueixen el 32,8% del total de subvencions de l'exercici. AVT, amb 3.423 milions de pessetes, n'absorbeix el 21,9%; SAR, amb 3.011 milions de pessetes, el 19,3%; i CAC, amb 1.670 milions de pessetes, el 10,7%.

**EMPRESSES PÚBLIQUES DE LA GENERALITAT VALENCIANA**  
**SUBVENCIONS DE LA GENERALITAT VALENCIANA DE L'EXERCICIC 1997 (EN MILIONS DE PTES.)**

<b>CORRENTS</b>	SEPIVA	VAERSA	IVHSA	IVEX	IVIE	CAC	IMPIVA	RTVV	FGV	IVAM	TEATRES	AVT	IVF	SAR	CES	TOTAL
Consignades en la LPGV 1997	0	0	452	1.370	42	1.500	4.243	7.116	4.000	740	950	2.845	467	8.300	86	32.111
Augments (Reduccions)	0	19	0	40	0	-670	10	1.088	123	0	81	424	799	0	5	1.919
Import definitiu	0	19	452	1.410	42	830	4.253	8.204	4.123	740	1.031	3.269	1.266	8.300	91	34.030
Cobrades en l'exercici	0	0	339	1.027	42	342	3.912	7.047	2.676	740	1.020	2.533	372	8.300	66	28.416
% cobraments	0	0	75,0	72,8	100,0	41,2	92,0	85,9	64,9	100,0	98,9	77,5	29,4	100,0	72,5	83,5

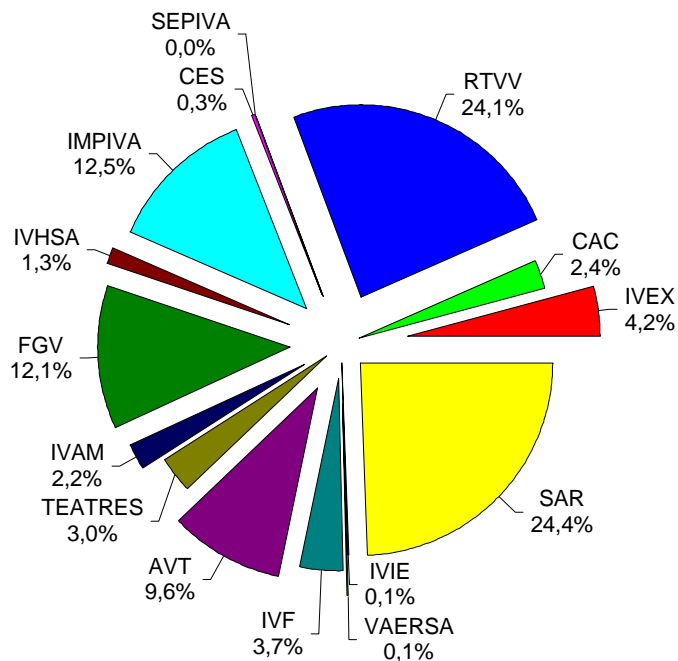
<b>DE CAPITAL</b>	SEPIVA	VAERSA	IVHSA	IVEX	IVIE	CAC	IMPIVA	RTVV	FGV	IVAM	TEATRES	AVT	IVF	SAR	CES	TOTAL
Consignades en la LPGV 1997	500	799	0	0	3	1.500	3.435	230	500	340	50	2.570	10	1.511	3	11.451
Augments (Reduccions)	0	0	0	0	0	170	1.699	-35	0	0	0	853	-1	1.500	0	4.186
Import definitiu	500	799	0	0	3	1.670	5.134	195	500	340	50	3.423	9	3.011	3	15.637
Cobrades en l'exercici	500	799	0	0	2	1.467	2.576	127	30	340	50	2.207	4	3.011	0	11.113
% cobraments	100,0	100,0	0	0	66,7	87,8	50,2	65,1	6,0	100,0	100,0	64,5	44,4	100,0	0	71,1

Quadre 6



## EMPRESES PÚBLIQUES DE LA GENERALITAT VALENCIANA

### SUBVENCIONS CORRENTS



### SUBVENCIONS DE CAPITAL

