

INTRODUCCIÓ

1. SECTOR PÚBLIC EMPRESARIAL VALENCIÀ. DEFINICIÓ I COMPOSICIÓ

El Text Refós de la Llei d'Hisenda Pública de la Generalitat Valenciana, en l'article 5.2, estableix el següent:

"Als efectes prevists en la present llei, es consideren empreses de la Generalitat Valenciana les societats mercantils en què hi haja participació majoritària de la Generalitat o de les seues entitats autònomes.

Igualment, tenen tal consideració aquelles entitats de dret públic subjectes a la Generalitat, amb personalitat jurídica pròpia, les activitats de les quals es registren per l'ordenament jurídic privat.

Les societats de la Generalitat es registren per les normes del dret mercantil, civil o laboral; llevat d'aquelles matèries en què siga d'aplicació la present llei."

Segons l'article 73.1 del text citat, els comptes retuts per les empreses públiques i d'altres ens són documents amb els quals s'ha de realitzar el Compte General de la Generalitat Valenciana, juntament amb el Compte de l'Administració i els comptes retuts per les entitats autònomes.

Les empreses públiques i entitats de dret públic subjectes a la Generalitat, els comptes de les quals han sigut retuts a aquesta Sindicatura de Comptes el 18 de juny de 1996, són les següents:

a) Societats mercantils

Seguretat i Promoció Industrial Valenciana, S.A. (SEPIVA),

VAERSA, Valenciana d'Aprofitament Energètic de Residus, S.A.,

Institut Valencià de l'Habitatge, S.A. (IVH),

Gestió del Sòl d'Alacant, S.A. (GSA),

Televisió Autònoma Valenciana, S.A. (TVV),

Ràdio Autonomia Valenciana, S.A. (RAV),

Institut Valencià de l'Exportació, S.A. (IVEX),

Institut Valencià d'Investigacions Econòmiques, S.A. (IVIE),

Ciutat de les Arts i les Ciències, S.A. (CAC),

Nova Gestió Urbana, S.A. (NGU).

b) Entitats de dret públic

Institut de la Petita i Mitjana Indústria de la Generalitat Valenciana (IMPIVA),

Radiotelevisió Valenciana (RTVV),
Ferrocarrils de la Generalitat Valenciana (FGV),
Institut Valencià d'Art Modern (IVAM),
Teatres de la Generalitat Valenciana (TEATRES),
Agència Valenciana de Turisme (AVT),
Institut Valencià de Finances (IVF),
Entitat Pública de Sanejament d'Aigües Residuals de la Comunitat Valenciana (SAR),
Comité Econòmic i Social de la Comunitat Valenciana (CES).

Les **societats mercantils** amb participació majoritària de les empreses públiques i entitats de dret públic de la Generalitat, són les següents:

Reciclat de Residus de la Plana, S.A. (RECIPLASA),
Reciclatge de Residus de l'Alcoià, el Comtat i la Foia de Castalla, S.a. (RECICLATGE L'ALCOIÀ).
Reciclatge de Residus de la Marina Alta, S.A. (RECICLATGE LA MARINA ALTA).
Residus Industrials de la Fusta i Afins, S.A. (RIMASA),
València Foment Empresarial Societat de Capital Risc, S.A. (VFE).

Respecte a l'exercici de 1995, la relació anterior presenta com a variacions la constitució de les societats RECICLATGE LA MARINA ALTA i RIMASA, mitjançant escriptures públiques formalitzades respectivament el 25 de juliol i el 17 de setembre de 1996.

Seguretat i Promoció Industrial Valenciana, S.A. (SEPIVA)

Creada pel decret 67/1984, de 2 de juliol, del Consell de la Generalitat Valenciana, entre les funcions que integren el seu objecte social figuren les d'adquisició i preparació de sòl, així com el seu equipament, per a assentaments industrials i de serveis; la realització de qualsevol tipus d'actuacions dirigides al manteniment o potenciació de l'activitat industrial valenciana, i les funcions d'inspecció tècnica, gestió i control en l'àmbit de la seguretat, qualitat i normativa industrials.

El Goven Valencià, constituït en junta universal de socis, en la seua sessió de 16 de maig de 1995 aprova la fusió entre SEPIVA i València Parc Tecnològic.

VAERSA, Valenciana d'Aprofitament Energètic de Residus, S.A.

Creada, segons la seua escriptura de constitució de data 31 de gener de 1986, amb la denominació "Valenciana d'Aprofitament Energètic de Residus, S.A.", el seu objecte social és la recollida, asclat, tractament, distribució i venda de residus forestals, agrícoles, industrials o de qualsevol altre tipus de residus susceptibles d'aprofitament

energètic. En desembre de 1992 es va acordar l'ampliació del seu objecte social, a un conjunt d'activitats relacionades amb la protecció del medi ambient.

La junta general extraordinària de 26 d'octubre de 1995 acorda la modificació de la denominació de la societat, que passa a ser VAERSA, Valenciana d'Aprofitament Energètic de Residus, S.A.

Institut Valencià de l'Habitatge, S.A. (IVHSA)

Creat pel decret 61/1987, d'11 de maig, del Consell de la Generalitat Valenciana. Entre les funcions que integren el seu objecte social, figuren les de rehabilitació i promoció d'habitatges -en especial els de protecció oficial, tant públics com privats-, l'adquisició i alienació de sòl, la promoció, gestió i execució d'activitats urbanístiques en general, a més de totes aquelles activitats complementàries, accessòries i auxiliars que hi siguen necessàries.

Gestió del Sòl d'Alacant, S.A. (GSA)

Creada per acord del Govern Valencià de 16 de març de 1992, per a la urbanització i preparació del sòl contingut en l'àmbit del programa d'actuació urbanística número 2 d'Alacant i la posterior adjudicació de les obres en règim de lliure concurrència.

Televisió Autònoma Valenciana, S.A. (TVV)

Segons l'escriptura de constitució de data 18 d'octubre de 1988, el seu objecte social és la producció, transmissió, reproducció i difusió d'imatges i sons destinats al públic, la difusió de comunicacions d'interés públic i la comercialització i venda de les seues produccions.

Ràdio Autonomia Valenciana, S.A. (RAV)

Segons l'escriptura de constitució de data 18 d'octubre de 1988, el seu objecte social és equivalent al de TVV, però en l'àmbit de la ràdio.

Institut Valencià de l'Exportació, S.A. (IVEX)

Constituint pel decret 201/1988, de 26 de desembre, del Consell de la Generalitat Valenciana, amb la denominació "Promocions de la Comunitat Valenciana, S.A. (PROCOVA). El seu objecte social és la realització de tots aquells serveis i activitats que siguen necessaris per a impulsar la promoció econòmica de la Comunitat Valenciana.

La junta general extraordinària de 25 de gener de 1996 acordà modificar la denominació social de PROCOVA i substituir-la per "Institut Valencià de l'Exportació, S.A. (IVEX)".

Institut Valencià d'Investigacions Econòmiques, S.A. (IVIE)

Constituint pel decret 195/1989, de 22 de desembre, del Consell de la Generalitat Valenciana, el seu objecte social és la promoció i el desenvolupament de la investigació econòmica en l'àmbit de la Comunitat Valenciana.

Ciutat de les Arts i les Ciències, S.A. (CAC)

Constituída pel decret 225/1991, de 9 de desembre, del Consell de la Generalitat Valenciana, amb la denominació "València, Ciència i Comunicacions, S.A. (VACICO)".

El dia 4 de juliol de 1996, la junta general d'accionistes acorda la modificació de la denominació de la societat -que passa a ser Ciutat de les Arts i les Ciències-, i de l'objecte social -que ara consistirà en la promoció, organització i gestió de les activitats necessàries per a la posada en funcionament dels projectes de la Generalitat Valenciana per a la Ciutat de les Arts i les Ciències de València. Així mateix, la societat podrà desenvolupar les activitats que integren el seu objecte social, totalment o parcial, de manera indirecta, mitjançant la titularitat d'accions o participacions en societats amb un objecte idèntic o anàleg.

Nova Gestió Urbana, S.A. (NGU)

Segons l'escriptura de constitució de data 17 de novembre de 1993, el seu objecte social consisteix, en general, en la realització d'estudis urbanístics, activitats urbanitzadores, gestió i explotació d'obres i serveis i l'alienació de les parcel·les que resulten de la urbanització (queda exclosa, de l'objecte social d'aquesta societat, la construcció d'habitatges); i en particular, el desenvolupament -com a concessionària de l'Administració pública- de determinades actuacions previstes en el Pla General d'Ordenació Urbana de València.

La Junta General d'Accionistes celebrada el 8 de gener de 1996, acordà la dissolució de NGU; a partir d'aqueixa data s'inicia el procés de liquidació, que conclou el 30 de maig de 1996.

Institut de la Petita i Mitjana Indústria de la Generalitat Valenciana (IMPIVA)

Creat per la llei de la Generalitat Valenciana 2/1984, de 10 de maig, com un organisme autònom, la seua actual configuració com a entitat de dret públic es produeix a partir de la llei de la Generalitat Valenciana 12/1988, de 30 de desembre. L'IMPIVA té a càrrec seu l'impuls i l'execució de la política del Consell de la Generalitat Valenciana quant a la promoció, desenvolupament i millora de la petita i mitjana empresa industrial valenciana.

Ens Públic Radiotelevisió Valenciana (RTVV)

Creat per mitjà de la llei de la Generalitat Valenciana 7/1984, de 4 de juliol. El seu objecte social és la prestació dels serveis públics de radiodifusió i televisió, la gestió dels quals és realitzada per empreses en forma de societat anònima (TVV i RAV).

Ferrocarrils de la Generalitat Valenciana (FGV)

Creat per la llei de la Generalitat Valenciana 4/1986, de 10 de novembre. El seu objecte és l'explotació i gestió de les línies de ferrocarril i dels serveis complementaris de transports transferits a la Generalitat Valenciana; així com d'aquells que en el futur li puga encomanar la Generalitat.

Institut Valencià d'Art Modern (IVAM)

Es crea per mitjà de la llei de la Generalitat Valenciana 9/1986, de 30 de desembre. El seu objecte és el desenvolupament de la política cultural de la Generalitat Valenciana en tot allò que es refereix al coneixement, tutela, foment i difusió de l'art modern.

Teatres de la Generalitat Valenciana (TEATRES)

Creat per la llei de la Generalitat Valenciana 9/1986, de 30 de desembre, amb la denominació d'Institut Valencià d'Arts Escèniques, Cinematogràfiques i Música (IVAECM). El seu objecte social és el desenvolupament de la política cultural de la Generalitat en el camp de les arts escèniques i de la música.

En l'article 50 de la Llei de Pressuposts de la Generalitat Valenciana per a l'exercici de 1994, se'n modifica l'objecte i la denominació, que a partir del primer de gener de 1994 passa a ser "Teatres de la Generalitat Valenciana", conservant la seua naturalesa d'entitat de dret públic i gaudint d'autonomia econòmica i administrativa per a la realització dels seus fins.

La nova entitat conservarà únicament les funcions relatives a les arts escèniques i s'adscriuen a la Conselleria de Cultura les relatives al camp cinematogràfic i musical, la qual quedarà subrogada també pel que fa als mitjans personals, materials i recursos pel que fa als camps esmentats.

Agència Valenciana de Turisme (AVT)

Creada com una entitat de dret públic per la disposició addicional setena de la Llei de Pressuposts de la Generalitat Valenciana per a 1992 amb la denominació d'Institut Turístic Valencià (ITVA). Aquesta disposició va ser modificada per l'article 49 de la llei 6/1993, de 31 de desembre, de Pressuposts de la Generalitat Valenciana per a l'exercici de 1994, en el sentit de possibilitar l'ITVA per a exercir funcions d'ordenació del turisme. Aquesta entitat succeïa -en l'exercici de les funcions de promoció i desenvolupament del sector turístic- l'empresa de la Generalitat Valenciana "Institut Turístic Valencià, S.A.", que va ser constituïda pel decret 151/1985, de 4 d'octubre, i

subrogava -en el patrimoni i en tots els drets i obligacions- la dita societat, la dissolució de la qual va ser acordada pel Consell de la Generalitat Valenciana en juny de 1992.

A partir de l'entrada en vigor de la llei 8/1995, de 29 de desembre, sobre Mesures Fiscals, Administratives i d'Organització de la Generalitat Valenciana, i conformement al que s'estableix en l'article 27 d'aquesta llei, l'ITVA passa a denominar-se "Agència Valenciana de Turisme", quedant adscrita a la Presidència de la Generalitat Valenciana.

La AVT té per objecte l'execució, coordinació i impuls de les accions de promoció i desenvolupament del sector turístic; la comercialització, informació i difusió del producte turístic; la formació i assistència tècnica i financera; la gestió i explotació d'oficines i establiments turístics; i en general, la realització de les activitats necessàries per a una millor promoció de l'oferta turística de la Comunitat Valenciana.

Institut Valencià de Finances (IVF)

Creat per la disposició addicional vuitena de la llei 7/1990, de 28 de desembre, de Pressuposts de la Generalitat Valenciana per a l'exercici de 1991. La seua finalitat és actuar com a principal instrument de la política de crèdit públic de la Generalitat; així com contribuir a l'exercici de les competències de la Generalitat sobre el sistema financer.

Entitat Pública de Sanejament d'Aigües Residuals de la Comunitat Valenciana (SAR)

Creada per la llei del Govern Valencià 2/1992, de 26 de març. El seu objecte, el constitueix la gestió, explotació d'instal·lacions i serveis i l'execució d'obres de tractament i depuració d'aigües residuals -i si és el cas, la reutilització de les aigües depurades-; així com la gestió de recaptació del cànon de sanejament.

Comité Econòmic i Social de la Comunitat Valenciana (CES)

El CES es crea per la llei 1/1993, de 7 de juliol, de la Generalitat Valenciana, d'acord amb el que es prescriu en l'article 60 de l'Estatut d'Autonomia de la Comunitat Valenciana, com una institució de la Generalitat Valenciana. És un ens consultiu del Govern Valencià i, en general, de les institucions públiques de la Generalitat Valenciana, en matèries econòmiques, sociolaborals i d'ocupació, i constitueix un òrgan de participació dels agents econòmics i socials en l'activitat pública.

Reciclat de Residus de la Plana S.A. (RECIPLASA)

RECIPLASA es va constituir per mitjà d'escriptura pública el 9 de juny de 1994. La societat està participada en un 59,6% per VAERSA i en el 40,4% restant, per diversos ajuntaments de la Plana.

L'objecte social de RECIPLASA és la construcció de les infraestructures necessàries per a l'explotació del tractament dels residus dels municipis de l'Alcora, Almassora, Benicàssim, Betxí, Burriana, Castelló, Onda i Vila-real; així com l'adquisició dels

terrenys que a aqueix efecte es seleccionen, a més del tractament mateix dels residus esmentats.

Els comptes anuals de RECIPLASA, els ha formulats el seu Consell d'Administració de data 12 de març de 1997, i foren aprovats per la seua junta general d'accionistes en data 17 de juny de 1997.

El balanç de situació de RECIPLASA a 31 de desembre de 1996 i la seua comparació amb el de 1995, es mostren a continuació en milers de pessetes:

Actiu	31-12-96	31-12-95	Variació
Immobilitzat	447.113	142.386	214,0%
<i>Despeses d'establiment</i>	101.126	55.811	81,2%
<i>Immobilitzacions immaterials</i>	7.575	7.575	0,0%
<i>Immobilitzacions materials</i>	338.412	79.000	328,4%
Actiu circulat	51.982	21.863	137,8%
<i>Deutors</i>	51.862	20.110	157,9%
<i>Tresoreria</i>	120	1.753	(93,2%)
Total Actiu	499.095	164.249	203,9%
Passiu	31-12-96	31-12-95	Variació
Fons propis	22.405	25.000	(10,4%)
<i>Capital subscrit</i>	25.000	25.000	0,0%
<i>Pèrdues i beneficis</i>	(2.595)	-	-
Creditors a curt termini	476.690	139.249	242,3%
Total Passiu	499.095	164.249	203,9%

El compte de pèrdues i beneficis de l'exercici de 1996 de RECIPLASA, es mostra tot seguit, en milers de pessetes:

Despeses	1996	Ingressos	1996
D'altres despeses d'explotació	2.595	Ingressos d'explotació	-
Beneficis d'explotació		Pèrdues d'explotació	2.595
Beneficis de les activitats ordinàries		Pèrdues de les activitats ordinàries	2.595
Resultat de l'exercici (benefici)		Resultat de l'exercici (pèrdua)	2.595

**Reciclatge de Residus de l'Alcoià, el Comtat i la Foia de Castalla, S.A.
(RECICLATGE DE L'ALCOIÀ)**

RECICLATGE DE L'ALCOIÀ es va constituir mitjançant escriptura pública de 28 de juliol de 1994. La societat està participada en un 61,2% per VAERSA i en un 38,8%, pels ajuntaments de les poblacions que componen les comarques de l'Alcoià, el Comtat i la Foia de Castalla.

L'objecte social de la societat és la construcció de les infraestructures necessàries per a l'explotació del tractament dels residus dels municipis de les comarques de l'Alcoià, el Comtat i la Foia de Castalla, i l'adquisició dels terrenys que a aqueix efecte es seleccionen; a més de la gestió i explotació del tractament mateix dels residus esmentats.

Els comptes anuals de RECICLATGE L'ALCOIÀ, els ha formulats el seu Consell d'Administració en data 14 de març de 1997 i foren aprovats per la seua junta general d'accionistes de data 6 de juny de 1997.

El balanç de situació de RECICLATGE L'ALCOIÀ a 31 de desembre de 1996 i la seua comparació amb el de 1995, es mostren tot seguit, en milers de pessetes:

Actiu	31-12-96	31-12-95	Variació
Immobilitzat	16.099	15.905	1,2%
<i>Despeses d'establiment</i>	16.099	15.905	1,2%
Actiu circulant	12.135	12.108	0,2%
<i>Deutors</i>	2.492	2.412	3,3%
<i>Tresoreria</i>	9.643	9.696	(0,6%)
Total Actiu	28.234	28.013	(0,8%)
Passiu	31-12-96	31-12-95	Variació
Fons propis	24.615	25.015	(1,6%)
<i>Capital subscrit</i>	25.000	25.000	0,0%
<i>Reserves</i>	15	15	0,0%
<i>Pèrdues i beneficis</i>	(400)	8	-
Creditors a curt termini	3.619	2.998	20,7%
Total Passiu	28.234	28.013	0,8%

El compte de pèrdues i beneficis de l'exercici de 1996 de RECICLATGE L'ALCOIÀ, juntament amb les xifres corresponents a l'exercici de 1995, es mostren a continuació, en milers de pessetes:

Despeses	1996	1995	Ingressos	1996	1995
Consums d'explotació	155	-			
D'altres despeses d'explotació	245	-			
Beneficis d'explotació	-	-	Pèrdues d'explotació	400	-
Despeses financeres	-	-	Ingressos financers	-	12
Resultats financers positius	-	12	Resultats financers negatius	-	-
Beneficis activitats ordinàries	-	12	Pèrdues activitats ordinàries	400	-
Benefici abans d'imposts	-	12	Pèrdues abans d'imposts	400	-
Impost sobre societats	-	4			
Resultat de l'exercici (benefici)	-	8	Resultat de l'exercici (pèrdua)	400	-

Reciclatge de Residus de la Marina Alta, S.A. (RECICLATGE LA MARINA ALTA)

RECICLATGE LA MARINA ALTA es va constituir per mitjà d'escriptura pública el 25 de juliol de 1996. La societat està participada en un 94,5% per VAERSA i en el 5,5% restant, pels ajuntaments de les poblacions que componen la comarca de la Marina Alta.

El seu objecte social és la gestió d'una planta de transferència dels residus sòlids urbans generats pels municipis de dinou poblacions de la Marina Alta; així com el seu transport i el posterior tractament des de la planta de transferència situada en el terme municipal de Dénia, fins a un centre autoritzat.

Els comptes anuals de RECICLATGE LA MARINA ALTA han sigut formulats pel seu Consell d'Administració en data 10 de març de 1997, i aprovats per la Junta General d'Accionistes de data 19 de juny de 1997.

El balanç de situació de RECICLATGE LA MARINA ALTA a 31 de desembre de 1996, es mostra tot seguit, en milers de pessetes:

Actiu	31-12-96
Immobilitzat	1.126
<i>Despeses d'establiment</i>	656
<i>Immobilitzacions immaterials</i>	161
<i>Immobilitzacions materials</i>	309
Actiu circulat	14.028
<i>Existències</i>	96
<i>Deutors</i>	8.486
<i>Tresoreria</i>	5.150
Ajusts per periodificació	296
Total Actiu	15.154
Passiu	31-12-96
Fons propis	5.525
<i>Capital subscrit</i>	10.000
<i>Pèrdues i beneficis</i>	(4.475)
Creditors a curt termini	9.629
Total Passiu	15.154

El compte de pèrdues i beneficis de l'exercici de 1996 de RECICLATGE LA MARINA ALTA es mostra tot seguit, en milers de pessetes:

Despeses	1996	Ingressos	1996
Consums d'explotació	2.626	Ingressos d'explotació	6.905
Despeses de personal	3.524		
Dotacions amortització immobilit.	71		
D'altres despeses d'explotació	5.206		
Beneficis d'explotació	-	Pèrdues d'explotació	4.522
Despeses financeres	75	Ingressos financers	122
Resultats financers positius	47	Resultats financers negatius	-
Beneficis activitats ordinàries	-	Pèrdues activitats ordinàries	4.475
Resultat de l'exercici (benefici)	-	Resultat de l'exercici (pèrdua)	4.475

Residus Industrials de la Fusta i Afins, S.A. (RIMASA)

RIMASA es va constituir per mitjà d'escriptura pública el 17 de setembre de 1996. La societat està participada en un 62,8% per VAERSA i en el 38,2%, per empreses del sector de la fusta i afins.

L'objecte social de RIMASA és la recollida, emmagatzemament, tractament i eliminació de tota mena de residus generats en el sector de la fusta i afins.

Els comptes anuals de RIMASA, els ha formulats el seu Consell d'Administració en data 11 de març de 1997, i foren aprovats per la seua junta general d'accionistes de data 26 de juny de 1997.

El balanç de situació de RIMASA a 31 de desembre de 1996 es mostra tot seguit, en milers de pessetes:

Actiu	31-12-96
Immobilitzat	24.630
<i>Deutors</i>	48
<i>Inversions financeres temporals</i>	934
<i>Tresoreria</i>	23.648
Total Actiu	24.630
Passiu	
Fons propis	24.348
<i>Capital subscrit</i>	25.000
<i>Pèrdues i beneficis</i>	(652)
Creditors a curt termini	282
Total passiu	24.630

El compte de pèrdues i beneficis de l'exercici de 1996 de RIMASA es mostra tot seguit en milers de pessetes:

DESPESES	1996	INGRESSOS	1996
Consums d'explotació	18		
Despeses de personal	623		
Altres despeses d'explotació	157		
Beneficis d'explotació	-	Pèrdues d'explotació	798
Despeses financeres	-	Ingressos financers	146
Resultats financers positius	146	Resultats financers negatius	
Beneficis activitats ordinàries	-	Pèrdues activitats ordinàries	652
Resultat de l'exercici (benefici)	-	Resultat de l'exercici (pèrdua)	652

València Foment Empresarial Societat de Capital Risc, S.A.

Aquesta societat (VFE) es va constituir el 21 de juliol de 1992, per un termini definit que finalitzarà el primer de juny del 2002. Per acord del Govern Valencià de 20 de desembre de 1994, es va aprovar la transmissió de la propietat de les accions que posseïa la Generalitat Valenciana en la Societat VFE a l'Institut Valencià de Finances, per valor de 2.000 milions de pessetes. Aquesta transmissió es va fer efectiva durant el primer semestre de 1995.

La societat està participada en un 53,8% per l'Institut Valencià de Finances; en un 40,5%, per Bancaixa; i en el 5,7% restant, per unes altres entitats.

La societat té per objecte social exclusiu la promoció o el foment de societats no financeres, mitjançant la participació temporal en el seu capital; i tot allò que constitueix l'objecte propi de les societats de capital risc, conformement a la normativa legal especial que regula aquesta classe de societats.

Els comptes anuals de VFE han sigut aprovats pel Consell d'Administració en la seua sessió de data 14 de març de 1997.

El balanç de situació de VFE a 31 de desembre de 1996 i la seua comparació amb el de 1995, es mostren tot seguit, en milions de pessetes:

Actiu	31-12-96	31-12-95	Variació
Immobilitzat	2.316	2.134	8,5%
<i>Immobilitzacions financeres</i>	2.316	2.134	8,5%
Despeses per a distribuir en diversos exercicis	1	6	(83,3%)
Actiu circulat	2.178	1.771	23,0%
<i>Deutors</i>	0	72	(100,0%)
<i>Administracions públiques</i>	25	1	2.400,0%
<i>Inversions financeres temporals</i>	2.093	1.697	23,3%
<i>Tresoreria</i>	60	1	5.900,0%
Total Actiu	4.495	3.911	15,0%
Passiu	31-12-96	31-12-95	Variació
Fons propis	3.994	3.702	7,9%
<i>Capital subscrit</i>	3.720	3.720	0,0%
<i>Reserves</i>	28	16	75,0%
<i>Resultats negatius exercicis anteriors</i>	(45)	(45)	0,0%
<i>Pèrdues i beneficis</i>	291	11	2.545,5%
Provisions per a riscos i despeses	151	22	586,4%
Creditors a llarg termini	0	174	(100,0%)
Creditors a curt termini	350	13	2.592,3%
Total Passiu	4.495	3.911	15,0%

El compte de pèrdues i beneficis de l'exercici de 1996 de VFE, juntament amb les xifres corresponents a l'exercici de 1995, es mostren a continuació en milions de pessetes:

Despeses	1996	1995	Ingressos	1996	1995
D'altres despeses d'explotació	250	154	Ingressos d'explotació	0	1
Beneficis d'explotació	-	-	Pèrdues d'explotació	250	153
Despeses financeres	0	0	Ingressos financers	765	168
Resultats financers positius	765	168	Resultats financers negatius	-	-
Beneficis de les activitats ordinàries	515	15	Pèrdues de les activitats ordinàries	-	-
Variació de les provisions d'immobilitzat	72	59	Ingressos extraordinaris	0	68
Resultats extraordinaris positius	0	9	Resultats extraordinaris negatius	72	-
Beneficis abans d'imposts	443	24	Pèrdues abans d'imposts	-	-
Imposts sobre societats	152	13			
Resultat de l'exercici (benefici)	291	11	Resultat de l'exercici (pèrdua)	-	-

2. DEPENDÈNCIA DE LES EMPRESES PÚBLIQUES I D'ALTRES ENS DE LA GENERALITAT VALENCIANA

En el quadre 1, que s'inclou al final d'aquest apartat, podem observar la vinculació de cada una de les empreses amb la Generalitat Valenciana, mostrant alhora les conselleries de què depenien a 31 de desembre de 1996.

De la Conselleria d'Obres Públiques, Urbanisme i Transports depenien directament tres empreses: la societat Institut Valencià de l'Habitatge, S.A. (IVHSA) i les entitats de dret públic Ferrocarrils de la Generalitat Valenciana (FGV) i Sanejament d'Aigües Residuals (SAR); i indirectament -per mitjà del IVHSA-, la societat Gestió del Sòl d'Alacant, S.A. (GSA).

De la Conselleria d'Economia i Hisenda depenien dues empreses: la societat Institut Valencià d'Investigacions Econòmiques, S.A. (IVIE) i l'entitat de dret públic Institut Valencià de Finances (IVF); i indirectament -a través del IVF-, la societat València Foment Empresarial Societat de Capital Risc, S.A. (VFE).

De la Conselleria de Cultura depenien dues empreses públiques: les entitats de dret públic Institut Valencià d'Art Modern (IVAM) i Teatres de la Generalitat Valenciana (TEATRES).

De la Conselleria d'Agricultura i Medi Ambient depenia la societat VAERSA, Valenciana d'Aprofitament Energètic de Residus, S.A.; i indirectament -per mitjà d'aquesta darrera-, les societats Reciclatge de Residus de la Plana, S.A. (RECIPLASA), Reciclatge de Residus de l'Alcoià, el Comptat i la Foia de Castalla, S.A. (RECICLATGE L'ALCOIÀ), Reciclatge de Residus de la Marina Alta, S.A. (RECICLATGE LA MARINA) i Residus Industrial de la Fusta i Afins, S.A. (RIMASA).

De la Conselleria d'Indústria, Comerç i Turisme depenien tres empreses: les societats mercantils Institut Valencià de l'Exportació (IVEX) i Seguretat i Promoció Industrial Valenciana, S.A. (SEPIVA), i l'entitat de dret públic Institut de la Petita i Mitjana Indústria de la Generalitat Valenciana (IMPIVA).

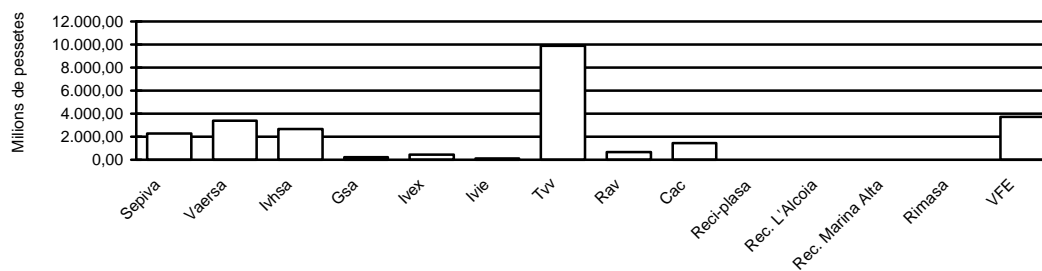
De la Conselleria de Treball i Afers Socials depenia l'entitat de dret públic Comitè Econòmic i Social de la Comunitat Valenciana (CES).

Finalment, de la Conselleria de Presidència depenien: Ens Públic Radiotelevisió Valenciana (RTVV), que és accionista únic de les societats Televisió Valenciana, S.A. i Ràdio Autonomia Valenciana, S.A. (RAV); la societat Ciutat de les Arts i les Ciències, S.A. (CAC), i l'entitat de dret públic Agència Valenciana de Turisme (AVT).

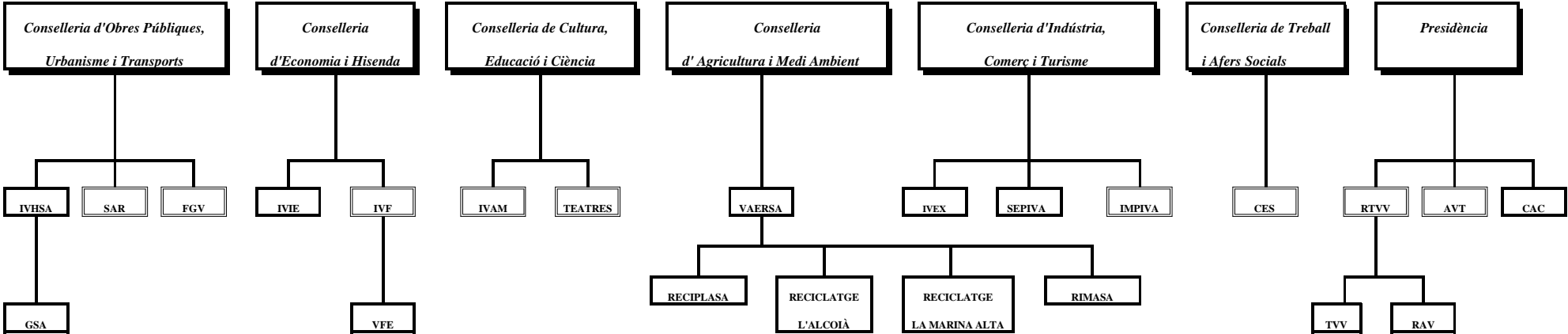
Quant a les societats mercantils, la participació de la Generalitat Valenciana en els seus respectius capitals socials a 31 de desembre de 1996, es mostra en el quadre següent:

Societat	Capital social	Part. de la G.V.		Part. d'altres accionistes	
	Milions de ptes.	Milions de ptes.	%	Milions de ptes.	%
SEPIVA	2.296,0	2.296,0	100,0%	-	-
VAERSA	3.399,5	3.399,5	100,0%	-	-
IVHSA	2.686,0	2.686,0	100,0%	-	-
GSA	200,0	102,0	51,0%	98,0	49,0%
IVEX	421,2	401,0	95,2%	20,2	4,8%
IVIE	90,0	50,0	55,6%	40,0	44,4%
TVV	9.890,0	9.890,0	100,0%	-	-
RAV	671,0	671,0	100,0%	-	-
CAC	1.450,0	1.450,0	100,0%	-	-
RECIPLASA	25,0	14,9	59,6%	10,1	40,4%
REC. L'ALCOIÀ	25,0	15,3	61,2%	9,7	38,8%
R. MAR. ALTA	10,0	9,5	95,0%	0,5	5,0%
RIMASA	25,0	15,7	62,8%	9,3	37,2%
VFE	3.720,0	2.000,0	53,8%	1.720,0	46,2%

Capital societats mercantils



Empreses de la Generalitat Valenciana



: Entitats de dret públic
 : Societats mercantils

3. COMPTES AGREGATS DE L'EXERCICI DE 1996

S'inclouen al final d'aquest apartat els quadres següents, preparats per la Sindicatua de Comptes a partir dels comptes anuals de cada una de les empreses públiques:

- quadre 2.- balanç agregat a 31 de desembre de 1996;
- quadre 3.- compte de pèrdues i beneficis agregat de l'exercici de 1996;
- quadre 4.- representació gràfica amb les rúbriques més significatives que integren els actius i passius agregats;
- quadre 5.- representació gràfica amb les rúbriques més significatives que integren els ingressos i les despeses agregats.

a) Balanç agregat

El balanç agregat totalitza la quantitat de 192.795 milions de pessetes a 31 de desembre de 1996. Els epígrafs més significatius de l'actiu són: "Immobilitzacions materials", que amb 86.581 milions de pessetes en constitueix el 44,9%; "Deutors", 37.172 milions de pessetes, el 19,3%; i "Existències", 21.409 milions de pessetes, l'11,1%. En el passiu, els epígrafs més significatius són: "Creditors a curt termini", que amb 60.678 milions de pessetes en constitueix el 31,5%; "Ingressos per a distribuir en diversos exercicis", 53.441 milions de pessetes, el 27,7%; i "Creditors a llarg termini", 46.730 milions de pessetes, el 24,2%.

En termes quantitius, els balanços més significatius corresponen a FGV (31,9% del balanç total agregat) i al grup RTVV (14,5%); d'altres balanços rellevant són els de SAR (8,2%), IVF (7,6%) i IMPIVA (5,6%); els balanços de la resta d'empreses representen percentatges inferiors al 5% de la xifra total agregada.

b) Ingressos i despeses agregats

La xifra d'ingressos agregats s'eleva a 31.442 milions de pessetes i la de despeses agregades, a 70.969 milions de pessetes. Dels ingressos de l'exercici de 1996, els més significatius corresponen a les activitats ordinàries, concepte pel qual s'ha reconegut un total de 22.215 milions de pessetes; cosa que representa el 70,7% dels ingressos totals.

Quant a les despeses de l'exercici de 1996, les de personal han sigut de 15.645 milions de pessetes, el 22,1% del total; les amortitzacions, 4.927 milions de pessetes, el 6,9% del total; i les despeses financeres, 5.570 milions de pessetes, el 7,8% del total de despeses de les empreses públiques. La resta de despeses, que suposen un import de 44.827 milions de pessetes, està constituïda per compres, serveis externs i d'altres despeses incorregudes en el desenvolupament de les activitats de les empreses (se'n pot veure el detall concret en els informes de fiscalització corresponents).

EMPRESSES PÚBLIQUES DE LA GENERALITAT VALENCIANA
BALANÇ AGREGAT A 31 DE DESEMBRE DE 1996 (EN MILIONS DE PTES.)

ACTIU	SEPIVA	VAERSA	IVHSA	GSA	IVEX	IVIE	CAC	IMPIVA	RTVV	TVV	RAV	FGV	IVAM	TEATRES	AVT	IVF	SAR	CES	TOTAL	%
ACCTES. PER DESEM. NO EXIG.	0	0	0	0	0	0	0	0	0	2.700	50	0	0	0	0	0	0	0	2.750	1,4
IMMOBILITZAT																				
Immaterial i primer establiment	33	131	19	1	20	0	144	178	14	9	0	27	6	1	71	32	8	1	695	0,4
Material	2.200	588	1.662	1	44	12	6.901	5.837	1.644	848	57	56.700	6.272	324	3.385	78	20	9	86.582	44,9
Financer	58	49	1.518	0	19	0	0	14	2.823	3.509	0	18	0	2	1	11.898	0	1	19.910	10,3
Deutors oper. de tràfic L.T.	0	0	425	0	0	0	0	0	0	0	0	0	0	0	0	0	0	0	425	0,2
DESP. A DISTRIB. EN DIVERS. EXE	0	2	27	0	0	0	0	0	0	2	0	898	0	0	0	0	0	0	929	0,5
CIRCULANT																				
Acctes. per desem. exigits	300	0	0	0	0	27	0	0	0	0	0	0	0	0	0	0	0	0	327	0,2
Existències	2.961	39	11.090	824	0	0	0	0	13	6.046	8	425	0	0	3	0	0	0	21.409	11,1
Deutors	955	1.634	10.059	9	221	84	559	3.633	6.283	3.364	625	1.820	145	44	1.411	410	5.887	29	37.172	19,3
Inversions financeres temporals	11	1.687	1.076	1.504	5	16	1	1	4	3	0	1.534	0	3	7	2.231	9.821	0	17.904	9,3
Tresoreria	290	16	1.957	1	182	23	1	1.153	10	8	2	84	71	102	714	19	6	6	4.645	2,4
Ajuts periodificació	2	3	0	0	4	2	5	0	1	4	11	12	0	0	2	1	0	0	47	0,0
Total Actiu	6.810	4.149	27.833	2.340	495	164	7.611	10.816	10.792	16.493	753	61.518	6.494	476	5.594	14.669	15.742	46	192.795	100

PASSIU	SEPIVA	VAERSA	IVHSA	GSA	IVEX	IVIE	CAC	IMPIVA	RTVV	TVV	RAV	FGV	IVAM	TEATRES	AVT	IVF	SAR	CES	TOTAL	%
FONS PROPIS																				
Capital o Fons Social	2.296	3.400	2.686	200	421	90	1.450	37	15.560	9.890	671	13.308	0	0	424	7.869	0	0	58.302	30,3
Reserves i Resultats	783	(160)	(1.310)	54	(52)	2	(849)	(10)	(8.465)	(7.534)	(223)	(9.782)	0	(42)	(3)	(910)	0	0	(28.501)	(14,8)
INGRESSOS DISTR. DIVERS. EXER	85	46	1.327	68	23	5	2.051	6.515	170	688	15	32.670	6.004	299	3.362	96	6	11	53.441	27,7
PROVISIONS	234	0	383	0	0	0	0	118	5	247	4	1.149	0	5	0	0	0	0	2.145	1,1
CREDITORS LLAG TERM.	1.002	0	6.329	2.000	0	0	0	2	2.750	2.932	0	19.859	0	1	2	525	11.328	0	46.730	24,2
CREDITORS CURT TERMINI	2.410	863	18.418	18	103	67	4.959	4.154	772	10.270	286	4.314	490	213	1.809	7.089	4.408	35	60.678	31,5
Total Passiu	6.810	4.149	27.833	2.340	495	164	7.611	10.816	10.792	16.493	753	61.518	6.494	476	5.594	14.669	15.742	46	192.795	100

EMPRESES PÚBLIQUES DE LA GENERALITAT VALENCIANA
COMPTE DE PÈRDUES I BENEFICIS AGREGAT A 31 DE DESEMBRE DE 1995 (EN MILIONS DE PTES.)

INGRESSOS	SEPIVA	VAERSA	IVHSA	GSA	IVEX	IVIE	CAC	IMPIVA	RTVV	TVV	RAV	FGV	IVAM	TEATRES	AVT	IVF	SAR	CES	TOTAL	%
De les activitats ordinàries	4.565	1.431	5.428	0	1.139	100	0	272	528	4.827	70	2.505	128	238	44	939	0	1	22.215	70,7
Subvencions d'explotació	4	26	230	0	866	13	0	138	584	500	86	8	32	8	0	905	0	0	3.400	10,8
Subvencions de capital	15	5	595	0	9	3	612	185	52	200	2	1.298	40	33	565	40	4	2	3.660	11,6
Financers	23	143	1.018	224	7	3	26	56	4	40	0	139	9	8	38	3	4	1	1.746	5,6
Resta d'ingressos	9	10	34	0	10	1	2	25	3	7	0	301	2	15	2	0	0	0	421	1,3
Total ingressos	4.616	1.615	7.305	224	2.031	120	640	676	1.171	5.574	158	4.251	211	302	649	1.887	8	4	31.442	100,0

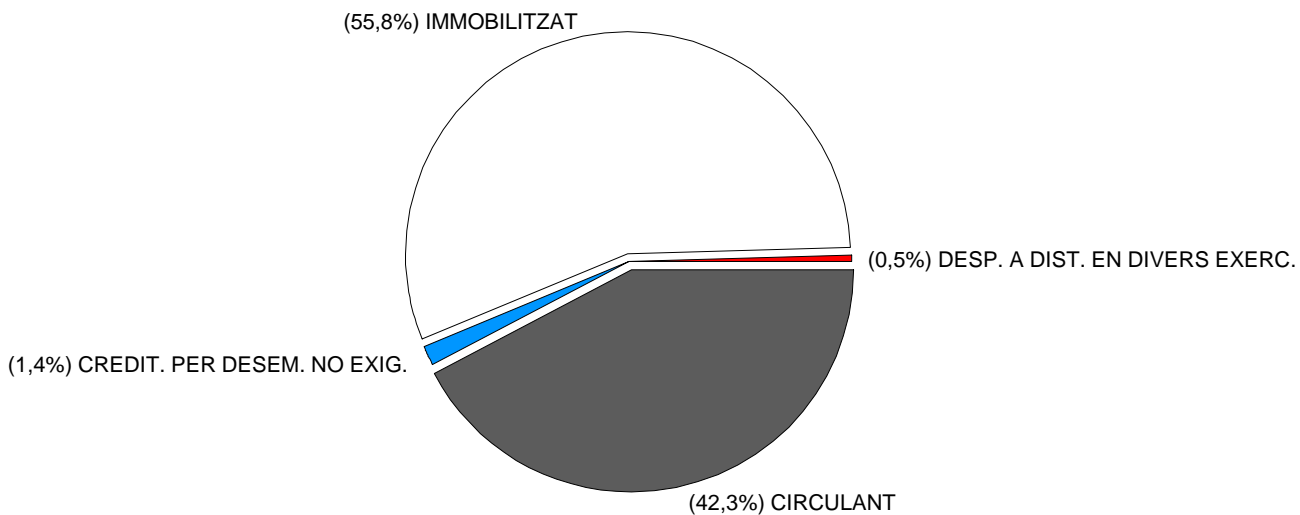
DESPESES	SEPIVA	VAERSA	IVhSA	GSA	IVEX	IVIE	CAC	IMPIVA	RTVV	TVV	RAV	FGV	IVAM	TEATRES	AVT	IVF	SAR	CES	TOTAL	%
De personal	1.503	961	784	9	332	47	60	647	1.062	3.297	510	4.745	252	413	522	296	164	41	15.645	22,1
Amortitzacions	202	61	45	1	20	5	190	186	391	301	25	2.892	40	33	493	30	11	1	4.927	6,9
Financeres	198	2	2.234	190	20	0	97	4	69	98	0	1.746	10	6	0	892	4	0	5.570	7,8
Resta de despeses	2.273	661	5.552	(5)	1.656	108	1.360	5.617	7.609	11.679	358	1.875	748	799	2.769	1.668	50	50	44.827	63,2
Total despeses	4.176	1.685	8.615	195	2.028	160	1.707	6.454	9.131	15.375	893	11.258	1.050	1.251	3.784	2.886	229	92	70.969	100,0

RESULTAT	440	(70)	(1.310)	29	3	(40)	(1.067)	(5.778)	(7.960)	(9.801)	(735)	(7.007)	(839)	(949)	(3.135)	(999)	(221)	(88)	(39.527)	

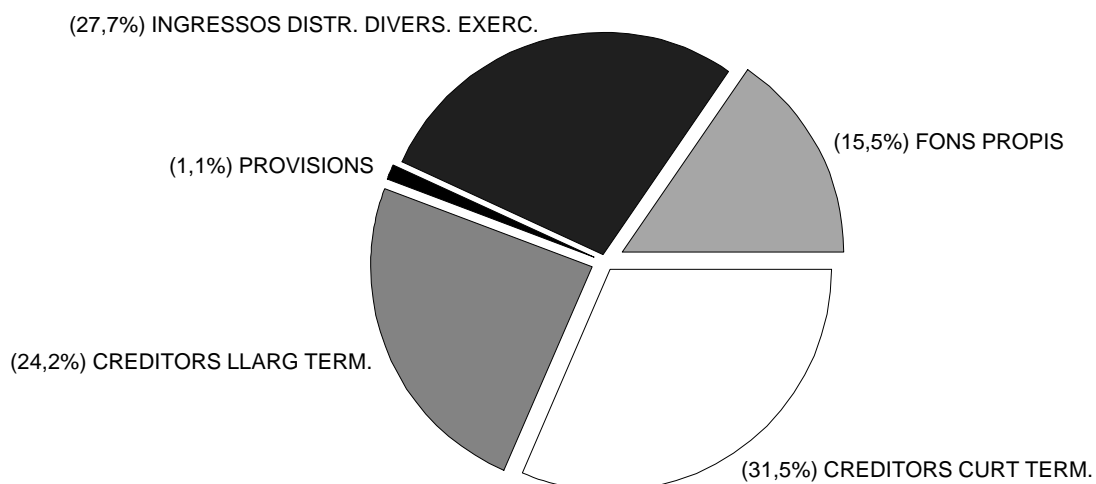
COMP. RESULTAT	SEPIVA	VAERSA	IVHSA	GSA	IVEX	IVIE	CAC	IMPIVA	RTVV	TVV	RAV	FGV	IVAM	TEATRES	AVT	IVF	SAR	CES	TOTAL
Explotació	713	(217)	337	11	(2)	(47)	(414)	(5.989)	(1.282)	(9.950)	(737)	(6.948)	(878)	(992)	(3.671)	(7)	(225)	(91)	(30.389)
Financers	(175)	141	(1.216)	34	(13)	3	(71)	52	(65)	(58)	0	(1.607)	(1)	2	38	(889)	0	1	(3.824)
Extraordinaris	13	8	(431)	0	18	4	(582)	159	(6.613)	207	2	1.548	40	41	498	(103)	4	2	(5.185)
Imp. s/ stats.	(111)	(2)	0	(16)	0	0	0	0	0	0	0	0	0	0	0	0	0	0	(129)
Rdo. exercici	440	(70)	(1.310)	29	3	(40)	(1.067)	(5.778)	(7.960)	(9.801)	(735)	(7.007)	(839)	(949)	(3.135)	(999)	(221)	(88)	(39.527)

EMPRESSES PÚBLIQUES DE LA GENERALITAT VALENCIANA

COMPOSICIÓ DE L'ACTIU



COMPOSICIÓ DEL PASSIU

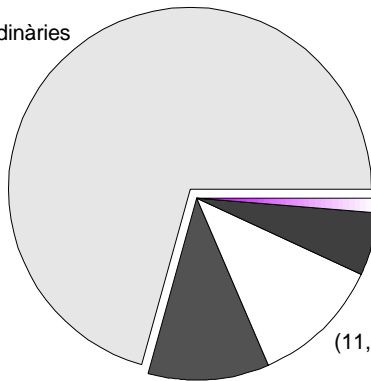


Quadre 4

EMPRESES DE LA GENERALITAT VALENCIANA

COMPOSICIÓ D'INGRESSOS

(70,7%) De les activitats ordinàries



(1,3%) Resta d'ingressos

(5,6%) Financers

(11,6%) Subvencions de capital

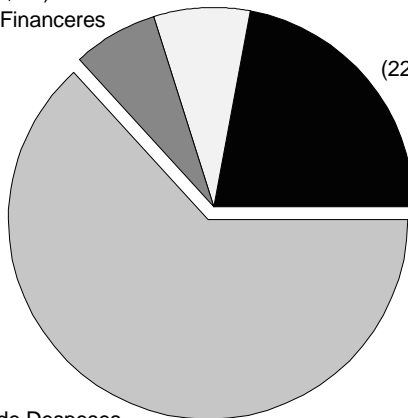
(10,8%) Subvencions d'explotació

COMPOSICIÓ DE DESPESES

(7,8%) Amortitzacions

(6,9%) Financeres

(22,1%) De personal



(63,2%) Resta de Despeses

Quadre 5

4. SUBVENCIONS DE LA GENERALITAT VALENCIANA

Els quadres 6 i 7, que s'inclouen al final d'aquest apartat, els ha preparats la Sindicatura de Comptes a partir de la informació que es desprén dels comptes anuals de 1996. En el quadre 6 es mostren, per a cada empresa pública, les subvencions consignades en la Llei de Pressuposts de la Generalitat Valenciana (LPGV) de 1996, les modificacions posteriors i els imports cobrats durant l'exercici. El quadre 7 presenta sengles representacions gràfiques sobre la participació de cada empresa en el volum anual de subvencions de la Generalitat Valenciana en l'exercici de 1996.

a) Subvencions corrents

Les subvencions corrents consignades en la LPGV de 1996 pugen a 28.132 milions de pessetes; han augmentat durant l'exercici en 335 milions de pessetes (un 1,2%), per a situar-ne l'import definitiu en la quantitat de 28.467 milions de pessetes. D'aquest darrer import, el conjunt de les empreses n'ha rebut durant 1996 la quantitat de 24.817 milions de pessetes, el 87,2%.

Les subvencions més significatives són les concedides a SAR i al grup RTVV, les quals, amb uns imports de 7.602 i 7.117 milions de pessetes respectivament, n'absorbeixen el 51,7% del total. Així mateix, destaquen les subvencions concedides a l'IMPIVA i a FGV, que, amb 3.678 i 3.623 milions de pessetes respectivament, en representen el 25,6% del total. En un nivell lleugerament inferior, podem destacar l'import concedit a la AVT, amb 2.827 milions de pessetes, que en representa el 9,9%.

b) Subvencions de capital

Les subvencions de capital consignades en la LPGV de 1996 s'elevan a la quantitat de 13.340 milions de pessetes. Durant l'exercici s'hi ha produït una disminució global de 1.455 milions de pessetes, que en situa l'import definitiu en 11.885 milions de pessetes.

SAR és l'entitat amb un volum més significatiu de subvencions de capital en 1996, amb un import de 3.368 milions de pessetes, que constitueixen el 28,3% del total de subvencions de l'exercici. L'entitat IMPIVA, amb 2.835 milions de pessetes, n'absorbeix el 23,9%; el IVHSA, amb 1.921 milions de pessetes, el 16,2% del total; la AVT, amb 1.770 milions de pessetes, el 14,9%; i CAC, amb 1.000 milions de pessetes, el 8,4%.

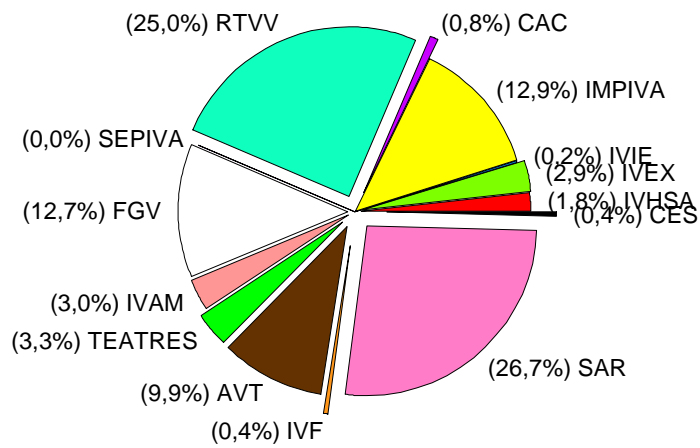
EMPRESES PÚBLIQUES DE LA GENERALITAT VALENCIANA
SUBVENCIONS DE LA GENERALITAT VALENCIANA DE L'EXERCICI 1996 (EN MILIONS DE PTES.)

CORRENTS	SEPIVA	IVHSA	IVEX	IVIE	CAC	IMPIVA	RTVV	FGV	IVAM	TEATRES	AVT	IVF	SAR	CES	TOTAL
Consignades en la LPGV 1996	0	518	680	42	225	3.678	7.117	3.600	740	950	2.777	117	7.602	86	28.132
Augments (Reduccions)	0	0	145	0	0	0	0	23	110	0	50	0	0	7	335
Import definitiu	0	518	825	42	225	3.678	7.117	3.623	850	950	2.827	117	7.602	93	28.467
Cobrades en l'exercici	0	518	825	42	225	1.840	7.117	2.700	740	950	2.077	117	7.602	64	24.817
% cobraments	-	100,0	100,0	100,0	100,0	50,0	100,0	74,5	87,1	100,0	73,5	100,0	100,0	68,8	87,2

DE CAPITAL	SEPIVA	IVHSA	IVEX	IVIE	CAC	IMPIVA	RTVV	FGV	IVAM	TEATRES	AVT	IVF	SAR	CES	TOTAL
Consignades en la LPGV 1996	500	1.921	0	3	1.000	3.245	231	100	339	8	1.770	10	4.210	3	13.340
Augments (Reduccions)	(50)	0	0	0	0	(410)	(46)	(30)	(75)	0	0	(2)	(842)	0	(1.455)
Import definitiu	450	1.921	0	3	1.000	2.835	185	70	264	8	1.770	8	3.368	3	11.885
Cobrades en l'exercici	450	959	0	3	1.000	1.784	185	70	255	8	1.327	8	3.368	3	9.420
% cobraments	100,0	49,9	-	100,0	100,0	62,9	100,0	100,0	96,6	100,0	75,0	100,0	100,0	100,0	79,3

Quadre 6

SUBVENCIONS CORRENTS



SUBVENCIONS DE CAPITAL

