

**INFORME D'AUDITORIA OPERATIVA DEL  
PROGRAMA 714.10**

**"ORDENACIÓ I MILLORA DE LA PRODUCCIÓ PESQUERA"**

## **1. CONSIDERACIONS GENERALS I ÀMBIT D'ACTUACIÓ DEL PROGRAMA**

### **1.1 Consideracions generals**

L'àmbit sobre el qual actua el programa 714.10, "Ordenació i millora de la producció pesquera", és el sector pesquer de la Comunitat Valenciana. Aquest sector dóna faena de manera directa a 7.300 persones, aproximadament, i genera uns recursos anuals de 17.218 milions de pessetes, per a l'exercici de 1995.

El cens d'embarcacions usat actualment pel Servei de Pesca de la Conselleria d'Agricultura i Medi Ambient, és el cens de vaixells del calador nacional per modalitats de pesca fet públic pel Ministeri d'Agricultura, Pesca i Alimentació. En conseqüència, el dit Servei no disposa d'un cens oficial públic de les embarcacions que tenen la seu en els ports de la Comunitat Valenciana, ni de la resta de la flota operativa que pesca a les aigües de la Comunitat. En aquest sentit, s'ha de recomanar l'elaboració de normes per a l'obtenció, control i actualització de l'esmentat cens oficial de la flota operativa a la Comunitat Valenciana, amb la col·laboració de totes les institucions pesqueres. Segons que ens informen els gestors, s'han mamprés actuacions en tal sentit.

Amb la informació disponible, hem elaborat el quadre 1.1, en el qual es detalla l'evolució de la flota pesquera de la nostra Comunitat en el període comprés entre 1993 i 1995, així com les dades més significatives relatives a aquella.

<b>Cens de la flota pesquera</b>			
	<b>1993</b>	<b>1994</b>	<b>1995</b>
Nombre d'embarcacions amb seu a la C.V.	1.103	1.085	1.067
Tonatge de Registre Brut (TRB)	30.978	29.932	29.523
Potència (cavalls de vapor)	198.407	194.593	192.043

Quadre 1.1

De les 1.067 embarcacions a 31 de desembre de 1995, el 48% (517) es dedica a l'activitat del tremall; el 41% (437), a l'arrossegall; el 8% (80), al cèrcol; i el 3% restant (33), a d'altres activitats pesqueres.

En el quadre 1.2 es mostra l'evolució de les captures desembarcades en aquest mateix període en els ports de la Comunitat; segons les estadístiques proporcionades pel Servei de Pesca.

Captures desembarcades en el període 1993-1995					
Ports/Província	En tones			Variació	
	1993	1994	1995	1994-1993	1995-1994
Dénia	1.110	1.094	916	(16)	(178)
Xàbia	2.125	3.735	2.439	1.610	(1.296)
Moraira	53	43	35	(10)	(8)
Calp	1.992	1.562	1.671	(430)	109
Altea	4.435	6.006	4.890	1.571	(1.116)
La Vila Joiosa	1.586	1.554	1.662	(32)	108
El Campello (1)	107	104	0	(3)	(104)
Alacant	5.551	6.896	2.988	1.345	(3.908)
Santa Pola	4.626	4.583	4.000	(43)	(583)
Guardamar del Segura (1)	0	1	1	1	0
Torreveija	9.076	12.069	15.036	2.993	2.967
<b>Alacant</b>	<b>30.661</b>	<b>37.647</b>	<b>33.638</b>	<b>6.986</b>	<b>(4.009)</b>
<b>% província s/total</b>	<b>53</b>	<b>58</b>	<b>53</b>		
Vinaròs	4.809	4.726	6.496	(83)	1.770
Benicarló	1.498	1.477	1.308	(21)	(169)
Peníscola	1.551	1.462	1.313	(89)	(149)
Castelló de la Plana	10.922	12.709	14.673	1.787	1.964
Burriana	1.432	1.510	1.532	78	22
<b>Castelló</b>	<b>20.212</b>	<b>21.884</b>	<b>25.322</b>	<b>1.672</b>	<b>3.438</b>
<b>% província s/total</b>	<b>35</b>	<b>33</b>	<b>40</b>		
Sagunt	354	302	192	(52)	(110)
València	3.157	2.044	1.469	(1.113)	(575)
Cullera	1.013	1.107	1.118	94	11
Gandia	2.028	2.665	1.952	637	(713)
<b>València</b>	<b>6.552</b>	<b>6.118</b>	<b>4.731</b>	<b>(434)</b>	<b>(1.387)</b>
<b>% província s/total</b>	<b>12</b>	<b>9</b>	<b>7</b>		
<b>Total Comunitat Valenciana</b>	<b>57.425</b>	<b>65.649</b>	<b>63.691</b>	<b>8.224</b>	<b>(1.958)</b>
<b>%</b>	<b>100</b>	<b>100</b>	<b>100</b>		

(1) El Campello i Guardamar tenen llotges molt petites; per això, la major part de les captures, les passen per altres llotges

Quadre 1.2

En el quadre 1.3 es mostren les captures desembarcades en el període, però detallades per espècies més significatives; segons les fonts del Servei de Pesca.

<b>Captures per espècies (tones)</b>			
<b>Espècies</b>	<b>Exercicis</b>		
	<b>1993</b>	<b>1994</b>	<b>1995</b>
Sardina	22.580	27.171	24.243
Aladroc	7.263	8.385	7.029
Seitó	1.931	5.572	8.378
Polp de bossa	2.219	1.745	2.022
Llucet	2.005	1.959	1.793
Sorell	1.401	1.474	2.594
Morralla	1.533	3.029	2.621
Molls	1.176	1.090	1.089
Abadejo	1.166	1.575	841
Resta	16.151	13.649	13.081
<b>Total</b>	<b>57.425</b>	<b>65.649</b>	<b>63.691</b>

Quadre 1.3

En l'exercici de 1995 es van desembarcar 63.691 tones de captures, que assoliren un valor total de primera venda de 17.218 milions de pessetes. Aquest valor, detallat per províncies, per als exercicis de 1994 i 1995, és el que mostrem en el quadre 1.4, així com el preu mitjà obtingut.

<b>Valor de primera venda (milions de pessetes)</b>					
<b>Província</b>	<b>1994</b>	<b>1995</b>	<b>Variació 95-94</b>	<b>Preu mitjà (MP/Tn) 1994</b>	<b>Preu mitjà (MP/Tn) 1995</b>
Alacant	8.716	9.266	550	0,23	0,28
Castelló	5.348	5.610	262	0,24	0,22
València	2.614	2.342	(272)	0,43	0,50
<b>Comunitat Valenciana</b>	<b>16.678</b>	<b>17.218</b>	<b>540</b>	<b>0,25</b>	<b>0,27</b>

Quadre 1.4

L'increment produït en 1995 -calculat en valor total de primera venda- sobre 1994, és aproximadament del 3%. Aquest increment en el valor de la pesca es produeix en un exercici en el qual s'han reduït les captures en un 3%; de manera que l'increment real de valor es situa en el 6%.

## **1.2 Objectius del programa**

Els objectius bàsics del programa fiscalitzat són la modernització del sector pesquer i de l'aqüicultura, procurant la millora del medi natural i potenciant les pesqueres; així com la formació nauticopesquera. Aquests objectius s'inclouen en el Programa Econòmic Valencià (PEV) en tres camps: ordenació i suport al sector pesquer, pesca de marisc i aquicultura i la pesca recreativa.

Segons que figura en la Llei de Pressuposts per a 1995, els objectius bàsics perseguits amb el programa són els següents:

<b>Objectius bàsics del programa segons la Llei de Pressuposts per a 1995</b>	
1.	Regulació del sector de la pesca i de l'aqüicultura
1.1	Autoritzacions pesqueres: 250
1.2	Esculls i reserves: 5
1.3	Estats sobre estadístiques pesqueres: 300
1.4	Expedients sancionadors: 400
1.5	Expedients d'ajudes al sector pesquer: 200
1.6	Expedició de llicències per a pesca recreativa: 1000
1.7	Estudis i convenis sobre el medi marí: 10
1.8	Instal·lacions marines: 2
2.	Formació nauticopesquera
2.1	Alumnes oficials matriculats en l'Institut Nauticopesquer: 310
2.2	Cursets: 11
2.3	Alumnes lliures presentats a exàmens: 747

En l'apartat 7 d'aquest informe, referit a l'eficàcia, comentem els aspectes més significatius que sorgeixen de l'anàlisi i consecució dels dits objectius.

## **1.3 Òrgan gestor**

El programa 714.10, el gestiona el Servei de Pesca de la Direcció General de Producció Agrària i Pesca de la Conselleria d'Agricultura i Medi Ambient.

## **1.4 Activitats principals**

Les principals activitats desenvolupades en l'àmbit del programa són les que comentem en els punts següents.

- a) **Concessió de subvencions**, dirigides a ordenar i millorar el sector pesquer, per mitjà de la realització d'accions formatives, modernització de la flota, millora de les produccions i protecció dels recursos pesquers. En el quadre 1.5 es resumeixen les dades relatives al volum de sol·licituds i expedients tramitats per cada una de les línies de subvenció.

Volum de gestió de subvencions									
Còdi línia	Descripció	Castelló		València		Alacant		Total	
		Nombre sol.licit.	Exps. tramitats	Nombre sol.licit.	Exps. tramitats	Nombre sol.licit.	Exps. tramitats	Nombre sol.licit.	Exps. tramitats
<b>205</b>	<b>Ajudes a la formació</b>	<b>7</b>	<b>5</b>	<b>7</b>	<b>7</b>	<b>174</b>	<b>160</b>	<b>188</b>	<b>172</b>
	- Ajudes per a accions formatives	7	5	7	7	28	23	42	35
	- Beques alumnes Institut	-	-	-	-	146	137	146	137
<b>1607</b>	<b>Paralització temporal flota</b>	<b>174</b>	<b>174</b>	<b>0</b>	<b>0</b>	<b>0</b>	<b>0</b>	<b>174</b>	<b>174</b>
	- Cèrcol	52	52	-	-	-	-	52	52
	- Arrossegall	122	122	-	-	-	-	122	122
<b>206</b>	<b>Ajudes s. pesquer (flota artesanal)</b>	<b>19</b>	<b>19</b>	<b>35</b>	<b>33</b>	<b>12</b>	<b>8</b>	<b>66</b>	<b>60</b>
	- Modernització embarcacions	11	11	30	28	9	5	50	44
	- Equipament de ports	8	8	4	4	3	3	15	15
	- Aqüicultura	-	-	1	1	-	-	1	1
<b>828</b>	<b>Ordenació s. pesquer (estructurals)</b>	<b>50</b>	<b>51</b>	<b>30</b>	<b>25</b>	<b>68</b>	<b>70</b>	<b>148</b>	<b>146</b>
	- Construcció vaixells	13	15	11	10	17	18	41	43
	- Modernització vaixells	27	25	13	10	39	37	79	72
	- Paralització definitiva	9	10	3	2	10	13	22	25
	- Equipament ports	1	1	1	1	2	2	4	4
	- Aqüicultura	-	-	1	1	-	-	1	1
	- Comercialització	-	-	1	1	-	-	1	1
<b>TOTALS</b>		<b>250</b>	<b>249</b>	<b>72</b>	<b>65</b>	<b>254</b>	<b>238</b>	<b>576</b>	<b>552</b>

Nota: El nombre d'expedients tramitats pren en consideració -si n'hi ha- els expedients les sol·licituds dels quals foren efectuades en l'exercici anterior.

#### Quadre 1.5

En l'apartat 5 d'aquest informe, es comenten els aspectes més significatius sorgits de l'anàlisi d'aquesta activitat.

- b) **La inspecció pesquera**, dirigida a la inspecció i el control de l'activitat pesquera en els seus distints sectors (arrossegament, cèrcol, marisc, pesca recreativa...), a la Comunitat Valenciana.

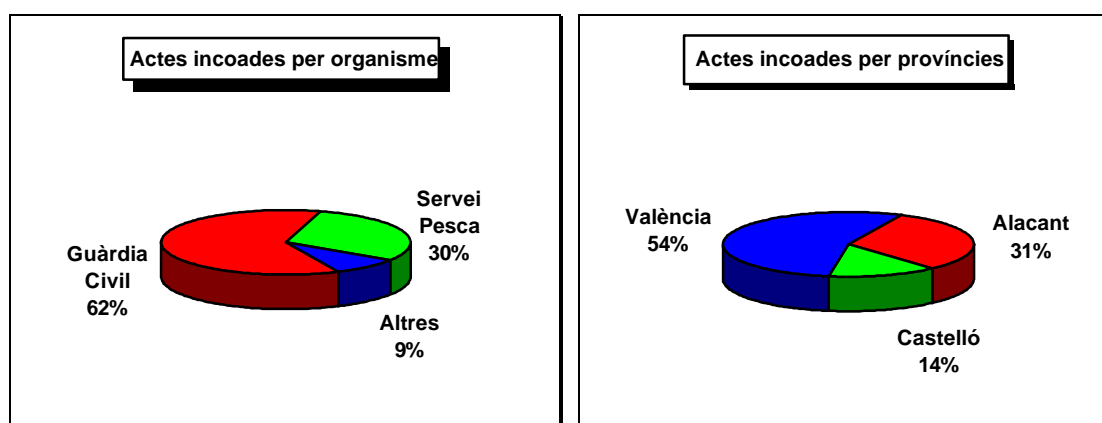
Conformement al que s'estableix en l'article 15 de la llei 2/1994, de 12 d'abril, de la Generalitat Valenciana, sobre la defensa dels recursos pesquers, diverses autoritats i agents (Guàrdia Civil, Ministeri d'Agricultura, Pesca i Alimentació, Conselleria d'Indústria i Comerç...), juntament amb la unitat d'inspecció del Servei de Pesca, presenten directament, en el Serveis Territorials de la Conselleria d'Agricultura i Medi Ambient (d'ara endavant, SS.TT.) les actes d'infracció esteses per aquelles en matèria maritimopesquera. Seria recomanable constituir una mesa de coordinació, composta pels responsables d'aquests organismes, a l'objecte de coordinar les actuacions de la dita inspecció, de manera que esdevinguen tan eficaces i eficients com això siga possible.

En el quadre 1.6 es mostra el resum de les actes incoades en els SS.TT. durant 1995, classificades en funció de l'organisme denunciador d'on provenen.

<b>Actes incoades en els SS.TT durant 1995</b>				
<b>Província</b>	<b>Organisme denunciador</b>			<b>Total</b>
	<b>Guàrdia Civil</b>	<b>Servei Pesca</b>	<b>D'altres</b>	
Alacant	135	57	28	220
Castelló	69	29	3	101
València	229	124	30	383
<b>Total</b>	<b>433</b>	<b>210 (a)</b>	<b>61</b>	<b>704</b>
<b>% s/total</b>	<b>61</b>	<b>30</b>	<b>9</b>	<b>100</b>

Nota (a): Expedients sancionadors d'infraccions incoades en 1995, que es desglossen en 167 d'infraccions comeses en 1995 i la resta d'infraccions comeses en 1994 (v. quadre 6.1).

### Distribució de les actes incoades en l'exercici de 1995



Quadre 1.6

En l'apartat 6 d'aquest informe es comenten els aspectes més significatius de l'activitat inspectora duta a terme per la unitat d'inspecció del Servei de Pesca.

- c) També s'inclouen en aquest programa les activitats de formació realitzades per l'**Institut Politècnic Maritimopesquer del Mediterrani**, adscrit a la Conselleria d'Agricultura i Medi Ambient, per mitjà del Servei de Pesca. En el quadre 1.7 es mostra el resum de les titulacions impartides a l'Institut en els cursos 1994-1995 i 1995-1996; així com els alumnes matriculats i examinats d'aqueixes titulacions, i els ingressos obtinguts pel cobrament de la matrícula; en pessetes.

<b>Activitat de l'Institut. Curs 1994/1995</b>								
Titulacions	Alumnes matriculats			Alumnes exam.		Ingressos matrícula	Indicadors	
	Oficials	Lliures	Total	Examin.	Aprov.		Examins/total	Aprov s/exam.
Formació reglada 1r. i 2n. gr.	213	14	227	227	90	55.528	100	40
Formació perm. d'adults								
- Titulacions majors	184	260	444	297	72	112.736	67	24
- Titulacions menors	-	617	617	573	480	154.083	93	84
- Patró 2ª. pesca litoral	-	130	130	109	49	44.450	84	45
- Certif. compet. mariner	100	525	625	540	439	150.290	86	81
Titulacions de busseig prof.	66	-	66	66	59	16.424	100	89
Cursos especials	818	-	818	807	807	201.068	99	100
<b>TOTAL</b>	<b>1.381</b>	<b>1.546</b>	<b>2.927</b>	<b>2.619</b>	<b>1.996</b>	<b>734.579</b>	<b>89</b>	<b>76</b>
<b>% sobre total alumnes</b>	<b>47</b>	<b>53</b>	<b>100</b>					
<b>Activitat de l'Institut. Curs 1995/1996</b>								
Titulacions	Alumnes matriculats			Alumnes (*)		Ingressos matrícula	Indicadors	
	Oficials	Lliures	Total	Examin.	Aprov.		Examins/total	Aprov s/exam.
Formació reglada 1r. i 2n. gr.	178	20	198	-	-	50.452	-	-
Formació perm. d'adults								
- Titulacions majors	183	47	230	35	11	58.780	15	31
- Titulacions menors	-	431	431	389	304	110.722	90	78
- Patró 2ª. pesca litoral	-	9	9	9	4	2.286	100	44
- Certif. compet. mariner	60	320	380	317	247	97.626	83	78
Titulacions de busseig prof.	48	-	48	48	45	12.312	100	94
Cursos especials	291	-	291	291	291	69.914	100	100
<b>TOTAL</b>	<b>760</b>	<b>827</b>	<b>1.587</b>	<b>1.089</b>	<b>902</b>	<b>402.092</b>	<b>69</b>	<b>83</b>
<b>% sobre total alumnes</b>	<b>48</b>	<b>52</b>	<b>100</b>					

(\*) Les dades d'aquesta columna estan referides a la data 26 d'abril de 1996.

Quadre 1.7



## **1.5 Evolució de les dotacions pressupostàries**

En el quadre 1.8 es mostra l'evolució de les dotacions pressupostàries inicials del programa, per capítols, en el període 1992-1996; juntament amb els indicadors per a analitzar-la.

<b>Evolució del pressupost inicial per capítols (milers de pessetes)</b>					
<b>Capítols</b>	<b>1992</b>	<b>1993</b>	<b>1994</b>	<b>1995</b>	<b>1996</b>
I Despeses de personal	216.667	232.606	240.153	265.051	433.415
II Despeses funcionament	18.038	20.038	20.038	20.038	89.334
IV Transfer. corrents	24.000	25.056	20.000	100.817	322.314
VI Inversions reals	88.938	124.915	146.500	105.031	202.500
VII Transfer. de capital	24.000	54.000	54.000	399.000	1.498.011
<b>TOTAL</b>	<b>371.643</b>	<b>456.615</b>	<b>480.691</b>	<b>889.937</b>	<b>2.545.574</b>
<b>Nombre de treballadors</b>	<b>65</b>	<b>66</b>	<b>66</b>	<b>68</b>	<b>114</b>
<b>Indicadors de gestió</b>					
% incr. anual pressupost inicial	-	23	5	85	186
Incr. anual nombre treballadors	-	1	0	2	46
Capítol I/nombre treballadors	3.333	3.524	3.639	3.898	3.802
Capítol II/nombre treballadors	278	304	304	295	784
% Pressupost gestió s/total (*)	37	45	46	68	79

(\*) Pressupost gestió = caps. IV, VI i VII.

Quadre 1.8

De les dades que es mostren en el quadre 1.8, ressalta l'increment del 85% del pressupost inicial produït en 1995, respecte a 1994; fonamentalment a causa de la variació en la dotació del capítol VII, "Transferències de capital". Aquesta variació ha significat un increment de 345.000 milers de pessetes, a conseqüència d'un augment de 115.000 milers de pessetes en la línia 702, "Desenvolupament i adaptació de les estructures pesqueres", i de la nova dotació en 1995 de 230.000 milers de pessetes en la línia 703, "Paralització temporal de la flota". Aquesta darrera línia, atés que es destina a finançar despeses corrents, calia haver-la pressupostada inicialment en el capítol IV, "Transferències corrents"; durant 1995 es va efectuar una modificació pressupostària en aquest sentit.

Així mateix, destaca l'increment del pressupost inicial produït en 1996, a causa bàsicament de la inclusió en el pressupost de les despeses corresponents a la integració dels funcionaris de les confraries i de les ajudes que s'han de concedir amb fons de la Unió Europea i de l'Administració central.

L'increment de 46 treballadors en la plantilla de 1996, respecte a 1995, obeeix fonamentalment a la integració dels funcionaris de les confraries, que comentem més àmpliament en l'apartat 3 d'aquest informe, relatiu a organització i mitjans.

L'increment de l'**indicador** de les despeses de funcionament sobre el nombre total de treballadors en 1996 respecte a 1995, ha sigut bastant important, principalment a causa de l'increment en el concepte de treballs realitzats per altres empreses, que en els altres exercicis es comptabilitzaven en el capítol VI, "Inversions reals".

L'**indicador** del pressupost de gestió sobre el total del pressupost, s'ha incrementat de manera significativa en l'exercici de 1996. Aquesta circumstància s'ha degut bàsicament a les subvencions que s'havien de concedir a càrrec de fons comunitaris i de l'Administració central. En l'exercici de 1995, aquest indicador també experimentà un increment respecte a l'exercici de 1994, causat per l'augment del capítol VII, "Transferències de capital", ja comentat abans.

## 2. EXECUCIÓ PRESSUPOSTÀRIA

### 2.1 Pressupost inicial i modificacions

En el quadre 2.1 es mostren les dotacions inicials i les modificacions realitzades en l'exercici de 1995.

Pressupost inicial de 1995 i llurs modificacions per capítols (milers de ptes.)								
Capítol	Pressup. inicial	Desglosament modificacions				Total modific.	Pressup. definit.	% modif. s/ppt. inic.
		Generac.	Transfer.	Anul.lac.	D'altres			
I. Despeses de personal	265.051	73.849	513	(36.488)	(3.849)	34.025	299.076	13
II. Despeses funcionam.	20.038	-	22.537	(791)	(5.472)	16.274	36.312	81
IV Transf. corrents	100.817	-	222.796	-	-	222.796	323.613	221
VI. Inversions reals	105.031	61.699	(9.500)	(72.155)	1.376	(18.580)	86.451	(18)
VII Transf. de capital	399.000	1.257.779	(230.000)	(27.930)	-	999.849	1.398.849	251
<b>TOTAL</b>	<b>889.937</b>	<b>1.393.327</b>	<b>6.346</b>	<b>(137.364)</b>	<b>(7.945)</b>	<b>1.254.364</b>	<b>2.144.301</b>	<b>141</b>

Quadre 2.1

Tal i com es veu en el quadre 2.1, el pressupost inicial ha experimentat modificacions significatives, que han produït un increment net del 141%. Les modificacions més significatives han sigut les causades per les generacions de crèdit, per un import total d'1.393.327 milers de pessetes.

Entre les generacions, destaca l'autoritzada per import de 1.258 milions de pessetes, mitjançant una resolució de 27 de setembre de 1995 de la Conselleria d'Economia i Hisenda. Aquest import correspon a les aportacions tant de l'Instrument Financer de l'Orientació de la Pesca (d'ara endavant, IFOP) procedents de fons comunitaris (910 milions de pessetes), com a les aportacions del Ministeri d'Agricultura, Pesca i Alimentació (348 milions de pessetes). Aquestes aportacions es destinen a ajudes per a les intervencions estructurals en el sector de la pesca, l'aqüicultura i la transformació i comercialització de productes de la pesca.

En el capítol I, "Despeses de personal", s'ha generat crèdit per import de 73.849 milers de pessetes, conseqüència del traspàs de funcions i serveis de l'Administració de l'Estat a la Comunitat Valenciana en matèria de confraries, mitjançant el reial decret 206/1995, de 10 de febrer. Aquestes transferències, les comentem en l'apartat 3, d'organització i mitjans. Quant a això, cal indicar que el pagament efectiu de les nòmines als funcionaris transferits, tingué efecte des del primer d'octubre. Aquesta circumstància comportà un excés de crèdit de 32.729 milers de pessetes en aquest capítol del programa; en conseqüència, s'ha d'anul.lar un import igual en els drets prevists en l'estat d'ingressos

generats. De la documentació de què ha disposat aquesta Sindicatura, no es desprén que s'haja portat a efecte l'anul.lació esmentada.

Per resolució de 19 de juny de 1995 de la Conselleria d'Economia i Hisenda, es va autoritzar la generació de crèdits per fons finalistes de la Unió Europea, per import de 52.670 milers de pessetes, en el capítol VI, "Inversions reals". Aquests fons estaven destinats al condicionament físic del litoral de la Comunitat Valenciana i a la construcció i instal.lació d'esculls artificials. Els fons ja havien sigut cobrats a la data de la seua generació, perquè s'hi havien justificat inversions anteriors. Això no obstant, quasi immediatament de generar-se aquest crèdit, se'n va produir l'anul.lació, a conseqüència de l'aplicació de l'acord del Consell de 16 de maig de 1995. Com que es tractava de crèdits finalistes finançats per la UE, no els havien d'haver anul.lats. Per aquesta circumstància, en el present exercici de 1996 s'ha procedit a la seua generació. Aquesta situació ha comportat un retard en la realització, justificació i, per tant, consecució de nou finançament comunitari de les inversions a què van destinats.

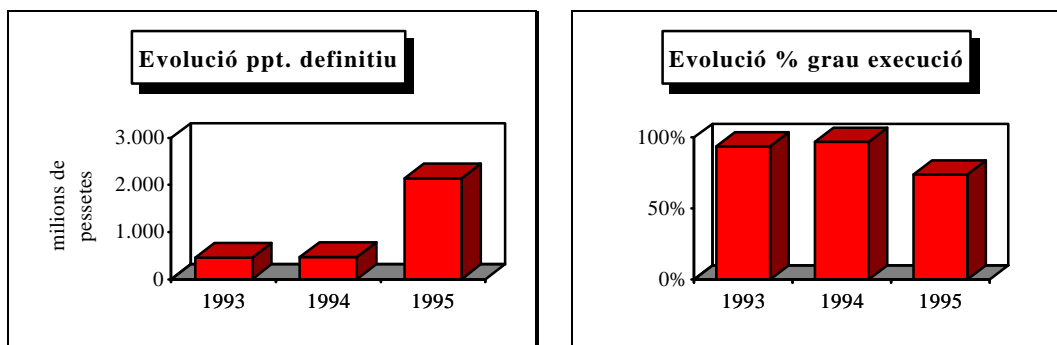
D'altra banda, durant 1995 es va efectuar una transferència de crèdit de 230 milions de pessetes de la dotació inicial del capítol VII, "Transferències de capital", línia 703, "Paralització temporal de la flota", al capítol IV, "Transferències corrents". Aquesta modificació, la van realitzar amb la finalitat d'adequar la imputació de la despesa a la seua finalitat.

## **2.2 Execució del pressupost**

### **2.2.1 Execució de les despeses**

En el quadre 2.2 figura l'evolució del pressupost definitiu i del grau d'execució dels exercicis de 1993 a 1995.

<b>Evolució del pressupost definitiu i grau d'execució (en milers de pessetes)</b>										
<b>Capítol</b>	<b>31-12-93</b>		<b>31-12-94</b>		<b>31-12-95</b>		<b>Diferències 94-93</b>		<b>Diferències 95-94</b>	
	<b>Ppt. definit.</b>	<b>% Grau execució</b>	<b>Ppt. definit.</b>	<b>% Grau execució</b>	<b>Ppt. definit.</b>	<b>% Grau execució</b>	<b>Ppt. definit.</b>	<b>Variació grau exec.</b>	<b>Ppt. definit.</b>	<b>Variació grau exec.</b>
I Despeses personal	238.588	100	246.398	100	299.076	100	7.810	0	52.678	0
II Desp. funcionam.	22.858	98	19.449	100	36.312	92	(3.409)	2	16.863	(8)
IV Transf. corrents	25.056	93	22.124	100	323.613	85	(2.932)	7	301.489	(15)
VI Inversions reals	141.162	86	157.698	94	86.451	76	16.536	8	(71.247)	(18)
VII Transf. capital	24.000	74	24.000	81	1.398.849	65	0	7	1.374.849	(16)
<b>TOTAL</b>	<b>451.664</b>	<b>94</b>	<b>469.669</b>	<b>97</b>	<b>2.144.301</b>	<b>74</b>	<b>18.005</b>	<b>3</b>	<b>1.674.632</b>	<b>(23)</b>



Quadre 2.2

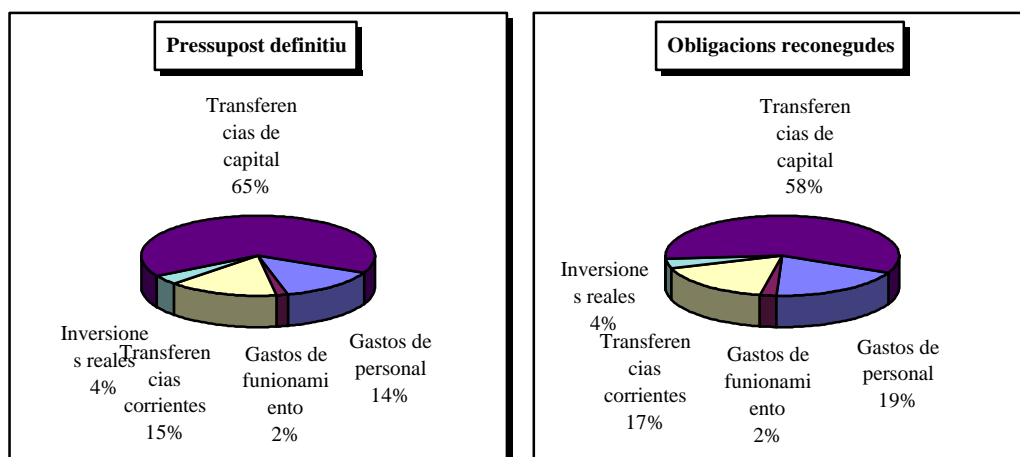
Tal i com s'observa en el quadre 2.2, el pressupost definitiu de l'exercici de 1994 no presenta increments significatius respecte del corresponent a 1993. Tanmateix, el pressupost definitiu de 1995 s'ha incrementat un 357%, respecte al de l'exercici de 1994. Aquest increment obeeix bàsicament als motius que expliquem a continuació, i que són conseqüència principalment de les modificacions realitzades en l'exercici que hem comentat en l'apartat 2.1 anterior.

- a) En el capítol I, "Despeses de personal", s'ha produït una generació de crèdits per al pagament de les nòmines del personal funcionari de les confraries que es va integrar en la Conselleria en l'exercici de 1995.
- b) S'han imputat al capítol II, "Despeses de funcionament", determinats contractes d'assistència tècnica que, en exercicis anteriors, s'imputaven al capítol VI, "Inversions reals".
- c) En el capítol IV, "Transferències corrents", l'increment deriva principalment del crèdit transferit a aquest capítol des del capítol VII, "Transferències de capital", per import de 230 milions de pessetes, corresponent a la línia de paralització temporal de la flota.
- d) El capítol VII, "Transferències de capital", experimenta l'increment més significatiu, que és conseqüència de la dotació, en l'exercici de 1995, de la línia 828, "Desenvolupament i adaptació de les estructures pesqueres", per import d'1.374.849 milers de pessetes.

L'execució pressupostària del programa a 31 de desembre de 1995, es mostra en el quadre 2.3

Execució pressupostària a 31/12/95 per capítols (en milers de pessetes)												
Capítol	Ppt inicial	Modific.	Ppt definit.	% s/ total	Total dispos.	Total obligs.	Total pags.	Pent. de pag.	% gr. disp.	% gr. exec.	% gr. compl.	
	(1)	(2)	(3)=(1)(2)		(4)	(5)	(6)	(7)=(5)-(6)	(4)/(3)	(5)/(3)	(6)/(5)	
I Desp. personal	265.051	34.025	299.076	14	299.076	299.076	299.000	76	100	100	100	
II Desp. funcionam.	20.038	16.274	36.312	2	33.304	33.304	19.708	13.596	92	92	59	
IV Transf. corrents	100.817	222.796	323.613	15	280.858	276.181	26.780	249.401	87	85	10	
VI Inversions reals	105.031	(18.580)	86.451	4	65.537	65.537	26.678	38.859	76	76	41	
VII Transf. capital	399.000	999.849	1.398.849	65	1.154.844	914.589	3.308	911.281	83	65	0	
<b>TOTAL</b>	<b>889.937</b>	<b>1.254.364</b>	<b>2.144.301</b>	<b>100</b>	<b>1.833.619</b>	<b>1.588.687</b>	<b>375.474</b>	<b>1.213.213</b>	<b>86</b>	<b>74</b>	<b>24</b>	

### % Participació per capítols



Quadre 2.3

De la informació del quadre 2.3, destaquen els aspectes següents:

- El grau de disposició (83%) i el grau d'execució (65%) en el capítol VII, "Transferències de capital", haurien pogut ser superiors, si s'havien generat abans els crèdits finançats amb fons comunitaris i de l'Administració central per a la concessió de subvencions en la línia 828, "Desenvolupament i adaptació de les estructures pesqueres".
- El grau d'execució (85%) en el capítol IV, "Transferències corrents", es considera millorable en la línia 205, "Ajudes formació i beques alumnes institut", en la qual

aquest grau és baix (52%). En aquest capítol, és molt baix el grau de compliment assolit a la fi de l'exercici (10%).

- Es considera millorable el grau de disposició i el grau d'execució, 76%, en el capítol VI, "Inversions reals". Així mateix, és baix el grau de compliment (41%) en aquest capítol.
- D'altra banda, és baix el grau de compliment en el capítol II, "Despeses de funcionament", (59%).

## **2.2.2 Execució dels ingressos afectats**

D'acord amb la informació subministrada, a continuació expressem el detall del finançament previst i la comparació amb l'execució efectiva a 31 de desembre de 1995 (en milers de pessetes).

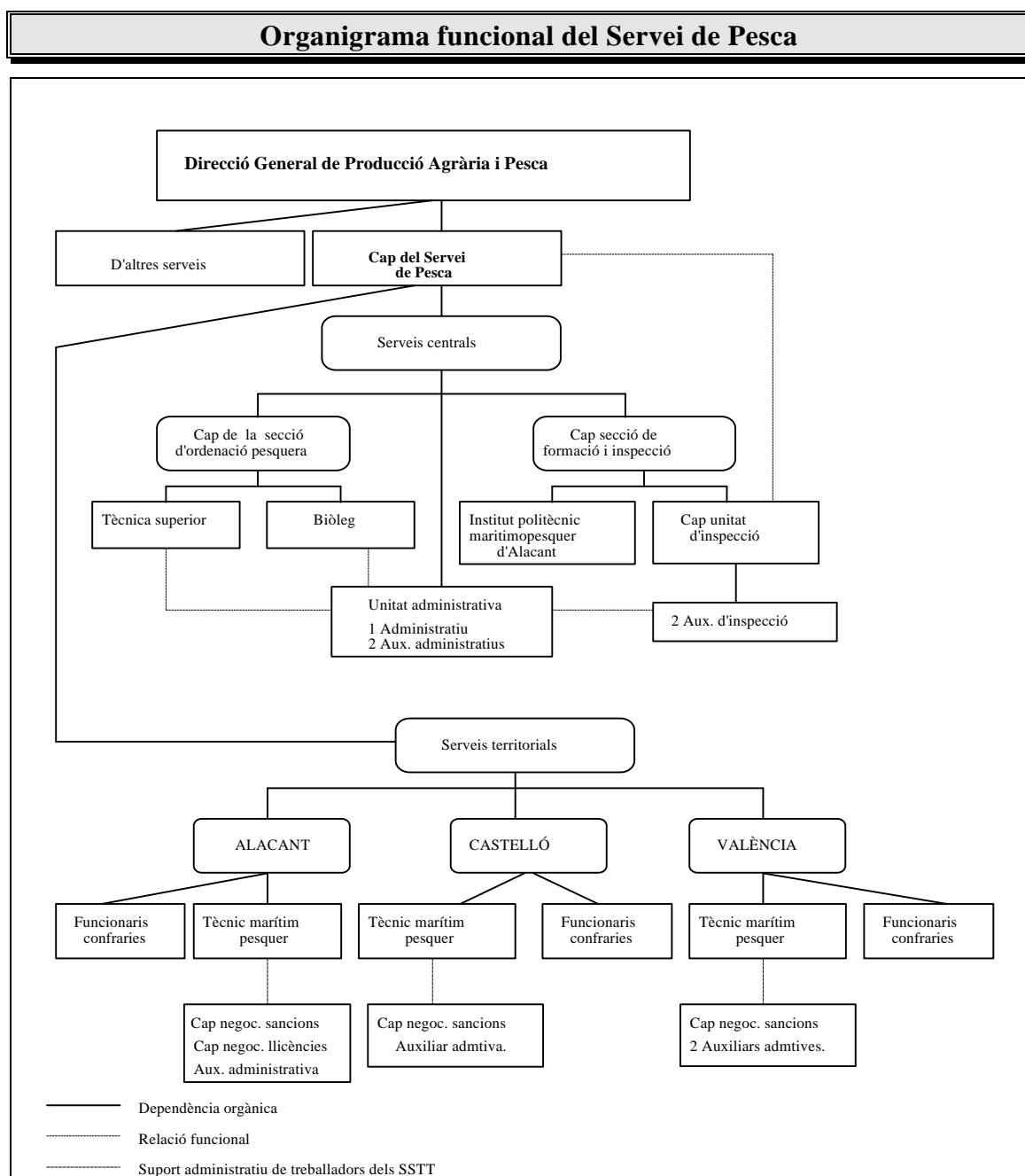
<b>Concepte</b>	<b>Pressupost inicial</b>	<b>Generació/ /Anul.lació</b>	<b>Drets liquidats</b>	<b>Ingressat</b>
310.14 Taxes pesca recreativa	5.900	0	2.452	2.452
310.16 Taxes direcció i rep.	0	0	1.391	1.391
310.13 Taxes serv. acadèmics	500	0	1.143	1.143
302.14 Cursos	2.070	0	0	0
702.03 Transf. M. Agricultura i Pesca	0	348.177	348.177	348.177
790.05 Transf. Unió Europea	0	971.302	706.536	409.030
<b>TOTAL</b>	<b>8.470</b>	<b>1.319.479</b>	<b>1.059.699</b>	<b>762.193</b>

Quadre 2.4

### 3. ORGANITZACIÓ I MITJANS

#### 3.1 Organigrama

D'acord amb la informació rebuda, aquesta Sindicatura ha elaborat el següent organigrama funcional de l'exercici de 1995 del Servei de Pesca:





### 3.2 Mitjans personals i despeses de funcionament

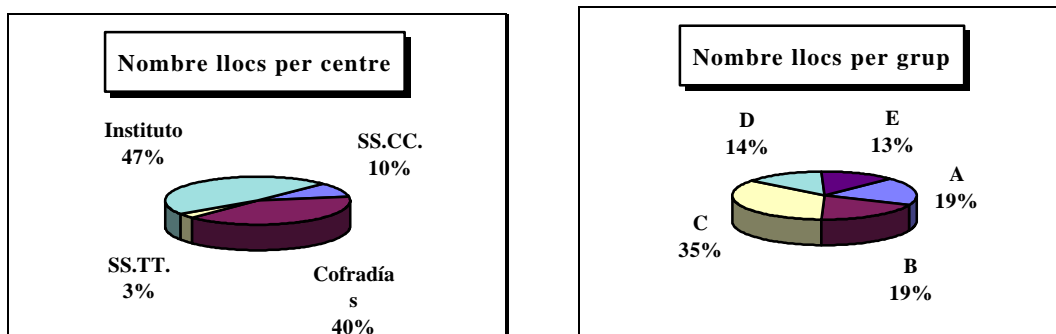
El quadre 3.1 detalla, per centres de treball, el nombre de llocs per grups i la seua relació jurídica; així com llurs costos anuals.

Centre de treball	Nombre de llocs per grups					Nombre de llocs per relació jurídica			Total treballadors	Cost anual (mils ptes.)
	A	B	C	D	E	FC	CL	IU/LT		
Serveis Centrals	6	0	1	4	0	7	4	0	11	48.264
Institut Polit. Maritimopesquer Medit.	15	18	6	3	12	20	26	8	54	202.786
Confraries										
Alacant	0	0	10	4	2	16	0	0	16	48.638
Castelló	1	0	18	4	1	24	0	0	24	77.466
València	0	1	4	1	0	6	0	0	6	20.359
<b>Total confraries</b>	<b>1</b>	<b>1</b>	<b>32</b>	<b>9</b>	<b>3</b>	<b>46</b>	<b>0</b>	<b>0</b>	<b>46</b>	<b>(*) 146.463</b>
Serveis Territorials:										
Alacant	0	1	0	0	0	1	0	0	1	5.060
Castelló	0	1	0	0	0	1	0	0	1	4.980
València	0	1	0	0	0	1	0	0	1	4.664
<b>Total Serveis Territorials</b>	<b>0</b>	<b>3</b>	<b>0</b>	<b>0</b>	<b>0</b>	<b>3</b>	<b>0</b>	<b>0</b>	<b>3</b>	<b>14.704</b>
<b>TOTALS</b>	<b>22</b>	<b>22</b>	<b>39</b>	<b>16</b>	<b>15</b>	<b>76</b>	<b>30</b>	<b>8</b>	<b>114</b>	<b>412.217</b>

FC: funcionari de carrera; CL: contractat laboral fix; IU: interí d'urgència; LT: laboral temporal.

(\*) Projecció cost anual. En 1995 només es computen tres mesos.

#### Distribució dels llocs de treball



Quadre 3.1

A partir de les dades del quadre 3.1, s'han obtingut els indicadors que detallem tot seguit:

<b>Indicadors sobre els llocs de treball</b>				
<b>Centre de treball</b>	<b>Cost mitjà (mils ptes.)</b>	<b>% llocs FC s/total centre</b>	<b>% llocs CL s/total centre</b>	<b>Antiguitat mitjana de servei (anys)</b>
Serveis Centrals	4.388	64	36	11
Inst Polit. Maritimopesquer Medit.	3.755	37	48	15
Confraries:				
Alacant	3.040	100	0	34
Castelló	3.228	100	0	34
València	3.393	100	0	38
<b>Total confraries</b>	<b>3.183</b>	<b>100</b>	<b>0</b>	<b>34</b>
Serveis Territorials				
Alacant	5.060	100	0	36
Castelló	4.980	100	0	33
València	4.664	100	0	21
<b>Total Serveis Territorials</b>	<b>4.901</b>	<b>100</b>	<b>0</b>	<b>30</b>
<b>TOTALS</b>	<b>3.616</b>	<b>67</b>	<b>26</b>	<b>23</b>

Quadre 3.2

El reglament orgànic i funcional de la Conselleria vigent durant 1995, era l'aprovat pel decret 179/1993, de 28 de setembre, que ha sigut derogat pel decret 22/1996, de 5 de febrer; tots dos del Govern Valencià.

En els punts següents d'aquest apartat es comenten els **aspectes més significatius** que han sorgit de la revisió duta a terme sobre l'organització i els mitjans dels distints centres de treball.

### **3.2.1 Serveis Centrals/Serveis Territorials**

Al Servei de Pesca de la Direcció General de Producció Agrària i Pesca, li corresponen les actuacions relacionades amb la pesca marítima, el marisc i l'aqüicultura; l'ordenació del sector pesquer i la protecció de la pesca i del medi marí, incloent-hi els estudis i l'experimentació en aquestes matèries. També li corresponen les relacions amb les confraries de pescadors i les funcions relatives a la formació i ensenyament nàutic i pesquer.

La secció de formació i inspecció té assignades -segon la relació de llocs de treball- les funcions de gestió i coordinació de les actuacions relatives a la formació i ensenyança nauticopesquera i les d'inspecció i vigilància de l'activitat pesquera; raó per la qual la unitat d'inspecció pesquera depèn de la dita secció. Això no obstant, aquesta unitat d'inspecció realitza les seues funcions sota la supervisió directa del cap del Servei.

La secció d'ordenació pesquera té, com a funcions, supervisar la tramitació d'expedients d'autorització de llicències, d'expedients sancionadors, concessió d'ajudes i anàlegs en el sector pesquer, i projectar i dirigir les obres que s'hagen de realitzar en el sector.

A fi d'ampliar les tasques d'inspecció, la Conselleria hauria d'analitzar la necessitat d'incrementar el nombre d'auxiliars d'inspecció.

En cada servei territorial solament figura, com a adscrit al programa, un tècnic marítim de pesca (grup B). Això no obstant, i tal com es veu en l'organigrama (v. apartat 3.1), vuit treballadors presten la major part dels seus serveis en la gestió del programa, sense estar-hi adscrits i, per tant, sense que s'hi impute el seu cost. En conseqüència, aquests treballadors han de ser inclosos en el programa com a mitjans personals i imputar-hi el cost, que és de 21.960 milers de pessetes en l'exercici de 1995. Cal indicar, doncs, que és menester revisar l'organització actual dels SS.TT., perquè queden clarament delimitades les funcions, competències i responsabilitats de cada lloc, i adequar-la al funcionament real dels tres SS.TT.

Per a l'anàlisi de l'organització i dels mitjans disponibles, aquesta Sindicatura ha proporcionat als responsables de la gestió del programa un qüestionari sobre els dits aspectes. A partir de les contestacions dels enquestats en els SS.CC. i els SS.TT., es dedueixen els aspectes següents, la solució dels quals redundaria en una millora de l'eficàcia, eficiència i economia de la gestió.

**a) Quant a l'organització i els mitjans personals**

- No estan adequadament definides les funcions i responsabilitats de cada lloc de treball.
- En funció del volum de treball, semblen insuficients els mitjans personals destinats a la inspecció pesquera.
- Es considera que hi ha insuficiència de mitjans personals en els SS.TT. De tota manera -i tal com hem comentat abans-, no hi hauria tal insuficiència si s'adcrivien definitivament al programa les persones que realment hi presten els seus serveis.

**b) Quant a la formació del personal**

- Cal adoptar les mesures necessàries per a rebre més cursos de formació en matèria informàtica i en matèria específica del sector pesquer.

**c) Quant als procediments administratius**

- Es recomana que el Servei de Pesca elabore un manual escrit de procediments, que descriu les actuacions que cal seguir en cada cas, el circuit de documents, les relacions interdepartamentals, les competències i les funcions i responsabilitats de cada lloc.
  - Es produeixen retards en l'obtenció d'informes vinculants del Ministeri d'Agricultura, Pesca i Alimentació, que demoren les actuacions per a l'execució de la construcció o modernització de vaixells. Així mateix, es produeixen retards a l'hora de signar documents i en la gestió econòmica.
  - Es considera necessari modificar alguns aspectes del procediment, tendents a la reducció del temps del procés, nivell de supervisió, nombre de documents i operacions; cosa que aportaria una millora de la imatge institucional.
- d) Convé potenciar el "software" i disposar de major suport de tècnics informàtics, i adoptar mesures encaminades a un major aprofitament dels **recursos informàtics**, especialment en els SS.TT.
- e) Quant a l'**espai de treball**, aquest és reduït -en alguns casos- per a un normal desenvolupament del treball.

Pel que fa a la **dotació de mitjans informàtics** en els SS.CC., es considera escaient, ja que s'hi utilitza un ordinador i una impressora per a cada dues persones.

Entre les **despeses de funcionament**, destaquen les dietes; i entre aquestes, les pagades als membres de la unitat d'inspecció. Els aspectes més significatius que han sorgit de la revisió d'aquestes despeses són:

- Cal arbitrar les mesures necessàries per a anticipar als comissionats una raonable quantia mensual per a justificar.
- Els comissionats han de justificar les despeses incorregudes una vegada haja acabat el mes en què es prestà el servei.
- El pagament de la liquidació definitiva s'ha d'efectuar en el menor termini de temps possible, evitant el retard actual, que es situa -de mitjana- en 45 dies.

En l'apartat 4 d'aquest informe, es comenten els aspectes sorgits de la revisió de la contractació realitzada a càrrec del capítol de despeses de funcionament.

### **3.2.2 L'Institut Politècnic Maritimopesquer del Mediterrani**

Aquest Institut -els òrgans de govern del qual es regeixen pel decret 100/1990, de 25 de juny, del Govern Valencià- està adscrit a la Conselleria d'Agricultura i Medi ambient, per mitjà del Servei de Pesca.

Dels 54 llocs de treball amb què compta l'Institut, n'hi ha 20 (el 37%) funcionaris de carrera, 26 (el 48%) contractats laborals fixos, 7 (el 13%) funcionaris interins i 1 (el 2%) contractat laboral temporal.

En el quadre 3.3 figuren els llocs de treball classificats per funcions, i llur cost en milers de pessetes, en l'exercici de 1995

<b>Llocs per funcions i llurs costs en l'Institut</b>				
<b>Funcions</b>	<b>Nombre de llocs</b>	<b>% s/total</b>	<b>Cost anual (milers ptes.)</b>	<b>Cost mitjà (milers ptes.)</b>
Professors	33	61	148.364	4.496
Instructors de busseig	4	7	15.721	3.930
Netejadores	6	12	12.582	2.097
Auxs. admtius. i administratius	4	7	9.743	2.436
Mariners i patrons	3	6	7.601	2.533
Subalterns	4	7	8.775	2.194
<b>TOTAL</b>	<b>54</b>	<b>100</b>	<b>202.786</b>	<b>3.755</b>

Quadre 3.3

Segons la informació proporcionada pels gestors, les despeses de funcionament de l'Institut en l'exercici de 1995 han sigut de 19.629 milers de pessetes.

### **3.2.3 Personal a les confraries de pescadors**

Amb el reial decret 206/1995, de 10 de febrer, es va aprovar el traspàs de funcions i serveis de l'Administració de l'Estat a la Comunitat Valenciana en matèria de confraries de pescadors. Pel decret 2/1995, de 23 de març, del President de la Generalitat Valenciana, aquestes funcions i serveis foren assignats a la Conselleria d'Agricultura, Pesca i Alimentació.

El total de treballadors transferits que s'adscriuen al programa 714.10 ha sigut de 46, tots ells funcionaris de carrera, i el seu cost anual, per a l'exercici de 1995, era de 130.920 milers de pessetes per a l'Administració central. Després del procés de reclassificació, el cost anual per a la Generalitat Valenciana, per al mateix exercici, és de 146.463 milers de pessetes; és a dir, 15.543 milers de pessetes més que el corresponent a l'Administració

central; cosa que significa un increment mitjà anual per treballador de 338 milers de pessetes.

Una vegada assumida la transferència d'aquests funcionaris, es pot recomanar al Servei de Pesca que realitze les adaptacions funcionals i organitzatives adequades per a un millor aprofitament dels recursos humans disponibles.

Amb data 7 de juliol de 1995, s'ha contractat, per un import de 2.800 milers de pessetes, una assistència tècnica per a la realització de l'anàlisi de les organitzacions pesqueres. Aquesta anàlisi s'ha de pronunciar, en un dels seus apartats, sobre l'organització idònia de les institucions pesqueres, entre les quals esta inclosos els funcionaris transferits; raó per la qual haurà de proposar la política de personal que cal seguir en relació a aquests.

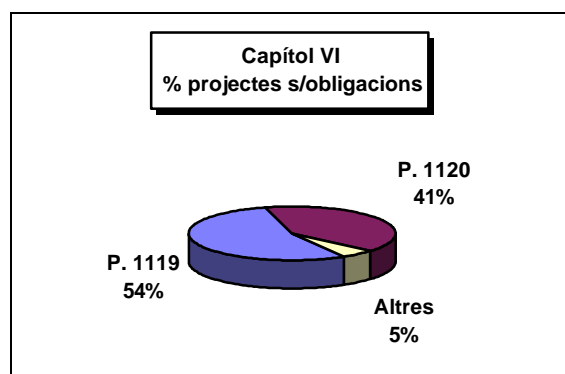
## 4. CONTRACTACIÓ

A continuació comentem els aspectes més significatius sorgits de l'anàlisi de les despeses derivades dels contractes imputats al capítol VI, "Inversions reals", i al capítol II, "Despeses de funcionament".

### 4.1 Execució pressupostària

La dotació definitiva per a l'exercici de 1995 dels capítols II i VI de l'estat de despeses, s'eleva en conjunt a 122.763 milers de pessetes; que equivalen al 6% del pressupost definitiu del programa. En el quadre 4.1 es mostra, en milers de pessetes, l'execució pressupostària d'aquests dos capítols.

EXECUCIÓ PRESSUPOSTÀRIA A 31-12-95 DELS CAPÍTOLS II I VI						
CONCEPTE	PRESSUP.	TOTAL	TOTAL	TOTAL	%	%
	DEFINIT.	DISPOSIC.	OBLIGS.	PAGS	EXECUCIÓ	COMPLIM.
	(1)	(2)	(3)	(4)	(3)/(1)	(4)/(3)
<b>Cap. II, " Despeses funcionament"</b>	<b>36.312</b>	<b>33.304</b>	<b>33.304</b>	<b>19.708</b>	<b>92</b>	<b>59</b>
Projecte capítol VI						
1119 Noves infraestructures	36.611	35.499	35.499	15.128	97	43
1120 Investigació i assist. tècnica	44.426	26.582	26.582	10.855	60	41
1121 Equip. repos. edificis	373	373	373	373	100	100
1216 Elements de transport	0	0	0	0	-	-
1217 Equips i mat. informàtic	1.292	73	73	73	6	100
1681 Eq. repos. C. formac. i inves.	3.749	3.010	3.010	249	80	8
<b>Cap. VI, "Inversions reals"</b>	<b>86.451</b>	<b>65.537</b>	<b>65.537</b>	<b>26.678</b>	<b>76</b>	<b>41</b>
<b>Total caps. II y VI</b>	<b>122.763</b>	<b>98.841</b>	<b>98.841</b>	<b>46.386</b>	<b>81</b>	<b>47</b>



Quadre 4.1

De la informació continguda en el quadre 4.1, ressaltava el baix grau d'execució (60%) del projecte d'inversió 1120, "Investigació i assistència tècnica"; i és baix el grau de compliment en aquest projecte (41%) i en el projecte 1119, "Noves infraestructures de pesca" (43%). Cal adoptar, doncs, les mesures necessàries encaminades a millorar els citats graus d'execució i compliment.

#### **4.2 Volum i indicadors de gestió**

El quadre 4.2 mostra, en milers de pessetes, els expedients de contractació del programa 714.10 iniciats en l'exercici de 1995 a càrrec del capítol II, "Despeses de funcionament", i del capítol VI, "Inversions reals".

<b>EXPEDIENTS DE CONTRACTACIÓ DEL CAPÍTOL II, "DESPESES DE FUNCIONAMENT"</b>						
<b>Tipus</b>	<b>Objecte</b>	<b>Tipus licitac.</b>	<b>Import licitac.</b>	<b>Import adjudic.</b>	<b>% baixa adjudic.</b>	<b>Data adjudic.</b>
Assist. tècnica	Realització de cursos de radiotelefonista naval	Concurs	1.300	---	---	---
	Realització de cursos de superviv. en la mar	Concurs	9.900	7.000	29	06-03-96
	Anàlisi de les organitzacions pesqueres	Directa	2.900	2.800	3	07-07-95
	Realització de cursos de competència de marin.	Directa	2.000	---	---	---
	Realització de cursos de mecànic naval de 2ª.	Concurso	4.000	---	---	---
<b>Total assistències tècniques</b>			<b>20.100</b>	<b>9.800</b>		
Serveis	Servei d'helicòpter	Directa	7.200	7.200	0	29-06-95
	Servei d'helicòpter	Concurso	8.800	8.800	0	05-03-96
<b>Total serveis</b>			<b>16.000</b>	<b>16.000</b>		
<b>Total capítol II, "Despeses funcionament"</b>			<b>36.100</b>	<b>25.800</b>		
<b>EXPEDIENTS DE CONTRACTACIÓ DEL CAPÍTOL VI, "INVERSIONS REALS"</b>						
	<b>Objecte</b>	<b>Tipus licitac.</b>	<b>Import licitac.</b>	<b>Import adjudic.</b>	<b>% baixa adjudic.</b>	<b>Data adjudic.</b>
Obres	Instal. d'un pescant de gravetat per a bot	Directa	2.980	---	---	---
	Instal. d'un pescant de gravetat a l'Institut	Subhasta	2.980	2.750	8	05-03-96
	Constr. i instal. d'un escull artificial	Subhasta	36.072	---	---	---
	Escull artificial enfront de la costa d'Oliva	Subhasta	49.661	---	---	---
<b>Total obres</b>			<b>91.693</b>	<b>2.750</b>		
Subministr.	Adquisició d'un bot salvavides	Directa	6.400	---	---	---
<b>Total subministraments</b>			<b>6.400</b>	<b>---</b>		
Assist. tècnica	Projecte d'escull artificial enfront de Gandia	Directa	1.600	1.450	9	05-07-95
<b>Total assistència tècnica</b>			<b>1.600</b>	<b>1.450</b>		
<b>Total capítol VI, "Inversions reals"</b>			<b>99.693</b>	<b>4.200</b>		
<b>TOTAL CONTRACTACIÓ CAPS. II i VI</b>			<b>135.793</b>	<b>30.000</b>		

Quadre 4.2



La diferència entre l'import del total de disposicions (vegeu el quadre 4.1) i l'import d'adjudicació dels expedients iniciats en l'exercici de 1995 (quadre 4.2), obeeix als crèdits corresponents a expedients de contractació iniciats en exercicis anteriors.

Cal assenyalar que en l'exercici de 1995 han canviat el criteri comptable d'exercicis anteriors, comptabilitzant a càrrec del capítol II, "Despeses de funcionament", les assistències tècniques; llevat de la redacció dels projectes que s'imputen al capítol VI, "Inversions reals". Aquest criteri es considera conforme als principis i criteris comptables que hi són d'aplicació.

En el quadre 4.3 es mostra el nombre d'expedients i l'import de licitació en milers de pessetes, en funció de les dates d'adjudicació dels expedients iniciats en 1995.

<b>Nombre d'expedients de contractació per dates d'adjudicació</b>				
<b>Situació</b>	<b>N. exps.</b>	<b>% s/total</b>	<b>Imp. licit.</b>	<b>% s/total</b>
Capítol II:				
- Adjudicats en 1995	2	15	10.100	8
- Adjudicats en 1996	2	15	18.700	14
- Pents. adjudicar 27-03-96	3	23	7.300	5
Capítol VI:				
- Adjudicats en 1995	1	8	1.600	1
- Adjudicats en 1996	1	8	2.980	2
- Pents. adjudicar 27-03-96	4	31	95.113	70
<b>TOTAL</b>	<b>13</b>	<b>100</b>	<b>135.793</b>	<b>100</b>

Quadre 4.3

Com podem observar en els quadres 4.2 i 4.3, en l'exercici de 1995 s'han iniciat tretze expedients de contractació, per un import de licitació total de 135.793 milers de pessetes. Només tres d'aquests expedients, per un import global de licitació d'11.700 milers de pessetes (9% del total) han sigut adjudicats en l'exercici de 1995. Això és conseqüència del fet que nou dels expedients (69%), per 121.113 milers de pessetes d'import conjunt de licitació (89% del total), foren tramitats a finals de l'exercici de 1995: dos adjudicats al començament de març de 1996 i els altres set pendents d'adjudicar encara a 27 de març de 1996.

En el quadre 4.4 figura el nombre d'expedients iniciats en 1995, classificats per la forma de licitació utilitzada, en milers de pessetes:

<b>CAPÍTOL II, "DESPESES DE FUNCIONAMENT"</b>				
<b>Tipus licitació</b>	<b>Nombre expedients</b>	<b>% s/total</b>	<b>Import licitació</b>	<b>% s/total</b>
Concurs	4	57	22.400	62
Directa	3	43	13.700	38
<b>Total capítol II</b>	<b>7</b>	<b>100</b>	<b>36.100</b>	<b>100</b>
<b>CAPÍTOL VI, "INVERSIONS REALS"</b>				
<b>Tipus licitació</b>	<b>Nombre expedients</b>	<b>% s/total</b>	<b>Import licitació</b>	<b>% s/total</b>
Subhasta	3	50	88.713	89
Directa	3	50	10.980	11
<b>Total capítol VI</b>	<b>6</b>	<b>100</b>	<b>99.693</b>	<b>100</b>
<b>TOTAL CAPÍTOL II I VI</b>				
<b>Tipus licitació</b>	<b>Nombre expedients</b>	<b>% s/total</b>	<b>Import licitació</b>	<b>% s/total</b>
Subhasta	3	23	88.713	65
Concurs	4	31	22.400	17
Directa	6	46	24.680	18
<b>TOTAL</b>	<b>13</b>	<b>100</b>	<b>135.793</b>	<b>100</b>

Quadre 4.4

### **4.3 Revisió dels procediments**

La revisió d'una mostra d'expedients de contractació iniciats en 1995 ha posat de manifest les observacions següents:

- a) En l'expedient per a la instal·lació d'un escull a Guardamar del Segura, l'acta de replantejament és de data 3 d'abril de 1995; tanmateix, fins a novembre no es fa la proposta d'inici de l'expedient. A 27 de març de 1996 estava pendent d'adjudicació.
- b) L'assistència tècnica per a la realització de l'"anàlisi de les organitzacions pesqueres", per un import de 2.800 milers de pessetes, fou adjudicada per contractació directa. A la licitació es van presentar dues ofertes i es va adjudicar a favor de la presentada per una persona física. Aquesta oferta no adduïa cap experiència en la realització de treballs anteriors sobre estudis o informes de qualsevol tipus. D'altra banda, l'altra oferta corresponia a una empresa de consultoria i serveis, que presenta treballs realitzats a l'Administració en temes d'enginyeria, infraestructures hidràuliques i medi ambient, i està composta per un equip de professionals amb millors mitjans materials. Quant al preu de licitació, el de la segona oferta comentada era inferior al presentat per l'adjudicatària.

D'acord amb això, i tenint en compte que no s'estableix en la licitació cap barem ponderat de criteris per a tenir en compte en l'adjudicació, no es considera suficientment justificada l'adjudicació realitzada per l'òrgan de contractació.

En l'acta de la mesa de contractació s'observa un error, quan s'hi indica que l'adjudicatària va presentar l'oferta més econòmica; ja que la de l'altre licitador ho era més.

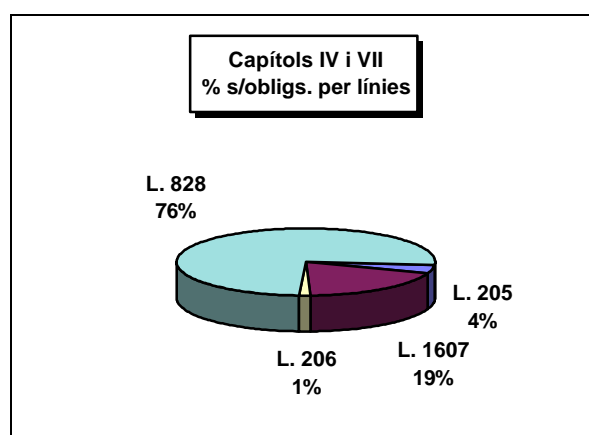
- c) Les formes d'adjudicació seguides per a la contractació dels serveis d'helicòpters per a vigilància pesquera, han sigut les de contractació directa i concurs (vegeu el quadre 4.2). En tots dos casos, solament es va presentar una empresa, que en resultà adjudicatària. En aquest sentit, es recomana coordinar la contractació dels citats serveis amb altres departaments de l'Administració de la Generalitat Valenciana que també els utilitzen, per tal de -si és el cas- obtenir millors condicions en la contractació.

## 5. SUBVENCIONS CONCEDIDES

### 5.1 Execució pressupostària

Les dotacions definitives per a l'exercici de 1995 dels capítols IV, "Transferències corrents", i VII, "Transferències de capital", de l'estat de despeses, s'eleven conjuntament a 1.722.462 milers de pessetes; xifra que equival al 80% del pressupost definitiu del programa. En el quadre 5.1 es mostra, en milers de pessetes, l'execució pressupostària d'aquests dos capítols, detallada per a cada una de les línies de subvenció que els componen.

EXECUCIÓ A31/12/95 DELS CAPÍTOLSIV I VII PER LÍNIES DE SUBVENCIÓ								
Codi línia	Descripció	Ppt. definit.	Total disposic.	Total obligac.	Total pags.	Indicadors gestió (%)		
						Disp.	Exec.	Comp.
		(1)	(2)	(3)	(4)	(2)/(1)	(3)/(1)	(4)/(3)
205	Ajudes, formac. i beques	93.613	53.496	48.819	26.780	57	52	55
1607	Paralització temporal flota	230.000	227.362	227.362	0	99	99	0
<b>Transferències corrents</b>		<b>323.613</b>	<b>280.858</b>	<b>276.181</b>	<b>26.780</b>	<b>87</b>	<b>85</b>	<b>10</b>
206	Ajudes s. pesca i aqüicul.	24.000	13.875	13.874	3.308	58	58	24
828	Desenv. estructures s. pesca	1.374.849	1.140.969	900.715	0	83	66	0
<b>Transferències de capital</b>		<b>1.398.849</b>	<b>1.154.844</b>	<b>914.589</b>	<b>3.308</b>	<b>83</b>	<b>65</b>	<b>0</b>
<b>TOTAL</b>		<b>1.722.462</b>	<b>1.435.702</b>	<b>1.190.770</b>	<b>30.088</b>	<b>83</b>	<b>69</b>	<b>3</b>



Quadre 5.1

A partir de la informació anterior, es dedueixen els següents aspectes més significatius:

- Pel que fa al capítol IV, "Transferències corrents", els baixos graus de disposició i execució (57% i 52% respectivament) que s'observen en la línia 205, són conseqüència bàsicament de l'escàs interès mostrat pel sector de la pesca envers les ajudes per a la realització de seccions formatives que promou la Generalitat conjuntament amb el Fons Social Europeu.

En la línia 1607, "Paralització temporal de la flota", el grau de compliment (pagaments) és nul. Això no obstant, és menester destacar que les propostes de pagament corresponents a la totalitat de les obligacions concretes, les van realitzar els gestors del programa durant els mesos d'octubre i novembre de 1995.

- Quant al capítol VII, "Transferències de capital", tots els indicadors pressupostaris són baixos en la línia 206, "Ajudes a la pesca, el marisc i l'aqüicultura".

En la línia 828, "Desenvolupament i adaptació de l'estructura pesquera", (que absorbeix el 98% del pressupost definitiu del capítol VII i el 64% del total del programa), els graus de disposició (83%), execució (66%) i compliment (0%), haurien pogut ser superiors, si s'havien generat abans els crèdits finançats amb fons comunitaris i de l'Administració central destinats a la concessió d'aquestes ajudes.

## **5.2 Procediments administratius**

Tal com hem indicat en apartats anteriors d'aquest informe, una de les activitats més importants que es desenvolupen en l'àmbit d'aquest programa és la concessió de subvencions dirigides a l'ordenació i millora del sector pesquer, mitjançant la realització d'accions formatives, modernització de la flota, millora de les produccions i protecció dels recursos pesquers.

Durant la nostra visita, ens han facilitat la legislació aplicable a cada una de les línies de subvenció que componen els capítols IV i VII del programa pressupostari analitzat; així com la relació d'expedients en tramitació i resolts durant l'exercici de 1995.

Com que el Servei de Pesca no disposa d'un manual o descripció de procediments escrit, que descriu les actuacions que cal seguir en cada cas, així com el circuit de documents, relacions interdepartamentals, competències de resolució i seguiment, etc., ha sigut necessari analitzar la normativa vigent de caràcter general i específica que afecta cada una de les principals activitats de la unitat; així com mantenir entrevistes amb els gestors, tant dels serveis centrals com de les direccions territorials, a fi d'obtenir un coneixement més exacte dels procediments que s'apliquen habitualment en la gestió.

Els esquemes de procediments elaborats per aquesta institució a conseqüència del treball realitzat, així com les recomanacions de millora efectuades, seran facilitats als gestors perquè, després d'estudiar-los, puguin adoptar les mesures encaminades a la consecució d'una major eficiència i racionalització d'aquells.

Quant a la **concessió de subvencions**, una gran part de la tramitació està descentralitzada en el serveis territorials; en tots els casos, la competència per a resoldre es reserva al director general, normalment per delegació del conseller.

L'anàlisi realitzada per aquesta institució, sobre els procediments en vigor des del punt de vista de l'eficiència i eficàcia en la gestió, ha posat de manifest, com a aspectes més significatius, els següents:

- S'exigeix, als sol·licitants de subvencions, la presentació per duplicat de tota aquella documentació detallada en la convocatòria com a necessària. La raó adduïda és la duplicació d'arxius existent entre els serveis centrals i els territorials. Açò origina un increment en les tasques administratives, en el volum d'arxiu i en les despeses de funcionament derivades de la formalització dels expedients; increment que cal corregir. L'arxiu complet dels expedients solament hauria d'existir en el centre gestor que posseeix la competència per a resoldre'ls, i això és compatible amb l'existència d'una adequada informació dels expedients en la resta dels centres gestors.
- El registre i control dels expedients en els tres serveis territorials s'efectua manualment; això suposa que el fet d'obtenir informació de caràcter estadístic o de conèixer la situació d'un expedient, implique necessàriament treballs addicionals a la gestió. La incorporació de la informàtica a la gestió administrativa ha de facilitar i simplificar les tasques, i no ha de comportar mai una duplicació d'aqueixes tasques. Així mateix, es considera necessari que tots els centres gestors es troben dotats dels recursos escaients i suficients perquè la gestió siga eficaç i eficient.
- La revisió de la documentació aportada en les sol·licituds d'ajudes, a l'objecte de determinar el compliment dels requisits i les quanties que s'han de subvencionar, s'efectua tant en els serveis territorials com en el servei gestor de la direcció general en la Conselleria; s'hi produeix, en conseqüència, una duplicitat. Duplicitat que els gestors determinen i justifiquen per l'escassa dotació de mitjans personals que afecta el programa en els serveis territorials; tal com hem comentat en l'apartat 3 d'aquest informe. La dotació d'una estructura organitzativa i de personal adequada comportaria l'eliminació de duplicitats en la tramitació dels expedients i, al mateix temps, un escurçament dels terminis.
- Tal com hem comentat en paràgrafs anteriors, la competència per a resoldre les ajudes està totalment centralitzada. Això ocasiona que els expedients hagen de ser remesos en tots els casos als serveis centrals, per a la seua resolució i tramitació economicocomptable, amb el consegüent increment en els temps de tramitació. Atesa l'escassa quantia mitjana de les ajudes que es concedeixen en algunes línies (en especial, les línies 205 i 206), cal estudiar la possibilitat de delegar la competència de resolució de determinades ajudes en els serveis territorials.

Perquè aquesta descentralització siga efectiva i els expedients no hagen de ser tramesos des de les tres províncies als serveis centrals de la conselleria, seria necessari que els serveis territorials comptessen amb uns serveis de gestió econòmica adequats, que serviren per a agilitar la gestió, amb la consegüent millora de l'eficàcia. Així mateix, caldria transferir a les intervencions territorials de la Conselleria d'Economia i Hisenda la competència per a comptabilitzar i intervenir tots els expedients que es gestionen en el seu àmbit territorial.

La implantació del nou model organitzatiu considerat, implicaria un escurçament dels terminis totals de resolució i pagament de les ajudes sol·licitades i una significativa millora en la gestió dels recursos disponibles.

- Quant al seguiment de l'efectiva aplicació a la seua finalitat de les subvencions concedides, així com de la justificació de les despeses realitzades pels beneficiaris, es considera necessari, en alguna línia (ajudes a la formació), adoptar mesures de control de la seua execució i del compliment dels requisits exigits, i analitzar la raonabilitat dels costos justificats pels beneficiaris. En conseqüència, es recomana adoptar les mesures necessàries encaminades a verificar els aspectes citats, que redundaran en una utilització més eficient dels recursos disponibles.

Adicionalment, caldria posar de manifest que la Generalitat Valenciana no disposa d'un sistema centralitzat d'informació, que permeta als gestors tenir coneixement de la totalitat de les subvencions sol·licitades o concedides en les distintes conselleries, amb la finalitat de detectar situacions de duplicitat que es poguessen produir pel fet que diverses línies de subvencions de distintes programes financen actuacions similars.

### **5.3 Legislació aplicable, volum i indicadors de gestió**

A més de la legislació de caràcter general aplicable continguda en el TRLHP, de la Llei de Pressuposts i d'altres disposicions, pel que fa a les ajudes que s'han de concedir dins de l'àmbit del programa "Ordenació i millora de la producció pesquera", la normativa es concreta en diverses ordres, de les quals fem a continuació un breu resum, indicant per a cada una de les línies l'objecte i la destinació.

Així mateix, amb la informació facilitada pels gestors corresponent a les línies de subvenció, tant corrents com de capital, s'ha fet un resum dels expedients resolts per províncies i línies, amb els imports globals subvencionats i la seua comparació amb les dotacions definitives de cada línia.

#### **Transferències corrents**

##### **Línia 205, "Ajudes a la formació maritimopesquera"**

Les actuacions desenvolupades en formació maritimopesquera s'estructuren en dos sublínies plenament diferenciades, encaminades -per una part- al foment de la realització de cursos especialitzats per part de les organitzacions del sector i -de l'altra- a la

concessió de beques als alumnes matriculats en l'Institut Politècnic Marítimopesquer del Mediterrani, amb seu al port d'Alacant.

La dotació inicial d'aquesta línia va ser de 100.817 milers de pessetes, que després d'una modificació de crèdits va quedar reduïda a 93.613 milers de pessetes (vegeu el quadre 5.1). La distribució d'aquella entre les dues sublínies exposades en el paràgraf anterior, assigna 22.901 milers de pessetes per a la concessió de beques -amb el detall que es mostra en l'apartat *b* d'aquest epígraf- i 70.712 milers de pessetes per a la concessió d'ajudes per a la realització d'accions formatives en el sector.

#### **a) Ajudes per a accions formatives**

L'ordre de primer de març de 1995 de la Conselleria d'Agricultura i Pesca estableix un sistema d'ajudes en col.laboració amb el Fons Social Europeu, que en finança el 75%, dirigides a sufragar les despeses incorregudes com a conseqüència de les accions formatives en el sector marítimopesquer que es realitzen en el territori de la Comunitat Valenciana.

En l'article tercer de l'ordre, es detallen els cursos o les accions que s'han de realitzar; així com el nombre d'assistents necessari.

La normativa detalla també els diversos tipus de despesa computables a l'efecte de la subvenció, els criteris que cal tenir en compte per a la valoració dels projectes formatius, la tramitació de les ajudes i la documentació justificativa necessària. S'hi té en compte també la possibilitat d'anticipar el 40% de l'import total subvencionat, amb la presentació prèvia -per part del beneficiari- del corresponent aval bancari.

La dotació inicial d'aquesta sublínia ascendia -segons l'article nové de l'ordre- a 75.613 milers de pessetes, i al llarg de l'exercici es va veure reduïda a 70.712 milers de pessetes.

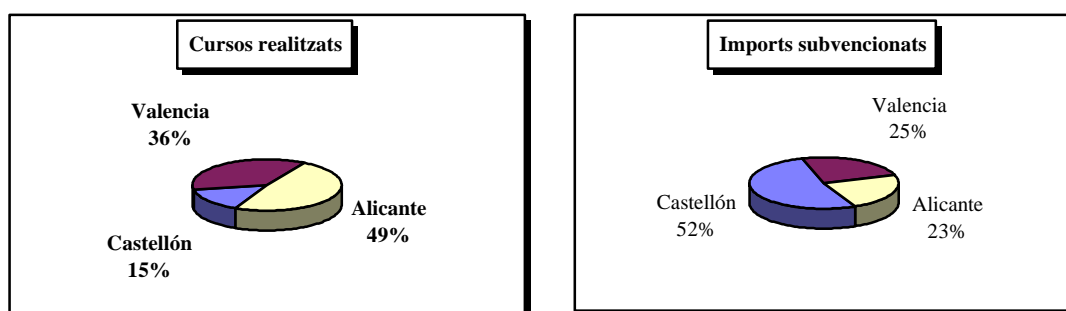
La competència per a resoldre les ajudes està centralitzada i delegada en el director general de Producció Agrària i Pesca.

En els quadres 5.2 i 5.3 es mostra un resum de les actuacions subvencionades per províncies, i els cursos realitzats (importos en milers de pessetes):



Províncies	Nombre sol.licituds	Expedients tramitats	Expedients resolts	Nombre cursos	Import
Castelló	7	5	5	5	18.530
València	7	7	7	12	8.883
Alacant	28	23	16	16	8.163
<b>TOTAL</b>	<b>42</b>	<b>35</b>	<b>28</b>	<b>33</b>	<b>35.576</b>

### Distribució territorial de les actuacions subvencionades



Quadre 5.2

Cursos		N. hores curs	Import total	Nombre alumnes		
Descripció	Nombre			Matricul.	Assistents	Aprovats
- Activitat pesquera: marc legal	1	10	185	33	33	-
- Manteniment equips elèctrics en vaixells pesca	1	20	300	14	14	-
- Hidràulica en vaixells de pesca	1	15	225	13	13	-
- Iniciació al manteniment d'arts i aparells	1	25	490	23	23	-
- Muntatge i manteniment d'arts i aparells	1	40	750	21	21	-
- Radiotelefonista naval	1	60	1.028	20	20	10
- Patró de 2ª. Pesca litoral	1	300	3.650	22	22	15
- Competència mariner	1	100	1.745	24	24	8
- Competència mariner	1	200	3.551	19	19	13
- Mecànic naval de 2ª. Mòdul I	1	254	4.555	21	18	4
- Mecànic naval de 2ª. Mòdul I	1	200	3.428	18	18	9
- Mecànic naval de 2ª. Mòdul I	1	239	3.345	30	17	8
- Lluita contra incendis en la mar I	6	150	3.095	97	97	97
- Supervivència en la mar I	5	126	2.706	77	77	77
- Lluita contra incendis/ Supervivència en mar I	10	150	6.523	110	110	110
<b>TOTALS</b>	<b>33</b>	<b>1.889</b>	<b>35.576</b>	<b>542</b>	<b>526</b>	<b>351</b>

Quadre 5.3

L'import de les subvencions concedides, 35.576 milers de pessetes, representa només el 50% de la dotació definitiva. L'import mitjà per expedient és de 1.271 milers de pessetes; mentre que el cost mitjà d'un curs es situa en 1.078 milers de pessetes.

**b) Concessió de beques als alumnes de l'Institut Politènic Maritimopesquer del Mediterrani**

Amb l'ordre de 23 de maig de 1994 de la Conselleria d'Agricultura i Pesca, es regula el suport econòmic a l'alumnat de l'Institut, mitjançant l'oferta d'un sistema racional de beques, dirigit a aquells que disposen de menys recursos econòmics per a la realització d'estudis de formació professional i educació permanent d'adults. Aquestes ajudes són també cofinançades pel Fons Social Europeu.

Les beques citades es concedeixen per manutenció i allotjament, distingint entre mitja manutenció (per a alumnes que resideixen en localitats ubicades entre deu i trenta quilòmetres del centre) i manutenció completa i allotjament (per a alumnes residents a més de trenta quilòmetres).

L'article 8 de l'ordre estableix els criteris de valoració socioeconòmica (nivell de renda, membres de la unitat familiar i d'altres complementaris) i acadèmica, per mitjà dels quals es puntuaran i ordenaran les sol·licituds rebudes per la comissió avaluadora que es crea a aqueix efecte; la concessió de les beques, la resol el director general a proposta de la comissió esmentada.

La concessió de beques per al curs 1995-1996 es convoca mitjançant una resolució de 15 de juny de 1995, del director general, i s'hi estableix el nombre de beques que s'han de concedir i les quanties per cada concepte, així com el termini de presentació de sol·licituds.

En el curs 1995-1996 s'han concedit un total de 88 beques, 57 de les quals corresponen a manutenció completa i allotjament; l'import total de la subvenció ascendeix a 26.776 milers de pessetes. En el quadre 5.4 es mostra un resum de les ajudes concedides i la seua comparació amb les corresponents a l'anterior curs acadèmic (imports en milers de pessetes).

Curs	Nombre beques		Import Subvenció	Distribució anualitats		
	Mitja	Completa+Allotj.		1994	1995	1996
1994-95	31	45	20.964	6.988	13.976	
1995-96	31	57	26.776		8.925	17.851
<b>Imports mensuals (*)</b>			<b>TOTALS</b>	<b>6.988</b>	<b>22.901</b>	<b>17.851</b>
- 1994-95	11,5	43,8				
- 1995-96	12,0	45,7				
<b>% increment</b>	<b>4,3%</b>	<b>4,3%</b>				

(\*) D'acord amb el que s'estipula en l'ordre.

Quadre 5.4

A fi d'optimar l'eficiència en la concessió d'aquestes ajudes, es recomana analitzar i revisar els condicionants relatius a les distàncies quilomètriques i a les quanties que s'estableixen en la normativa; cosa que comportarà necessàriament l'actualització de tals condicionaments, en atenció al col·lectiu a què van dirigides.

#### ***Línia 1607, "Paralització temporal de la flota pesquera"***

La normativa reguladora d'aquestes ajudes es detalla en l'ordre de 2 de gener de 1995 de la Conselleria d'Agricultura i Pesca. Segons aquesta ordre, podran accedir a les ajudes aquells vaixells que tinguen el seu port base a la Comunitat Valenciana. Aquesta ajuda consisteix en una prima diària per immobilització del vaixell, fixada d'acord amb un barem establert en funció del tonatge de registre brut (TRB) de cada embarcació.

La immobilització esmentada haurà de tenir una duració d'un a tres mesos continuats, i són computables -a l'efecte de l'ajuda- solament els dies hàbils de pesca establerts en la legislació autonòmica.

Per acollir-se a aquestes ajudes, les organitzacions pesqueres hauran de presentar a l'Administració un pla de paralització temporal, en el qual s'indique la modalitat de pesca, la relació de vaixells que l'efectuaran i les seues característiques, el període i els motius de la paralització.

Durant l'exercici de 1995, només presentà plans de paralització temporal -tant per a la modalitat de cèrcol, com per a la d'arrossegall, la Federació Provincial de Confraries de Pescadors de Castelló.

La dotació pressupostària d'aquesta línia va ser de 230.000 milers de pessetes. En funció de la dotació i tenint en compte les sol·licituds presentades, hom resolgué fixar el nombre màxim de dies hàbils subvencionats en 37.

En el quadre 5.5 es mostra el detall de les ajudes en l'exercici de 1995.

<b>Modalitats</b>	<b>Període Paralització</b>	<b>Ports</b>	<b>N. total vaixells</b>	<b>N. vaixells paralitzats</b>	<b>% paralít.</b>	<b>TRB paralít.</b>	<b>Import mils ptes.</b>	<b>% s/ Total</b>
Cèrcol	Des. 94 - gener 95	Castelló	51	48	94	2.605	72.279	
	Des. 94 - Gener 95	Burriana	2	2	100	79	2.297	
	Des. 94 - Gener 95	Vinaròs	2	1	50	41	1.202	
	Des. 94 - Gener 95	Peníscola	1	1	100	47	1.350	
<b>Total cèrcol</b>			<b>56</b>	<b>52</b>	<b>93</b>	<b>2.772</b>	<b>77.128</b>	<b>34</b>
<i>Cost mitjà de paralització per vaixell de cèrcol</i>							<b>1.483</b>	
Arrossegall	Juny - juliol 1995	Castelló	36	36	100	1.805	49.963	
	Juny - juliol 1995	Vinaròs	29	25	86	1.035	29.550	
	Juny - juliol 1995	Benicarló	27	25	93	1.070	29.892	
	Juny - juliol 1995	Peníscola	40	36	90	1.476	40.829	
		Burriana	22	0	0	0	0	
<b>Total arrossegall</b>			<b>154</b>	<b>122</b>	<b>79</b>	<b>5.386</b>	<b>150.234</b>	<b>66</b>
<i>Cost mitjà de paralització per vaixell d'arrossegall</i>							<b>1.231</b>	
<b>Total arrossegall i cèrcol</b>			<b>210</b>	<b>174</b>	<b>83</b>	<b>8.158</b>	<b>227.362</b>	<b>100</b>
<i>Cost mitjà total de paralització per vaixell</i>							<b>1.307</b>	
<i>Cost mitjà total de paralització per T.R.B</i>							<b>28</b>	

Quadre 5.5

Com podem observar en el quadre anterior, la paralització temporal subvencionada no ha sigut completa, quant al nombre d'embarcacions que s'han acollit a les ajudes. Aquesta situació, unida al període en què es produeixen les paralitzacions, qüestiona en gran manera la validesa de les mesures adoptades en aquesta línia per a l'obtenció dels fins esperats (re població de caladors).

Cal indicar que, de la documentació presentada per la Federació citada anteriorment, sol·licitant l'aprovació del pla de paralització temporal en la modalitat d'arrossegall, es desprén que almenys dos vaixells perceptors d'ajudes, per un import de 843 milers de pessetes, no complien els requisits exigits en la legislació per a acollir-se a aqueixes ajudes.

### **Transferències de capital**

#### **Línia 206, "Ajudes al sector pesquer (flota artesanal)"**

L'ordre de 6 de novembre de 1991 de la Conselleria d'Agricultura i Pesca, estableix unes línies d'ajuda destinades a una part de la flota artesanal i del sector aquícola, que servisquen d'estímul a la iniciativa privada per a l'execució de projectes que, per l'escassa quantia, queden fora del marc dels reglaments de la Unió Europea per a ser subvencionats.

En l'actualitat, després de les modificacions introduïdes amb les ordres de 2 de gener i 21 de juny de 1995 de la mateixa Conselleria, les ajudes s'articulen per mitjà de tres línies d'actuació:

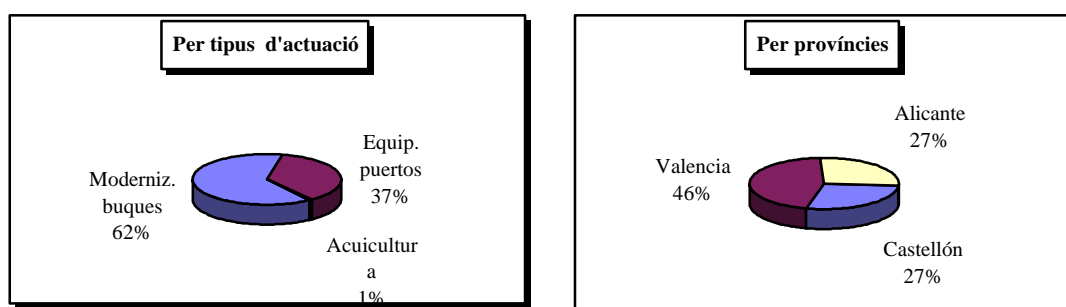
- a) Modernització d'embarcacions de cinc a dotze metres d'eslora entre perpendiculars, per a projectes d'inversió que no superen els 4 milions de pessetes.
- b) Equipament de ports pesquers. Els projectes subvencionables hauran de ser de quantia inferior als 7 milions de pessetes.
- c) Aquicultura marina, per a projectes de quantia inferior als 7 milions de pessetes.

L'import de les subvencions podrà assolir fins al 30% del pressupost aprovat per a cada un dels projectes presentats i en poden ser beneficiaris les persones físiques o jurídiques que dediquen la seua activitat a l'explotació dels recursos pesquers i a l'aquicultura a la nostra comunitat, i que hi residisquen. La dotació pressupostària per a l'exercici de 1995 és de 24 milions de pessetes.

A continuació mostrem un resum, per línies d'actuació i províncies, de les subvencions tramitades i resoltes en l'exercici (en milers de pessetes):

Actuació	Castelló			València			Alacant			Total		
	Sol.lic.	Resol.	Import	Sol.lic.	Resol.	Import	Sol.lic.	Resol.	Import	Sol.lic.	Resol.	Import
Modernitz. vaixells	11	11	1.642	30	23	5.091	9	6	1.679	50	40	8.412
Equipament ports	8	8	2.027	4	4	911	3	3	1.951	15	15	4.889
Aquicultura	-	-	-	1	1	67	-	-	-	1	1	67
<b>TOTALS</b>	<b>19</b>	<b>19</b>	<b>3.669</b>	<b>35</b>	<b>28</b>	<b>6.069</b>	<b>12</b>	<b>9</b>	<b>3.630</b>	<b>66</b>	<b>56</b>	<b>13.368</b>

### Distribució de l'import de les actuacions subvencionades



Quadre 5.6

El total de sol.licituds presentades va ser de 66 i l'import global dels projectes d'inversió de les sol.licituds resoltes favorablement, de 44.562 milers de pessetes. L'import mitjà total de les ajudes concedides és de 239 milers de pessetes. El corresponent import mitjà per tipus d'actuació i província es mostra, en milers de pessetes, en el quadre 5.7.

Actuació	Castelló	València	Alacant	Total
Modernització vaixells	149	221	280	<b>210</b>
Equipament ports	253	228	650	<b>326</b>
Aqüicultura	-	67	-	<b>67</b>

Quadre 5.7

Durant l'exercici de 1996 s'han anul.lat, per incompliment dels requisits, les subvencions concedides en cinc expedients, l'import global de les quals puja a 1.348 milers de pessetes.

#### ***Línia 828, "Ajudes amb finalitat estructural en el sector de la pesca"***

La normativa autonòmica reguladora d'aquesta línia de subvenció es recull en l'ordre de 21 de juny de 1995 de la Conselleria d'Agricultura i Pesca. Aquesta norma integra les mesures d'ordenació i de concessió d'ajudes econòmiques al sector de la pesca i l'aqüicultura considerades en el real decret 2.112/1994, de 28 d'octubre, del Ministeri d'Agricultura, Pesca i Alimentació, i en els Reglaments (CE) 3.699/1993, 2.939/1994, 3.759/1992 i 1.452/1983, que conformen la normativa comunitària en aquest àmbit.

Aquestes ajudes estructurals s'estableixen per a la realització d'accions com ara la construcció i modernització d'embarcacions de pesca, paralització definitiva o temporal (per esdeveniments imprevisibles) de vaixells, aqüicultura, condicionament de zones marines litorals, equipament de ports, comercialització dels productes de la pesca i la promoció i recerca de noves eixides comercials.

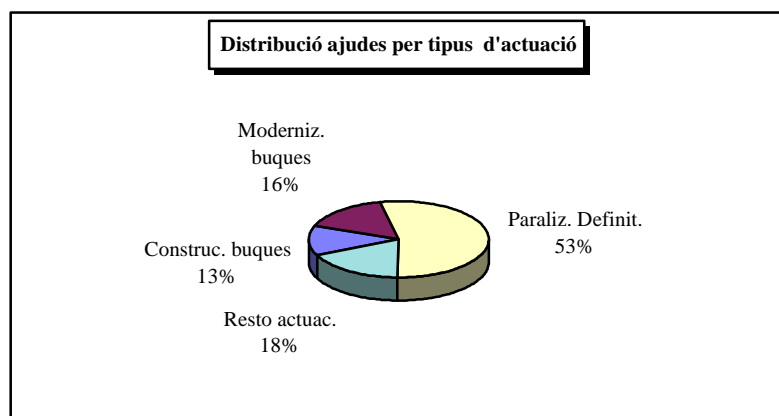
L'import de les ajudes concedides per aquests conceptes -tant autonòmiques, nacionals o provinents de la Comissió Europea que es materialitzen en l'Instrument de Finançament d'Orientació de la Pesca (IFOP)-, s'ha d'ajustar al que s'estableix en el Reglament 3.699/1993 de la CE. En aquest sentit, indiquem tot seguit els percentatges aplicats als projectes presentats, per al càlcul de la subvenció.

<b>% aplicat per al càlcul de la subvenció sobre el projecte d'inversió presentat</b>				
<b>Actuació</b>	<b>IFOP</b>	<b>MAPA</b>	<b>Generalitat</b>	<b>Total</b>
Construcció vaixells	50	5	5	60
Modernització vaixells	50	5	5	60
Paralització definitiva	75	25	-	100
Equipament de ports	50	5	20	75
Aqüicultura marina	50	5	5	60
Comercialització	50	-	-	50

MAPA: Ministeri d'Agricultura, Pesca i Alimentació

La dotació pressupostària total d'aquesta línia s'eleva a 1.374.849 milers de pessetes, dels quals 909.602 milers de pessetes corresponen a fons rebuts de la Unió Europea (IFOP) i 348.177 milers de pessetes són aportats pel Ministeri d'Agricultura, Pesca i Alimentació. La resta, 117.070 milers de pessetes, són fons propis de la Generalitat. En el quadre 5.8 es mostra la distribució de les subvencions concedides durant 1995, per actuacions i procedència dels fons (en milers de pessetes).

<b>Actuació</b>	<b>N. exps. resultats</b>	<b>Distribució de l'import subvencionat</b>				<b>%</b>
		<b>IFOP</b>	<b>MAPA</b>	<b>Generalitat</b>	<b>Total</b>	
Construcció vaixells	10	128.388	12.839	12.839	154.066	<b>13</b>
Modernització vaixells	31	155.661	15.566	15.566	186.793	<b>16</b>
Paralització definitiva	11	450.471	193.059	0	643.530	<b>53</b>
Equipament de ports	3	69.081	6.908	27.633	103.622	<b>9</b>
Aqüicultura marina	1	86.656	8.666	8.666	103.988	<b>9</b>
Comercialització	1	4.959	0	0	4.959	-
<b>TOTALS</b>	<b>57</b>	<b>895.216</b>	<b>237.038</b>	<b>64.704</b>	<b>1.196.958</b>	<b>100</b>
<b>% participació en total subvencionat</b>		<b>75</b>	<b>20</b>	<b>5</b>	<b>100</b>	



Quadre 5.8

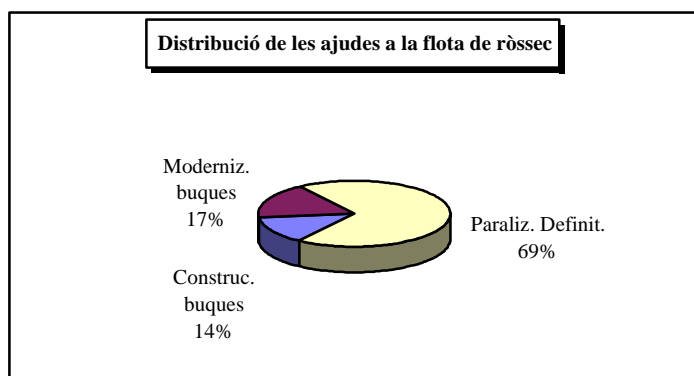
Durant l'exercici de 1995, es van rebre 129 sol.licituds d'ajuda i en foren resoltes 22. La resta d'expedients resolts, 35, correspon a sol.licituds presentades en exercicis anteriors.

Cal destacar que la totalitat de les resolucions d'expedients en 1995 es va produir en l'últim trimestre de l'exercici, a conseqüència de la tardana incorporació al pressupost dels fons rebuts de l'IFOP i del Ministeri.

Les subvencions concedides a les actuacions directament relacionades amb la flota pesquera (construcció i modernització de vaixells, paralització definitiva), s'emporten un 82% del total resolt en l'exercici, 984.389 milers de pessetes. La pràctica totalitat d'aquest import, 94%, s'ha destinat a la modalitat de pesca d'arrossegament. El detall d'aquestes ajudes es mostra en el quadre 5.9.

Modalitat de pesca	Ajudes a la flota				%
	Construcció	Modernització	Paralització	Total	
Arrossegament	125.918	160.572	640.561	927.051	<b>94</b>
Cèrcol	-	19.508	-	19.508	<b>2</b>
Tremall	28.148	6.713	-	34.861	<b>4</b>
Arts menors	-	-	2.969	2.969	-
<b>TOTAL</b>	<b>154.066</b>	<b>186.793</b>	<b>643.530</b>	<b>984.389</b>	<b>100</b>
<b>%</b>	<b>16</b>	<b>19</b>	<b>65</b>	<b>100</b>	

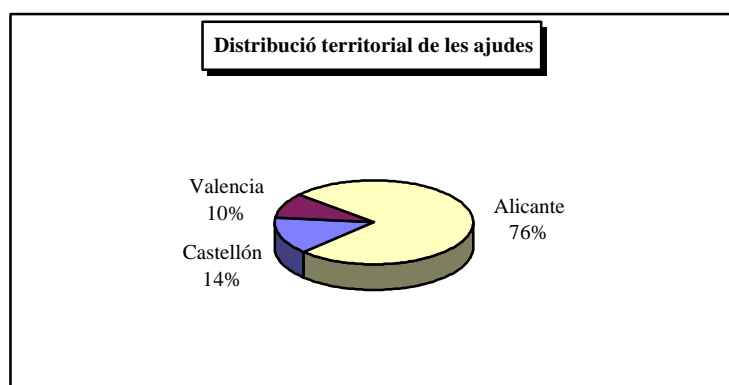




Quadre 5.9

El detall, per províncies i tipus d'actuació, dels expedients resolts es mostra en el quadre 5.10, en milers de pessetes.

Actuació	Castelló		València		Alacant		Totals		Import mitjà
	Exps. resolts		Exps. resolts		Exps. resolts		Exps. resolts		
	N.	Import	N.	Import	N.	Import	N.	Import	
Construcció vaixells	5	63.021	1	4.054	4	86.991	10	154.066	15.407
Modernització vaixells	10	68.609	2	3.539	19	114.645	31	186.793	6.026
Paralització definitiva	1	2.969	-	-	10	640.561	11	643.530	58.503
Equipament ports	2	36.404	-	-	1	67.218	3	103.622	34.541
Aqüicultura	-	-	1	103.988	-	-	1	103.988	103.988
Comercialització	-	-	1	4.959	-	-	1	4.959	4.959
<b>TOTALS</b>	<b>18</b>	<b>171.003</b>	<b>5</b>	<b>116.540</b>	<b>34</b>	<b>909.415</b>	<b>57</b>	<b>1.196.958</b>	<b>20.999</b>
<b>% sobre totals</b>	<b>31</b>	<b>14</b>	<b>9</b>	<b>10</b>	<b>60</b>	<b>76</b>	<b>100</b>	<b>100</b>	



Quadre 5.10

## **5.4 Revisió dels procediments**

A fi de verificar la raonabilitat i correcta aplicació dels procediments administratius relatius a la gestió de les subvencions, hem seleccionat i revisat una mostra d'expedients pertanyents a aquelles línies considerades més significatives, tant qualitativament com quantitativament. En total hem seleccionat onze expedients de transferències corrents i deu de capital.

A continuació indiquem les conclusions i incidències més destacables obtingudes de la revisió realitzada, per a cada una de les línies de subvenció.

### **Transferències corrents**

#### **Línia 205, "Ajudes a la formació maritimopesquera"**

##### **a) Ajudes per a accions formatives**

El termini mitjà de resolució de les sol·licituds d'ajudes es situa en dos mesos i la tramitació total fins a l'ordenació del pagament de la subvenció, entre set i vuit mesos.

Tal com hem comentat en els apartats 5.2 i 5.3, atesa l'escassa quantia que representen en conjunt aquestes ajudes, es considera necessari adoptar les mesures pertinents que agiliten la tramitació i resolució de les subvencions i que -complint la normativa legal- permeten l'escurçament dels terminis i, consegüentment, una millora en el compliment dels efectes desitjats amb la seua concessió. Aqueixes mesures haurien de passar per una delegació efectiva de competències en les direccions territorials. Així mateix, seria desitjable comptabilitzar els documents en la província d'origen; cosa que contribuiria molt positivament a reduir de forma significativa el termini en què el beneficiari percep l'ajuda sol·licitada.

Quant a la justificació de les ajudes, s'han observat algunes deficiències relacionades amb el valor probatori de la documentació presentada, la seua adequació a l'objecte de les ajudes, la raonabilitat de les despeses justificades i el període a què ve referida la dita documentació.

Hem detectat també que els beneficiaris no acrediten de forma suficient que es troben al corrent en el compliment de les seues obligacions fiscals i amb la Seguretat Social. A més a més, en els expedients revisats el beneficiari incompleix les seues obligacions com a ens retenidor d'imposts a compte per a la Hisenda pública en el pagament d'honoraris -quan pertoque.

Les incidències descrites anteriorment posen de manifest que no s'exerceix una revisió i supervisió escaients de la documentació aportada pels beneficiaris com a justificació per al cobrament de les subvencions.

##### **b) Beques concedides als alumnes de l'Institut**

Les sol·licituds de beques no són registrades d'entrada en cap cas. En conseqüència, no és possible verificar la data de la seua presentació a l'efecte del termini previst.

La documentació aportada en la majoria dels expedients revisats és insuficient i no permet la correcta aplicació del barem establert en l'article 8 de l'ordre reguladora d'aquesta línia.

#### ***Línia 1607, "Paralització temporal de la flota pesquera"***

L'ordre de pagament de la totalitat de les ajudes concedides tingué lloc durant els últims mesos de 1995, perquè els beneficiaris no van presentar la documentació requerida fins a la segona quinzena del mes de setembre; independentment del període en què es produí la paralització. Aquesta circumstància ha implicat un allargament innecessari del termini total de tramitació de les ajudes.

En la majoria dels expedients revisats, no consta que els beneficiaris hagen aportat tota la documentació considerada necessària per a la resolució dels expedients; situació que qüestiona el control i la supervisió exercits pels gestors. També hem constatat que els beneficiaris no acrediten de forma suficient que es troben al corrent en el compliment de les seues obligacions fiscals i amb la Seguretat Social.

#### **Transferències de capital**

#### ***Línia 206, "Ajudes al sector pesquer (flota artesanal)"***

Pel que fa al termini total de tramitació dels expedients (des de la sol·licitud de l'ajuda, fins a l'ordenació del pagament), s'observa que, en les ajudes per a equipament de ports, aquell es situa per regla general entre els quatre i cinc mesos. En les ajudes per a la modernització d'embarcacions, el dit termini és una mica major: es situa entre els sis i set mesos.

Segons que hem comentat en l'apartat 5.2, es considera necessari adoptar mesures escaients per a agilitar la tramitació i resolució de les subvencions, i que -complint la normativa legal- permeten l'escurçament dels terminis i, consegüentment, una millora en el compliment dels efectes desitjats amb la seua concessió. Aquestes mesures haurien de passar per una efectiva delegació de competències en les direccions territorials. Així mateix, seria desitjable comptabilitzar els documents en la província d'origen; cosa que contribuiria molt positivament a reduir de forma significativa el termini en què el beneficiari percep l'ajuda sol·licitada.

En algun dels expedients revisats no s'ha trobat l'evidència de la supervisió i valoració realitzada pel tècnic responsable de la tramitació en els serveis centrals.

Igual que en casos ja citats, els beneficiaris no acrediten de forma suficient que es troben al corrent en el compliment de les seues obligacions fiscals i amb la Seguretat Social; i en

un cas la justificació de la despesa realitzada no es considera raonable, ja que els preus aplicats en la factura són superiors als habituals del mercat.

***Línia 828, "Ajudes amb finalitat estructural en el sector de la pesca"***

Els terminis de tramitació de les ajudes considerades en aquesta línia són, per regla general, molt dilatats, a causa fonamentalment de les especials característiques de les ajudes, que en molts casos exigeixen la tramitació simultània de la sol·licitud d'ajuda i de l'autorització administrativa per a la realització de les inversions, en la qual estan involucrades tant l'Administració central, com l'autonòmica.

En la revisió s'ha posat de manifest que els expedients no contenen tota la documentació considerada necessària per a resoldre'ls; i en algun dels expedients revisats, no s'ha trobat evidència de la supervisió i valoració realitzades pel tècnic responsable de la tramitació en els serveis centrals.

També s'ha detectat que els beneficiaris no acrediten de manera suficient que es troben al corrent en el compliment de les seues obligacions fiscals i amb la Seguretat Social.

#### **5.5 Seguiment a posteriori de les subvencions concedides**

A fi de verificar la correcta aplicació a la seua finalitat de les subvencions concedides, hem seleccionat un port de la nostra Comunitat per efectuar les comprovacions pertinents.

Per la seua importància i característiques (requereixen la realització d'una inversió per part del beneficiari), hem revisat les inversions subvencionades a càrrec d'aquestes línies de subvenció del capítol VII del pressupost de despeses. En concret, les actuacions seleccionades es refereixen a la construcció i modernització de vaixells i a l'equipament de ports pesquers.

Com a resultat de la verificació realitzada, s'ha posat de manifest que, per regla general, les inversions subvencionades es troben realitzades i s'ajusten a les justificacions presentades.

## **6. INSPECCIÓ PESQUERA**

La inspecció pesquera és una actuació significativa dins de les activitats del programa. El seu objectiu és la inspecció i el control de l'activitat pesquera en els diferents sectors (arrossegament, cèrcol, marisc, pesca recreativa...) a la Comunitat Valenciana.

### **6.1 Legislació aplicable i procediments administratius**

El règim administratiu de sancions en matèria de pesca marítima i de marisc, estava establert principalment per l'ordenament estatal en la llei 53/1982, de 13 de juliol. Aquesta llei s'havia mostrat inadequada quant a infraccions, declaració i sanció que corresponien a l'Administració autonòmica competent en matèria pesquera en l'àmbit de la Comunitat Valenciana. A causa d'aquestes circumstàncies, es va aprovar la llei 2/1994, de 18 d'abril, de la Generalitat Valenciana, sobre defensa dels recursos pesquers, que té com a objectiu configurar la potestat sancionadora de la Generalitat en matèria pesquera.

En el capítol V de l'esmentada llei 2/1994, s'estableix el procediment amb què s'imposaran les sancions per incórrer en les infraccions que s'hi prevenen. Atés que el Servei de Pesca no disposa de cap manual de procediments escrit que describa les actuacions que s'han de seguir en cada cas, el circuit dels documents, les relacions interdepartamentals, les competències, funcions i responsabilitats, etc., ha calgut efectuar entrevistes amb els gestors, a fi de conèixer l'organització i els procediments aplicats en la tramitació de les sancions.

L'anàlisi de l'organització i dels procediments administratius en vigor en la tramitació de les sancions, ha posat de manifest determinades incidències que cal esmenar, per tal d'aconseguir una major eficiència, eficàcia i racionalització en la gestió d'aquests expedients. A continuació descrivim les incidències més destacades.

- a) Tal com hem comentat en l'apartat 3 d'aquest informe, en els serveis territorials existeix un cap de negociat amb suport d'auxiliars administratius, que s'encarreguen de tramitar els expedients sancionadors sense estar adscrits al programa. En aquest sentit, cal adequar l'organització del programa al funcionament real.
- b) Fins al decret 22/1996, de 5 de febrer, del Govern Valencià, pel qual s'aprova el nou Reglament Orgànic i Funcional (ROF), no estava ben definit quin era el lloc de treball competent en matèria d'inspecció pesquera. En la disposició addicional segona del ROF, s'ha solucionat el problema, establint que el cap de la unitat competent en matèria de pesca marítima a què es refereix la llei de la Generalitat Valenciana 2/1994, de 18 d'abril, sobre la defensa dels recursos pesquers, és el tècnic de pesca marítima dels serveis territorials.
- c) Cal establir els mecanismes de control necessaris per a no perdre informació sobre les actes alçades per la unitat d'inspecció. Aquesta informació és necessària

per a efectuar el seguiment i control de la tramesa als serveis territorials de les actes susceptibles de sanció.

- d) El llibre de registre d'expedients sancionats, el porten en els tres serveis territorials de forma manual. En aquest sentit, es recomana usar recursos informàtics en la tramitació de les actes i sancions; cosa que comportaria una major eficiència i eficàcia a l'hora d'obtenir, assegurar i explotar la informació.
- e) La unitat d'inspecció ha elaborat un informe anual sobre les actuacions dutes a terme, en el qual s'indiquen les necessitats i els suggeriments per a millorar el funcionament de la dita unitat. Els responsables de la gestió del programa han comunicat a aquesta institució que han procedit a l'estudi del citat informe, per tal d'establir els objectius anuals de l'activitat inspectora, atenent -en tant com siga possible- les recomanacions contingudes en l'informe, tant les referides a actuacions en determinats sectors, com pel que fa a la dotació de mitjans per al millor funcionament de tal activitat.
- f) Es recomana adoptar les mesures pertinents per a agilitar la tramitació i resolució dels expedients sancionadors; cosa que comportarà una millora en el compliment de l'eficàcia perseguida amb la imposició de les sancions.

## **6.2 Volum d'activitat i indicadors de gestió**

Fins a l'exercici de 1994, comptaven només amb els dos auxiliars d'inspecció i l'activitat inspectora del Servei de Pesca es limitava a inspeccions en què únicament informaven de les incidències detectades, sense alçar actes sancionadores. En l'exercici de 1994, s'hi va incorporar un inspector, el qual, juntament amb els dos auxiliars d'inspecció, conformen la unitat d'inspecció en els serveis centrals. En aquest exercici entrà en vigor la lei 2/1994, de 18 d'abril, de la Generalitat Valenciana, sobre defensa dels recursos pesquers.

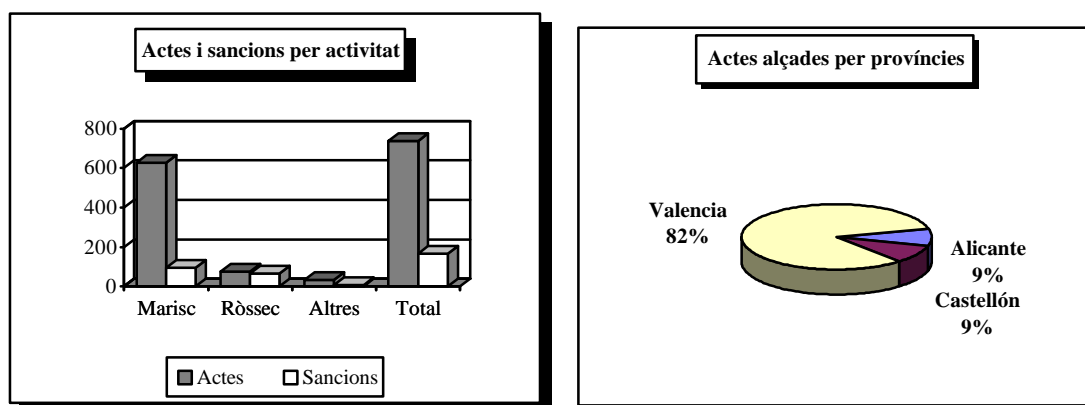
Tal com hem comentat en l'apartat 3 del present informe, aquesta unitat depén orgànicament de la secció de formació i inspecció; però funciona directament sota la supervisió del cap del servei. En funció del volum de gestió i del funcionament real, es recomana estudiar l'organització actual de la inspecció, a fi de dotar-la amb els mitjans materials i personals adequats per a una major eficàcia i eficiència en el compliment de les seues funcions.

El quadre 6.1 mostra el resum de les actuacions inspectores dutes a terme per la unitat d'inspecció del Servei de Pesca en l'exercici de 1995.

Resum de l'activitat								
Concepte	Actes per província			Actes per tipus d'activitat				Total
	Al.	Cs.	Vcia.	Marisc	Arrosseg.	Cèrcol	D'altres	
Actes alçades	63	68	606	627	75	30	5	737
<b>% s/Total</b>	<b>9</b>	<b>9</b>	<b>82</b>	<b>85</b>	<b>10</b>	<b>4</b>	<b>1</b>	<b>100</b>
Exps. sancion. (a)	30	28	109	94	66	5	2	(a)167
<b>%s/Total</b>	<b>18</b>	<b>17</b>	<b>65</b>	<b>57</b>	<b>40</b>	<b>3</b>	<b>0</b>	<b>100</b>
<b>Indic. sanc./actes alç.</b>	<b>48</b>	<b>41</b>	<b>18</b>	<b>15</b>	<b>88</b>	<b>17</b>	<b>40</b>	<b>23</b>

Nota (a): Expedients sancionadors d'infraccions comeses en 1995. El total d'expedients iniciats en aquest exercici és de 210 (inclou expedients d'infraccions comeses a finals de 1994).

### Distribució dels expedients de la unitat d'inspecció



Quadre 6.1

D'acord amb la informació que ens han proporcionat, en l'exercici de 1995 la unitat d'inspecció ha alçat 737 actes; això significa un increment d'un 13% respecte a l'exercici anterior (654 actes).

Com podem observar en el quadre 6.1, el 82% de les actes, les han alçades a la província de València. Aquesta província presenta l'índex més baix (18%) de les tres, quant a l'incoació d'expedients sancionadors, per tal com les actuacions en aquesta província s'han centrat bàsicament en el marisc. Les actes alçades per aquest tipus d'activitat, de pesca de marisc, suposen el 85% de les actes totals; les sancions imposades a conseqüència de les actes tenen majoritàriament la qualificació de lleus. Així mateix, aquesta activitat presenta l'índex d'incoació d'expedients sancionadors més baix de totes les activitats (15%).

L'activitat que presenta un major indicador d'expedients sancionadors és l'arrossegament (88%), ja que majoritàriament són sancions qualificades com a greus. Tanmateix, en l'exercici de 1995, en aquesta activitat només s'alçaren 75 actes (10% del total). Atesa la

repercussió de l'arrossegament (art no selectiva de pesca) en la protecció del medi marí i la conservació de les espècies, es recomana reforçar les actuacions inspectors sobre aqueixa modalitat. La mateixa recomanació es pot aplicar, a fi de preservar de forma més eficaç els recursos pesquers, a totes les arts no selectives de pesca que es practiquen a la nostra Comunitat.

L'indicador del nombre d'expedients sancionadors (167) sobre el total d'actes (737) és del 23%, que s'ha de considerar baix.

Segons la informació proporcionada a aquesta institució, del total dels 167 expedients sancionadors, se n'havien resolt 87 a 31 de desembre de 1995, amb el resultat que indiquem en el quadre següent:

<b>RESULTAT DELS EXPEDIENTS DE LA UNITAT D'INSPECCIÓ</b>					
<b>Qualificació</b>	<b>Províncies</b>			<b>Total</b>	<b>%s/Total</b>
	<b>Al.</b>	<b>Cs.</b>	<b>Vcia.</b>		
Lleus	8	5	57	70	42
Greus	2	6	9	17	10
<b>Resultats</b>	<b>10</b>	<b>11</b>	<b>66</b>	<b>87</b>	<b>52</b>
Pendents de resoldre	20	17	43	80	48
<b>TOTAL</b>	<b>30</b>	<b>28</b>	<b>109</b>	<b>167</b>	<b>100</b>

<b>RESULTAT DELS EXPEDIENTS RESOLTS DE LA UNITAT D'INSPECCIÓ</b>					
	<b>Província</b>			<b>Total</b>	<b>%s/Total</b>
	<b>Al.</b>	<b>Cs.</b>	<b>Vcia.</b>		
Amb multes	5	4	40	49	<b>56</b>
Lleus amb advertència	5	1	10	16	<b>19</b>
Sobresseguts-arxivats	0	6	16	22	<b>25</b>
<b>Total exps. resolts</b>	<b>10</b>	<b>11</b>	<b>66</b>	<b>87</b>	<b>100</b>
Import multa (milers ptes.)	712	740	3.092	4.544	
Expedients cobrats	2	0	7	9	
Cobraments (milers ptes.)	392	0	77	469	
<b>% Grau de cobraments</b>	<b>55</b>	<b>0</b>	<b>2</b>	<b>10</b>	

Quadre 6.2

Del total dels 49 expedients amb resultat de multa, 9 ho han sigut per qualificació greu, amb multa de 2.570 milers de pessetes. Els altres 40 expedients han sigut qualificats com a lleus, i generen multes per quantia de 1.974 milers de pessetes.



Els expedients arxivats o sobreseguts constitueixen el 25% del total d'expedients resolts.

Tal com s'observa en el quadre 6.2, dels 49 expedients, amb multes per un import total de 4.544 milers de pessetes, només s'havien cobrat 9 expedients, per una quantia total de 469 milers de pessetes; cosa que denota un baix índex de cobraments (10%), que és conseqüència dels dilatats terminis de tramitació.

Aquesta Sindicatura ha obtingut l'indicador del termini mitjà entre la data de la infracció i la de resolució, en aquells expedients resolts. El dit termini mitjà és de cinc mesos en els expedients qualificats com a greus i de quatre mesos en els lleus. Aquests terminis tan llargs es deuen bàsicament als problemes en el procés de notificació i a la presentació de nombrosos recursos en les distintes fases de la tramitació.

Al total dels 49 expedients resolts amb multes, s'havien presentat deu recursos; cosa que dóna un índex del 20%. El termini mitjà de resolució dels recursos ha sigut de 2,2 mesos, que ha de ser reduït en tant com siga possible.

### **6.3 Revisió dels procediments**

A fi d'analitzar la raonabilitat del funcionament dels procediments, aquesta Sindicatura ha revisat una mostra d'expedients sancionadors. D'aquesta revisió, es desprenen les observacions següents:

- a) El termini mitjà que transcorre entre l'enviament de l'acta d'infracció de la unitat d'inspecció des dels serveis centrals als territorials, ha sigut de vint dies, amb un interval de set i quaranta-sis dies. Aquest termini es considera excessiu, tenint en compte que l'article 18 de la llei 2/1994 indica que l'acta es cursarà sense dilació als serveis territorials, a fi de ser incoat pel cap de la unitat.
- b) S'han detectat alguns expedients les infraccions dels quals havien prescrit, perquè havia transcorregut el termini previst en l'article 12 de la llei 2/1994.
- c) S'han observat determinades incidències en el procés de notificació, sobre el qual es poden efectuar les consideracions següents:
  - La notificació s'ha de fer tant al patró de l'embarcació, com a l'armador, ja que -tal com explicita l'article 2 de la llei 2/1994- tots dos són responsables de les accions i omissions tipificades com a infraccions en aqueixa llei.
  - Cal obtenir tota la col.laboració possible dels funcionaris de les confraries, en el procés de notificació.
- d) En el tres serveis territorials s'ha observat que, en diversos expedients, s'ha produït un retard a l'hora de trametre'ls a la via de constreyniment.

- e) És necessària la coordinació amb la Conselleria d'Economia i Hisenda, perquè aquesta proporcione la informació pertinent sobre els expedients cobrats; cosa que evitaria que foren enviats a la via de constrenyiment expedients el subjecte passiu dels quals ja ha realitzat el pagament.

## 7. EFICÀCIA

La Llei de Pressuposts de la Generalitat Valenciana per a l'exercici de 1995, considera els objectius bàsics perseguits amb aquest programa de despesa. Aqueixos objectius estan quantificats. Com a resultat del treball realitzat per aquesta Sindicatura, no s'ha trobat constatació que els gestors hagen efectuat el seguiment dels objectius prevists a partir de la comparació amb els realment aconseguits i explicant les desviacions tècniques i financeres que -si és el cas- haurien pogut derivar de tal comparança. A petició d'aquesta Sindicatura, els gestors han indicat els objectius assolits, que es comparen en el quadre 7.1 amb els objectius prevists en la Llei de Pressuposts per a 1995.

<b>EFICÀCIA EN LA CONSECUCIÓ DELS OBJECTIUS PREVISTES EN LA LLEI DE PRESSUPOSTS PER A 1995</b>			
<b>Descripció de l'objectiu</b>	<b>Objectius prevists (a)</b>	<b>Objectius assolits s/ gestors (b)</b>	<b>Diferència (b) - (a)</b>
<b>1. Regulació sector pesca i aqüicultura</b>			
a.- Autoritzacions pesqueres	250	258	8
b.- Esculls i reserves	5	7	2
c.- Estats estadística pesquera	300	384	84
d.- Expedients sancionadors	400	738	338
e.- Expedients ajuda al sector pesquer	200	268	68
f.- Expedició llicències pesca recreativa	1.000	5.092	4.092
g.- Estudis i conveni medi marí	10	16	6
h.- Instal.lacions marines	2	1	(1)
<b>2. Formació nauticopesquera</b>			
a.- Alumnes oficials matriculats en l'Institut	310	327	17
b.- Cursets	11	54	43
c.- Alumnes lliures presentats a exàmens	747	2.600	1.853

Quadre 7.1

Els objectius prevists en el programa que consten en la Llei de Pressuposts per a 1995, no han sigut definits adequadament, malgrat haver-los quantificats. Tal circumstància fa que aquesta institució no haja pogut contrastar la raonabilitat d'aqueixos objectius prevists i comparar-los amb els aconseguits, i explicar -si n'hi ha- les desviacions tècniques i financeres.

A causa d'aqueixa inadequada definició, no s'han pogut associar amb total fiabilitat els objectius prevists amb les dotacions pressupostàries corresponents. En aquest sentit, es recomana que, a l'hora de formular els objectius, s'hi indique -en tant com siga possible- la inversió prevista associada a aquells, de manera que pugua ser comparada amb la real.

Algunes de les diferències que s'observen en el quadre 7.1 entre els objectius prevists i assolits, segons els gestors, i les derivades dels objectius aconseguits comprovats per aquesta Sindicatura, posen de manifest que els objectius prevists corresponents tampoc no estaven adequadament quantificats.

Com a conseqüència dels punts anteriors, es recomana que els gestors definisquen uns objectius clars, concisos, concrets, assolibles i adequadament quantificats, en totes les àrees de la seua gestió; i que porten a efecte posteriorment el seguiment dels objectius prevists, comparant-los amb els realment obtinguts i explicant -si és el cas- les desviacions tècniques i financeres que sorgisquen d'aqueixa comparació.

Això no obstant, i a l'objecte d'analitzar l'eficàcia de l'àrea de **concessió de subvencions**, que és la més important quantitativament del programa, aquesta Sindicatura ha elaborat el quadre 7.2, on consten els **indicadors del grau de resolució favorable** (que relaciona el total d'expedients resolts favorablement, amb el nombre de sol.licituds presentades) i el **grau de disposició** (que indica l'import disposat de les dotacions pressupostàries per a cada línia de subvenció del capítol IV, "Transferències corrents", i del capítol VII, "Transferències de capital").

GRAU DE RESOLUCIÓ I DISPOSICIÓ DE FONTS EN LA CONCESSIÓ DE SUBVENCIIONS								
Codi línia	Descripció	Expedients			Imports (milers ptes.)			
		Nombre sol.licit.	Nombre resols.	% Grau resolució	Pressup. definitiu	Import concedit	% Grau dispos.	
205	<b>Ajudes a la formació</b>	<b>188</b>	<b>116</b>	<b>62</b>	<b>93.613</b>	<b>58.477</b>	<b>63</b>	
	- Ajudes per a accions formatives	42	28	67			35.576	
	- Beques alumnes Institut	146	88	60			22.901	
1607	<b>Paralització temporal flota</b>	<b>174</b>	<b>174</b>	<b>100</b>	<b>230.000</b>	<b>227.362</b>	<b>99</b>	
	- Cèrcol	52	52	100			77.128	
	- Arrossegament	122	122	100			150.234	
206	<b>Ajudes s. pesquer (f. artesanal)</b>	<b>66</b>	<b>56</b>	<b>85</b>	<b>31.457</b>	<b>13.368</b>	<b>43</b>	
	- Modernització embarcacions	50	40	80			8.412	
	- Equipament de ports	15	15	100			4.889	
	- Aqüicultura	1	1	100			67	
828	<b>Ordenació s. pesquer (estruc.)</b>	<b>148</b>	<b>58</b>	<b>39</b>	<b>1.374.849</b>	<b>1.196.958</b>	<b>87</b>	
	- Construcció vaixells	41	10	24			154.066	
	- Modernització vaixells	79	31	39			186.793	
	- Paralització definitiva	22	12	55			643.530	
	- Equipament ports	4	3	75			103.622	
	- Aqüicultura	1	1	100			103.988	
	- Comercialització	1	1	100			4.959	
<b>TOTALS</b>		<b>576</b>	<b>404</b>	<b>70</b>	<b>1.729.919</b>	<b>1.496.165</b>	<b>86</b>	

Quadre 7.2

Com podem observar en el quadre 7.2, el grau de resolució més baix, el presenta la línia 828, "Ordenació del sector pesquer", amb un 39%, a causa principalment que el termini de tramitació de les sol.licituds és dilatat -tal com hem comentat en apartats anteriors d'aquest informe. Això no obstant, el grau de disposició de fons d'aqueixa línia es considera satisfactori (87%).

El grau de disposició global arriba al 86%, que pot considerar-se satisfactori. Això no obstant, el dit indicador és baix en les línies 205, "Ajudes a la formació", (63%) i 206, "Ajudes al sector pesquer (flota artesanal)", (43%). En aquest sentit, i per tal de millorar l'eficàcia dels fons disponibles, cal analitzar les causes per les quals a la fi de l'exercici no s'ha disposat la major quantia possible, i esmenar-les en tant com siga possible en exercicis posteriors.

## **8. RESUM DELS ASPECTES MÉS SIGNIFICATIUS I RECOMANACIONS PER A MILLORAR LA GESTIÓ**

- 1.- Els **objectius bàsics** del programa fiscalitzat són la modernització del sector pesquer i de l'aqüicultura, procurant la millora del medi natural i potenciant les pesqueres; així com la formació nauticopesquera (apartat 1).
- 2.- El pressupost inicial del programa ha experimentat **modificacions de crèdit** significatives (apartat 2.1), que han produït un increment net del 141% i que es deuen principalment a les generacions de crèdit, per un import total de 1.393 milions de pessetes. Entre aquestes generacions, destaca l'aprovada per import de 1.258 milions de pessetes, que correspon a les aportacions tant de l'Instrument Financer de l'Orientació de la Pesca, procedents de fons comunitaris (910 milions de pessetes), com a les aportacions del Ministeri d'Agricultura, Pesca i Alimentació (348 milions de pessetes), destinades a ajudes per a les intervencions estructurals en el sector de la pesca, l'aqüicultura i la transformació i comercialització de productes de la pesca.
- 3.- Quant a l'**execució pressupostària a 31 de desembre de 1995**, els graus de disposició (86%), execució (74%) i compliment (24%) assolits en el conjunt del programa, es consideren millorables (vegeu els quadres 2.3, 4.1 i 5.1), especialment en el capítol VII, "Transferències de capital", en el qual aquests indicadors haurien sigut superiors si s'havien generat abans els crèdits que finançaven les subvencions que s'hi havien de concedir.
- 4.- Quant a l'organització i els **mitjans del programa**, a fi d'incrementar-ne l'eficàcia i eficiència es recomana revisar l'organització actual dels serveis territorials, perquè queden clarament delimitades les funcions, competències i responsabilitats de cada lloc, adequant tal organització al funcionament real dels tres serveis territorials.

Aquesta Sindicatura ha proporcionat, als responsables de la gestió del programa en els serveis centrals i territorials, un qüestionari sobre l'organització i els mitjans, a partir del qual s'han posat de manifest diversos aspectes (comentats en l'apartat 3.2.1), la correcció dels quals redundarà en un increment de l'eficàcia i l'eficiència en la gestió.

En l'exercici de 1995 s'han traspassat les funcions i els serveis de l'Administració de l'Estat a la Comunitat Valenciana en matèria de confraries de pescadors. El total de treballadors transferits que s'adscriuen al programa 714.10, ha sigut de 46, el cost anual dels quals per a l'exercici de 1995, per a la Generalitat Valenciana, és de 146.463 milers de pessetes, després del procés de reclassificació. Una vegada assumida la transferència d'aquests funcionaris, es pot recomanar al Servei de Pesca que realitze les adaptacions funcionals i organitzatives escaients per a un millor aprofitament dels recursos humans disponibles.

Es recomana adoptar les mesures necessàries per a millorar el procediment de pagament i justificació de les despeses per dietes als membres de la unitat d'inspecció.

- 5.- Quant a la **contractació**, en l'exercici de 1995 s'han iniciat tretze expedients de contractació per un import de licitació total de 135.793 milers de pessetes. Nou d'aquests expedients, per 121.113 milers de pessetes d'import conjunt de licitació (89% del total), foren tramitats a finals de l'exercici de 1995: n'han adjudicats dos a principis de març de 1996 i els altres estan pendents d'adjudicar a 27 de març de 1996 (quadres 4.2 i 4.3).

En la contractació d'una assistència tècnica per a la realització de l'*"anàlisi de les organitzacions pesqueres"*, per import de 2.800 milers de pessetes, no es considera prou justificada l'adjudicació realitzada per l'òrgan de contractació.

Es recomana coordinar la contractació dels serveis d'helicòpters per a vigilància pesquera amb d'altres departaments de l'Administració de la Generalitat Valenciana que també els utilitzen, a l'objecte de -si és el cas- obtenir millors condicions en la contractació.

- 6.- Quant a la **concessió de subvencions**, les dotacions definitives per a l'exercici de 1995 dels capítols IV, "Transferències corrents", i VII, "Transferències de capital", de l'estat de despeses, pugen en conjunt a 1.722.462 milers de pessetes; que suposen el 80% del pressupost definitiu del programa. En el quadre 5.1 es mostra l'execució pressupostària d'aquests dos capítols.

Quant als procediments vigents per a la concessió de subvencions, l'anàlisi realitzada per aquesta institució ha posat de manifest els aspectes més significatius següents:

- S'exigeix als sol·licitants de subvencions la presentació per duplicat de tota aquella documentació detallada en la convocatòria com a necessària. La raó al·ludida és la duplicació d'arxius existent entre els serveis centrals i els territorials. Açò origina un increment de les tasques administratives, dels volums d'arxius i de les despeses de funcionament derivats de la formalització dels expedients, que ha de ser corregit.
- El registre i control dels expedients en els tres serveis territorials es realitza manualment; raó per la qual es recomana la dotació dels recursos informàtics que faciliten i simplifiquen les tasques de gestió administrativa.
- Es produeix una duplicitat en la revisió de la documentació aportada en les sol·licituds d'ajudes, atés que s'efectuen tant en els serveis territorials, com en el servei gestor de la direcció general en la conselleria.

- Cal estudiar la possibilitat de descentralitzar la competència de resolució de determinades ajudes delegant-la en els serveis territorials. En aquest sentit, és necessari que aquests serveis territorials compten amb uns serveis de gestió econòmica adequats, que serviren per a agilitar la gestió, amb la consegüent millora de l'eficàcia. Així mateix, caldria transferir a les intervencions territorials de la Conselleria d'Economia i Hisenda la competència per a comptabilitzar i intervenir tots els expedients que es gestionen en el seu àmbit territorial. La implantació del nou model organitzatiu considerat, implicarà un escurçament dels terminis totals de resolució i pagament de les ajudes sol·licitades, i una significativa millora en la gestió dels recursos disponibles.
- Es recomana l'adopció de les mesures necessàries en alguna línia (ajudes a la formació), quant al control de la seua execució i del compliment dels requisits exigits per a la concessió de les subvencions; així com la realització d'una anàlisi sobre la raonabilitat dels costos justificats pels beneficiaris. Això redundarà en una utilització més eficient dels recursos disponibles.
- D'altra banda, tal com s'ha posat de manifest en informes anteriors, la Generalitat Valenciana no disposa d'un sistema centralitzat d'informació, que permeta als gestors tenir coneixement de la totalitat de subvencions sol·licitades o concedides en les distintes conselleries, amb la finalitat de detectar situacions de duplicitat que es poguessen produir pel fet que diverses línies de subvenció de distints programes financen actuacions similars.

La paralització temporal subvencionada (línia 1607, "Paralització temporal de la flota pesquera"), no ha sigut completa, pel que fa al nombre d'embarcacions que s'han acollit a les ajudes (vegeu el quadre 5.5). La dita situació, unida al període en què s'efectuen les paralitzacions, qüestiona l'efectivitat de les mesures adoptades en aquesta línia per a l'obtenció dels fins esperats (repoblació de caladors). En aquesta línia de paralització temporal, en la modalitat d'arrossegament, de l'anàlisi realitzada es desprén que almenys dos vaixells receptors d'ajudes no complien els requisits exigits en la legislació per a acollir-se a aquestes; raó per la qual és menester prendre les mesures oportunes per a reintegrar l'import concedit, que ascendia a 843 milers de pessetes.

A fi de verificar la raonabilitat i correcta aplicació dels procediments administratius relatius a la gestió de les subvencions, hem seleccionat i revisat una mostra d'expedients pertanyents a aquelles línies considerades més significatives, tant qualitativament com quantitativa. D'aquesta anàlisi es desprenen els següents aspectes més significatius:

- És necessari adoptar les mesures pertinents que permeten agilitar la tramitació i resolució de les subvencions i que, complint la normativa legal, permeten escurçar els terminis i, consegüentment, millorar el compliment dels efectes desitjats amb la seua concessió.



- S'han detectat determinades incidències, posades de manifest en els apartats 5.4.a i b, que constaten que no s'exerceix una revisió i supervisió escaients de la documentació aportada pels beneficiaris en la sol·licitud i justificació per al cobrament de les subvencions.

- 7.- Quant a la **inspecció pesquera**, es recomana coordinar-ne les actuacions, de manera que aquestes resulten tan eficaces i eficients com siga possible.

L'anàlisi de l'organització i dels procediments administratius vigents en la tramitació de les sancions, ha posat de manifest determinades incidències comentades en l'apartat 6.1 que cal esmenar, a l'objecte d'aconseguir una major eficiència, eficàcia i racionalització en la gestió d'aquests expedients.

En funció del volum de gestió i del funcionament real, es recomana estudiar l'organització actual de la unitat d'inspecció, a fi de dotar-la amb els mitjans materials i personals adequats per a una major eficàcia i eficiència en el compliment de les seues funcions.

Tenint en compte el resum de l'activitat inspectora comentada en l'apartat 6.2 i atesa la repercussió de les arts no selectives de pesca (arrossegament, cèrcol...) que es practiquen a la Comunitat Valenciana en la protecció del medi marí i la conservació de les espècies, es recomana reforçar les actuacions inspectores sobre aquestes.

Es recomana adoptar les mesures pertinents per a agilitar la tramitació i resolució dels expedients sancionadors; cosa que comportarà una millora en el compliment de l'eficàcia perseguida amb la imposició de les sancions.

Hem revisat una mostra d'expedients sancionadors, a fi d'analitzar el funcionament dels procediments seguits en la seua tramitació. D'aquesta revisió es desprenen incidències, quant als terminis de tramitació i resolució, prescripció d'alguns expedients, procés notificador i coordinació amb la Conselleria d'Economia i Hisenda pel que fa a la informació sobre els cobraments; la solució d'aquests aspectes millorarà l'eficiència en la tramitació i eficàcia de les sancions imposades.

- 8.- Quant a l'**eficàcia** aconseguida amb el programa, es recomana que els gestors definisquen uns objectius clars, concisos, concrets, assolibles i adequadament quantificats en totes les àrees de la seua gestió; i que posteriorment efectuen el seguiment dels objectius prevists, comparant-los amb els realment obtinguts i explicant -si és el cas- les desviacions tècniques i financeres que sorgisquen de la comparació.

A pesar de la limitació indicada en el paràgraf anterior, aquesta Sindicatura, a l'objecte d'analitzar l'**eficàcia en la concessió de subvencions**, ha examinat els indicadors del grau de resolució favorable i del grau de disposició, per a cada línia

de subvenció del capítol IV, "Transferències corrents", i del capítol VII, "Transferències de capital" (quadre 7.2). Com a resultat d'aquest examen, i amb la finalitat de millorar l'eficàcia dels fons disponibles, es recomana analitzar les causes per les quals a la fi de l'exercici hom no ha disposat la major quantia possible en algunes línies, i esmenar-ho -en tant com siga possible- en exercicis posteriors.