

**COMITÉ ECONÒMIC I SOCIAL DE LA COMUNITAT
VALENCIANA**

1. ADEQUACIÓ DE LA INFORMACIÓ FINACERA ALS PRINCIPIS COMPTABLES APLICABLES

- 1.1 Aquesta Sindicatura ha examinat els comptes anuals de l'entitat de dret públic Comité Econòmic i Social de la Comunitat Valenciana (d'ara endavant, el CES o el Comité), que comprenen el balanç a 31 de desembre de 1995, el compte de pèrdues i beneficis i la memòria, corresponents a l'exercici terminat en la dita data -i que adjuntem íntegrament en l'annex d'aquest informe. Els dits comptes van ser formulats per la Secretaria General i aprovats pel ple del Comité el 28 de març de 1996. El treball de fiscalització s'ha fet d'acord amb normes d'auditoria generalment acceptades, les quals requereixen l'examen -mitjançant la realització de proves selectives- de l'evidència justificativa dels comptes anuals i l'avaluació de la seua presentació, dels principis comptables aplicats i de les estimacions realitzades.
- 1.2 El CES no ha aplicat durant 1995 la resolució de 4 d'octubre de 1995 de la Intervenció General de la Generalitat Valenciana, en la qual s'estableix el procediment que han de seguir les empreses públiques per a comptabilitzar les subvencions a l'explotació rebudes de la Generalitat Valenciana, el qual consisteix a registrar tals subvencions com a "Aportacions de socis per a compensar pèrdues", i no com a "Ingressos d'explotació". Aquest diferent criteri no afecta la xifra global de fons propis del balanç de situació a 31 de desembre de 1995.
- 1.3 Llevat del que hem descrit en l'apartat 1.2 anterior, els comptes anuals del CES de l'exercici de 1995 -que adjuntem en l'annex d'aquest informe- mostren, en tots els aspectes significatius, la imatge fidel del patrimoni i de la situació financera a 31 de desembre de 1995 i dels resultats de les seues operacions durant l'exercici anual acabat en la dita data, i contenen la informació necessària i suficient per a la seua interpretació i comprensió escaients, conformement als principis i les normes comptables generalment acceptats, els quals guarden uniformitat amb els aplicats en l'exercici anterior.

2. ACOMPLIMENT DE LA LEGALITAT VIGENT EN LA GESTIÓ DELS FONTS PÚBLICS

2.1 Abast i metodologia

Aquesta Sindicatura ha examinat el compliment, per part el CES, de la legalitat vigent en la gestió dels fons públics durant l'exercici terminat el 31 de desembre de 1995. L'examen, l'hem fet d'acord amb normes d'auditoria generalment acceptades i hem efectuat les proves i aplicat els procediments que s'han considerat necessaris per a assolir els objectius establits. La verificació realitzada ha abastat el compliment dels aspectes rellevants establits en:

- Llei d'Hisenda Pública de la Generalitat Valenciana, text refós aprovat per decret legislatiu de 26 de juny de 1991 del Consell de la Generalitat Valenciana.
- Llei 13/1994, de 31 de desembre, de Pressuposts de la Generalitat Valenciana per a 1995.
- Llei 1/1993, de 7 de juliol, de la Generalitat Valenciana, de creació del Comité Econòmic i Social de la Comunitat Valenciana; modificada per la llei 3/1994, de 2 de maig.
- Acord de 29 de juliol de 1994, del Govern Valencià, pel qual s'aprova el Reglament d'Organització i Funcionament del Comité Econòmic i Social de la Comunitat Valenciana.
- Pla General de Comptabilitat, aprovat pel reial decret 1.643/1990, de 20 de desembre.
- Resolució de 18 de juny de 1991, de la Intervenció General de la Generalitat Valenciana, pel qual s'aprova la informació que han de retre les entitats públiques subjectes a la llei 4/1984, d'Hisenda Pública de la Generalitat Valenciana.
- Decret 204/1990, de 26 de desembre, del Consell de la Generalitat Valenciana, sobre reintegrament de transferències corrents i de capital.
- Normativa sobre contractes de les administracions públiques.

2.2 Conclusió general

Com a resultat de la revisió efectuada, i amb l'abast descrit en el paràgraf anterior, no s'han detectat incompliments -per part del CES- de la normativa citada, durant el període objecte d'examen; malgrat que en els apartats següents indiquem els aspectes que haurien de ser objecte d'atenció i millora per part del Comitè.

3. INFORMACIÓ GENERAL

3.1 Naturalesa, composició i funcions

El CES és creat mitjançant la llei 1/1993, de 7 de juliol, de la Generalitat Valenciana, com una institució de la Generalitat (conformement al que es preveu en l'article 60 de l'Estatut d'Autonomia de la Comunitat Valenciana). És un ens consultiu del Govern Valencià i, en general, de les institucions públiques de la Comunitat Valenciana en matèries econòmiques sociolaborals i d'ocupació; constitueix un òrgan de participació dels agents econòmics i socials en l'activitat pública. Està configurat com una entitat de dret públic, amb personalitat jurídica pròpia i plena capacitat, que disposa d'autonomia orgànica i funcional per al compliment dels seus fins i està adscrit a la Conselleria de Treball i Afers Socials.

El CES està integrat per 29 membres, el president inclusivament, nomenats pel Govern Valencià. D'aquests, set en seran representants d'organitzacions sindicals; set, com a representants d'organitzacions empresarials; set representants de l'Administració de la Generalitat Valenciana; i, finalment, un grup de set membres: un representant del sector d'economia social, un d'organitzacions socials agràries, un d'organitzacions de consumidors, usuaris i veïns, un del sector financer valencià, un dels interessos locals, un d'organitzacions del sector marítimopesquer i un de les cambres de comerç.

3.2 Activitat desenvolupada en 1995

D'acord amb el que es preveu en l'article 2 de la llei de creació del CES, aquest ha exercit la funció consultiva en allò que afecta l'activitat normativa del Govern Valencià en matèries econòmiques, sociolaborals i d'ocupació, i a aqueix efecte ha emés els dictàmens i les normes corresponents sotmesos a consulta; tal i com ve establert en els apartats 3 i 4 de l'article 3 de la llei esmentada.

Axí mateix, ha elevat al Govern Valencià la memòria anual corresponent a l'any 1994, en la qual exposen les seues consideracions sobre la situació econòmica i social de la Comunitat Valenciana.

Durant 1995, hom ha consultat al Comité:

- Avantprojecte de la Llei de Foment i Coordinació del Voluntariat de la Comunitat Valenciana, tramés per la Conselleria de Treball i Afers Socials de la Generalitat Valenciana, el 24 de febrer de 1995.
- Avantprojecte de la Llei de Residus de la Comunitat Valenciana, tramés per la Conselleria de Medi Ambient de la Generalitat Valenciana, el 4 d'abril de 1995.
- Avantprojecte de la Llei de la Comunitat Valenciana per al Control de la Contaminació Acústica, tramés per la Conselleria de Medi Ambient, el 18 d'abril de 1995.

- Pla Integrat de Mesures per al Foment de l'Ocupació a la Comarca de la Costera (PIMFECO), tramés per la Conselleria de Treball i Afers Socials, el 16 d'agost de 1995.
- Ampliació del període estatutari per a la Llei de Modificació de la Llei de Cooperatives de la Comunitat Valenciana, el 7 de novembre de 1995.
- Article 28 del projecte de la Llei de Mesures Fiscals, Administratives i d'Organització de la Generalitat Valenciana, referent a la creació de l'Agència Valenciana per a la Formació Professional no Reglada, tramés per la Conselleria d'Economia i Hisenda de la Generalitat Valenciana, el 8 de novembre de 1995.

El Comité ha manifestat la seua opinió sobre els assumptes enumerats abans mitjançant l'emissió d'un dictamen a l'avantprojecte de la Llei de Foment i Coordinació del Voluntariat de la Comunitat Valenciana. En els altres afers tractats, el Comité s'ha manifestat amb l'elaboració d'informes, els quals han sigut elevats al Govern Valencià per a la seua consideració.

4. COMENTARIS SOBRE ELS ASPECTES MÉS IMPORTANTS DELS COMPTES ANUALS

4.1 Anàlisi global del balanç

El balanç del CES al tancament de l'exercici de 1995, juntament amb les xifres corresponents de l'exercici de 1994, es mostra tot seguit, en milers de pessetes:

Actiu	31-12-95	31-12-94	Variació
Immobilitzat	6.842	540	1.167,0%
<i>Immobilitzacions immaterials</i>	1.217	-	-
<i>Immobilitzacions materials</i>	5.625	540	941,7%
Actiu circulat	37.578	16.636	125,9%
<i>Deutors</i>	20.014	11	181.836,4%
<i>Tresoreria</i>	17.564	16.625	5,6%
Total actiu	44.420	17.176	158,6%
Passiu	31-12-95	31-12-94	Variació
Fons propis	1.443	16.218	(91,1%)
<i>Pèrdues i beneficis</i>	1.443	16.218	(91,1%)
Ingressos per a distribuir en diversos exercicis	5.603	-	-
Creditors a curt termini	37.374	958	(3.801,3%)
<i>Creditors</i>	37.374	958	(3.801,3%)
Total passiu	44.420	17.176	158,6%

Quadre 1

4.2 Epígrafs més significatius del balanç

4.2.1 **Immobilitzacions immaterials**

El saldo a 31 de desembre de 1995 de l'epígraf "Immobilitzacions immaterials", de 1.217 milers de pessetes, correspon a l'adquisició de diverses aplicacions informàtiques, per valor de 1.540 milers de pessetes, menys l'amortització de l'exercici, que és de 323 milers de pessetes.

4.2.2 **Immobilitzacions materials**

La composició d'aquest epígraf a 31 de desembre de 1995 i el seu moviment durant l'exercici, es mostra a continuació, en milers de pessetes.

Immobilitzacions materials	Saldo a 31-12-94	Altes	Saldo a 31-12-95
Mobiliari	550	284	834
Equips d'oficina	-	1.419	1.419
Equips procés informació	-	4.113	4.113
D'altre immobilitzat material	-	95	95
Total valors de cost	550	5.911	6.461
Amortització acumulada	10	826	836
Valor net	540		5.625

Quadre 2

Hem revisat un 57,4% de les adquisicions d'immobilitzat material de l'exercici i comprovat la seua adequada formalització i comptabilització.

4.2.3 Deutors

És l'epígraf més significatiu de l'actiu del balanç del CES a 31 de desembre de 1995, puix que en constitueix el 45,1%. Està constituït per 19.600 milers de pessetes pendents de cobrament de les subvencions d'explotació per a 1995 de la Generalitat Valenciana, i 414 milers de pessetes per les retencions sobre els interessos obtinguts del compte bancari.

4.2.4 Tresoreria

Aquest epígraf, a 31 de desembre de 1995, està constituït per 23 milers de pessetes d'efectiu en caixa, més 17.541 milers de pessetes en un compte corrent amb un tipus d'interés referenciat al MIBOR a noranta dies menys un punt.

4.2.5 Fons propis

La totalitat del saldo de l'epígraf de "**Fons propis**", que puja a 1.443 milers de pessetes, correspon al resultat de l'exercici.

A 31 de desembre de 1994, el saldo ascendia a 16.218 milers de pessetes. En l'informe d'auditoria de la Sindicatura de l'exercici de 1994, es va recomanar que -en aplicació del decret 204/1990, del Consell de la Generalitat Valenciana- el dit import fos regularitzat, perquè el resultat estava sobrevalorat; cosa que hom ha fet en l'exercici de 1995.

4.2.6 Creditors a curt termini

El detall del saldo a 31 de desembre de 1995 de l'epígraf "**Creditors a curt termini**", és el següent:

Compte	Milers de pessetes
Creditors comercials	25.791
Administracions públiques	11.583
<i>Hisenda pública, creditora per IRPF</i>	<i>1.104</i>
<i>Organismes S. Social, creditors</i>	<i>703</i>
<i>Conselleria d'Economia i Hisenda</i>	<i>9.776</i>
TOTAL	37.374

Quadre 3

Les retencions per IRPF del quart trimestre de 1995 i les quotes de Seguretat Social del mes de desembre, les han liquidades en gener de 1996. El compte "Conselleria d'Economia i Hisenda" registra les subvencions d'explotació que el Comité no ha aplicat a la seua finalitat; complint així el decret 204/1990, de 26 de desembre, sobre reintegrament de transferències corrents i de capital.

4.3 Anàlisi global del compte de pèrdues i beneficis

El compte de pèrdues i beneficis del CES de 1995, juntament amb les xifres corresponents de l'exercici de 1994, es mostra tot seguit, en milers de pessetes:

Despeses	1995	1994	Ingressos	1995	1994
Consums d'explotació	2.928	-	Ingressos d'explotació	70.024	35.000
Despeses de personal	27.036	2.753			
Dotacions per a amortitz. d'immob.	1.150	10			
D'altres despeses d'explotació	40.060	16.019			
Beneficis d'explotació	-	16.218	Pèrdues d'explotació	1.150	-
			Ingressos financers	1.656	-
Resultats financers positius	1.656	-	Resultats financers negatius	-	-
Beneficis de les activitats ordinàries	506	16.218	Pèrdues de les activitats ordinàries	-	-
			Subvs. capital transfer. a resultat exer.	937	-
Resultats extraordinaris positius	937	-	Resultats extraordinaris negatius	-	-
Beneficis abans d'imposts	1.443	16.218	Pèrdues abans d'imposts	-	-
Resultat del'exercici (beneficis)	1.443	16.218	Resultat de l'exercici (pèrdues)	-	-

Quadre 4

4.4 **Epígrafs més significatius del compte de pèrdues i beneficis**

4.4.1 **Consums d'explotació**

Aquest epígraf està compost com segueix, en milers de pessetes:

Material d'oficina	1.479
Publicacions	1.449
TOTAL	2.928

Quadre 5

4.4.2 **Despeses de personal**

L'epígraf de "**Despeses de personal**" registra les retribucions i les càrregues socials meritades en l'exercici; la seua composició i la variació entre aquest exercici i l'anterior són com segueix, en milers de pessetes:

Compte	1995	1994
Sous i salaris i assimilats	21.669	2.631
Càrregues socials	5.367	122
TOTAL	27.036	2.753

Quadre 6

L'increment del compte de "Sous i salaris" es deu al fet que la Secretaria General del Comité s'hi va incorporar el 5 de setembre de 1994 i les cinc persones que constitueixen el personal laboral en plantilla s'hi van incorporar el 16 de desembre de 1994. En juliol de 1995 s'incorporaren a la plantilla quatre persones més com a titulats superiors.

4.4.3 **D'altres despeses d'explotació**

El detall d'aquest epígraf del compte de pèrdues i beneficis és el següent, en milers de pessetes:

Treballs, subministraments i serveis exteriors	4.740
Transferències corrents	35.320
<i>Dietes d'assistència a reunions del CES</i>	<i>10.770</i>
<i>Compensació per participació d'organitzacions sindicals i empresarials</i>	<i>19.382</i>
<i>Compensació per activitats del grup d'agents socials</i>	<i>5.168</i>
TOTAL	40.060

Quadre 7

La dieta per assistència a reunions del CES està fixada en funció de la ciutat en què tinga lloc la reunió. Les dietes han sigut liquidades sense practicar-hi les retencions fiscals, fins al quart trimestre de 1995, en què han començat a fer-ho.

El concepte "Compensació per participació d'organitzacions sindicals i empresarials", està compost per les activitats desenvolupades per al Comité de cara a l'eficax funcionament i al compliment dels seus fins. Aquestes quantitats foren abonades després de la presentació justificativa de les activitats realitzades i de l'oportuna comprovació d'aquestes. Les organitzacions representades en el CES són: CC.OO., U.G.T. i CIERVAL.

El concepte "Compensació per activitats del grup d'agents socials" correspon a l'import pagat a la Confederació de Cooperatives de la Comunitat Valenciana per la seua aportació en estudis i suport al CES.

Aquests dos darrers conceptes troben la seua cobertura legal en l'article 43 del Reglament d'Organització i Funcionament del CES, en el qual es preveu que "*els grups comptaran amb el suport tècnic i administratiu necessari per a l'eficax exercici de les seues funcions*". Com que el Comité no diposa del personal tècnic necessari per a prestar aquest suport, hom ha optat -igual com d'altres òrgans consultius economicosocials- per concedir una ajuda als grups components del Comité.

4.4.4 D'altres ingressos d'explotació

Aquest epígraf comprén les subvencions d'explotació rebudes de la Generalitat Valenciana en l'exercici de 1995; la composició n'és la següent, en milers de pessetes:

Subvencions d'explotació segons Llei de Pressuposts G.V. 1995	84.000
Reducció segons acord del Consell 06/02/95	(4.200)
Subvencions no aplicades (vegeu apartat 4.2.6)	(9.776)
TOTAL	70.024

Quadre 8

El Comité, en l'exercici de 1995, ha aplicat el decret 204/1990, de 26 de desembre, sobre reintegrament de transferències corrents i de capital, comptabilitzant les subvencions que al tancament de l'exercici no s'han aplicat a la seua finalitat en un compte creditor a la Generalitat Valenciana, per a reintegrar-les al pressupost de la Generalitat Valenciana.

El CES no ha aplicat la resolució de 4 d'octubre de 1995 de la Intervenció General de la Generalitat Valenciana, en la qual es va establir el procediment que han de seguir les empreses públiques per a comptabilitzar les subvencions a l'explotació rebudes de la Generalitat Valenciana, que consisteix a registrar-les com a "Aportacions de socis per a compensar pèrdues".

5. RECOMANACIONS

A més de les mencions fetes en l'apartat 1 del present informe, convé fer -com a resultat del treball de fiscalització- les observacions següents:

- a) Durant l'exercici de 1995, la Societat ha solucionat els següents aspectes, que ja van ser objecte de recomanacions per part d'aquesta Sindicatura en l'informe de 1994:
 - a.1) Comptabilitzar els romanents de les subvencions rebudes de la Generalitat Valenciana a 31 de desembre en un compte creditor del balanç, perquè són saldos per a reintegrar.
 - a.2) Comptabilitzar les subvencions de capital aplicades a la seua finalitat en el compte creditor "Ingressos per a distribuir en diversos exercicis", imputant a ingressos de l'exercici l'import corresponent a l'amortització de l'immobilitzat.
 - a.3) Practicar les retencions fiscals corresponents sobre les dietes per assistència als plens del CES i a la junta directiva, en aquells casos que això siga preceptiu.

**INFORME D'AUDITORIA OPERATIVA DEL PROGRAMA 458.10,
"PATRIMONI ARTÍSTIC"**

1. OBJECTIU I ABAST DE L'AUDITORIA

L'objectiu d'aquesta auditoria ha sigut revisar el conjunt d'actuacions derivades de la gestió del programa 458.10, "Patrimoni artístic", en l'exercici de 1995, amb la finalitat de comprovar el grau de control intern, el nivel d'organització existent, l'adequació dels procediments i sistemes usats i el grau de consecució dels objectius prevists; així com l'emissió d'unes conclusions, en funció de les quals s'efectuen les recomanacions que es consideren més convenients per a millorar-ne la gestió.

Mitjançant el decret 261/1995, de 29 d'agost, del Govern Valencià, pel qual s'estableix el Reglament Orgànic i Funcional de la Conselleria de Cultura, Educació i Ciència, es va crear la Direcció General de Museus i Belles Arts, que ha assumit una part de les competències de la Direcció General de Patrimoni Artístic. Tanmateix, en aquest exercici no s'ha realitzat cap assignació pressupostària de recursos específica per a aquesta Direcció General, sinó que les despeses derivades de la seua gestió han continuat sent imputades al programa 458.10. En l'exercici de 1996 s'ha creat el programa 453.10, "Museus i Belles Arts", gestionat per aquesta Direcció General.

No ha sigut objecte de la nostra revisió ni l'anàlisi de l'organització ni la de les despeses la gestió de les quals és competència o està relacionada amb la Direcció General de Museus i Arts Plàstiques. Aquestes despeses són les següents:

- Les transferències corrents (743.141 milers de pessetes) i les transferències de capital (522.734 milers de pessetes) destinades a finançar les operacions d'aquesta naturalesa de l'Institut Valencià d'Art Modern (d'ara endavant, IVAM). Aquesta Sindicatura ha emés el seu informe de fiscalització de l'exercici de 1995 sobre el dit Institut, que figura en el volum III.
- Les despeses corresponents a l'ampliació i reforma del Museu Sant Pius V, que han ascendit en l'exercici de 1995 a 209.938 milers de pessetes; així com les despeses per al seu equipament (18.973 milers de pessetes) i els imports destinats a l'adquisició d'obres d'art (29.344 milers de pessetes).

2. ASPECTES GENERALS

2.1 Objectius del programa

Segons que consta en la Llei de Pressuposts per a l'exercici de 1995, l'**objectiu bàsic** perseguit amb el programa es *recuperar, protegir, documentar, mantenir, difondre i fer accessible el patrimoni artístic, rendibilitzant socialment totes les inversions i incrementant el camp de protecció*

En l'apartat 6 d'aquest informe es comenten els aspectes més significatius que han sorgit en relació a la formulació i consecució d'aquest objectiu.

2.2 Àmbit d'actuació del programa

La Constitució Espanyola consagra la protecció del patrimoni artístic, i en l'article 46 disposa que *"els poders públics garantiran la conservació i promouran l'enriquiment del patrimoni històric, cultural i artístic d'Espanya i els béns que l'integren, siga quin siga el seu règim jurídic i la seua titularitat."*

Per a desenvolupar el manament constitucional, es va promulgar la llei 16/1985, de 25 de juny, del Patrimoni Històric Espanyol, que estén el concepte de patrimoni històric als immobles i objectes mobles d'interés artístic, històric, paleontològic, arqueològic, etnogràfic, científic o tècnic. Igualment, d'altres normes incideixen en l'activitat de protecció i generen un major camp d'actuació en matèria de protecció del patrimoni. L'actuació o activitat administrativa ha de satisfer les exigències de protecció establides en la llei i en la normativa que la desenvolupa. En l'actualitat està en fase d'elaboració el projecte de Llei del Patrimoni Cultural Valencià.

Concretant aquestes línies d'actuació, podem definir unes activitats bàsiques de protecció i difusió objecte del programa 458.10:

- Tramitació de declaracions de béns d'interés cultural.
- Intervencions en matèria de restauració de béns mobles i immobles.
- Elaboració i manteniment d'inventaris de béns d'interés cultural i d'aquells altres no declarats com a tals, però que, per la seua singular rellevància, s'inclouen en l'Inventari General del Patrimoni Històric. Creació, gestió i actualització del Sistema Valencià d'Inventaris.
- Tramitació de reconeixement de museus i col·leccions museogràfiques permanents.
- Autorització, supervisió i informe d'activitats d'excavacions arqueològiques.

- Gestió de les subvencions nominatives incloses en el programa i de les genèriques amb línies pressupostàries dotades per a l'exercici en les següents matèries: excavacions arqueològiques, museus i col·leccions museogràfiques, curos de restauració...
- Promoció d'exposicions i publicacions per a la difusió i coneixement del patrimoni artístic.
- Gestió de museus de titularitat estatal la gestió dels quals estiga cedida a la Generalitat.
- Elaboració, tramitació i posada en marxa de la Llei de Patrimoni Cultural Valencià.
- D'altres actuacions sobre protecció i difusió del patrimoni artístic.

Tal com s'assenyala en la normativa aplicable, l'àmbit d'actuació es refereix tant a béns de titularitat pública, com privada.

D'altra banda, cal assenyalar que, durant l'exercici de 1995, s'han produït modificacions quant als òrgans i les competències per a l'actuació de la Generalitat Valenciana sobre el patrimoni artístic. En primer lloc, amb el decret 138/1995, de 6 de juliol, el Govern Valencià determina el nombre i la denominació de les conselleries, entre les quals hi ha la Conselleria de Cultura, Educació i Ciència, en la qual es refonen les extingides conselleries de Cultura i d'Educació i Ciència. El decret 261/1995, de 29 d'agost, del Govern Valencià, estableix el Reglament Orgànic i Funcional de la Conselleria de Cultura, Educació i Ciència, i en l'article segon s'estableix, entre els centres directius seus, la Direcció General de Patrimoni Artístic i la Direcció General de Museus i Belles Arts. El decret 68/1996, de 25 de març, modifica els articles 26 i 28 del dit Reglament, relatius a les dues direccions generals citades.

Durant l'exercici de 1995, aqueixes dues direccions generals van gestionar, des de la seua creació, els crèdits del programa 458.10 (que abans gestionava una única Direcció General de Patrimoni Artístic), dividint els mitjans tant personals, com de dotacions pressupostàries. Per a l'exercici de 1996, ja es van establir dotacions pressupostàries i mitjans personals independents per a cada una de les direccions generals. Aquesta divisió realitzada a mitjans d'un exercici pressupostari, ha generat una problemàtica específica.

- a) Per a l'adequat funcionament de la nova direcció general, calgue dotar-la, des del començament, de mitjans específics, tant pressupostaris com personals.
- b) L'atribució de competències entre les dues direccions generals s'ha establert de tal forma, que hi ha punts en què la diferenciació de competències no és clara; cosa que pot generar friccions entre els dos òrgans. Per exemple, en les intervencions en matèria de restauració de béns de naturalesa artística continguts en els

immobles declarats béns d'interés cultural, la competència s'atribueix a la direcció que inicie l'actuació, amb la comunicació prèvia a l'altra amb set dies d'antelació.

A fi de quantificar o aproximar en tant com siga possible l'àmbit d'actuació del programa, en el quadre 1.1 es quantifiquen les previsions de les línies d'actuació més significatives.

Quantificació de les principals línies d'actuació del programa	
Línies d'actuació	Quantif.
Nombre de béns d'interés cultural reconeguts	194
Immobles en què s'ha incoat la seua declaració com a béns d'interés cultural	122
Delimitacions d'entorn de monuments i jardins	146
Delimitacions d'entorn de torres i muralles	57
Nombre de museus que integren la Xarxa Valenciana de Museus	91
Peticions civils d'intervencions sobre immobles	97
Peticions d'intervenció sobre immobles de la comissió mixta Església-Estat	297
Peticions d'intervenció sobre béns mobles	64
Mitjana d'intervencions arqueològiques dels últims exercicis	227
Línies de subvenció nominatives	18
Línies de subvenció genèriques	5
Actuacions en inversió en 1995	86

Quadre 1.1

2.3 Òrgan gestor

El programa 458.10, "Patrimoni artístic", és gestionat per la Direcció General de Patrimoni Artístic de la Conselleria de Cultura, Educació i Ciència (abans corresponia a la Conselleria de Cultura).

2.4 Volum, gestió i indicadors de les actuacions del programa 1995

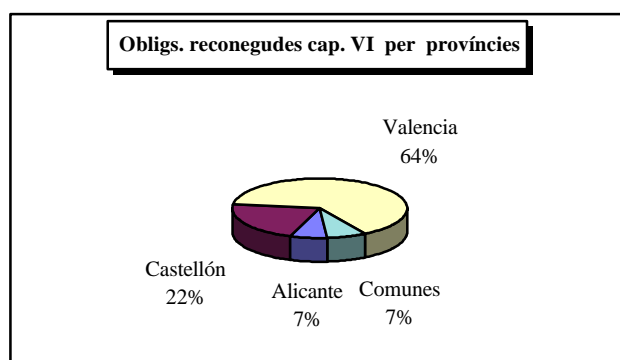
A fi d'obtenir una visió general de les activitats realitzades en la gestió del programa durant l'exercici de 1995, a continuació comentem les actuacions més significatives.

2.4.1 Inversions

Les inversions realitzades en el programa van destinades bàsicament a reformes d'edificis historicoartístics, ampliació, reformes i equipament de museus, adquisició de fons per als museus, i la contractació d'assistències tècniques per a la redacció d'estudis previs, redacció de projectes, direcció d'obres, confecció d'inventaris, excavacions d'urgència i restauració de béns mobles.

La distribució territorial de les actuacions dutes a terme durant 1995, repartides entre els distints projectes d'inversió, es mostra en el quadre 1.2

Distribució per províncies i projectes de les inversions en 1995 (milers ptes.)					
Projectes d'inversió	Alacant	Castelló	València	Comuns	Total
Reforma edific. historicoartíst.					
Nombre d'actuacions	12	14	28		54
Obligacions reconegudes	68.368	202.572	360.054		630.994
Investigació i assistències tècn.					
Nombre d'actuacions	2	3	10	6	21
Obligacions reconegudes	885	5.077	17.257	67.677	90.896
Ampliació i reforma museus					
Nombre d'actuacions		1	1		2
Obligacions reconegudes		727	209.938		210.665
Equips i material informàtic					
Nombre d'actuacions				1	1
Obligacions reconegudes				3.938	3.938
Equip. per reposició museus					
Nombre d'actuacions		2	5		7
Obligacions reconegudes		8.673	24.914		33.587
Adquisició obres d'art					
Nombre d'actuacions			1		1
Obligacions reconegudes			29.344		29.344
Total nombre d'actuacions	14	20	45	7	86
Total obligacions reconegudes	69.253	217.049	641.507	71.615	999.424



Quadre 1.2

En l'apartat 4 d'aquest informe, es comenten els aspectes més significatius posats de manifest en l'anàlisi de les inversions realitzades durant l'exercici de 1995 a càrrec del programa.

2.4.2 Subvencions

Una part dels objectius del programa 458.10 s'instrumenta per mitjà de la concessió de subvencions, amb les quals es pretén fomentar les activitats de conservació, reparació, foment i definició sobre el patrimoni artístic valencià, per part de les entitats o persones que se'n beneficien

Segons que es desprén del quadre 1.3, el major volum de les transferències, tant corrents com de capital, va dirigit al finançament de les activitats de l'IVAM. Si excloem aquestes transferències, els fons destinats a subvencions s'han distribuït -a escala d'obligacions reconegudes a 31 de desembre de 1995- pràcticament al 50% entre subvencions nominatives i genèriques.

Transfs. corrents i de capital en 1995 (milers ptes.)		
Naturalesa subvenció	Nombre	Obligs. recon.
Transferència corrent IVAM	1	743.141
Transferència capital IVAM	1	522.734
Total transferències IVAM	2	1.265.875
Subvencions nominatives	18	69.432
Subvencions genèriques	5	68.682
Total capítols IV i VII	25	1.403.989

Quadre 1.3

El desenvolupament de l'activitat de foment de la Direcció General de Patrimoni Artístic, mitjançant la concessió de subvencions, es descriu amb major detall en l'apartat 5 del present informe.

2.4.3 Anàlisi de les activitats desenvolupades

a) Intervenció sobre béns immobles de caràcter cultural

Les actuacions per a la recuperació, restauració i conservació d'immobles de caràcter cultural, es porten a efecte des de la Unitat de Patrimoni Artístic, que pertany al Servei de Patrimoni Arquitectònic i Medioambiental. La tramitació de les restauracions es fa a través dels passos següents: elaboració d'un estudi previ de patologies, redacció del projecte d'intervenció i contractació, execució i supervisió de les obres. En aquest àmbit, les peticions d'intervenció efectuades pels interessats (ajuntaments, particulars, etc.) es relacionen i valoren donant-los una prioritat en funció de la urgència de l'actuació, valor cultural del bé i recursos disponibles.

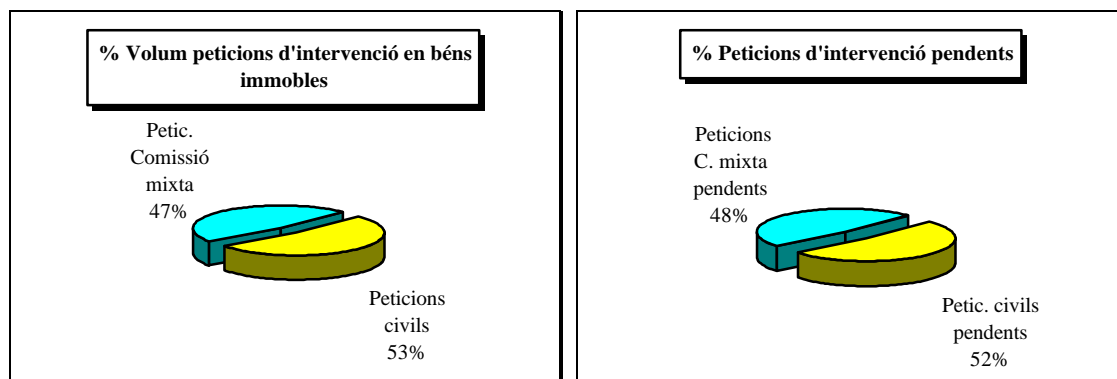
Menció a part mereix el patrimoni immoble de l'Església Catòlica, per la seua importància qualitativa i quantitativa. Mitjançant un conveni marc de col.laboració

formaltizat el 28 de juny de 1989 entre l'Església Catòlica i la Generalitat Valenciana, en matèria de patrimoni artístic, s'ha creat una comissió mixta Església-Administració, que estableix les peticions d'intervenció sobre aquests béns i la seua prioritat.

En el quadre 1.4 es detallen les peticions d'intervenció, tant civils com de la comissió mixta, fins al 31 de desembre de 1995 i les pendents de tramitar a la mateixa data. El percentatge de peticions pendents sobre el total, constitueix un indicador del nivell de consecució dels objectius; tot i que sempre cal tenir en compte els recursos disponibles i les circumstàncies que envolten l'execució del programa en cada exercici.

Intervencions a 31/12/95 en béns immobles. Comissió mixta			
Diòcesi	Peticions (a)	Peticions ptes. (b)	% indicador (b)/(a)
Segorbe-Castelló	51	21	41
Orihuela-Alacant	50	33	66
Tortosa	40	25	63
València	135	79	59
Subtotal	276	158	57
Intervencions a 31/12/95 en béns immobles. Civils			
Província	Peticions (a)	Peticions ptes. (b)	% indicador (b)/(a)
Castelló	97	54	56
Alacant	72	48	67
València	138	66	48
Subtotal	307	168	55
TOTAL	583	326	56

Distribució de les peticions d'intervenció en béns immobles



Quadre 1.4

El factor que incideix més significativament en el retard a l'hora de mamprendre les actuacions, és la dotació pressupostària disponible. Addicionalment s'han detectat alguns retards en l'obtenció d'estudis de patologies i en la redacció de projectes d'intervenció.

L'estimació dels recursos econòmics necessaris per a escometre totes les inversions pendents, s'eleva aproximadament a 862.155 milers de pessetes per a les peticions civils i a 1.618.150 milers de pessetes per a les de la dita comissió mixta. Així, la base -o camp d'actuació- d'aquesta Unitat és molt ampla; raó per la qual convindria quantificar els objectius que s'hagen d'assolir anualment, en funció del recursos disponibles.

L'anàlisi de les inversions a càrrec del programa es detalla en l'apartat 4 d'aquest informe.

b) Intervencions sobre béns mobles de caràcter cultural

Les intervencions sobre els béns mobles d'interés cultural es gestionen des de la Unitat Tècnica de Belles Arts i es practiquen o bé d'ofici -mitjançant les intervencions programades en béns d'interés cultural, monuments, etc-, o bé a petició d'entitats públiques i privades. Igual com per als béns immobles, la comissió mixta Església Catòlica/Generalitat Valenciana fixa les peticions d'intervenció i les prioritats per als béns mobles propietat de l'Església Catòlica.

Quant a l'activitat desenvolupada durant l'any 1995 sobre els béns mobles de caràcter cultural, cal assenyalar que no hem disposat d'informació completa. Això no obstant, en el quadre 1.5 detallem el nivell d'actuacions dutes a terme fins a setembre de 1995, d'acord amb les prioritats establides per la comissió mixta.

Actuacions béns mobles eclesiàstics a 21/09/95 (milers ptes.)

Nombre d'actuacions previstes (a)	N. actuacions iniciades o finalitzades (b)	% Indicador (b)/(a)	Inversió
38	11	29	43.729

Quadre 1.5

D'altra banda, durant els primers sis mesos de l'exercici, es van efectuar vint inspeccions de les intervencions en curs sobre el patrimoni artístic moble a diferents localitats de la Comunitat Valenciana.

D'acord amb l'anàlisi de la informació facilitada, hem d'assenyalar el següent:

- Les contractacions per a intervencions s'efectuen, per regla general, d'acord amb encàrrecs professionals, sense que es tramite un expedient de contractació pròpiament dit, ja que en la majoria dels casos les contractacions són de baix import. La selecció es fa, d'acord amb la informació disponible a la Direcció General, entre els professionals especialistes en cada àrea, i en tots els casos prevalen els criteris tècnics. Això no obstant, i considerant i tot l'especialitat de l'àrea d'activitat que ens ocupa, s'estima necessari que, per a la contractació d'aquestes intervencions, s'arbitren procediments per a promoure la concurrència en la selecció de professionals, de forma que, exigint la qualificació i experiència necessàries, totes aquelles persones que reuneixen els requisits puguen accedir en condicions d'igualtat a la contractació; cosa que de forma simultània revertirà en una major competència i -si és el cas- en una reducció de costos per a l'Administració. El sistema ha de ser prou àgil com per a permetre intervencions d'urgència, quan així ho requerisca la situació del bé de què es tracte.
- Les actuacions sobre els béns mobles d'interés cultural, ja siguen sobre béns de titularitat pública, privada o eclesiàstica, han de ser planificades, elaborant relacions de béns necessitats d'intervenció i prioritant les actuacions, a mitjà o llarg termini si açò és possible. En qualsevol cas, els objectius han de ser concretats anualment, conformement als recursos disponibles en cada exercici, de forma que siga possible avaluar-ne la consecució.

c) **Informes i actuacions sobre béns etnològics d'interés cultural**

En la Unitat Tècnica d'Etnologia del Servei de Patrimoni Arqueològic, Etnològic i Històric, s'efectuen visites i es tramiten informes sobre béns d'interés etnològic a petició de diferents interessats (ajuntaments, particulars, etc.). A causa de la falta d'informació, no hem pogut quantificar els possibles objectius en el desenvolupament d'aquesta activitat, ni el volum d'activitat en l'exercici de 1995. Segons la informació rebuda verbalment, s'hi realitzen una mitjana de tres o quatre informes mensuals.

Així mateix, en la Unitat Tècnica d'Etnologia estan fent un inventari de béns etnològics de la Comunitat Valenciana. Però aqueix inventari el confeccionen manualment, per mitjà de fitxes; raó per la qual se'n recomana la informatització, de manera que el treball

realitzat tinga un major aprofitament i permeta un major i més fàcil accés a tercers interessats. Des d'aquesta unitat es tramiten les contractacions de professionals per a informar i confeccionar les fitxes dels béns etnològics d'interés cultural. Pel que fa a la contractació d'aqueixos professionals, hi són aplicables les recomanacions efectuades per a la contractació de les restauracions en béns mobles.

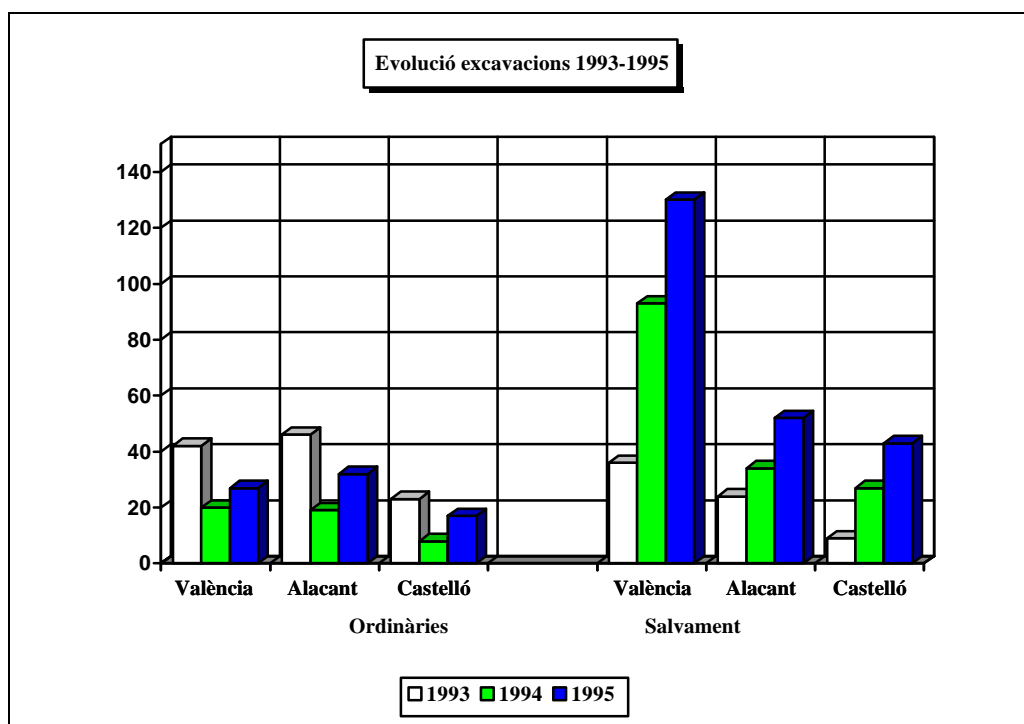
d) Intervencions sobre béns arqueològics

Les actuacions sobre els béns arqueològics es fan des de la Unitat Tècnica d'Arqueologia. Els expedients d'intervencions o actuacions arqueològiques es tramiten conformement a l'ordre de 31 de juliol de 1987, de la Conselleria de Cultura, Educació i Ciència, amb la qual es regula la concessió d'autoritzacions per a la realització d'activitats arqueològiques a la Comunitat Valenciana. En l'article segon es tipifiquen les actuacions arqueològiques; les actuacions més habituals són de dos tipus:

- Excavacions arqueològiques ordinàries, que s'efectuen amb la prèvia petició d'autorització i subvenció per part de l'organisme, institució o persona interessada.
- Excavacions arqueològiques de salvament, que s'efectuen en aquells llocs on es realitza una troballa casual, o perquè és necessària una actuació sobre un jaciment arqueològic conegut per causa d'una obra pública o privada.

No consta que, per a l'exercici de 1995, s'haja elaborat el Pla General Anual d'Actuació Arqueològica per a la Comunitat Valenciana exigint en l'article 19 de l'ordre de 30 de juliol de 1987. Cal assenyalar que es considera necessària l'elaboració d'aquest pla anual, en el qual han d'estar quantificats els objectius que s'hagen d'aconseguir en cada exercici i les línies d'actuació. El fet de no disposar d'uns objectius quantificats per a l'exercici, ha limitat la possibilitat de pronunciar-se sobre l'eficàcia de la gestió realitzada. Això no obstant, i a l'objecte de verificar l'evolució de les activitats arqueològiques practicades o supervisades, detallem a continuació, en el quadre 1.6, l'evolució del nombre d'excavacions fetes en els exercicis de 1993, 1994 i 1995.

Actuacions en matèria arqueològica					
	1993	1994	1995	%95/94	%94/93
Excavacions arqueològiques	(1)	(2)	(3)	(3)-(2)/(2)	(2)-(1)/(1)
Ordinàries					
València	42	20	27	35	(52)
Alacant	46	19	32	68	(59)
Castelló	23	8	17	113	(65)
Total ordinàries	111	47	76	62	(58)
Salvament					
València	36	93	130	40	158
Alacant	24	34	52	53	42
Castelló	9	27	43	59	200
Total salvament	69	154	225	46	123
TOTAL	180	201	301	50	12



Quadre 1.6

Com podem observar en el quadre 1.6, les actuacions en matèria d'excavacions arqueològiques han augmentat progressivament de l'exercici de 1993 al de 1995, passant

de 180 a 301 intervencions, amb increments successius del 12% i el 50%. Això no obstant, l'increment d'actuacions s'ha manifestat en una major activitat en intervencions de salvament, enfront d'una caiguda en el nombre d'intervencions ordinàries, sobretot en l'exercici de 1994, ja que en aqueix exercici disminuïren els recursos destinats a excavacions ordinàries.

En la Unitat Tècnica d'Arqueologia també es tramiten subvencions per a la realització d'intervencions arqueològiques, regulades per a l'exercici de 1995 en l'ordre de 30 de març de 1995 de la Conselleria de Cultura. Per resolució del director general de Patrimoni Artístic de 26 de maig de 1995, es va aprovar la concessió de subvencions en matèria d'actuacions arqueològiques, per import de 29.775 milers de pessetes. L'anàlisi d'aquesta línia de subvenció es comenta en el punt 5 d'aquest informe.

Aquesta institució ha analitzat una mostra d'expedients d'autorització d'excavacions, regulades per l'ordre de 31 de juliol de 1987. Els comentaris que sorgeixen de la citada revisió, són els següents:

- Alguns expedients no contenen tota la documentació requerida per la normativa citada abans: autorització del propietari del terreny, detall de l'equip de treball, informe preliminar sobre els resultats del treball o acta de dipòsits de materials.
- Les contractacions per a intervencions en les excavacions de salvament s'efectuen, per regla general, a partir d'una memòria prèvia del cap del servei, en la qual s'argumenta la necessitat de la intervenció. Normalment, i tenint en compte que es tracta d'excavacions urgents i d'importants petits -inferiors al milió de pessetes-, no s'elabora un expedient de contractació com a tal, sinó que seleccionen els professionals, amb la informació que existeix en la Direcció General sobre els especialistes en la matèria, d'acord amb criteris tècnics. Quant a això -igual que hem dit adés per a les contractacions d'altres unitats de la Direcció General, i considerant i tot l'especialitat de l'àrea d'activitat que ens ocupa-, s'estima necessari que, per a la contractació d'aquestes intervencions, s'arbitren procediments per a promoure la concurrència en la selecció de professionals, de forma que, exigint la qualificació i experiència necessàries, totes aquelles persones que reunisquen els requisits puguen accedir en condicions d'igualtat a la contractació. El sistema ha de ser prou àgil com per a permetre intervencions d'urgència, quan així ho requerisca la situació del bé de què es tracte.
- En alguns casos, hem observat l'existència de discrepàncies entre els ajuntaments en el territori dels quals s'efectuen algunes excavacions i la Direcció General de Patrimoni Artístic, sobre el dipòsit dels materials trobats en les excavacions. Aquest tipus de situacions, cal resoldre-les sense generar friccions entre les diferents administracions, i sempre hi han de prevaler les instruccions de la Generalitat, que és qui en té la competència, respectant en tant com siga possible els interessos dels altres ens territorials.

e) Inventaris

Des de l'any 1993, la Direcció General de Patrimoni Artístic ha vingut desenvolupant la idea d'establir un sistema d'inventaris amb capacitat i funcionalitat per a cobrir els objectius, tant legals com propis, de la planificació del sistema d'inventaris de la Comunitat Valenciana. A l'efecte de l'inventari administratiu i del que s'especifica en la Llei de Patrimoni Històric Espanyol, les dades bàsiques han de contenir la descripció inequívoca de l'objecte, la localització exacta i informació complementària (autoria, origen, època, etc.)

A aqueix efecte, la tasca exercida per la Unitat Tècnica de Documentació i Inventaris, ha anat dirigida a la creació i difusió d'un Sistema Valencià d'Inventaris; tenint en compte diverses activitats diferenciades:

- Adquisició d'un maquinari capacitat per al procés dels milers de fitxes necessàries per a la faena d'inventariar.
- Elaboració/adquisició d'un programari adequat per al tipus de treball que s'haja de realitzar (inventaris).
- Incentivar l'elaboració d'inventaris en museus i col·leccions museogràfiques permanents de la Comunitat Valenciana, mitjançant dos tipus d'activitats:
 - Facilitant-ne els mitjans, amb la concessió de subvencions per a l'adquisició del maquinari i programari necessaris.
 - Subvencionant l'activitat d'elaboració de fitxes.

Així s'ha obtingut la col·laboració dels museus i les col·leccions museogràfiques (d'aquells i aquelles que disposen dels mitjans per a realitzar-ho), que periòdicament faciliten a la Direcció General les fitxes de l'inventari realitzades en suport informàtic.

- Rendibilització social del Sistema Valencià d'Inventaris. La Direcció General disposa d'un sistema capaç de proporcionar les dades introduïdes de forma ràpida i eficaç; cosa que facilita les tasques d'estudi, classificació i consulta de dades. Addicionalment, s'ha posat a disposició dels usuaris de la xarxa Internet la informació disponible en el Sistema Valencià d'Inventaris, de forma que qualsevol usuari pot disposar de les dades sobre museus i col·leccions museogràfiques i obtenir fins i tot imàgens dels diferents objectes inventariats.

En desembre de 1995, el Sistema Valencià d'Inventaris incloïa dades d'inventaris de catorze museus i, a més, comptava, amb dades introduïdes per mitjà de diverses campanyes d'inventaris, realitzades per comarques fins a aqueix moment. En total comptaven aproximadament amb unes 30.000 fitxes i unes 20.000 fotografies digitalitzades. Uns altres 26 museus es trobaven en fase d'instal·lació de mitjans o iniciació d'inventaris per a estar en disposició de facilitar aviat a la Direcció General les dades obtingudes.

Això no obstant, ecarà existeix camp per a desenvolupar el Sistema Valencià d'Inventaris i la Xarxa Valenciana de Museus, que es concretaria en les tasques següents:

- Completar la dotació de mitjans de la Xarxa Valenciana de Museus i obtenir tota la informació dels béns inclosos en els seus fons, per a incorporar-la al Sistema Valencià d'Inventaris.
- Completar la campanya d'inventaris de béns mobles fins abastar tota la geografia valenciana i incorporar les dades obtingudes al Sistema Valencià d'Inventaris.
- Perfeccionar i completar el sistema de difusió informàtica de les dades incloses en el Sistema Valencià d'Inventaris.
- Iniciar la informatització de les dades relatives a l'Inventari General de Béns Immobles i Inventari de Béns Etnològics.

f) Museus

A 31 de desembre de 1995 hi havia a la Comunitat Valenciana 91 museus i col·leccions museogràfiques reconegudes, 24 dels quals han sigut reconeguts en el mateix exercici. La tramitació dels expedients de reconeixement s'efectua des de la Unitat Tècnica de Museus. Així mateix, des d'aquesta unitat s'efectua el seguiment de les activitats dels museus, prestant-los -en els casos en què ho sol·liciten- l'assessorament necessari sobre la tramitació d'expedients o sol·licituds del seu interès. Des de la dita unitat es tramiten les subvencions, tant corrents com de capital, a museus i col·leccions museogràfiques, que comentem en l'apartat 5, de subvencions, d'aquest informe.

g) Tramitació d'expedients de reconeixement de béns d'interès cultural i en matèria d'intervencions arquitectòniques.

La tramitació d'aquests expedients es fa des de la Unitat Técnicojurídica. En el quadre 1.7 es mostra el nombre d'expedients iniciats durant l'exercici de 1995, segons el tipus i per províncies.

Expedients de béns d'interés cultural (BIC)				
Tipus d'expedient	Alacant	Castelló	València	Total
Preparació docum. prèvia BIC	9	8	8	25
Instrucció exps. declaració BIC	0	0	1	1
Sol.licitud inscripció com a BIC	30	0	0	30

Quadre 1.7

Aquests expedients suposen la materialització i configuració de la tutela legal i la protecció del patrimoni artístic, configurades per la llei 16/1985, de 25 de juliol, del Patrimoni Històric Espanyol. Fins al 31 de desembre de 1995, s'havien declarat com a béns d'interés cultural en totes les categories (conjunts històrics, monuments, zones arqueològiques, llocs històrics i jardins històrics) 194 immobles i hi havia incoats 122 expedients per a la seua declaració.

D'altra banda, també des de la Unitat Tecnicojurídica es tramiten els expedients reglamentats pel decret 23/1989, de 27 de febrer, en matèria d'intervencions arquitectòniques sobre béns immobles protegibles, prevists en la llei 16/1985, de 25 de juny.

2.5 Recursos econòmics

2.5.1 Evolució dels recursos econòmics

En el quadre 1.8 consta l'evolució del pressupost definitiu per als capítols més significatius en el període 1993-1995, amb el grau d'execució assolit al final de cada exercici i els indicadors corresponents.

Evolució dels recursos econòmics 1993-1995 (milions ptes.)						
Capítol	31-12-93		31-12-94		31-12-95	
	Ppt. definitiu	% grau execució	Ppt. definitiu	% grau execució	Ppt. definitiu	% grau execució
I Despeses de personal	304	99	321	100	322	100
II Despeses funcionament	179	98	174	100	209	99
IV Transferències corrents	938	98	920	99	870	97
VI Inversions reals	1.393	81	1.105	100	1.197	84
VII Transferències de capital	511	100	545	100	632	89
TOTAL	3.325	91	3.065	100	3.230	91

Indicadors de l'evolució dels recursos econòmics 1993-1995				
Capítol	Variacions 1994-1993		Variacions 1995-1994	
	Pressupost definitiu	% variació	Pressupost definitiu	% variació
I Despeses de personal	17	6	1	0
II Despeses funcionament	(5)	(3)	35	20
IV Transferències corrents	(18)	(2)	(50)	(5)
VI Inversions reals	(288)	(21)	92	8
VII Transferències de capital	34	7	87	16
TOTAL	(260)	(8)	165	5

Quadre 1.8

Com podem observar en el quadre 1.8, ressalta el descens de la dotació definitiva en 1994, respecte a 1993, en el capítol VI, "Inversions reals" (288 milions de pessetes, que significa un 21% de disminució). En 1995 destaquen els increments en els capítols II, "Despeses de funcionament" (35 milions de pessetes, 20%) i VII, "Transferències de capital" (87 milions de pessetes, 16%).

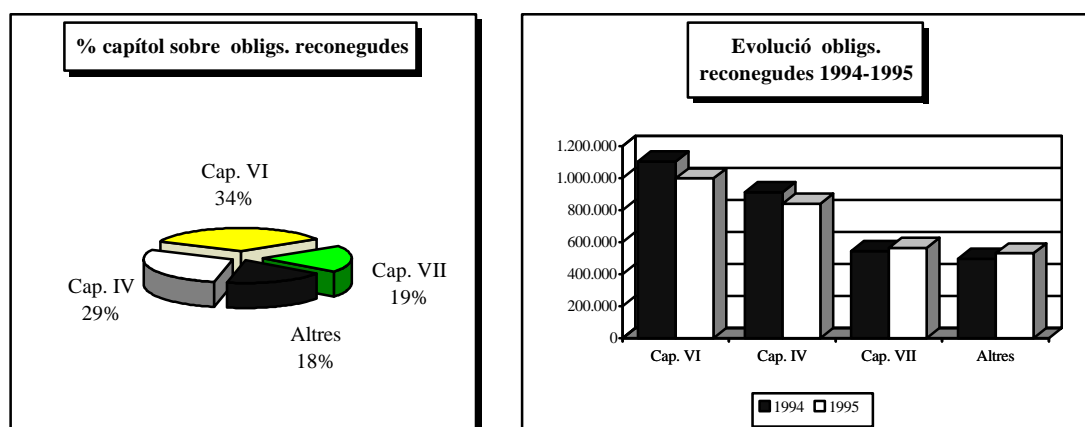
Quant al grau d'execució, en general és elevat; encara que es considera millorable l'aconseguit al final dels exercicis de 1993 (81%) i 1995 (84%) en el capítol VI, "Inversions reals".

2.5.2 Execució pressupostària per capítols a 31 de desembre de 1995

A partir de la informació proporcionada per la IGGV, en el quadre 1.9 es mostra l'execució, per capítols de despesa, del programa a 31 de desembre de 1995; juntament amb els indicadors de gestió del pressupost que es dedueixen de la seua execució.

Execució pressupostària a 31/12/95 (milers ptes.)										
Capítol	Ppt. inicial (1)	Modific. (2)	Ppt. definitiu (3)=(1)+(2)	% s/ total (4)	Total disposic. (5)	Total obligs. (6)	Total pags. (7)	Indicadors de gestió		
								% gr. dispos. (5)/(3)	% gr. execuc (6)/(3)	% gr. compl. (7)/(6)
I Desp. de personal	333.122	(11.322)	321.800	10	321.800	321.800	321.656	100	100	100
II Desp. funcionam.	208.333	1.138	209.471	6	208.141	208.141	155.152	99	99	75
III Desp. finances	0	425	425	0	425	425	425	100	100	100
IV Transf. corrents	916.254	(45.813)	870.441	27	852.614	840.028	767.261	98	97	91
VI Inversions reals	1.352.354	(155.785)	1.196.569	37	999.424	999.424	650.281	84	84	65
VII Transf. de capital	517.037	114.508	631.545	20	621.261	563.961	517.928	98	89	92
Total	3.327.100	(96.849)	3.230.251	100	3.003.665	2.933.779	2.412.703	93	91	82

Significat i evolució de les obligacions reconegudes



Quadre 1.9

A partir de la informació del quadre 1.9, hem de comentar els aspectes següents:

- És significatiu l'import net de modificacions en el capítol VI, "Inversions reals", on s'ha reduït el pressupost inicial en 155.785 milers de pessetes (12% de disminució); mentre que en el capítol VII, "Transferències de capital", s'ha produït un augment de 114.508 milers de pessetes, que significa un increment del 22% sobre el pressupost inicialment aprovat. En aquest sentit, es recomana que les modificacions pressupostàries es facen, en tant com siga possible, abans de l'últim trimestre de l'exercici; cosa que redundarà en una major eficàcia d'aquelles.
- Els graus de disposició i execució del capítol VI, "Inversions reals", han sigut del 84%; mentre que el grau de compliment ha sigut del 65%, que es considera baix.

- c) Sense tenir en compte les transferències corrents i de capital a l'IVAM, el pressupot definitiu del capítol IV, "Transferències corrents", seria de 127.300 milers de pessetes, amb un grau de disposició del 86%, un grau d'execució del 76% i un grau de compliment del 25%; mentre que en el capítol VII, "Transferències de capital", el pressupost definitiu seria de 108.810 milers de pessetes, amb un grau de disposició del 91%, un grau d'execució del 38% i només un 3% de grau de compliment. En conseqüència, en aquests capítols es significativament baix el grau de compliment (que relaciona els pagaments realitzats, respecte de les obligacions reconegudes).

Tal com comentem en l'apartat 4 d'aquest informe, s'ha detectat l'existència de despeses corresponents al capítol VI, "Inversions reals", realitzades en 1995, però que no s'han comptabilitzat a càrrec del pressupost d'aqueix exercici, per un import -si més no- de 166.443 milers de pessetes.

El Govern Valencià, en la seua reunió del dia 30 de juliol de 1996, desenvolupant el manament contingut en l'article 68 de la llei 16/1985, de 25 de juny, de Patrimoni Històric Espanyol, assumeix el compromís de destinar almenys un 1% del seu volum d'inversions a actuacions relacionades amb el patrimoni històric de la nostra comunitat. A conseqüència d'això, en aqueixa mateixa data es va autoritzar l'augment del crèdit en el capítol VI, "Inversions reals", de l'estat de despeses del programa, per import de 184 milions de pessetes.

2.5.3 Obtenció dels ingressos afectats al programa

En el quadre 1.10 figura la comparació entre els ingressos que hom havia previst obtenir segons la llei de pressuposts i els obtinguts a la fi de l'exercici de 1995, segons la informació proporcionada per la Intervenció Delegada de la Conselleria d'Economia i Hisenda.

Execució a 31/12/95 dels ingressos afectats al programa (milers ptes.)			
Concepte	Ingrs.prevists (1)	Ing. obtinguts (2)	Diferència (2)-(1)
Entrades a museus de la G.V	621	0	(621)
Taxes Patrimoni Artístic	2.710	3.766	1.056
Total ingressos	3.331	3.766	435

Quadre 1.10

La informació continguda en el quadre 1.10 posa de manifest que hom ha pressupostat inadequadament els ingressos afectats a la gestió del programa.

3. ORGANITZACIÓ I MITJANS

3.1 Organització i mitjans personals

3.1.1 Introducció

El programa 458.10, el va gestionar, fins a agost de 1995, la Direcció General de Patrimoni Artístic. A partir d'agost, i d'acord amb el que es regula en el decret 261/1995, de 29 d'agost, que fixa el nivell directiu de la Conselleria de Cultura, Educació i Ciència, els crèdits del programa es van distribuir entre la Direcció General de Patrimoni Artístic i la de Museus i Belles Arts.

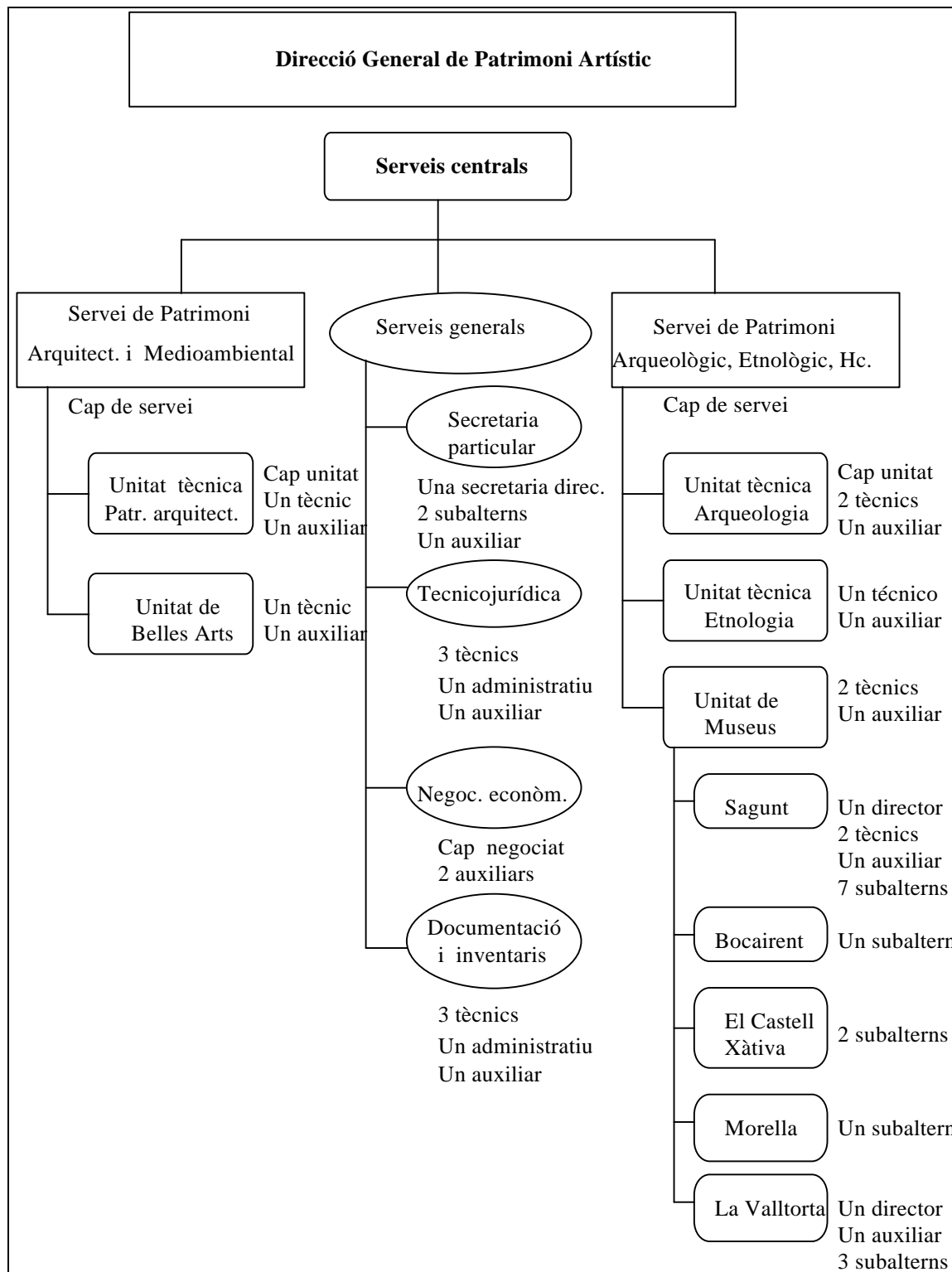
L'anàlisi efectuada s'ha centrat en la gestió duta a terme per la Direcció General de Patrimoni Artístic; raó per la qual la descripció que fem en els apartats següents es centra en els mitjans relatius a aquest centre directiu.

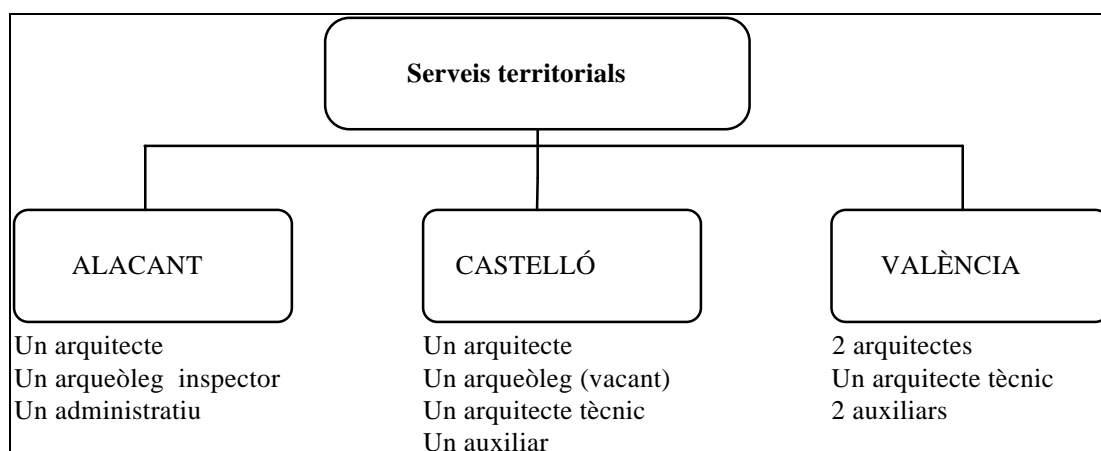
3.1.2 Organigrama i relació de llocs de treball

La dotació en matèria de personal per al programa 458.10, efectuada en el pressupost per a 1995, és de 96 persones, el cost de les quals es preveu en 333.122 milers de pessetes, on no s'inclou el personal dels serveis territorials; l'estimació del cost d'aquest personal pujaria a 55.059 milers de pessetes.

A continuació detallem l'organigrama de la Direcció General de Patrimoni Artístic, una vegada feta la reassignació de recursos per la part de gestió assumida per la Direcció General de Museus i Belles Arts.

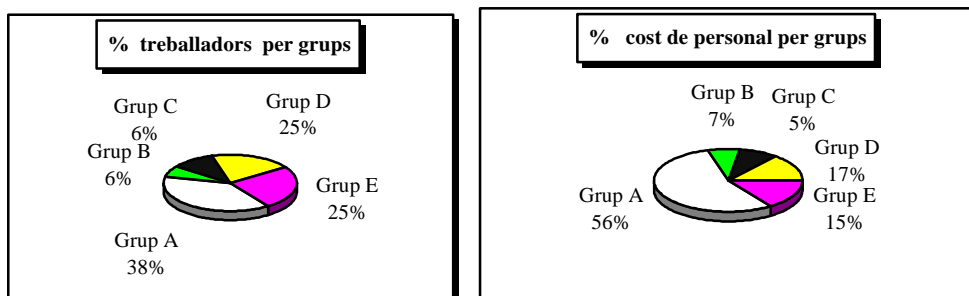
Organigrama funcional a 31 de desembre de 1995





En el quadre 2.1 es detalla el nombre de funcionaris, per grups, que a 31 de desembre exercien treballs per a la Direcció General de Patrimoni Artístic i el cost que van significar en l'exercici de 1995 -els serveis territorials inclusivament.

Personal per serveis i grups. Serveis centrals (milers ptes.)		
Grup/Servei	Nombre	Cost
Serv. Patrim. Arqueològic i Medioambiental		
A	3	18.657
B	1	4.480
D	2	4.832
Total servei	6	27.969
Serv. Patrim. Arqueol. Etnològic i Històric		
A	11	56.100
D	5	12.345
E	14	31.944
Total servei	30	100.389
Serveis generals		
Secretaria particular		
D	2	5.898
E	2	4.598
Unitat tecnicojurídica		
A	3	14.934
C	1	3.184
D	1	2.597
Negociat econòmic		
C	1	3.231
D	2	4.655
Unitat documentació i inventaris		
A	2	9.496
B	1	3.371
C	1	2.900
D	1	2.236
Total servei	17	57.100
Total serveis centrals i museus	53	185.458
Personal per serveis i grups. Serv. territorials (milers ptes)		
Grup/Servei	Nombre	Cost
Alacant		
A	2	10.149
C	1	3.421
Castelló		
A	2	10.484
B	1	4.480
D	1	2.552
València		
A	2	11.376
B	1	4.190
D	2	5.035
Total serveis territorials	12	51.687
Total Direcció General	65	237.145



Quadre 2.1

Cal assenyalar que 44 persones (majoritàriament del Museu Sant Pius V), el cost total de les quals va ser imputat al programa 458.10 en 1995, van treballar al servei de la Direcció General de Museus i Belles Arts des de la data de la seua creació en agost de 1995. L'organització relativa a aquesta Direcció General no ha sigut objecte d'anàlisi, i les dites persones no figuren incloses en l'organigrama i quadre anteriors.

Les funcions exercides des de les direccions territorials de la Direcció General de Patrimoni són principalment les d'inspecció i supervisió periòdica d'edificis monumentals i conjunts urbans; així com informar sobre els projectes d'obres que s'hagen de realitzar per a la conservació i restauració dels monuments.

En concret, les funcions realitzades per les unitats d'inspecció són principalment les següents:

- Redacció d'informes, projectes tècnics, direcció i inspecció d'obres que hagen sigut promogudes o en les quals participe la Generalitat Valenciana.
- Informes sobre la viabilitat tècnica i econòmica de la participació de la Direcció General de Patrimoni en la rehabilitació, restauració o protecció legal de patrimoni catalogat o no tutelat.
- Proposició i seguiment de la concertació urbanística patrimonial en conjunts històrics, per mitjà de planejaments especials de protecció i delimitacions dels entorns de béns d'interés cultural.
- Promoció, divulgació i difusió patrimonial, dissenyades per la Direcció General, que inclouen el reconeixement patrimonial i la seua instrumentació legal.
- Participació en comissions de seguiment i assessorament sobre obres que s'hagen de realitzar en ordenació urbana i que afecten el medi ambient, sobre àrees de rehabilitació integral en nuclis urbans d'interés patrimonial i actuacions sectorials de revalorització monumental.

- f) Assessorament tècnic a distints municipis de la província, en matèria de patrimoni cultural.

L'estructura detallada en l'organigrama anterior és la que resulta de la reorganització administrativa efectuada amb el decret 261/1995, de 29 d'agost, pel qual s'estableix el Reglament Orgànic i Funcional de la Conselleria de Cultura, Educació i Ciència. La Direcció General de Patrimoni Artístic s'estructura en dos serveis: el Servei de Patrimoni Arquitectònic i Medioambiental, el Servei de Patrimoni Arqueològic Etnològic i Històric i les unitats integrades en els Serveis Generals, que no depenen orgànicament de cap dels dits serveis, però que funcionalment serveixen als dos serveis de la Direcció General.

3.1.3 Comentaris a l'organització

Hem analitzat l'organització global de la Direcció General, d'acord amb la informació facilitada pels responsables dels serveis i unitats. A aqueix efecte, la Sindicatura ha proporcionat als responsables de la gestió del programa un qüestionari sobre l'organització i els mitjans. Tanmateix, a la data d'aquest informe no ens han donat les contestacions a cinc dels dits qüestionaris. Les conclusions més significatives es detallen tot seguit:

- No existeix cap manual de funcions i responsabilitats, on s'especifiquen per escrit les funcions i responsabilitats de cada lloc de treball. Les tasques de cada lloc s'exerceixen, en moltes ocasions, en funció de les urgències existents i que obliguen els funcionaris -de vegades- a efectuar tasques que no corresponen a la seua preparació, perquè consisteixen en feines que haurien d'exercir funcionaris de rang inferior o superior.
- No segueixen el procediment ni s'han previst els recursos necessaris per a cobrir les vacants per baixes per malaltia dels funcionaris; cosa que genera problemes de gestió als responsables de les àrees en què aquesta circumstància ha tingut més incidència. Quant a això, caldria establir un procediment i uns terminis per a suplir les absències prolongades i dotar, en conseqüència, els recursos necessaris.

Les unitats tècniques dels Serveis Generals, no adscrites a cap servei, manquen d'un encarregat que planifiqui i es responsabilitze del treball de la unitat; raó per la qual les dites unitats actuen d'acord amb les instruccions dels caps dels serveis que demanden la seua activitat. Això genera -en ocasions- puntes de treball i -en unes altres- períodes de menor activitat. Quant a això, seria convenient dotar aquestes unitats de certa independència, assignant-los una part de responsabilitat en la gestió i adaptant a aqueix efecte -si cal- la seua configuració interna.

En la Unitat de Documentació i Inventaris s'han detectat determinades incidències, a les quals caldrà prestar una atenció especial:

- a) El desenvolupament i la gestió del Sistema Valencià d'Inventaris i de la Xarxa Informàtica de Patrimoni, es porta a efecte des d'aquesta unitat, sota la direcció

d'un tècnic la permanència del qual en la Direcció General es preveu que finalitzarà a curt termini. Existeix -en opinió nostra- una dependència entre l'activitat i gestió d'aquesta unitat i el dit funcionari, raó per la qual calia preveure'n la substitució, ja que -en el cas contrari- l'activitat d'aquesta unitat podria paraitzar-se.

- b) Figura, assignat a aquesta unitat, un lloc de tècnic, que exerceix funcions de supervisió i tramitació d'expedients de delimitació de monuments, llocs històrics, jardins històrics, etc. Aquesta activitat, tot i que connexa, difícilment pot ser considerada com una activitat o fi principal de la unitat; raó per la qual caldria estudiar la possibilitat de reassignar el lloc o de redefinir-ne les funcions, depenent de les necessitats de la Direcció General; de manera que s'aprofiten al màxim els recursos personals disponibles.

No existeix cap manual de procediments per escrit, on es descriuen les actuacions i les fases en la tramitació d'expedients i documents; fet que facilita disfuncionalitats a l'hora de tramitar-los -ja que no existeix claredat sobre els responsables de la seua tramitació-, o fins i tot que la intervenció delegada torne un expedient en diverses ocasions per la seua inadequada justificació. Els procediments han de ser dissenyats per tots els òrgans relacionats amb la tramitació de cada expedient, i els encarregats de fiscalitzar les actuacions -en cas de disconformitat- hauran d'indicar-ne els motius amb detall, per tal de poder esmenar els defectes i modificar els procediments. L'estudi i la confecció d'un manual de procediments redundaria en una millora de la gestió i evitaria retards en la tramitació dels expedients.

Una part de la gestió d'aquest programa s'efectua des dels serveis territorials de la Conselleria en cada una de les províncies de la Comunitat. Malgrat que aquests serveis no han sigut objecte de revisió "in situ", a partir de l'anàlisi dels mitjans personals assignats i dels informes facilitats hem observat el següent:

- a) No hi havia en els Serveis Territorials de Castelló i València tècnics o inspectors d'arqueologia; cosa que obligava els tècnics dels serveis centrals a desplaçaments que impliquen posposar la gestió diària dels serveis centrals per part dels tècnics designats. Això no obstant, hem de dir que en l'exercici de 1996 estan proveint una plaça de tals característiques per als Serveis Territorials de Castelló.
- b) Cal fomentar i facilitar al màxim la comunicació i tramitació d'expedients gestionats conjuntament pels serveis territorials i els centrals, disminuint els terminis d'enviament i recepció de documents entre uns i altres centres gestors, possibilitant i tot -en la mesura en què els tècnics disponibles ho permet- la intercomunicació per via informàtica. Aquestes millores permetrien una millor gestió i facilitarien un major nivell de delegació de competències en els serveis territorials; cosa que agilitaria les gestions per als administrats en els respectius àmbits territorials.

Al llarg de la fiscalització, hem observat que l'espai disponible en els serveis centrals de la Direcció General és escàs; cosa que pot incidir en l'eficàcia dels mitjans. Igualment, la biblioteca de la Direcció General hauria de millorar l'actual ubicació dels seus fons, de forma que se'n permeta una adequada classificació, conservació i consulta.

Malgrat que, per regla general, i tal com detallem en l'apartat corresponent, la Direcció General està suficientment dotada de mitjans informàtics, hi ha aspectes de la gestió que admeten millores: la unitat jurídica no disposa d'una base de dades informatitzada per al control dels expedients; de manera que el control existent es realitza basant-se en els mètodes tradicionals de fitxes manuals. Igual ocorre amb els expedients de les excavacions arqueològiques i amb els inventaris etnològics. Quant a això, cal recomanar una efectiva implantació de mitjans informàtics en totes les àrees de gestió, així com la realització de cursos per a facilitar un escaient aprenentatge i explotació dels dits mitjans.

3.2 Mitjans materials i informàtics

3.2.1 Despeses de funcionament

Aquesta Sindicatura ha elaborat el quadre 2.2, on figura l'execució per conceptes del capítol II, "Despeses de funcionament", durant l'exercici de 1995.

Execució pressupostària a 31/12/95 cap. II, "Despeses de funcionament" (milers ptes.)				
Concepte	Total obligs.	% s/total obligs.	Pags. realitzats	% grau compl.
221 Treballs, subministr. i serveis exteriors	2.688	1	2.449	91
222 Reparacions i conservació béns	10.810	5	8.651	80
223 Subministraments	20.943	10	15.831	76
224 Transports i comunicacions	11.041	6	8.810	80
225 Treball realitzat per altres empreses	128.828	62	89.884	70
226 Primes assegurances	224	0	224	100
227 Material d'oficina	13.899	7	10.602	76
228 Despeses diverses	14.929	7	14.629	98
231 Dietes	4.419	2	3.712	84
232 D'altres indemnitzacions	360	0	360	100
Total capítol II, "Despeses funcionament"	208.141	100	155.152	75

Quadre 2.2

Com podem observar en el quadre 2.2, el concepte més important és el corresponent a treballs realitzats per altres empreses, amb 128.828 milers de pessetes d'obligacions reconegudes. En aquest concepte s'han inclòs principalment les despeses realitzades per neteja, per import de 9.855 milers de pessetes, i seguretat de museus, 58.209 milers de pessetes; així com per contractes d'estudis i treballs, que pugen a 59.676 milers de pessetes.

Hem analitzat els distints expedients de contractació adjudicats durant l'exercici de 1995 a càrrec del capítol II, "Despeses de funcionament", en funció del seu objecte; i hem obtingut les dades que indiquem en el quadre 2.3.

Expedients de contractació iniciats en 1995 cap. II, "Despeses de funcionament" (milers ptes.)						
Objecte	Nº exp.	Tipus licitac.	Import licitació	Import adjudicació	% s/ total	% baixa adjud.
Servei de vigilància	007/95-AT	CD	13.000	10.670	13	18
	008/95-AT	CD	13.000	12.194	15	6
	012/95-AT	CD	2.313	2.313	3	0
	029/95-AT	C	35.000	33.373	42	5
Subtotal servei vigilància			63.313	58.550	73	8
Servei de neteja	005/95-AT	CD	1.771	1.771	2	0
	009/95-AT	CD	1.900	1.790	2	6
	011/95-AT	CD	5.500	5.267	7	4
Subtotal servei neteja			9.171	8.828	11	4
D'altres assist. tècniques	006/95-AT	CD	9.583	9.050	12	6
	010/95-AT	CD	3.500	3.480	4	1
Subtotal assist. tècniques			13.083	12.530	16	4
Total contractació cap. II, "Desp. funcionam."			85.567	79.908	100	7

Quadre 2.3

Així mateix, a partir de la informació facilitada dels expedients de contractació del capítol II, hem elaborat el quadre 2.4, que els resumeix per tipus de licitació:

Exps. contractació cap. II, "Despeses funcion. per forma de licitació" (milers ptes.)					
Tipus de licitació	Nombre	% s/total	Import adj.	% s/total	% Baixa adj.
Contractació directa	8	89	46.535	58	8
Concurs	1	11	33.373	42	5
TOTAL	9	100	79.908	100	7

Quadre 2.4

Quant a la informació continguda en els quadres 2.3 i 2.4, hem d'assenyalar que les despeses per serveis de vigilància de museus absorbeixen el 73% del total adjudicat durant 1995 a càrrec d'aquest capítol. Pel que fa al procediment de licitació, un expedient, per import de 33.373 milers de pessetes, va ser adjudicat per concurs; la resta,

vuit expedients, ho van ser per contractació directa, tramitada des de la mateixa Direcció General.

En la revisió d'una mostra d'expedients de contractació imputats al capítol II, hem observat que la tramitació administrativa dels expedients ha sigut, per regla general, adequada. Això no obstant, hem analitzat l'economia de les adquisicions i hem observat que, en un dels expedients de contractació de serveis de vigilància, l'adjudicació no es va fer a l'oferta més barata, perquè es tractava d'una empresa afincada en la província on s'ubica el lloc en que s'ha de prestar el servei i perquè, a una altra empresa entre les licitadores l'oferta de la qual és més econòmica, la Direcció General ja li ha adjudicat uns altres contractes.

3.2.2 Recursos informàtics

El quadre 2.5 mostra els recursos informàtics en serveis centrals i museus a 31 de desembre de 1995; així com un detall dels indicadors més rellevants.

Situació dels mitjans informàtics a 31 de desembre de 1995			
Equip informàtic	Serveis centrals	Museus	
		Sagunt	Valltorta
Servidors			
D'arxius	2		
D'impressores	1		
De comunicació	1		
Disc òptic	1		
Total servidors	5		
Impressores			
De raig de tinta	4	1	
Làser	7	1	1
Total impressores	11	2	1
Total llocs informàtics	32	2	1
Nombre d'usuaris (1)	31	4	2
Indicadors			
Llocs informàtics/usuari	1,0	0,5	0,5
Llocs informàtics/impressores	2,9	1,0	1,0

Nota (1): En el nombre d'usuaris no s'ha tingut en compte el personal subaltern.

Quadre 2.5

A partir de la informació obtinguda de la Direcció General i del treball realitzat per la Sindicatura sobre els mitjans informàtics, s'han posat de manifest els aspectes següents:

- Els "ratios" mostren una bona dotació en equipament informàtic; especialment en els serveis centrals, on cada usuari posseeix un equip de treball.
- La Direcció General compta amb personal informàtic, integrat dins de la Unitat d'Inventaris i Documentació, dedicat principalment al manteniment i la formació del Servei Valencià d'Inventaris; realitzen també -de manera informal- funcions que en principi correspondrien al departament d'informàtica de la Conselleria.
- El nivell d'implantació i actualització en programes i equips en els serveis centrals és satisfactori; cosa que en gran manera es deu al suport rebut pel personal informàtic de la Unitat d'Inventaris i Documentació.
- L'antiguitat mitjana dels equips es situa en tres anys. El principal problema en aquest aspecte és la coexistència d'equips nous i equips vells; això fa que -en ocasions- aquests darrers no puguen ser utilitzats correctament amb les més modernes aplicacions informàtiques.

Així doncs, pel que fa a la xarxa informàtica de la Direcció General, hem de destacar que es troba en un bon nivell, tant de mitjans, com de dotacions de crèdit per a l'adquisició de material.

4. INVERSIONS

A càrrec del capítol VI del programa, "Inversions reals", es realitzen inversions en reforma d'edificis historicoartístics, contractació d'assistències tècniques per a estudis previs, redacció de projectes, direcció d'obres, excavacions d'urgència, restauracions de béns mobles i realització d'inventaris, obres d'ampliació i reforma de museus, equipament i adquisició de fons per a aquests i compra d'equips i material informàtic.

4.1 Pressupost inicial i modificacions

El pressupost inicial del capítol VI, "Inversion reals", va ser d'1.352.354 milers de pessetes; s'hi han produït modificacions, que han disminuït el crèdit inicial en un import net de 155.785 milers de pessetes (12% del pressupost inicial).

En el quadre 3.1 figura el desglossament del pressupost inicial per projectes d'inversió, segons la informació que consta en la Llei de Pressuposts per a 1995.

Ppt. inicial de 1995 distribuït per projectes d'inversió (milers ptes.)			
Codi	Projecte	Ppt. inicial 95	% s/total
1179	Reforma d'edificis historicoartístics	639.053	47
1180	Investigació i assistències tècniques	149.991	11
1182	Expropiacions	2.000	0
1220	Ampliació i reformes de museus	440.000	33
1221	Equips i material informàtic	15.000	1
1222	Equipament per reposició de museus	75.000	6
1635	Adquisició fons Museu Sant Pius V	31.310	2
Total capítol VI, "Inversions reals"		1.352.354	100

Quadre 3.1

El pressupost definitiu del capítol VI del programa que figura en l'"Estat d'execució de projectes d'inversió", no coincideix amb el que consta en l'"Estat d'execució per programes" a 31 de desembre de 1995; totes dues relacions trameses per la IGGV, formant part del Compte de l'Administració de la Generalitat Valenciana de 1995. Quant a això, la IGGV ha comunicat que es tracta d'un error de presentació de la informació en l'estat d'execució de projectes d'inversió, del qual sol·licitaran la correcció oportuna al Centre de Càlcul de la Conselleria d'Economia i Hisenda.

Des d'un punt de vista operatiu, a l'hora de formular els objectius del programa, cal indicar la inversió prevista per a cada una de les actuacions que componen els projectes d'inversió, de manera que puguen comparar-se amb la inversió real al final de l'exercici.

En conseqüència, s'haurà de practicar un control específic sobre les modificacions de les dotacions pressupostàries de les actuacions dels projectes d'inversió.

4.2 Execució pressupostària

En el quadre 3.2 es mostra l'execució, a 31 de desembre de 1995, dels distints projectes d'inversió, i en el quadre 3.3, l'execució per conceptes econòmics que componen el capítol VI, "Inversions reals", a partir de la informació rebuda de la IGGV.

Execució pressupostària a 31/12/95 per projectes d'inversió (milers ptes.)					
Codi	Denominació projecte	Total obligs. (1)	Total pags. (2)	Pent. pag. (1)-(2)	% gr. compl. (2)/(1)
1179	Reforma edificis historicoartístics	630.994	491.048	139.946	78
1180	Investigació i assistències tècniques	90.896	39.966	50.930	44
1220	Ampliació i reforma museus	210.665	105.342	105.323	50
1221	Equips i material informàtic	3.938	2.068	1.870	53
1222	Equipament per reposició de museus	33.587	11.857	21.730	35
1635	Adquis. fons Museu Sant Pius V	29.344	0	29.344	0
Capítol VI, "Inversions reals"		999.424	650.281	349.143	65

Quadre 3.2

Execució de les inversions per conceptes econòmics (milers ptes.)				
Concepte	Obligs. recon. (1)	Pags. realitz. (2)	Pent. pag. (1)-(2)	% grau compl. (2)/(1)
Adquisició mobiliari i estris	64.751	11.857	52.894	18
Adquisició equips procés informació	11.938	5.068	6.870	42
Cons., repos., reparac. edifs. i d'altres constr.	849.829	601.629	248.200	71
Conserv., repos., reparac. mobiliari i estris	9.714	7.005	2.709	72
Inversions estudis i redacció plans i normes	63.192	24.722	38.470	39
Total cap. VI, "Inversions reals"	999.424	650.281	349.143	65

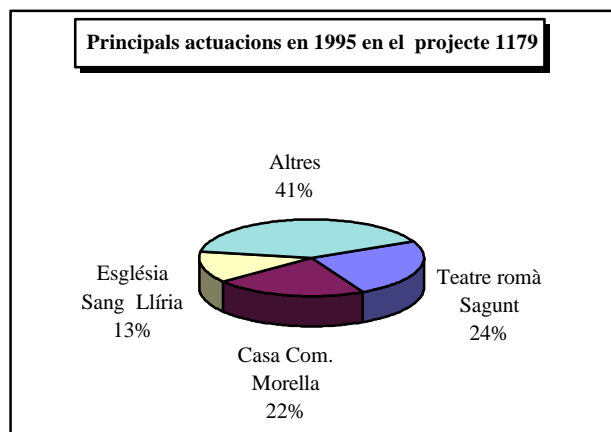
Quadre 3.3

Com podem observar en el quadre 3.2, el projecte d'inversió més important quantitativament és el 1.179, "Reforma d'edificis historicoartístics", que absorbeix el 63% del total d'obligacions reconegudes i que presenta un 78% de grau de compliment.

Quant a la resta de projectes d'inversió, ressalta, en el quadre 3.2, que el grau de compliment és baix en tots.

Les principals inversions que componen els projectes 1.179, "Reforma d'edificis historicoartístics", i 1.180, "Investigació i assistències tècniques", es mostren en els quadres 3.4 i 3.5, respectivament.

Actuacions que componen el projecte d'inversió 1179 (milers ptes.)				
Actuació	Obligs. recon. (1)	% s/total	Pags. realitz. (2)	% gr. compl. (2)/(1)
Teatre romà de Sagunt	153.780	24	153.780	100
Casa Comunal del Consell de Morella	138.368	22	92.100	67
Església de la Sang de Lliria	82.909	13	64.797	78
Basílica Sta. Maria d'Elx	35.074	6	29.628	84
Antic ajuntament de Forcall	27.519	4	26.773	97
Palau dels Marquesos d'Albaida	23.817	4	2.652	11
El castell de Planes	17.377	3	17.377	100
Museu de Belles Arts de Xàtiva	16.819	3	11.944	71
Església monestir de Murta d'Alzira	14.073	2	0	0
Resta d'inversions	121.258	19	91.997	76
Projecte 1179, "Reforma edificis"	630.994	100	491.048	78



Quadre 3.4

Actuacions que componen el projecte d'inversió 1180 (milers ptes.)				
Actuació	Obligs. recon. (1)	% s/total	Pags. realitz. (2)	% gr. compl. (2)/(1)
Excavacions d'urgència	19.884	22	8.031	40
Restauracions béns mobles	16.188	18	13.181	81
Campanya inventari béns mobles CV	12.500	14	0	0
Inventaris arqueològics i etnològics	10.000	11	1.400	14
Resta d'inversions	32.324	35	17.354	54
Projecte 1180, "Invest. i assistències tècniques"	90.896	100	39.966	44

Quadre 3.5

L'import registrat en el projecte 1.220, "Ampliació i reforma de museus", correspon, pràcticament en la seua totalitat, a les obres en el Museu Sant Pius V (209.938 milers de pessetes). Així mateix, en el projecte 1.222, "Equipament per reposició de museus", figura una quantia de 18.973 milers de pessetes i en el projecte 1.635, "Obres d'art", 29.344 milers de pessetes, destinades al citat museu. Tal com hem indicat en l'apartat 1 del present informe, aquestes despeses no han sigut objecte d'anàlisi, perquè corresponen a les competències de la Direcció General de Museus i Arts Plàstiques.

Hem detectat l'existència de despeses realitzades en 1995, corresponents al capítol VI, "Inversions reals", que no s'han comptabilitzat en el pressupost corrent d'aqueix exercici, per import -si més no- de 166.443 milers de pessetes; cosa que significa un 17% del total d'obligacions reconegudes comptabilitzades en aquest capítol VI a 31 de desembre de 1995.

4.3 Procediments en la contractació d'inversions

En la gestió dels recursos del programa destinats a inversions, s'apliquen els procediments establits en la normativa sobre contractació administrativa. En aquest sentit, el 8 de juny de 1995 entrà en vigor la llei 13/1995, de 18 de maig, de Contractes de les Administracions Públiques (LCAP).

Les obres de restauració d'edificis historicoartístics presenten l'especificitat que, en tals obres, es succeeixen i enllacen diverses fases que componen el conjunt de la intervenció, com ara la realització d'estudis previs, les excavacions arqueològiques, la redacció del projecte i la mateixa execució de l'obra.

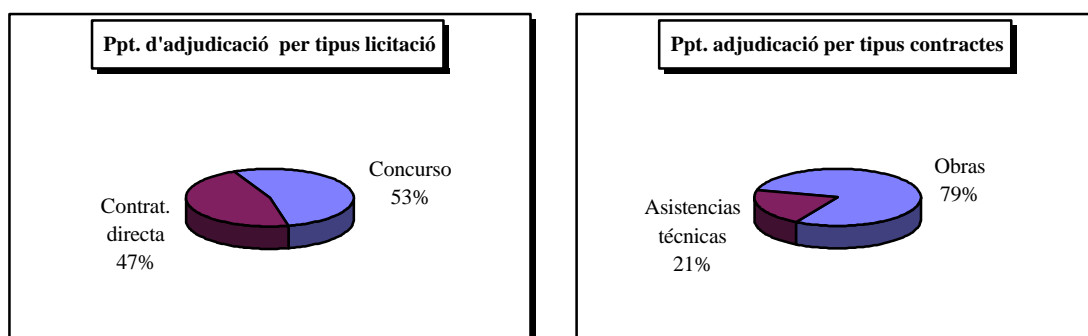
La tramitació dels expedients de contractació les inversions dels quals corresponen als projectes 1.180, "Investigació i assistències tècniques", 1.221, "Equips i material informàtic", i 1.222, "Equipament per reposició de museus", la porten a efecte en el negociat econòmic de la mateixa Direcció General de Patrimoni Artístic.

4.4 Volum de contractació d'inversions

En el quadre 3.6 es mostra el resum dels expedients de contractació iniciats en l'exercici a càrrec del capítol VI, "Inversions reals", classificats per tipus de contractes i formes d'adjudicació.

Expedients de contractació iniciats en 1995 en el capítol VI, "Inversions reals" (milers ptes.)												
Tipus contrac.	Contractació directa				Concurs				Total			
	N. exps.	Import licit.	Import adjud.	% b. adjud.	N. exps.	Import licit.	Import adjud.	% b. adjud.	N. exps.	Import licit.	Import adjud.	% b. adjud.
Obres	11	56.970	53.076	7	1	117.919	110.645	6	12	174.889	163.721	6
As. tèc.	24	43.384	43.384	0	-	-	-	-	24	43.384	43.384	0
TOTAL	35	100.354	96.460	4	1	117.919	110.645	6	36	218.273	207.105	5

Distribució del pressupost d'adjudicació dels expedients iniciats en 1995



Quadre 3.6

El volum del pressupost de licitació corresponent als expedients de contractació iniciats en 1995 (218.273 milers de pessetes) constitueix només el 16% del pressupost inicial de l'exercici (1.352.354 milers de pessetes) del capítol VI, "Inversions reals"; la qual cosa indica que el 84% restant va destinat majoritàriament a les anualitats procedents d'expedients iniciats en exercicis anteriors.

Del total d'expedients de contractació iniciats en l'exercici de 1995, per a un 97% del nombre d'expedients i un 46% del pressupost global de licitació s'ha usat, com a forma d'adjudicació, la contractació directa. En el cas de les obres, la contractació directa s'ha utilitzat en un 33% del total de l'import de licitació; la resta correspon a un expedient tramitat per concurs. Al seu torn, tots els expedients de contractació d'assistències tècniques s'han licitat per contractació directa.

Cal recomanar l'ús preferent del concurs o la subhasta -segons els casos-, a fi d'obtenir -mitjançant la concurrència- uns criteris vàlids per a fer l'adjudicació a l'oferta més convenient i econòmica. En aquest sentit, l'entrada en vigor dels preceptes de la LCAP ha de comportar un menor recurs al procediment negociat, en favor d'una major utilització del concurs i la subhasta.

4.5 Revisió dels procediments

Aquesta Sindicatura ha analitzat -seguint criteris d'eficàcia, eficiència i economia- els procediments de contractació aplicats en la gestió de les inversions a càrrec del programa durant l'exercici de 1995. A continuació comentem els aspectes més significatius posats de manifest en aqueixa anàlisi.

a) Contractació d'assistències tècniques per a la redacció de projectes

La Direcció General de Patrimoni Artístic ha contractat assistències tècniques per a la redacció de projectes d'obres, pel procediment de fer-ne l'encàrrec per escrit directament als professionals que l'accepten i que efectuen el consegüent treball. Aquest encàrrec es fa sense prendre en consideració el procediment en matèria de contractació administrativa.

A conseqüència del dit procediment, els expedients d'aquestes característiques estan tramitant-se actualment segons el que s'estableix en la circular de 12 de juny de 1995 de la IGGV. Aquesta circular tracta sobre les actuacions que han de practicar les intervencions delegades i territorials en determinats supòsits d'inexistència o nul·litat d'actes en els quals concórrega la circumstància d'haver-s'hi generat obligacions per a la Generalitat Valenciana, per raó del principi de prohibició de l'enriquiment injust. D'acord amb la circular citada, l'òrgan de contractació de la Conselleria està convalidant la despesa generada aprovant-ne el pagament.

Segons la relació proporcionada pels gestors, a la data d'aquest informe almenys 27 expedients, amb un import de 68.400 milers de pessetes, de minuts d'honoraris per redacció de projectes, tenen pendent la convalidació de la despesa generada. Això no obstant, s'ha observat un retard significatiu en la tramesa d'aquests expedients des del Servei de Gestió i Supervisió de Projectes i Construccions al Servei de Gestió i Contractació d'Inversions i Infraestructures, a fi de procedir-ne a la convalidació corresponent.

Des del punt de vista operatiu, aquesta forma de contractar significa que en la prestació del servei no hi havia cap relació contractual degudament formalitzada; de manera que l'Administració no pot exigir legalment el compliment del termini de lliurament dels projectes. Això ha endarrerit en alguns casos l'execució de les obres i, al seu torn, els redactors sofreixen uns retards significatius en el cobrament de les seues minuts.

A més a més, hem observat que no es practica un adequat control sobre el compliment dels terminis de lliurament dels projectes.

La Direcció General ha d'establir un procediment de contractació d'assistències tècniques per a la redacció de projectes conforme a la normativa aplicable i per mitjà del qual puga exigir i controlar el compliment dels terminis de lliurament dels projectes; cosa que redundarà en una major eficàcia en l'obtenció de les obres. Els òrgans responsables han de definir adequadament els seus objectius en les inversions i, a partir d'això, han de dedicar el temps i els recursos necessaris per a obtenir uns projectes conformes als objectius i tant complets tècnicament com siga possible; de manera que no continguen imprevisions o defectes que puguin donar lloc a reformats, modificats i complementaris.

b) Terminis de tramitació en la contractació

S'han detectat alguns retards en la confecció de l'acta de recepció provisional i definitiva. Segons l'article 111.2 de la LCAP, aquest acte s'efectuarà dins del mes següent d'haver-se produït el lliurament o la realització de l'objecte del contracte.

Així mateix, s'han detectat alguns retards en la confecció de les liquidacions provisionals i definitives. L'article 148 de la LCAP estableix que, dins de sis mesos comptadors des de la data de l'acte de recepció, caldrà acordar i notificar al contractista la liquidació corresponent i abonar-li el saldo resultant, si pertoca. En la mostra analitzada, s'ha comprovat un termini mitjà de 218 dies (interval de 125 a 354 dies), que es considera excessiu, per a l'aprovació -per part de l'òrgan competent- de la liquidació provisional d'obres, des de la data de l'acta de recepció; el retard es produeix en el tràmit d'aprovació per part de l'òrgan competent, des de la data en què foren aprovades tècnicament.

c) Execució

Malgrat que la suspensió de pagaments o fallida de l'empresa adjudicatària és un fet excepcional, en la revisió d'un dels expedients de contractació analitzats la declaració de fallida de l'empresa adjudicatària va incidir de forma significativa en l'execució de l'obra. En aquest sentit, en els paràgrafs següents efectuem les recomanacions que s'estimen convenients per a evitar -en tant com siga possible- el perjudici econòmic i el risc per a l'obra, en el cas de fallida o suspensió de pagaments de l'empresa adjudicatària.

En el mes següent al començament de l'obra, l'empresa adjudicatària ha de presentar el programa de treball. És responsabilitat del director de l'obra -en el cas d'incompliment dels terminis parcials i totals- informar l'Administració, per tal que aquesta puga actuar de forma diligent en la resolució del contracte o imposar penes conformes al que s'estableix en els articles 96, 97, 112.e, 113 i 114 de la LCAP; hi prevaldrà sobretot que l'obra no patisca riscos a causa de la seua paralizació.

En el cas d'utilitzar el procediment negociat, caldrà donar-li la publicitat necessària per a obtenir com més ofertes millor. La consulta a diverses empreses no és un mer tràmit, sinó que s'ha de fer una comparació escaient entre empreses capacitades per a executar l'obra, a fi d'adoptar una decisió fonamentada i objectiva sobre l'adjudicació a l'oferta més convenient i econòmica.

La garantia definitiva serà del 4% del pressupost de licitació. En casos especials pot ser del 6%, i en el cas de presumpció de temeritat, del 100% del dit pressupost. Segons que estableix l'article 114.4 de la LCAP, quan el contracte siga revocat per incompliment culpable del contractista, li serà incautada la garantia i, a més, haurà d'indemnitzar l'Administració pels danys i perjudicis ocasionats, en la quantia que excedisca l'import de la garantia incautada.

Quant a les certificacions d'obra dels expedients revisats, hem observat alguns retards molt significatius en la data de registre d'entrada de les ceritificacions d'obra i de les factures; i hi ha una certificació d'obra que ha sigut signada per tots els responsables de la seua aprovació, sense que hi conste el dia i mes en què la signen.

d) Temps mitjà de pagament

En una mostra significativa de certificacions d'obra i factures imputades al capítol VI, "Inversions reals", s'ha obtingut un termini mitjà de pagament de 204 dies, amb un interval de 92 a 326 dies. D'altra banda, en una mostra de liquidacions provisionals d'obra, s'ha obtingut un termini mitjà de pagament de 375 dies, amb un interval de 243 a 579 dies.

El pagament d'interessos de demora s'ha de realitzar d'ofici. A l'objecte de donar compliment a l'ordre de la Conselleria d'Economia i Hisenda de 7 de novembre de 1990, que desenvolupa el decret 31/1988, de 21 de març, del Consell de la Generalitat Valenciana, en relació a la liquidació d'interessos de demora practicats d'ofici -i en concret, de l'article 1 de l'ordre citada-, rrespecte del pagament d'aquests interessos, caldra expressar: a) la procedència o -per interrupció de terminis i d'altres causes- improcedència; b) les causes de la demora i les raons per a imputar o no responsabilitats.

4.6 Comentarís més significatius sobre els expedients revisats

A continuació comentem les conclusions més significatives sorgides de l'anàlisi efectuada per aquesta Sindicatura, seguint criteris d'eficàcia, eficiència i economia, dels expedients revisats.

- a) En un dels casos, l'obra va ser adjudicada per contractació directa, d'acord amb l'article 37.4 de la LCE, que considera aquest tipus de contractació per a les obres que tinguen un notori caràcter artístic. A la licitació es van presentar, a més de l'adjudicatària, vuit empreses més. L'empresa adjudicatària, que posteriorment va fer fallida, era més cara que la majoria de les participants. El criteri seguit per a la seua elecció va ser l'arrelament local de l'empresa -la qual cosa evitaria haver de recórrer a les subcontractes- i l'experiència de l'empresa en obres similars.
- b) S'ha detectat l'execució d'obres amb anterioritat a la firma de l'acta de comprovació del replantejament, que determina l'inici de les obres.

- c) En un cas, estant els treballs realitzats i facturats ja en 1995, l'acta de llur recepció s'ha fet el 2 de juliol de 1996; cosa que evidencia un retard molt significatiu. Així mateix, les obligacions derivades de l'execució del treball han sigut comptabilitzades a càrrec del pressupost corrent de 1996.

5. SUBVENCIONS CONCEDIDES

5.1 Pressupost inicial i modificacions

El quadre 4.1, elaborat per aquesta Sindicatura a partir de la informació facilitada per la IGGV, mostra -per línies de subvenció dels capítols IV, "Transferències corrents", i VII, "Transferències de capital"- el pressupost inicial, les seues modificacions i el pressupost definitiu de l'exercici de 1995.

Ppt. inicial, modificacions i ppt. definitiu capítols IV i VII (milers de pessetes)			
Descripció	Pressup. inicial	Modifics.	Pressup. definitiu
Ajudes al Patronat del Misteri d'Elx	7.000	0	7.000
Subvenció Museu del Joguet d'Ibi	3.000	0	3.000
Subv. museus i col.leccions museogràfiques	19.500	0	19.500
Ajudes postgraduats en tallers de restauració	5.500	(1.200)	4.300
Subvenció conservació Palmeral d'Elx	7.000	0	7.000
Subv. restauració monestir de Poblet	2.000	0	2.000
Ajudes al patrim. artístic immoble	12.000	(9.057)	2.943
Conveni Ajuntament de Xàtiva	8.000	0	8.000
Fundació Patrim. Arqueològic Industrial	1.000	0	1.000
Conveni Reial Acadèmia BB.AA. Sant Carles	15.000	0	15.000
Subvenció cursos "master" de restauració	4.000	0	4.000
Finançament operacions corrents IVAM	782.254	(39.113)	743.141
Museu Salvador Allende	10.000	0	10.000
Fundació entomològica/Museu CC. Naturals	2.000	0	2.000
Fundació Museu de Taronja de Burriana	2.000	0	2.000
Ajudes patrimoni Ciutat Vella València	0	8.832	8.832
Ajudes en matèria excav. arqueològiques ord.	36.000	(5.275)	30.725
Capítol IV, "Transferències corrents"	916.254	(45.813)	870.441
Conveni Ajuntament de València	8.000	0	8.000
Conveni Ajuntament d'Alacant	5.000	0	5.000
Subv. instit. responsables patrim. moble	85.000	(58.190)	26.810
Finançament operacions de capital IVAM	390.037	132.698	522.735
Conveni Ajuntament de Dénia	3.000	0	3.000
Conveni Museu d'Art Contemporani	6.000	0	6.000
Fundació Patrim. Arqueològic Industrial	10.000	0	10.000
Conv. consorci Sant Miquel dels Reis	10.000	(10.000)	0
Subv. Centre Cultural de la Beneficència	0	50.000	50.000
Capítol VII, "Transferències de capital"	517.037	114.508	631.545
Total capítols IV i VII	1.433.291	68.695	1.501.986

Quadre 4.1

S'han analitzat les modificacions, llevat de les corresponents a l'IVAM, produïdes durant l'exercici de 1995. D'aquestes podem ressaltar, per la seua importància, les transferències de crèdit per a la creació de dues línies de subvenció:

- L'increment de dotació en la línia per a la subvenció del Centre Cultural de la Beneficència, per import de 50.000 milers de pessetes, i que ha implicat una disminució de la línia de subvenció a institucions responsables del patrimoni moble.
- L'augment de crèdit en la línia per a ajudes al patrimoni Ciutat Vella València, per import de 8.832 milers de pessetes, com a conseqüència de la disminució de diverses línies del mateix capítol IV.

5.2 Execució pressupostària

El quadre 4.2, elaborat per aquesta Sindicatura a partir de la informació facilitada, mostra l'execució pressupostària -per línies de subvenció- dels capítols IV i VII a 31 de desembre de 1995, amb un pressupost definitiu conjunt d'1.501.986 milers de pessetes. Del pressupost d'aquests capítols, cal assenyalar -per la seua importància- els imports de 743.141 milers de pessetes del capítol IV i de 522.735 milers de pessetes del capítol VII, corresponents a transferències corrents i de capital, respectivament, de l'IVAM, i que constitueixen el 84% del total del pressupost definitiu de l'exercici d'aquests capítols. Tal com hem indicat en l'apartat 1, aquests imports han sigut exclosos de l'anàlisi, perquè aquesta institució ha realitzat un informe específic de fiscalització de l'IVAM.

Execució a 31/12/95 dels capítols IV i VII per línies de subvenció (milers de pessetes)							
Descripció	Pressup. definitiu	% s/ total	Total disposic.	Total obligs.	Total pags.	% gr. execuc.	% gr. compl.
Ajudes al Patronat del Misteri d'Elx	7.000	1	7.000	7.000	0	100	0
Subvenció Museu del Joguet d'Ibi	3.000	0	2.531	2.531	0	84	0
Subv. museus i col.leccions museogràfiques	19.500	2	18.950	17.300	0	89	0
Ajudes postgraduats en tallers de restaur.	4.300	1	3.100	3.100	800	72	26
Subvenció conservació Palmeral d'Elx	7.000	1	0	0	0	0	-
Subv. restauració monestir de Poblet	2.000	0	2.000	2.000	0	100	0
Ajudes al patrim. artístic immoble	2.943	0	2.738	0	0	0	-
Conveni Ajuntament de Xàtiva	8.000	1	8.000	8.000	8.000	100	100
Fundació Patrim. Arqueològic Industrial	1.000	0	0	0	0	0	0
Conveni Reial Acadèmia BB.AA. Sant Carles	15.000	2	15.000	12.857	0	86	0
Subvenció cursos "master" de restauració	4.000	1	4.000	0	0	0	0
Finançament operacions corrents IVAM	743.141	85	743.141	743.141	743.141	100	100
Museu Salvador Allende	10.000	1	10.000	10.000	10.000	100	100
Fundació entomològica/Museu CC. Naturals	2.000	0	2.000	2.000	0	100	0
Fundació Museu de Taronja de Burriana	2.000	0	2.000	2.000	0	100	0
Ajudes patrimoni Ciutat Vella València	8.832	1	7.044	7.044	2.840	80	40
Ajudes en matèria excav. arqueològiques ord.	30.725	4	25.110	23.055	2.480	75	11
Capítol IV, "Transferències corrents"	870.441	100	852.614	840.028	767.261	97	91
Conveni Ajuntament de València	8.000	1	8.000	8.000	0	100	0
Conveni Ajuntament d'Alacant	5.000	1	5.000	5.000	0	100	0
Subv. instit. responsables patrim. moble	26.810	4	26.527	25.227	1.300	94	5
Finançament operacions de capital IVAM	522.735	83	522.734	522.734	516.628	100	99
Conveni Ajuntament de Dénia	3.000	0	3.000	3.000	0	100	0
Conveni Museu d'Art Contemporani	6.000	1	6.000	0	0	0	0
Fundació Patrim. Arqueològic Industrial	10.000	2	0	0	0	0	0
Conv. consorci Sant Miquel dels Reis	0	0	0	0	0	0	0
Subv. Centre Cultural de la Beneficència	50.000	8	50.000	0	0	0	0
Capítol VII, "Transferències de capital"	631.545	100	621.261	563.961	517.928	89	92
Total capítols IV i VII	1.501.986	-	1.473.875	1.403.989	1.285.189	93	92

Quadre 4.2

A continuació mostrem, en el quadre 4.3, l'execució d'aquests capítols segons la naturalesa de les subvencions, d'on hem exclòs les línies corresponents a l'IVAM.

Execució a 31/12/95 caps. IV i VII segons llur naturalesa (milers ptes.)						Indic. gestió	
Tipus de subvenció	N. subv.	Pressup. defin.	% s/total	Total obligs.	Total pags.	% exec.	% compl.
Capítol IV							
Nominatives	12	69.832	30	53.432	20.840	77	39
Genèriques	4	57.468	24	43.455	3.280	76	8
Total capítol IV	16	127.300	54	96.887	24.120	76	25
Capítol VII							
Nominatives	6	82.000	35	16.000	0	20	0
Genèriques	1	26.810	11	25.227	1.300	94	5
Total capítol VII	7	108.810	46	41.227	1.300	38	3
Total (exlòs l'IVAM)	23	236.110	100	138.114	25.420	58	18

Quadre 4.3

Tal com mostra el quadre 4.3, el nombre de subvencions nominatives concedides és de divuit, per import de 151.832 milers de pessetes de pressupost definitiu, tramitades per mitjà dels corresponents convenis entre l'ens subvencionat i la Conselleria; mentre que les altres cinc línies, per un import de 84.278 milers de pessetes, ho han sigut per a subvencions genèriques, la tramitació de les quals s'efectua segons les normes de les corresponents convocatòries publicades per la Conselleria.

A continuació detallem l'anàlisi dels indicadors de gestió, per capítols i tipus de subvencions concedides durant l'exercici de 1995.

a) Capítol IV, "Transferències corrents"

En les subvencions nominatives, els imports de les quals oscil·len entre els 2.000 milers de pessetes i els 15.000 milers de pessetes, destaca:

- El grau d'execució és del 77%, que es considera baix, a conseqüència principalment dels problemes sorgits en el reconeixement d'obligacions en les subvencions del Palmeral d'Elx i de la Fundació Patimoni Arqueològic Industrial de Sagunt, que comentarem posteriorment.
- El baix grau de compliment aconseguit, un 39%, ja que només dos convenis estaven totalment pagats, una subvenció estava parcialment pagada i les subvencions restants estaven pendents de pagament -fonamentalment perquè les justificacions s'han produït al final de l'exercici.

En les subvencions genèriques, destaquen, per la seua importància, dues línies: les subvencions a museus i col·leccions museogràfiques (amb un pressupost de 19.500

milers de pessetes) i les ajudes en matèria d'excavacions (amb un pressupost definitiu de 30.725 milers de pessetes); entre les dues absorbeixen el 87% del total de subvencions genèriques en aquest capítol. Quant als indicadors de gestió d'aquest tipus de subvencions, podem assenyalar el següent:

- El grau d'execució aconseguit és del 76%, que es considera millorable. Aquest grau d'execució es deu al fet que la justificació efectuada pels beneficiaris va ser inferior a l'import concedit, o bé a la renúncia per part d'alguns dels beneficiaris de les subvencions. Els dilatats terminis en la tramitació de la justificació de les subvencions, o la devolució d'expedients per la seua inadequada justificació, també han influït en el nivell de reconeixement d'obligacions.
- El grau de compliment és del 8%, a conseqüència que, en les línies principals (ajudes a museus i col·leccions museogràfiques i ajudes en matèria d'excavacions), la justificació de la despesa realitzada es produeix al final de l'exercici. També es solen produir retards en la tramitació dels imports justificats, perquè el reconeixement de l'obligació s'efectua a finals de 1995, i això fa que el pagament es retarde a l'exercici de 1996.

b) Capítol VII, "Transferències de capital"

Les subvencions nominatives constitueixen la majoria de subvencions concedides en aquest capítol, puix que s'emporten el 75% del pressupost definitiu. Destaquen, pel seu import, les concedides a la Fundació Patrimoni Arqueològic Industrial, amb 10.000 milers de pessetes, i la subvenció al Centre Cultural de la Beneficència, per import de 50.000 milers de pessetes.

Cal assenyalar el baix grau d'execució de les subvencions nominatives, ja que les obligacions seues representen només un 20% del pressupost definitiu d'aquest capítol. Aquest baix grau d'execució ha vingut motivat, bàsicament, pels problemes haguts en la tramitació de les subvencions destinades a la Fundació Patrimoni Arqueològic Industrial i al Centre Cultural de la Beneficència, que analitzarem en l'apartat següent d'aquest informe.

D'altra banda, només existeix una subvenció genèrica per a institucions responsables del patrimoni moble, amb un pressupost definitiu de 26.810 milions de pessetes, ja que el pressupost inicialment previst es va veure disminuït en 58.190 milers de pessetes. Aquesta disminució dels crèdits d'aquesta línia de subvenció, es va fer per finançar l'ajuda al Centre Cultural de la Beneficència.

D'altra banda, el baix grau de compliment, un 3%, resulta del fet que la justificació de les subvencions es produïska al final de l'exercici i el pagament, durant l'exercici següent. Aquests aspectes, els analitzarem en els apartats següents.

Els quadres 4.4 i 4.5 mostren, a partir de la informació pressupostària facilitada, els distints sectors beneficiats per subvencions concedides durant 1995.

Subvencions corrents (milers pessetes)					
Codi	Concepte	Obligacions reconegudes	% s/total	Pags. realitzats	% grau compl.
441	A ajuntaments	24.609	3	8.000	33
451	A empreses públiques	748.453	89	745.981	100
452	A d'altres ens públics	9.000	1	0	0
471	A famílies	20.728	3	1.080	5
472	A instit. sense fins de lucre	27.238	3	2.200	8
481	A exterior	10.000	1	10.000	100
Total cap. IV (IVAM inclusivament)		840.028	100	767.261	91

Quadre 4.4

Subvencions capital (milers ptes.)					
Codi	Concepte	Obligacions reconegudes	% s/total	Pags. realitzats	% grau compl.
741	A ajuntaments	33.290	6	1.300	4
751	A empreses públiques	522.734	93	516.628	99
771	A famílies	2.862	0	0	0
773	A instit. sense fins de lucre	5.075	1	0	0
Total cap VII (IVAM inclusivament)		563.961	100	517.928	92

Quadre 4.5

Dels quadres 4.4 i 4.5 es dedueix que el sector més subvencionat és el d'empreses públiques, per raó de les transferències -tant corrents, com de capital- destinades a l'IVAM. El segon sector més beneficiat ha sigut el dels ens locals, amb un percentatge del 4%, ja que són aquests principalment els titulars dels distints museus i col·leccions museogràfiques de la Comunitat Valenciana i els col·laboradors de la Generalitat Valenciana mitjançant l'adopció de diferents convenis relacionats amb el patrimoni artístic. Finalment, figuren les ajudes a distintes institucions sense fins de lucre, integrades principalment per fundacions i patronats titulars de museus i col·leccions, o titulars de programes d'investigació sobre el patrimoni artístic valencià.

5.3 **Procediments aplicats**

Pel que fa als procediments administratius en la concessió de les subvencions, en podem distingir de dos tipus, clarament diferenciats: els relatius a convenis i aquells realitzats per mitjà de convocatòria. En tots dos casos s'ha constatat la falta d'un manual de procediments escrits, que describa les distintes actuacions que en cada fase han de realitzar les unitats a les quals corresponga la tramitació d'expedients. Les indefinicions

de procediments, requisits de tramitació i responsabilitats, són insuficiències que cal esmenar, de cara a millorar l'eficiència en la tramitació de subvencions.

5.3.1 Revisió dels procediments en les subvencions nominatives

Tal com ha quedat exposat en apartats anteriors, la major part de les subvencions concedides ho han sigut per mitjà dels corresponents convenis entre la Conselleria i el beneficiari. Això ha reduït de manera considerable la tramitació d'aquestes línies, perquè en els dits convenis la Direcció General -a través dels seus tècnics- verifica la correcta aplicació de la subvenció a la seua finalitat i emet l'informe corresponent.

Hem revisat una mostra de quatre expedients de subvencions nominatives. A continuació fem els comentaris que sorgeixen de la dita revisió.

- a) Tal com recull l'article 31.1 de la Llei de Pressuposts de la Generalitat Valenciana per a 1995, existeix la possibilitat d'avançar fins a un 15% en transferències de capital i fins a un 40% en transferències corrents, de l'import total anual. Segons que hem pogut constatar, en cap cas no s'ha produït aqueix avançament. La utilització d'aquesta possibilitat augmentaria en molts casos la consecució dels objectius, al facilitar als destinataris de les subvencions la realització de les inversions o activitats.
- b) La concreció de les subvencions nominatives en el pressupost per a 1995, no ha sigut adequada en alguns casos, bé perquè hi figuraven com a beneficiaris òrgans que no tenen personalitat jurídica distinta de la pròpia de la Generalitat Valenciana, o bé perquè s'hi assenyala com a beneficiari algun ens que no tenia personalitat jurídica reconeguda a la data d'elaboració dels pressuposts; cosa que ha ocasionat diverses incidències en la tramitació.
- c) Cal definir amb claredat, en els convenis, l'objecte de les subvencions i la documentació justificativa que ha d'aportar l'ens beneficiari, amb el màxim detall possible; així com els terminis per a la justificació i els efectes dels incompliments. Les indefinicions sobre aquests punts han provocat diferents interpretacions i retards en la tramitació.
- d) En diversos casos, la justificació de les despeses per part del beneficiari no ha sigut adequada; cosa que ha provocat la devolució de l'expedient tramitat per al reconeixement de l'obligació, per part de l'òrgan fiscalitzador de la Conselleria, i la consegüent acumulació de retards en la tramitació. És menester revisar adequadament la documentació justificativa, i que això tinga reflex en l'expedient.

Les incidències comentades en els paràgrafs anteriors han donat lloc a retards molts significatius en la comptabilització de les obligacions i en el pagament de les subvencions; cosa que té incidència en la consecució dels objectius prevists.

5.3.2 Revisió dels procediments en les subvencions genèriques

En les subvencions genèriques, la tramitació s'inicia amb la publicació de l'ordre de convocatòria de les ajudes; la valoració i selecció dels beneficiaris, la fa una comissió qualificadora.

La revisió de la documentació de suport de l'activitat subvencionada, la fa un tècnic de la unitat que tramita l'expedient. En diversos expedients revisats, s'ha posat de manifest el retard produït en la tramitació a causa de demores en la presentació, per part dels beneficiaris, de la documentació justificativa requerida.

Hem analitzat una mostra seleccionada d'expedients de la línia de subvencions per a museus i col·leccions museogràfiques permanents i de la línia d'ajudes en matèria d'excavacions arqueològiques, totes dues imputades al capítol IV de despeses; i de la línia de subvencions per a institucions responsables del patrimoni moble, del capítol VII. En el quadre 4.6 detallem els terminis mitjans més significatius de la tramitació de les subvencions.

Anàlisi terminis de tramitació (dies transcorreguts)				
Termini	Capítol IV		Capít. VII	Total
	Museus	Excavac.	Museus	mitjana
Prest. sol.licituds-Resolució	42	16	42	33
Resolució - Comptab. AD	26	36	69	44
Comptab. AD - Justificació	112	103	69	95
Justificació - Comptab. OK	67	68	70	68
Comptab. OK - Pag. subven.	42	56	45	48
Total termini	289	279	295	288

Quadre 4.6

Els comentaris que sorgeixen d'aquesta anàlisi són els següents:

- a) És dilatat el temps transcorregut des de la resolució de la concessió fins a la comptabilització del compromís de despesa (document AD); sobretot en el cas de la línia analitzada del capítol VII.
- b) Des de la comptabilització del compromís de despesa (document AD), fins a la seua justificació, el temps transcorregut es deu en part al fet que el beneficiari ha de realitzar la inversió o activitat objecte de la subvenció. En el cas concret de la línia del capítol IV, destinada a museus, el termini mitjà de 112 dies es deu al fet que en l'ordre de convocatòria s'estableix que el treball d'inventaris s'ha de fer en un termini mínim de tres mesos.
- c) Es considera excessiu el termini mitjà transcorregut des de la justificació fins a la comptabilització de l'obligació (document OK), superior a dos mesos. La major

part del termini correspon al temps transcorregut des que s'efectua la proposta de comptabilització de la despesa per part de la Direcció General, fins que la dita proposta és efectivament comptabilitzada. Addicionalment, hem pogut constatar el problema que planteja la devolució d'expedients per part de la intervenció delegada, a causa de la inadequada o incompleta justificació, ja que en aquests casos els terminis s'allarguen més encara.

- d) Des de la comptabilització de l'obligació (document OK), fins al seu pagament, transcorre un termini superior a un mes; en ocasions, prop de dos mesos o superior. Tanmateix, cal tenir en compte que la data de naixement de l'obligació és la de presentació de la justificació de l'import subvencionat, conformement a la convocatòria. Així, sumant els dos períodes, el termini mitjà de pagament és superior als tres mesos.

Les conclusions obtingudes de la revisió dels procediments efectuada per aquesta Suindicatura, són les següents:

- a) La tramitació dels expedients està totalment centralitzada en els serveis centrals de la Conselleria. Un major nivell de descentralització, si més no pel que fa a la confecció dels expedients, podria millorar l'eficiència en llur gestió, sempre que els serveis territorials disposen dels mitjans adequats i la tramitació de la documentació als serveis centrals siga fluida.
- b) La informatització dels expedients, quant a registres, relacions, etc., cal fer-la en aquells casos en què no s'ha iniciat i millorar-la en els que ja existeix un primer nivell d'informatització. Disposar d'un bon nivell d'informació sobre subvencions sol·licitades, concedides o denegades, comportaria una millora en la gestió i en el control, estalvi de temps, etc., ja que podria ser utilitzada per a la selecció dels beneficiaris i per a prevenir duplicacions d'ajudes i serviria per a millorar l'avaluació dels resultats obtinguts.
- c) Cal millorar la gestió del pagament de les diverses subvencions. En aquest sentit, seria recomanable un major control sobre la documentació presentada per les entitats o persones beneficiàries, a fi d'evitar retards per devolucions de la intervenció delegada. En el cas que aquestes devolucions es produïsquen, l'òrgan interventor haurà d'assenyalar amb claredat els motius de la devolució, a l'objecte de poder esmenar els errors i modificar els procediments de tramitació per a successives ocasions.

5.4 Anàlisi de determinades línies de subvenció

A continuació detallem els aspectes més significatius que es desprenen de la revisió efectuada sobre una mostra de línies de subvenció incloses en el programa.

<i>Línia de subvenció a museus i col·leccions museogràfiques</i>
--

La regulació d'aquesta línia es troba desenvolupada en l'ordre de primer de març de 1995, de la Conselleria de Cultura. El seu objecte és doble: per una part, la realització d'inventaris i catàlegs dels museus i col·leccions museogràfiques permanents reconeguts a la Comunitat Valenciana, i la seua mecanització (el beneficiari pot contractar un o més becaris); i d'altra banda, la realització de censos fotogràfics. Mitjançant una resolució de la Direcció General, es va determinar que l'import màxim que s'havia de concedir a cada una de les ajudes aprovades fos de 550 milers de pessetes.

En el quadre 4.7 es mostra un resum de les subvencions tramitades durant 1995 a càrrec d'aquesta línia (en milers de pessetes):

Línia subv. museus i col·leccions museogràfiques (milers ptes.)			
Concepte	Nombre	Import sol·licitat	Import concedit
Subvencions concedides	38	40.039	19.500
Subvencions denegades	22	23.609	
Per limitacions pressupostàries	12	13.414	
Perquè no s'ajusten a la convocatòria	5	4.400	
Fora de termini	3	4.370	
D'altres	2	1.425	
TOTAL	60	63.648	19.500

Quadre 4.7

Les ajudes han sigut destinades en la seua totalitat a la realització d'inventaris i/o la seua mecanització, per mitjà de becaris.

Hi hagué un total de seixanta sol·licituds, dotze de les quals, per un import de 13.414 milers de pessetes, no foren concedides per insuficiència de crèdit.

A partir de la revisió de diversos expedients de subvencions d'aquesta línia, es poden fer les observacions següents:

- No consta clarament en l'expedient el motiu de l'adjudicació o denegació de les ajudes.
- En alguns expedients de subvencions concedides, falta la documentació justificativa, o aquesta no s'adequa al que s'exigeix en l'ordre de convocatòria: certificació que les persones hi hagen col·laborat -com a mínim- tres mesos, les memòries d'activitats realitzades estan sense datar ni signar, i presentació tardana dels certificats d'estar al corrent de les obligacions fiscals.

Línia de subvenció a excavacions arqueològiques

Aquesta línia es regula per l'ordre de 30 de març de 1995, de la Conselleria de Cultura. L'objecte n'és la promoció d'activitats arqueològiques i paleontològiques de caràcter ordinari a la Comunitat Valenciana, amb la finalitat d'obtenir-ne la major rendibilitat científica i social possible. Per resolució del director general de data 26 de maig de 1995, es va decidir sobre les ajudes sol·licitades, d'acord amb la convocatòria esmentada.

Les ajudes han sigut destinades en la seua totalitat a la realització d'excavacions arqueològiques, amb equips de treball formats normalment per un o més directores/responsables del treball i un grup variable d'estudiants o voluntaris.

Es van presentar 61 sol·licituds de subvenció i se'n concediren 48, per un import total de 29.775 milers de pessetes. Això no obstant, alguns dels beneficiaris renunciaren a la subvenció després d'haver sigut concedida.

Quant a la concessió de les subvencions, hem d'assenyalar el següent:

- No consta la proposta ni els criteris aplicats per la comissió avaluadora per a concedir o denegar les subvencions, ni per a la determinació de l'import.
- Tampoc no consten els criteris -assenyalats en el paràgraf anterior- de la resolució de la Direcció General de Patrimoni Artístic sobre concessió d'ajudes, ja que només s'indiquen amb notes a peu de pàgina -poc explicatives- els motius de denegació de les sol·licituds.
- El procediment seguit en el procés d'informació de les sol·licituds de subvenció, no inclou les cauteles necessàries per a garantir en tots els casos la imparcialitat dels informes.
- En un dels expedients analitzats, el beneficiari de la subvenció hi va renunciar, perquè hi hagué un retard en el pagament de l'acompte del 40% de la subvenció sol·licitada, i no podia efectuar l'actuació amb posterioritat.
- En la majoria dels expedients consta l'informe del tècnic d'arqueologia donant la conformitat a la despesa realitzada i a l'import justificat pel beneficiari; però no s'han pogut localitzar els justificants de la subvenció.

Subvenció del Palmeral d'Elx

En el pressupost de 1995 figura una línia de subvenció nominativa per a la conservació del Palmeral d'Elx, per un import de 7.000 milers de pessetes; hi figura com a beneficiari el Patronat del Palmeral d'Elx. El Palmeral d'Elx és un espai protegit i considerat en la llei 1/1986, de 9 de maig, de la Generalitat Valenciana, per la qual es regula la tutela del Palmeral d'Elx. Amb la subvenció consignada en el pressupost de 1995, es pretenia coadjuvar a la protecció, conservació i foment d'aquest espai natural. La dita llei crea, en

l'article 10, el patronat del Palmeral d'Elx, dependent orgànicament i funcional de la Conselleria de Cultura, Educació i Ciència.

En l'exercici de 1995 no es va pagar aquesta subvenció i ni tan sols arribà a comptabilitzar-se cap obligació per aquest concepte; a diferència del que va ocórrer en exercicis anteriors amb les subvencions consignades per a la conservació del Palmeral en les mateixes condicions, que foren pagades a l'Ajuntament de la ciutat. Les incidències en la tramitació de l'expedient han sigut les següents:

- Durant l'exercici de 1995, l'Ajuntament d'Elx no va justificar les despeses efectuades en relació a la conservació del Palmeral. És l'Ajuntament qui sufraga les despeses del personal que gestiona les activitats del Patronat a Elx.
- En un informe de data 22 de març de 1996, subscrit per una tècnica de la Direcció General de Patrimoni Artístic, amb el vist-i-plau del cap del servei i la conformitat de la Directora General, s'assenyala que, al no haver justificat en l'exercici de 1995 les despeses relatives a la subvenció, *"caldría procedir a la cancel.lació de l'expedient"*. Informe que es notifica a l'Ajuntament d'Elx per a al.legacions en abril de 1996.
- Amb data 30 d'abril de 1996, l'Ajuntament presenta les seues al.legacions, en les quals sol.licita l'abonament de la subvenció; així com una justificació de les despeses efectuades en relació al personal adscrit al Patronat.
- En un informe dels serveis jurídics de la Conselleria de Cultura, Educació i Ciència de 22 de juliol de 1996, sobre les al.legacions de l'Ajuntament, i en el qual no es pronuncien sobre la procedència o no del pagament de la subvenció de 1995, s'assenyala -entre altres consideracions- que, *"A la vista de la falta de personalitat jurídica independent del Patronat, s'observa que la forma d'atendre al seu finançament mitjançant subvenció en el pressupost de 1995 de la Generalitat Valenciana no és ortodoxa; de manera que és necessari que, en els futurs pressuposts, es cobrisquen les necessitats financeres del Patronat d'una forma més coherent amb la seua naturalesa jurídica, ja que la utilització de la subvenció crea forçoses distorsions."*

A la vista del que ha succeït, s'aprecia que, ja que és l'Ajuntament d'Elx qui assumeix les despeses de la gestió del Patronat del Palmeral d'Elx i que aquest òrgan manca de personalitat jurídica independent de la Generalitat Valenciana, no sembla coherent consignar una subvenció al Patronat, sinó que en la subvenció hauria de figurar com a titular l'Ajuntament d'Elx, al qual s'abonava en exercicis anteriors.

Ateses les circumstàncies esmentades, es considera convenient formalitzar un conveni entre l'Ajuntament d'Elx i la Generalitat Valenciana, en el qual es regule la gestió i el finançament de les activitats del Patronat del Palmeral d'Elx, i en concret els mitjans que aporta cada un per a l'adequat finançament i gestió de les funcions del Patronat i la

justificació que ha d'aportar l'Ajuntament en relació al finançament concedit per la Generalitat.

Quant a les subvencions consignades en els pressuposts de 1995 i 1996 el beneficiari de les quals és el Patronat del Palmeral d'Elx, es considera que no poden abonar-se a l'Ajuntament d'Elx, ja que aquest no n'és el titular; de manera que caldrà habilitar la dotació pressupostària necessària per a compensar l'Ajuntament d'Elx de les despeses realitzades per al funcionament del Patronat, almenys fins a l'import a què pugen aqueixes subvencions.

<p><i>Conveni amb la Reial Acadèmia de Belles Arts de Sant Carles</i></p>
--

El conveni, el van signar el 22 de maig de 1991, amb una vigència de cinc anys, prorrogat mitjançant addendes signades anualment. L'objecte del conveni és el finançament de despeses de funcionament, en consonància amb el compliment dels seus fins estatutaris i de les necessitats de personal de la Reial Acadèmia. La pròrroga actual, per import de 15.000 milers de pessetes, es va signar durant 1995; però no consta, en el document de suport de la pròrroga del conveni, la data de formalització.

Hem verificat la justificació realitzada per l'ens beneficiari i hem obtingut les conclusions següents:

- La primera justificació de l'aplicació de la subvenció es va fer en novembre de 1995, per import de 12.857 milers de pessetes, i fou abonada a la Reial Acadèmia en data 27 de febrer de 1996.
- La segona justificació, per import de 2.141 milers de pessetes, va ser rebutjada per la intervenció delegada en dues ocasions, per defectes en la justificació, perquè no constava en l'expedient la certificació de l'òrgan gestor sobre la comprovació, justificació i acreditació del compliment dels fins que justificaven la subvenció; així com perquè incloïa factures que no corresponien a aqueixos fins. A data 10 d'octubre de 1996, encara no s'havia comptabilitzat l'obligació per la resta de la subvenció concedida.
- S'han inclòs, com a despeses per a subvencionar, pagaments realitzats en les declaracions per retencions d'IRPF, ja inclosos en les nòmines. Així mateix, s'ha duplicat la justificació corresponent a les retencions per Seguretat Social a càrrec del treballador, ja que s'hi aporten -com a justificant de la despesa- tant les nòmines, com els pagaments mensuals a la Seguretat Social.
- En la primera justificació es van incloure, com a despesa subvencionable, interessos creditors de comptes bancaris. Aquesta despesa no va ser admesa per la intervenció delegada en una segona justificació, i la van retornar, perquè ho esmenés el beneficiari. Es considera que aquest tipus de despeses no han de ser finançades.

Subvenció a la Fundació Patrimoni Arqueològic Industrial de Sagunt

En el pressupost de la Generalitat Valenciana per a 1995 figura una línia de subvenció de capital nominativa per import de 10.000 milers de pessetes, per a l'estudi i realització del projecte i execució de l'obra d'adaptació de les instal·lacions del futur Museu de la Industrialització, el beneficiari de la qual és la Fundació Patrimoni Arqueològic Industrial de Sagunt.

Aquesta subvenció no va ser tramitada en l'exercici de 1995, ja que -tal com s'assenyala en un informe de la tècnica d'etnologia, de primer d'abril de 1996-, la dita fundació, malgrat tenir aprovats els estatuts per acord del Consell de 28 d'abril de 1992, no va ser inscrita en el Registre de Fundacions de la Generalitat Valenciana, per diverses causes, fins al 12 de febrer de 1996 i, per tant, no tingué entitat jurídica com a fundació fins a aqueixa data; raó per la qual no podia ser beneficiària de subvencions.

Els comentaris anteriors són també aplicables a la línia de subvenció nominativa "Fundació de Patrimoni Arqueològic Industrial", que, per un import de 1.000 milers de pessetes, va ser consignada en el capítol IV de despeses del programa (subvencions corrents).

Subvencions per a institucions responsables del patrimoni moble

Regulada per l'ordre de primer de març de 1995 de la Conselleria de Cultura, l'objecte d'aquesta línia és fomentar l'activitat de museus i col·leccions museogràfiques permanents reconegudes per la Generalitat Valenciana. A aqueix efecte es declaren els objectius següents:

- Dotar les institucions beneficiàries d'un equip informàtic suficient per a executar el programa d'inventaris de la Direcció General de Patrimoni Artístic.
- Facilitar l'adquisició de dispositius perifèrics, amb la finalitat de completar l'equip ja existent.
- Col·laborar amb l'adquisició d'infraestructura mobiliària per a l'emmagatzemament, catalogació, etc., de peces o objectes.
- Col·laborar amb l'adquisició de sistemes de seguretat tant passius, com actius.

En el quadre 4.8 es resumeix el volum de subvencions concedides i denegades en aquesta línia:

Subvencions a institucions responsables del patrimoni moble (milers de ptes.)				
Concepte	Nombre	Import sol·licitat	% s/total	Import concedit

Subvencions concedides	30	34.366	100	26.810
Informàtica	11	12.687	37	11.746
Sistemes de seguretat	14	17.162	50	12.549
Mobiliari	5	4.517	13	2.515
Subvencions denegades	22	22.913		
Per limitacions pressup.	13	13.597		
Perquè no s'hi ajusti	7	8.022		
Fora de termini	2	1.294		
TOTAL	52	57.279		26.810

Quadre 4.8

Del total de subvencions sol·licitades, n'hi hagué tretze, el 25% del total, que no foren ateses per limitacions pressupostàries. Cal indicar, quant a això, que aquesta línia, dotada inicialment amb un import de 85.000 milers de pessetes, va patir una disminució pressupostària de 58.190 milers de pessetes.

Hem revisat distints expedients de subvenció pertanyents a aquesta línia, i s'hi han posat de manifest els aspectes següents:

- Hi ha deficiències en la presentació, per part de les entitats sol·licitants, de la documentació exigida en la convocatòria. En aquest sentit, no consta el registre d'entrada en les instàncies, falta la memòria de l'activitat que s'ha de desenvolupar o la factura proforma i els certificats sobre el compliment de les obligacions fiscals de vegades es presenten amb retard.
- S'han detectat deficiències en les justificacions, com ara la presentació fora del termini, la presentació de factures sense registre d'entrada i sense IVA.
- No s'incorpora a l'expedient la causa de la concessió o denegació, amb el detall suficient.

Conveni amb el Centre Cultural de la Beneficència

El 9 de març de 1995 es va aprovar, per resolució del conseller d'Economia i Hisenda, una transferència de crèdit per quantia de 50.000 milers de pessetes, destinada a dotar pressupostàriament la creació d'aquesta nova línia de subvenció. El conveni, signat el 30 de març de 1995 entre la Diputació de València i la Conselleria, té per objecte el finançament de les activitats que s'han de desenvolupar en el Centre Cultural de la Beneficència, el qual integra els museus de Prehistòria i Etnologia, la Institució Valenciana d'Estudis i Investigació, el Centre d'Estudis d'Història i la Sala Parpalló. En una primera fase, el conveni prestarà especial atenció al Museu de Prehistòria, en la conservació i custòdia dels materials arqueològics; raó per la qual la Conselleria de

Cultura col·laborarà en la construcció de les noves instal·lacions del Museu de Prehistòria.

Entre les incidències detectades en la revisió de l'expedient, cal destacar el retard sofrit en el pagament de la subvenció, ja que, a la data d'aquest informe, encara no s'havia produït. El conveni indicava, en la clàusula primera, que la quantitat subvencionada seria satisfeta conforme estableix l'article 31 de la Llei de Pressuposts de la Generalitat Valenciana per a 1995. D'acord amb això, la Diputació de València va presentar, amb data 4 d'abril de 1995, una sol·licitud per a l'avançament d'un 40% de la subvenció. Tanmateix, el dit article, en l'apartat *a*, estableix que en les transferències de capital podrà incloure's la possibilitat d'avançar fins a un 15% de l'import total anual, una vegada concedida la subvenció; i d'altra banda, l'apartat *c* de l'article comentat indica que la concreció dels percentatges haurà de constar en els convenis.

La Direcció General de Patrimoni Artístic, d'acord amb l'article 31 exposat, va cursar una proposta de reconeixement d'obligació del 15% del total de l'ajuda, per import de 7.500 milers de pessetes, que va ser rebutjada per la intervenció delegada al·legant que en el conveni no s'establia de forma clara el dit avançament, ni els percentatges que s'hi havien d'aplicar.

Posteriorment, la intervenció delegada ha rebutjat diverses propostes de reconeixement d'obligacions, per les dates i causes següents:

- Amb data 6 de novembre de 1996 i per acord del Consell de 16 de maig de 1995, sobre limitació de les despeses de capital.
- Amb data 29 de març de 1996 i per justificació no conforme, ja que la Diputació va presentar factures d'obres anteriors a la firma del conveni; a més a més, aquestes factures foren expedides a nom d'IMELSA.

El 25 de juliol de 1996, el negociat econòmic de la Direcció General de Patrimoni Artístic ha tramitat una proposta de reconeixement d'obligacions per l'import total de la subvenció. D'altra banda, la Diputació va presentar, amb data 29 de juliol de 1996, documentació justificativa, entre la qual es troben factures que corresponen a treballs realitzats en els museus de Prehistòria i Etnologia durant 1995. En l'actualitat, la dita proposta està pendent de ser aprovada per la intervenció delegada.

6. EFICÀCIA EN LA CONSECUCIÓ DELS OBJECTIUS PREVISTES

L'objectiu bàsic del programa, segons la Llei de Pressuposts per a 1995, es *"recuperar, protegir, documentar, mantenir, difondre i fer accessible el patrimoni artístic, rendibilitzant socialment totes les inversions i incrementant el camp de protecció"*.

Tant l'objectiu bàsic, com les línies d'actuació per a aconseguir-lo, establits en la Llei de Pressuposts respecte del programa, són definits quantitativament. En conseqüència, podem demanar als gestors que, en elaborar les previsions pressupostàries i definir activitats i objectius, ho quantifiquen per mitjà d'indicadors susceptibles de ser contrastats a posteriori.

D'altra banda, en la Llei de Pressuposts les inversions en el programa es detallen per projectes. En aquest sentit, es recomana detallar les actuacions que componen els projectes, indicant el pressupost estimat i l'objectiu perseguit en l'exercici (obtenció dels estudis prevists i projectes, contractació o execució de les obres al final de l'exercici). Addicionalment, en el cas de les subvencions, cal quantificar els objectius perseguits amb llur consessió.

No consta que els gestors hagen efectuat el seguiment dels objectius prevists, comparant aquests amb els realment assolits i explicant les desviacions tècniques i financeres que -si és el cas- deriven de la comparació.

Això no obstant, a pesar de les limitacions comentades, aquesta Sindicatura ha analitzat diversos aspectes en l'exercici de 1995 relacionats amb l'eficàcia en la consecució d'objectius; en comentem les conclusions més significatives a continuació.

Quant a les inversions a càrrec del programa, en el quadre 5.1 consta la comparació de la inversió inicialment prevista en la Llei de Pressuposts per a 1995 i la realment executada a la fi de l'exercici, distribuïda en els projectes que componen el capítol VI, "Inversions reals".

Comparació inversió prevista/realitzada per projecters (milers ptes.)					
Codi	Denominació	Inversió prevista (a)	Inversió realitz. (b)	Diferències	
				(a)-(b)	%
1179	Reforma edificis historicoartístics	639.053	630.994	8.059	1
1180	Investigació i assistències tècniques	149.991	90.896	59.095	39
1182	Expropiacions	2.000	0	2.000	100
1220	Ampliació i reforma de museus	440.000	210.665	229.335	52
1221	Equips i material informàtic	15.000	3.938	11.062	74
1222	Equip. per reposició de museus	75.000	33.587	41.413	55
1635	Adquisic. fons Museu St. Pius V	31.310	29.344	1.966	6
TOTAL		1.352.354	999.424	352.930	26

Quadre 5.1

Com podem observar en el quadre 5.1, s'ha produït una execució menor en 352.930 milers de pessetes (26%) a la prevista inicialment. El 20% en correspon a la limitació derivada de l'acord del Govern Valencià de 16 de maig de 1995. Pel que fa a la distribució per projectes, s'observa que la menor execució ha afectat significativament tots els projectes (llevat del 1.179 i 1.635); de manera que els objectius perseguits amb aqueixos projectes no s'han pogut complir en l'exercici de 1995.

Quant a les subvencions corrents a càrrec del programa, excloent-ne les operacions de l'IVAM, en el quadre 5.2 es detalla l'import pagat per cada línia de subvenció en l'exercici de 1995, que indica el finançament realment aportat en l'exercici als beneficiaris de les diferents subvencions per a finançar activitats relacionades amb el patrimoni artístic, en relació als imports inicialment previstos. En aquest sentit, l'agilitat a l'hora de fer front a les obligacions derivades de la concessió de subvencions és rellevant per a aconseguir els objectius previstos. De fet, s'ha donat algun cas de renúncia a subvencions per retards en l'abonament d'aquestes. Quant a això, podem indicar el següent:

- D'un total d'onze subvencions nominatives consignades inicialment, només dues foren pagades en l'exercici. Addicionalment, es va abonar parcialment una línia dotada mitjançant modificacions de crèdit.
- De les quatre línies de subvenció genèriques consignades en el pressupost, només en dues es van fer pagaments en l'exercici, i en cap cas no assoliren el total previst.

Els pagaments de subvencions corrents efectuats en l'exercici van ser d'un 18% de l'import previst inicialment.

Finançament realment aportat a la realització d'activitats mitjançant subvencions corrents en 1995 (milers ptes.)			
Descripció	Previsió inicial	Pags. a 31/12/95	% pags. s/ prev.
Nominatives:			
Ajudes al Patronat del Misteri d'Elx	7.000	0	0
Subvenció Museu del Joguet d'Ibi	3.000	0	0
Subvenció conservació Palmeral d'Elx	7.000	0	0
Subv. restauració monestir de Poblet	2.000	0	0
Conveni Ajuntament de Xàtiva	8.000	8.000	100
Fundació Patrim. Arqueològic Industrial	1.000	0	0
Conveni Reial Acadèmia BB.AA. Sant Carles	15.000	0	0
Subvenció cursos "master" de restauració	4.000	0	0
Museu Salvador Allende	10.000	10.000	100
Fundació entomològica/Museu CC. Naturals	2.000	0	0
Fundació Museu de Taronja de Burriana	2.000	0	0
Ajudes patrimoni Ciutat Vella València	0	2.840	-
Genèriques:			
Subv. museus i col.leccions museogràfiques	19.500	0	0
Ajudes postgraduats en tallers de restaur.	5.500	800	15
Ajudes al patrim. artístic immoble	12.000	0	0
Ajudes en matèria excav. arqueològiques ord.	36.000	2.480	7
Transferències corrents	134.000	24.120	18

Quadre 5.2

Quant a les subvencions de capital a càrrec del programa, excloent-ne les operacions de l'IVAM, en el quadre 5.3 es detalla l'import pagat per cada línia de subvenció en l'exercici de 1995, el qual indica el finançament realment aportat en l'exercici als beneficiaris de les diferents subvencions per a finançar activitats relacionades amb el patrimoni artístic. Els comentaris sobre els imports concedits i no abonats en l'exercici que hem fet per a les subvencions corrents, són aplicables a les subvencions de capital. En relació a les subvencions de capital, podem fer les consideracions següents:

- D'un total de sis subvencions nominatives consignades inicialment, cap no es va pagar en l'exercici. Addicionalment, es va dotar una línia per mitjà de modificacions de crèdit, que tampoc no es va pagar en l'exercici.

- Únicament figurava en el pressupost inicial una subvenció genèrica, de la qual només es van fer pagaments per import de 1.300 milers de pessetes, un 2% de l'inicialment previst.

Els pagaments en concepte de subvencions de capital efectuats en l'exercici, només constituïren un 1% de l'inicialment previst.

Finançament realment aportat a la realització d'activitats mitjançant subvencions de capital en 1995 (milers ptes.)			
Descripció	Pressup. inicial	Pags. a 31/12/95	% pags. s/ prev.
Nominatives			
Conveni Ajuntament de València	8.000	0	0
Conveni Ajuntament d'Alacant	5.000	0	0
Conveni Ajuntament de Dénia	3.000	0	0
Conveni Museu d'Art Contemporani	6.000	0	0
Fundació Patrim. Arqueològic Industrial	10.000	0	0
Conv. consorci Sant Miquel dels Reis	10.000	0	0
Subv. Centre Cultural de la Beneficència	0	0	-
Genèriques			
Subv. instit. responsables patrim. moble	85.000	1.300	2
Transferències de capital	127.000	1.300	1

Quadre 5.3

Addicionalment al que hem exposat, en apartats anteriors d'aquest informe s'han comentat diversos aspectes relacionats amb l'eficàcia en la gestió del programa durant l'exercici de 1995.

Com a fet posterior, esdevingut després del tancament del període fiscalitzat, direm que, a pesar d'haver-se produït una disminució de la dotació pressupostària en el programa per a l'exercici de 1996, figuren en els pressuposts de l'exercici de 1996 el mateix objectiu bàsic i les mateixes línies d'actuació que en 1995; cosa que evidencia un manifest desajust entre objectius-línies d'actuació i pressupost. Aquest pressupost, pel que fa al projecte 1179, "Reforma d'edificis historicoartístics", del capítol VI, "Inversions reals", per a l'exercici de 1996, no permet tan sols encarar els compromisos d'exercicis anteriors, i -és clar- no es podran assumir noves actuacions.

El pressupost inicial aprovat en el capítol VI, "Inversions reals", per a l'exercici de 1996, dels programes 458.10, "Patrimoni artístic" (469.905 milers de pessetes), i 453.10, "Museus i belles arts" (160.000 milers de pessetes), s'eleva a un import total de 629.905

milers de pessetes; això suposa una reducció significativa de 722.449 milers de pessetes (un 53%), respecte del corresponent a l'exercici de 1995 en el programa 458.10, que aglutinava les competències dels dos programes actuals.

7. RESUM DELS ASPECTES MÉS SIGNIFICATIUS I RECOMANACIONS PER A LA MILLORA DE LA GESTIÓ

- 1) L'objectiu previst amb el programa, i les línies d'actuació per a aconseguir-lo, que figuren en la Llei de Pressuposts, han sigut definits de forma quantitativa. No consta que els gestors hagen efectuat el seguiment dels objectius prevists, comparant aquests amb els realment assolits i explicant les desviacions tècniques i financeres que -si és el cas- deriven de la comparació.

D'altra banda, els gestors no han establert cap sistema d'indicadors per a avaluar la seua gestió en termes d'eficiència i eficàcia.

En conseqüència, els gestors han de quantificar els objectius perseguits amb el programa i establir uns indicadors vàlids, de manera que puguin avaluar la seua gestió, en relació als principis d'eficàcia, eficiència i economia.

- 2) Quant a l'execució pressupostària a 31 de desembre de 1995, indicarem:
- 2.1) Sense considerar les inversions en el Museu Sant Pius V, el pressupost definitiu del capítol VI, "Inversions reals", seria de 938.314 milers de pessetes; s'hi ha assolit un grau de disposició i d'execució del 79% i un grau de compliment del 74%, que es consideren millorables. Aquest darrer grau és molt baix en tots els projectes d'inversió que componen aquest capítol, llevat del 1.179, "Reforma d'edificis historicoartístics".
 - 2.2) En el capítol IV, "Transferències corrents" i en el VII, "Transferències de capital", sense considerar les transferències a l'IVAM, és significativament baix el grau de compliment aconseguit a 31 de desembre de 1995, el qual relaciona els pagaments realitzats en relació a les obligacions reconegudes.
 - 2.3) S'ha posat de manifest l'existència de despeses corresponents al capítol VI, "Inversions reals", realitzades en 1995, però no comptabilitzades en aqueix exercici, sinó en el posterior, per import de -si més no- 166.443 milers de pessetes.
- 3) Quant a l'organització i els mitjans, hem observat el següent:
- 3.1) No s'imputen al programa costs de personal dels serveis territorials i d'algun funcionari que presta els seus serveis a la Direcció General de Patrimoni Artístic per import de 55.059 milers de pessetes. Aquestes dades, cal tenir-les en compte a l'hora de quantificar els costs de la prestació dels serveis que s'inclouen en el programa.
 - 3.2) Absència d'un manual de funcions i responsabilitats, que afecta de forma significativa la gestió. És recomanable que l'òrgan competent efectue un

estudi sobre la racionalització de la Direcció General de Patrimoni Artístic, així com dels procediments de gestió usats en aquest departament, a l'objecte de concretar i millorar l'organització i la gestió d'aquest centre directiu. El resultat de tals estudis haurà de materialitzar-se en una normativa que aclarisca el nivell organitzatiu i de gestió d'aquesta Direcció General.

- 4) Quant a les inversions, destacarem els aspectes següents:
- 4.1) Hem observat que, per a intervencions de petita quantia sobre béns mobles, realització d'inventaris de béns etnològics i excavacions arqueològiques, la contractació de professionals es fa sense un procediment preestablert. Les contractacions s'efectuen d'acord amb criteris tècnics, aplicats sense que quede constatació de la forma de selecció. Quant a això, caldria arbitrar un procediment que garantisca la concurrència en la selecció dels professionals, de forma que, exigint la qualificació necessària, totes aquelles persones que reunisquen els requisits, puguen accedir en condicions d'igualtat a la contractació. El sistema ha de ser prou àgil com per a permetre intervencions d'urgència, quan això siga menester.
 - 4.2) Cal usar de forma preferent el concurs o la subhasta, segons el cas, a fi d'obtenir -per mitjà de la concurrència- uns criteris vàlids per a fer l'adjudicació a l'oferta més convenient i econòmica. En aquest sentit, l'entrada en vigor dels preceptes de la LCAP ha de comportar un menor recurs al procediment negociat, en favor d'una major utilització del concurs i la subhasta. En els plecs dels concursos, s'han d'establir els criteris objectius per a l'adjudicació, indicats per ordre decreixent d'importància i per la seua ponderació, i l'òrgan de contractació haurà de motivar la seua decisió basant-se en aquests criteris i en la proposta de la mesa de contractació.
 - 4.3) En la contractació d'assistències tècniques per a la redacció de projectes i per a l'elaboració d'estudis previs, la Direcció General ha d'utilitzar un procediment conforme a la normativa aplicable i per mitjà del qual puga exigir i controlar el compliment dels terminis de lliurament i la qualitat dels projectes i estudis obtinguts; cosa que redundarà en una major eficàcia i economia en la gestió.
 - 4.4) Cal planificar les contractacions que s'hagen de realitzar en l'exercici i és menester agilitar la tramitació de la contractació -en tant com siga possible-, a fi d'obtenir la major eficàcia de les inversions inicialment previstes en l'exercici. En concret, cal formalitzar en el termini legal establert l'acta de recepció i les liquidacions de les obres.

- 4.5) Malgrat que la suspensió de pagaments o fallida de les empreses adjudicatàries és un fet excepcional, en la revisió d'un dels expedients de contractació analitzats s'ha posat de manifest que la fallida de l'empresa adjudicatària va comportar, d'una banda, la paralització de l'obra, amb el consegüent risc important per a la mateixa obra, i d'altra banda, un major cost del previst. En l'apartat 4.5.c, hem fet les recomanacions necessàries per a evitar -en tant com siga possible- les repercussions de la suspensió de pagaments o la fallida de l'empresa adjudicatària.
- 4.6) S'han d'esmenar les deficiències detectades en el procediment de presentació i aprovació de les certificacions d'obra i de les factures, i s'hi ha de considerar la data correcta del naixement de l'obligació. Aquests aspectes tenen especial incidència pel que fa a la meritació d'interessos de demora pel retard en el pagament.
- 5) Quant als procediments aplicats en les subvencions nominatives i genèriques:
- 5.1) Algunes de les subvencions nominatives no figuraven adequadament en el pressupost, bé perquè hi apareixien com a beneficiaris òrgans de la mateixa Generalitat, bé perquè el beneficiari n'era un ens sense personalitat jurídica reconeguda a la data d'elaboració del pressupost. Aquestes deficiències i els retards o la inadequació en la justificació de les subvencions, han provocat retards substancials i una inadequada utilització dels recursos destinats a aquest tipus de subvencions. En relació a aquests aspectes, i per tal que els recursos disponibles siguin utilitzats de forma escaient, en les subvencions nominatives incloses en els pressuposts s'ha d'assegurar que els beneficiaris tenen capacitat per a rebre les subvencions i que són els encarregats de realitzar les activitats subvencionades.
- 5.2) El termini mitjà de tramitació de les línies de subvenció genèriques analitzades, ha sigut de 288 dies, que es considera elevat; especialment el període que transcorre des de la justificació de la subvenció, fins a la comptabilització de l'obligació. Cal analitzar els procediments de tramitació d'aquestes subvencions, per tal que aquests terminis es reduïsquen en tant com siga possible. A aqueix efecte, s'haurà d'elaborar un manual de procediments, en el qual s'implicaran tots els departaments que intervenen en la tramitació dels expedients.
- 5.3) És baix el grau d'execució de les subvencions corrents i de capital -sense considerar les corresponents a l'IVAM. Aquest baix grau d'execució, juntament amb els retards en la tramitació, han donat lloc a un baix grau de compliment.

Així, cal millorar els procediments de gestió de les subvencions, de forma que els recursos destinats a finançar activitats relacionades amb el

patrimoni artístic, arriben als beneficiaris amb la major brevetat possible. En aquest sentit, és menester implantar aviat les recomanacions efectuades en apartats anteriors, sobre organització i procediments.

- 5.4) Hem de dir que no s'indiquen amb claredat els criteris aplicats en la concessió de les subvencions. Igualment s'han d'indicar amb claredat les causes de denegació.
- 5.5) Cal assegurar que els beneficiaris de les subvencions són les entitats que realment finançaran i realitzaran les activitats subvencionades.

6) Quant a l'eficàcia en la consecució dels objectius prevists:

6.1) En la comparació entre les inversions previstes i les realment executades, s'ha posat de manifest que, en tots els projectes d'inversió -llevat del 1.179 i 1.635-, s'ha produït una inversió real significativament menor a la prevista; la qual cosa fa que no s'hagen pogut aconseguir la majoria dels objectius inicialment prevists en aquests projectes.

6.2) Quant a l'eficàcia de les subvencions corrents i de capital:

- Pel que fa a les subvencions corrents a càrrec del programa -excloent les operacions de l'IVAM-, els pagaments efectuats en l'exercici foren d'un 18% de l'import previst inicialment; percentatge que es considera baix.
- Pel que fa a les operacions de capital a càrrec del programa -excloent les operacions de l'IVAM-, els pagaments efectuats en l'exercici significaren un 1% de l'inicialment previst; percentatge que reflecteix les dificultats en la tramitació d'aquestes subvencions.