

I. INTRODUCCIÓ

1. SECTOR PÚBLIC EMPRESARIAL VALENCIÀ. DEFINICIÓ I COMPOSICIÓ

El text refós de la Llei d'Hisenda Pública de la Generalitat Valenciana, estableix , en l'article 5.2, el següent:

"Als efectes prevists en la present llei, es consideren empreses de la Generalitat Valenciana les societats mercantils en què hi haja participació majoritària de la Generalitat o de les seues entitats autònomes.

Igualment, tenen tal consideració aquelles entitats de dret públic subjectes a la Generalitat, amb personalitat jurídica pròpia, les activitats de les quals estiguen regides per l'ordenament jurídic privat.

Les societats de la Generalitat es regiran per les normes de dret mercantil, civil o laboral; llevat d'aquelles matèries en què siga d'aplicació la present llei."

Segons l'article 73.1 del text citat, els comptes retuts per les empreses públiques i d'altres ens són documents amb els quals s'ha de realitzar el Compte General de la Generalitat Valenciana, juntament amb el Compte de l'Administració i els comptes retuts per les entitats autònomes.

Les empreses públiques i les entitats de dret públic subjectes a la Generalitat que han retut els seus comptes a aquesta Sindicatura el 29 de juny de 1996, són les següents:

a) Societats mercantils

- Seguretat i Promoció Industrial Valenciana, S.A. (SEPIVA),
- Valenciana d'Aprofitament Energètic de Residus, S.A. (VAERSA),
- Institut Valencià de l'Habitatge, S.A. (IVHSA),
- Gestió del Sòl d'Alacant, S.A. (GSA),
- Televisió Autònoma Valenciana, S.A. (TVV),
- Ràdio Autonomia Valenciana, S.A. (RAV),
- Promocions de la Comunitat Valenciana, S.A. (PROCOVA),
- Institut Valencià d'Investigacions Econòmiques, S.A. (IVIE),
- València Ciència i Comunicacions, S.A. (VACICO),
- Nova Gestió Urbana, S.A. (NGU).

b) Entitats de dret públic

- Institut de la Petita i Mitjana Indústria de la Generalitat Valenciana (IMPIVA),
- Radiotelevisió Valenciana (RTVV),
- Ferrocarrils de la Generalitat Valenciana (FGV),
- Institut Valencià d'Art Modern (IVAM),
- Teatres de la Generalitat Valenciana (TEATRES),
- Agència Valenciana de Turisme (AVT),
- Institut Valencià de Finances (IVF),
- Entitat Pública de Sanejament d'Aigües Residuals de la Comunitat Valenciana (SAR),
- Comité Econòmic i Social de la Comunitat Valenciana (CES).

Les empreses públiques subjectes a la Generalitat que han retut els seus comptes a aquesta Sindicatura el 15 de juliol de 1996, són les següents:

a) Societats mercantils

- Reciclat de Residus de la Plana, S.A. (RECIPLASA),
- Reciclatge de Residus de l'Alcoià, el Comptat i la Foia de Castalla, S.A. (RECICLATGE),
- València Foment Empresarial Societat de Capital Risc, S.A. (VFE).

En relació a l'exercici de 1994, la relació anterior té la variació següent:

El Govern Valencià acordà, pel decret 246/1994, de 7 de desembre, la venda de les accions de València Parc Tecnològic a SEPIVA. Aquesta alienació quedà formalitzada mitjançant escriptura de compra-venda de data 23 de març de 1995. En la sessió de 16 de maig de 1995, el Govern Valencià, constituït en junta universal de socis d'ambdues empreses, aprovà realitzar la fusió entre SEPIVA -entitat absorbent- i VPT -entitat absorbida-; l'escriptura pública corresponent s'ha formalitzat amb data 13 de juliol de 1995.

SEGURETAT I PROMOCIÓ INDUSTRIAL VALENCIANA, S.A. (SEPIVA)

Creada pel decret 67/1984, de 2 de juliol, del Consell de la Generalitat Valenciana. Entre les funcions que integren el seu objecte social, figuren les d'adquirir i preparar sòl i equipar-lo, per a assentaments industrials i de serveis; la realització de qualsevol tipus d'actuacions dirigides al manteniment o la potenciació de l'activitat industrial valenciana; i les funcions d'inspecció tècnica, gestió i control en l'àmbit de la seguretat, qualitat i normativa industrials.

El Govern Valencià, constituït en junta universal de socis, en la seua sessió de 16 de maig de 1995 aprova la fusió entre SEPIVA i València Parc Tecnològic.

VALENCIANA D'APROFITAMENT ENERGÈTIC DE RESIDUS, S.A. (VAERSA)

Segons la seua escriptura de constitució, de data 31 de gener de 1986, el seu objecte social és la recollida, estellament, tractament, distribució i venda de residus forestals, agrícoles, industrials o de qualsevol altre tipus de residus susceptibles d'aprofitament energètic. En desembre de 1992 es va acordar l'ampliació de l'objecte social a un conjunt d'activitats relacionades amb la protecció medioambiental.

INSTITUT VALENCIÀ DE L'HABITATGE, S.A. (IVHSA)

Creat pel decret 61/1987, d'11 de maig, del Consell de la Generalitat Valenciana. Entre les funcions que integren el seu objecte social, figuren les de rehabilitació i promoció d'habitatges -en especial, els de protecció oficial-, tant públics com privats; l'adquisició i alienació de sòl; la promoció, gestió i execució d'activitats urbanístiques en general; així com totes aquelles activitats complementàries, accessòries i auxiliars que hi siguen necessàries.

GESTIÓ DEL SÒL D'ALACANT, S.A. (GSA)

Creada per acord del Govern Valencià de 16 de març de 1992, per a la urbanització i preparació del sòl contingut en l'àmbit del programa d'actuació urbanística número 2 d'Alacant, i la posterior adjudicació de les obres en règim de lliure concurrència.

TELEVISIÓ AUTONÒMICA VALENCIANA, S.A. (TVV)

Segons l'escriptura de constitució de data 18 d'octubre de 1988, el seu objecte social és la producció, transmissió, reproducció i difusió d'imatges i sons destinats al públic; la difusió de comunicacions d'interés públic i la comercialització i venda de les seues produccions.

RÀDIO AUTONOMIA VALENCIANA, S.A. (RAV)

Segons l'escriptura de constitució de data 18 d'octubre de 1988, el seu objecte social és equivalent al de TVV, però en l'àmbit de la ràdio.

PROMOCIONS DE LA COMUNITAT VALENCIANA, S.A. (PROCOVA)

Constituïda pel decret 201/1988, de 26 de desembre, del Consell de la Generalitat Valenciana. El seu objecte social és la realització de tots aquells serveis i activitats que siguin necessaris per a impulsar la promoció econòmica de la Comunitat Valenciana.

La junta general extraordinària de 25 de gener de 1996 acordà la modificació de la denominació social de PROCOVA per la d'Institut Valencià de l'Exportació, S.A. (IVEX).

INSTITUT VALENCIÀ D'INVESTIGACIONS ECONÒMIQUES, S.A. (IVIE)

Constituït pel decret 195/1989, de 22 de desembre, del Consell de la Generalitat Valenciana, el seu objecte social és la promoció i el desenvolupament de la investigació econòmica en l'àmbit de la Comunitat Valenciana.

VALÈNCIA CIÈNCIA I COMUNICACIONS, S.A. (VACICO)

Constituïda pel decret 225/1991, de 9 de desembre, del Consell de la Generalitat Valenciana, el seu objecte social consisteix en la promoció, organització i gestió de les activitats necessàries per a la posada en funcionament dels projectes de la Generalitat Valenciana València Telecom i Ciutat de les Ciències i la Tecnologia. Així mateix, s'encarregarà de desenvolupar les activitats necessàries per a posar en funcionament i explotar els projectes i serveis que s'hagen de constituir en l'àrea número sis del sòl urbanitzable no programat en el Pla General d'Ordenació Urbana de València "Camí de les Moreres I".

El dia 4 de juliol de 1996, la junta general d'accionistes de VACICO acorda modificar la denominació de la societat, que passa a ser "Ciutat de les Arts i les Ciències", i de l'objecte social; adaptant-los així als nous projectes de la Generalitat Valenciana.

NOVA GESTIÓ URBANA, S.A. (NGU)

Segons l'escriptura de constitució de data 17 de novembre de 1993, el seu objecte social consisteix, en general, en la realització d'estudis urbanístics, activitats urbanitzadores, gestió i explotació d'obres i serveis i alienació de les parcel·les que resulten de la urbanització (la construcció d'habitatges queda exclosa de l'objecte social d'aquesta societat). I en particular, el desenvolupament, com a concessionari de l'Administració pública, de determinades actuacions previstes en el Pla General d'Ordenació Urbana de València.

La junta general d'accionistes celebrada el 8 de gener de 1996, acordà la dissolució de NGU; a partir d'aquesta data s'inicia el procés de liquidació de la societat.

INSTITUT DE LA PETITA I MITJANA INDÚSTRIA DE LA GENERALITAT VALENCIANA (IMPIVA)

Creat per la llei de la Generalitat Valenciana 2/1984, de 10 de maig, com un organisme autònom, la seua actual configuració com a entitat de dret públic s'efectua amb la llei de la Generalitat Valenciana 12/1988, de 30 de desembre. L'IMPIVA té a càrrec seu l'impuls i l'execució de la política del Consell de la Generalitat Valenciana referida a la promoció, desenvolupament i millora de la petita i mitjana empresa industrial valenciana.

ENS PÚBLIC RADIOTELEVISIÓ VALENCIANA (RTVV)

Creat per la llei de la Generalitat Valenciana 7/1984, de 4 de juliol. El seu objecte és la prestació dels serveis públics de radiodifusió i televisió, la gestió dels quals és realitzada per empreses en forma de societats anònimes (TVV i RAV).

FERROCARRILS DE LA GENERALITAT VALENCIANA (FGV)

Creat per la llei de la Generalitat Valenciana 4/1986, de 10 de novembre. El seu objecte és l'explotació i gestió de les línies de ferrocarril i dels serveis complementaris de transports transferits a la Generalitat Valenciana; així com d'aquells que en el futur puga encomanar-li aquesta.

INSTITUT VALENCIÀ D'ART MODERN (IVAM)

Creat per la llei de la Generalitat Valenciana 9/1986, de 30 de desembre. El seu objecte és el desenvolupament de la política cultural de la Generalitat Valenciana en allò que afecta el coneixement, la tutela, el foment i la difusió de l'art modern.

TEATRES DE LA GENERALITAT VALENCIANA (TEATRES)

Creat per la llei de la Generalitat Valenciana 9/1986, de 30 de desembre, amb la denominació d'Institut Valencià d'Arts Escèniques, Cinematografia i Música (IVAECM). El seu objecte és el desenvolupament de la política cultural de la Generalitat Valenciana en el camp de les arts escèniques i la música.

L'article 50 de la Llei de Pressuposts de la Generalitat Valenciana per a l'exercici de 1994, en modifica l'objecte i la denominació: a partir del primer de gener de 1994 passa a denominar-se Teatres de la Generalitat Valenciana, conservant la seua naturalesa d'entitat de dret públic i gaudint d'autonomia econòmica i administrativa per a la realització dels seus fins.

La nova entitat conservarà només les funcions relatives a les arts escèniques, i les relacionades amb els camps cinematogràfic i musical quedaran adscrites a la Conselleria

de Cultura, la qual subrogarà també els mitjans personals i materials i els recursos referits a aquests camps.

AGÈNCIA VALENCIANA DE TURISME (AVT)

Creat com una entitat de dret públic per la disposició addicional setena de la Llei de Pressuposts de la Generalitat Valenciana per a 1992, amb la denominació d'Institut Turístic Valencià (ITVA). Aquesta disposició va ser modificada per l'article 49 de la llei 6/1993, de 31 de desembre, de Pressuposts de la Generalitat Valenciana per a l'exercici de 1994, en el sentit de possibilitar a l'ITVA l'exercici de funcions d'ordenació del turisme. Aquesta entitat succeeix, en l'exercici de les funcions de promoció i desenvolupament del sector turístic, l'empresa de la Generalitat Valenciana Institut Turístic Valencià, S.A. (que fou constituïda pel decret 151/1985, de 4 d'octubre) i la subroga en tots els drets i les obligacions. La dissolució d'aquesta darrera societat va ser acordada pel Consell de la Generalitat Valenciana en juny de 1992.

A partir de l'entrada en vigor de la llei 8/1995, de 29 de desembre, sobre mesures fiscals, administratives i d'organització de la Generalitat Valenciana, i segons que estableix al seu article 27, l'ITVA passa a denominar-se Agència Valenciana del Turisme, adscrita a la Presidència de la Generalitat Valenciana.

La AVT té per objecte l'execució, coordinació i impuls d'accions de promoció i desenvolupament del sector turístic; comercialització, informació i difusió del producte turístic; formació, assistència tècnica i financera; gestió i explotació d'oficines i establiments turístics; i en general, la realització de les activitats necessàries per a una millor promoció de l'oferta turística de la Comunitat Valenciana.

INSTITUT VALENCIÀ DE FINANCES (IVF)

Creat per la disposició addicional vuitena de la llei 7/1990, de 28 de desembre, de Pressuposts de la Generalitat Valenciana per a l'exercici de 1991. La seua finalitat consisteix a actuar com a principal instrument de la política de crèdit públic de la Generalitat; així com la de contribuir a l'exercici de les competències de la Generalitat sobre el sistema financer.

ENTITAT PÚBLICA DE SANEJAMENT D'AIGÜES RESIDUALS DE LA COMUNITAT VALENCIANA (SAR)

Creada per la llei del Govern Valencià 2/1992, de 26 de març. El seu objecte, el constitueix la gestió, explotació d'instal·lacions i serveis i l'execució d'obres de tractament i depuració d'aigües residuals; i, si és el cas, la reutilització de les aigües depurades. Així com la gestió de recaptació del cànon de sanejament.

COMITÉ ECONÒMIC I SOCIAL DE LA COMUNITAT VALENCIANA (CES)

El CES es crea mitjançant la llei 1/1993, de 7 de juliol, de la Generalitat Valenciana, d'acord amb el que es prescriu en l'article 60 de l'Estatut d'Autonomia de la Comunitat Valenciana, com una institució de la Generalitat Valenciana. És un ens consultiu del Govern Valencià i, en general, de les institucions públiques de la Comunitat Valenciana en matèries econòmiques, sociolaborals i d'ocupació, i constitueix un òrgan de participació dels agents econòmics i socials en l'activitat pública.

RECICLAT DE RESIDUS DE LA PLANA, S.A. (RECIPLASA)

RECIPLASA es va constituir mitjançant escriptura pública el 9 de juny de 1994. La societat està participada en un 59,5% per Valenciana d'Aprofitament Energètic de Residus, S.A. (VAERSA); l'altre 40,5%, per diversos ajuntaments de la Plana.

L'objecte social de RECIPLASA és la construcció de les infraestructures necessàries per a l'explotació del tractament dels residus dels municipis de l'Alcora, Almassora, Benicàssim, Betxí, Burriana, Castelló, Onda i Vila-real; així com l'adquisició dels terrenys que a aqueix efecte es seleccionen; a més del tractament mateix dels dits residus.

Els comptes anuals de RECIPLASA han sigut formulats pel seu consell d'administració de data 10 d'abril de 1996 i aprovats per la seua junta general d'accionistes de data 28 de maig de 1996.

El balanç de situació de RECIPLASA a 31 de desembre de 1995 i la seua comparació amb el de 1994, es mostren a continuació, en milers de pessetes:

Actiu	31-12-95	31-12-94	Variació
Immobilitzat	142.386	7.506	1.797,0%
<i>Despeses d'establiment</i>	55.811	7.506	643,6%
<i>Immobilitzacions immaterials</i>	7.575	-	-
<i>Immobilitzacions materials</i>	79.000	-	-
Actiu circulant	21.863	26.011	(15,9%)
<i>Deutors</i>	20.110	1.011	1.889,1%
<i>Tresoreria</i>	1.753	25.000	(93,0%)
Total Actiu	164.249	33.517	390,1%
Passiu	31-12-95	31-12-94	Variació
Fons propis	25.000	25.000	-
<i>Capital subscrit</i>	25.000	25.000	-
Creditors a curt termini	139.249	8.517	1.535,0%
Total Passiu	164.249	33.517	390,1%

Durant l'exercici de 1995, el compte de pèrdues i beneficis de RECIPLASA no ha tingut cap moviment.

RECICLATGE DE RESIDUS DE L'ALCOIÀ, EL COMTAT I LA FOIA DE CASTALLA, S.A. (RECICLATGE, S.A.)

Reciclatge de Residus de l'Alcoià, el Comtat i la Foia de Castalla, S.A. (RECICLATGE, S.A.) es va constituir mitjançant escriptura pública el 28 de juliol de 1994. La societat està participada en un 61,1% per Valenciana d'Aprofitament Energètic de Residus, S.A. (VAERSA), i en el restant 38,9%, pels ajuntaments de les poblacions que componen les comarques de l'Alcoià, el Comtat i la Foia de Castalla.

L'objecte social de RECICLATGE, S.A. és la construcció d'infraestructures necessàries per a l'explotació del tractament dels residus dels municipis de les dites comarques, així com l'adquisició dels terrenys que a aqueix efecte es seleccionen; a més de la gestió i explotació del tractament dels residus esmentats.

A la data de redacció d'aquest informe, els comptes anuals no han sigut aprovats per la seua junta general d'accionistes.

El balanç de situació de RECICLATGE, S.A. a 31 de desembre de 1995 i la seua comparació amb el de 1994, es mostren tot seguit, en milers de pessetes:

Actiu	31-12-95	31-12-94	Variació
Immobilitzat	15.905	6.168	157,9%
<i>Despeses d'establiment</i>	15.905	6.168	157,9%
Actiu circulant	12.108	25.936	(53,3%)
<i>Deutors</i>	2.412	928	159,9%
<i>Tresoreria</i>	9.696	25.008	(61,2%)
Total Actiu	28.013	32.104	(12,7%)
Passiu			
Passiu	31-12-95	31-12-94	Variació
Fons propis	25.015	25.007	-
<i>Capital subscript</i>	25.000	25.000	-
<i>Reserves</i>	15	7	114,3%
Creditors a curt termini	2.998	7.097	(57,8%)
Total passiu	28.013	32.104	(12,7%)

El compte de pèrdues i beneficis de l'exercici de 1995 de RECICLATGE, S.A., juntament amb les xifres corresponents a l'exercici de 1994, es mostren a continuació en milers de pessetes:

Despeses	1995	1994	Ingressos	1995	1994
Despeses financeres	-	-	Ingressos financers	12	11
Resultats financers positius	12	11	Resultats financers negatius	-	-
Beneficis activitats ordinàries	12	11	Pèrdues activitats ordinàries	-	-
Benefici abans d'imposts	12	11	Pèrdues abans d'imposts	-	-
Impost sobre societats	4	4			
Resultat de l'exercici (benefici)	8	7	Resultat de l'exercici (pèrdua)	-	-

VALÈNCIA FOMENT EMPRESARIAL SOCIETAT DE CAPITAL RISC, S.A.

València Foment Empresarial Societat de Capital Risc, S.A. (VFE) es va constituir el 21 de juliol de 1992, per un termini definit que finalitzarà el primer de juny del 2002. Per acord del Govern Valencià de 20 de desembre de 1994, es va aprovar la transmissió de la propietat de les accions que posseïa la Generalitat Valenciana en la societat VFE, a

l'Institut Valencià de Finances, per valor de 2.000 milions de pessetes. Aquesta transmissió es va fer efectiva durant el primer semestre de 1995.

La societat està participada en un 53,8% per l'Institut Valencià de Finances; en un 40,5%, per Bancaixa; i en el 5,7% restant, per unes altres entitats.

La societat té per objecte social exclusiu la promoció o el foment de societats no financeres, mitjançant la participació temporal en el seu capital; i tot allò que constitueix l'objecte propi de les societats de capital risc, conformement a la normativa legal especial que regula aquesta mena de societats.

Els comptes anuals de VFE han sigut aprovats pel seu consell d'administració, en la sessió de data 28 de març de 1996.

El balanç de situació de VFE a 31 de desembre de 1995 i la seua comparació amb el de 1994, es mostra tot seguit, en milers de pessetes:

Actiu	31-12-95	31-12-94	Variació
Immobilitzat	2.134	1.474	44,8%
<i>Immobilitzacions financeres</i>	2.134	1.474	44,8%
Despeses per a distribuir en diversos exercicis	6	-	-
Actiu circulat	1.771	2.220	(20,2%)
<i>Deutors</i>	72	-	-
<i>Administracions públiques</i>	1	1	-
<i>Inversions financeres temporals</i>	1.697	2.186	(22,4%)
<i>Tresoreria</i>	1	33	(97,0%)
Total Actiu	3.911	3.694	5,9%
Passiu	31-12-95	31-12-94	Variació
Fons propis	3.702	3.691	0,3%
<i>Capital subscrit</i>	3.720	3.720	-
<i>Reserves</i>	16	16	-
<i>Resultats negatius exercicis anteriors</i>	(45)	-	-
<i>Pèrdues i beneficis</i>	11	(45)	(124,4%)
Provisions per a riscos i despeses	22	2	1.000,0%
Creditors a llarg termini	174	-	-
Creditors a curt termini	13	1	1.200,0%
Total Passiu	3.911	3.694	5,9%

El compte de pèrdues i beneficis de l'exercici de 1995 de VFE, juntament amb les xifres corresponents a l'exercici de 1994, es mostra tot seguit, en milions de pessetes.

Despeses	1995	1994	Ingressos	1995	1994
D'altres despeses d'explotació	154	125	Ingressos d'explotació	1	1
Beneficis d'explotació	-	-	Pèrdues d'explotació	153	124
			Ingressos financers	168	79
Resultats financers positius	168	79	Resultats financers negatius	-	-
Beneficis de les activitats ordinàries	15	-	Pèrdues de les activitats ordinàries	-	45
Variació provisions d'immobilitzat	59	-	Ingressos extraordinaris	68	-
Resultats extraordinaris positius	9	-	Resultats extraordinaris negatius	-	-
Beneficis abans d'imposts	24	-	Pèrdues abans d'imposts	-	45
Imposts sobre societats	13	-			
Resultat de l'exercici (benefici)	11	-	Resultat de l'exercici (pèrdua)	-	45

2. DEPENDÈNCIA DE LES EMPRESES PÚBLIQUES I D'ALTRES ENS DE LA GENERALITAT VALENCIANA

En el quadre 1, que incloem al final d'aquest apartat, podem observar la vinculació de cada una de les empreses amb la Generalitat Valenciana, mostrant alhora la conselleria de què depenen.

De la Conselleria d'Obres Públiques, Urbanisme i Transports, depenen directament tres empreses: la societat Institut Valencià de l'Habitatge S.A. (IVHSA) i les entitats de dret públic Ferrocarrils de la Generalitat Valenciana (FGV) i Sanejament d'Aigües Residuals (SAR); i indirectament -per mitjà de l'IVHSA-, les societats Gestió del Sòl d'Alacant, S.A. (GSA) i Nova Gestió Urbana, S.A. (NGU).

De la Conselleria d'Economia i Hisenda depenen dues empreses: la societat Institut Valencià d'Investigacions Econòmiques, S.A. (IVIE) i l'entitat de dret públic Institut Valencià de Finances (IVF); i indirectament -per mitjà del IVF-, la societat València Foment Empresarial Societat de Capital Risc, S.A. (VFE).

De la Conselleria de Cultura depenen dues empreses públiques: les entitats de dret públic Institut Valencià d'Art Modern (IVAM) i Teatres de la Generalitat Valenciana (TEATRES).

De la Conselleria de Medi Ambient depén la societat Valenciana d'Aprofitament Energètic de Residus, S.A. (VAERSA); i indirectament -per mitjà d'aquesta-, les societats Reciclat de Residus de la Plana S.A. (RECIPLASA) i Reciclatge de Residus de l'Alcoià, el Comtat i la Foia de Castalla (REICLATGE).

De la Conselleria d'Indústria, Comerç i Turisme depenen tres empreses: entre les societats mercantils figuren Promocions de la Comunitat Valenciana, S.A. (PROCOVA) i Seguretat i Promoció Industrial Valenciana, S.A. (SEPIVA); l'entitat de dret públic que depén d'aquesta conselleria és l'Institut de la Petita i Mitjana Indústria de la Generalitat Valenciana (IMPIVA).

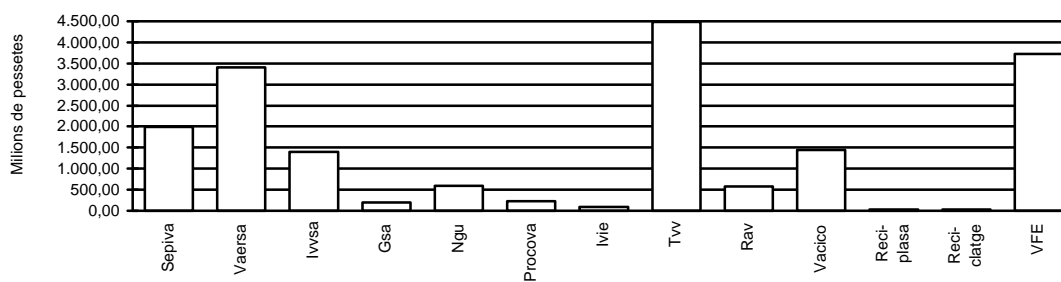
De la Conselleria de Treball i Afers Socials depén l'entitat de dret públic Comitè Econòmic i Social de la Comunitat Valenciana (CES).

Finalment, de Presidència depenen l'Ens Públic Radiotelevisió Valenciana (RTVV) -que és accionista únic de les societats Televisió Valenciana, S.A. (TVV) i Ràdio Autonomia Valenciana, S.A. (RAV)-, la societat València Ciència i Comunicacions, S.A.(VACICO) i l'entitat de dret públic Agència Valencian del Turisme (AVT).

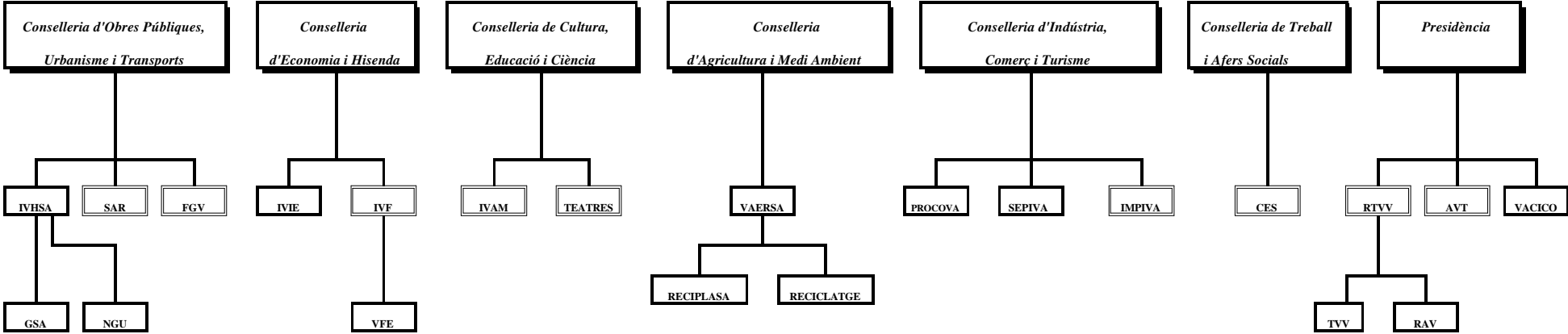
La participació de la Generalitat Valenciana en els capitals cosials de les seues societats mercantils, a 31 de desembre de 1995, és la següent:

Societat	Capital social	Part. de la G.V.		Part. d'altres accionistes	
	Milions de ptes.	Milions de ptes.	%	Milions de ptes.	%
SEPIVA	1.996,0	1.996,0	100,0%	-	-
VAERSA	3.399,6	3.399,6	100,0%	-	-
IVHSA	1.403,0	1.403,0	100,0%	-	-
GSA	200,0	102,0	51,0%	98,0	49,0%
NGU	600,0	306,0	51,0%	294,0	49,0%
PROCOVA	225,0	205,0	91,0%	20,0	9,0%
IVIE	90,0	50,0	55,6%	40,0	44,4%
TVV	4.490,0	4.490,0	100,0%	-	-
RAV	571,0	571,0	100,0%	-	-
VACICO	1.450,0	1.450,0	100,0%	-	-
RECIPLASA	25,0	14,9	59,5%	10,1	40,5%
RECICLATGE	25,0	15,3	61,1%	9,7	38,9%
VFE	3.720,0	2.000,0	53,8%	1.720,0	46,2%

CAPITAL SOCIETATS MERCANTILS



Empreses de la Generalitat Valenciana



: Entitats de dret públic

: Societats mercantils

3. COMPTES AGREGATS DE L'EXERCICI DE 1995

Al final d'aquest apartat s'inclouen els quadres següents, preparats per la Sindicatura de Comptes a partir dels comptes anuals retuts de cada una de les empreses públiques.

Quadre 2: balanç agregat a 31 de desembre de 1995.

Quadre 3: compte de pèrdues i beneficis agregat de l'exercici de 1995.

Quadre 4: representació gràfica de les rúbriques més significatives que integren els actius i passius agregats.

Quadre 5: representació gràfica de les rúbriques més significatives que integren els ingressos i les despeses agregats.

a) Balanç agregat

El balanç agregat suma la quantitat de 180.051 milions de pessetes, a 31 de desembre de 1995. Els epígrafs més significatius de l'actiu són: "Immobilitzacions materials", que, amb 75.988 milions de pessetes, en constitueix el 42,2%; "Deutors", que, amb 40.321 milions de pessetes, en constitueix el 22,4%; i les "Existències", que, amb 21.346 milions de pessetes, en constitueix l'11,8%. En el passiu, els epígrafs més significatius són: "Creditors a curt termini", que, amb 62.034 milions de pessetes, en constitueix el 34,5%; "Ingressos per a distribuir en diversos exercicis", que en constitueix el 26,3% del total; "Creditors a llarg termini", el 20,5%; "Fons propis" (capital més reserves i resultats), el 17,9%; i "Provisions", el 0,8%.

En termes quantitius, els balanços més significatius corresponen a FGV (31,2% del balanç total agregat), al IVHSA (20,1%) i al grup RTVV (11,1%); uns altres balanços rellevants són els del IVF (7,5%), SAR (6,6%) i IMPIVA (6,0%); els balanços de la resta d'empreses representen percentatges inferiors al 5% de la xifra total agregada.

b) Ingressos i despeses agregats

La xifra d'ingressos agregats puja a 34.366 milions de pessetes i la de despeses agregades, a 62.142 milions de pessetes. Dels ingressos de l'exercici de 1995, els més significatius corresponen a les activitats ordinàries, concepte pel qual s'han reconegut un total de 21.937 milions de pessetes; cosa que significa el 63,8% dels ingressos totals.

Quant a les despeses de l'exercici de 1995, les de personal han significat 14.336 milions de pessetes, el 23,1% del total; les amortitzacions, 4.394 milions de pessetes, el 7,1% del total; i les despeses financeres, 4.385 milions de pessetes, el 7,0% del total de despeses de les empreses públiques. La resta de despeses, que suposa un import de 39.027 milions de pessetes, la constitueixen les compres, els serveis externs i d'altres despeses incorregudes en el desenvolupament de les activitats de les empreses (el detall concret de les quals es pot veure en els informes de fiscalització corresponents).

EMPRESES PÚBLIQUES DE LA GENERALITAT VALENCIANA
BALANÇ AGREGAT A 31 DE DESEMBRE DE 1995 (EN MILIONS DE PTES.)

ACTIU	SEPIVA	VAERSA	IVHSA	GSA	NGU	PROCOVA	IVIE	VACICO	IMPIVA	RTVV	TVV	RAV	FGV	IVAM	TEATRES	AVT	IVF	SAR	CES	TOTAL	%
ACCTES. PER DESEM. NO EXIG.	200	0	0	0	450	0	30	0	0	0	0	0	0	0	0	0	0	0	0	680	0,4
IMMOBILITZAT																					
Immaterial i primer establiment	29	116	6	1	6	21	0	159	177	12	26	1	38	8	2	77	35	11	1	726	0,4
Material	2.260	239	1.552	1	1	48	11	4.393	5.797	1.994	995	73	49.344	5.912	349	2.895	92	26	6	75.988	42,2
Financer	58	30	1.803	0	0	19	0	0	14	3.991	0	0	23	0	2	1	11.797	2	0	17.740	9,8
Deutors oper. de tràfic L.I.T.	0	0	332	0	0	0	0	0	0	0	0	0	0	0	0	0	0	0	0	332	0,2
DESP. PER DISTRIB. DIVERS. EXERS	0	1	65	0	0	0	0	0	0	0	5	0	973	0	0	0	0	0	0	1.044	0,6
CIRCULANT																					
Acctes. per desem. exigits	250	950	0	0	0	0	0	0	0	0	0	0	0	0	0	0	0	0	0	1.200	0,7
Existències	2.500	139	12.496	700	19	0	0	0	0	11	5.155	9	311	0	0	6	0	0	0	21.346	11,8
Deutors	534	1.200	12.692	6	8	537	54	128	4.579	3.742	3.037	590	4.332	104	412	1.550	(25)	6.821	20	40.321	22,4
Inversions financeres temporals	410	1.060	4.088	1.542	0	4	35	658	6	0	2	0	979	0	2	6	1.574	5.045	0	15.411	8,6
Tresoreria	227	85	3.233	44	97	112	13	106	191	136	115	5	134	133	24	442	51	34	17	5.199	2,9
Ajusts periodificació	2	2	1	0	0	3	2	0	0	0	41	0	11	0	0	1	1	0	0	64	0,0
Total Actiu	6.470	3.822	36.268	2.294	581	744	145	5.444	10.764	9.886	9.376	678	56.145	6.157	791	4.978	13.525	11.939	44	180.051	100

PASSIU	SEPIVA	VAERSA	IVHSA	GSA	NGU	PROCOVA	IVIE	VACICO	IMPIVA	RTVV	TVV	RAV	FGV	IVAM	TEATRES	AVT	IVF	SAR	CES	TOTAL	%
FONS PROPIS																					
Capital o Fons Social	1.996	3.400	1.403	200	600	225	90	1.450	37	10.060	4.490	571	11.030	0	0	424	7.869	0	0	43.845	24,4
Reserves i Resultats	348	(90)	(264)	25	(20)	(56)	2	(7)	(10)	(1.442)	(3.279)	(123)	(6.693)	0	(42)	(3)	(28)	0	1	(11.681)	(6,5)
INGRESSOS DISTR. DIVERS. EXERS	105	51	1.566	53	0	27	6	1.737	6.153	160	762	7	27.860	5.701	325	2.660	128	11	6	47.318	26,3
PROVISIONS	221	0	0	0	0	0	0	0	77	5	215	4	1.013	0	0	0	0	0	0	1.535	0,8
CREDITORS LLARG TERMINI	1.267	0	9.101	2.000	0	0	0	0	2	0	0	0	18.524	0	1	2	525	5.578	0	37.000	20,5
CREDITORS CURT TERMINI	2.533	461	24.462	16	1	548	47	2.264	4.505	1.103	7.188	219	4.411	456	507	1.895	5.031	6.350	37	62.034	34,5
Total Passiu	6.470	3.822	36.268	2.294	581	744	145	5.444	10.764	9.886	9.376	678	56.145	6.157	791	4.978	13.525	11.939	44	180.051	100

EMPRESSES PÚBLIQUES DE LA GENERALITAT VALENCIANA
COMPTE DE PÈRDUES I BENEFICIS AGREGAT A 31 DE DESEMBRE DE 1995 (EN MILIONS DE PTES.)

INGRESSOS	SEPIVA	VAERSA	IVHSA	GSA	NGU	PROCOVA	IVIE	VACICO	IMPIVA	RTVV	TVV	RAV	FGV	IVAM	TEATRES	AVT	IVF	SAR	CES	TOTAL	%
De les activitats ordinàries	4.032	1.353	5.865	0	0	576	77	20	94	569	5.601	74	2.273	135	327	4	937	0	0	21.937	63,8
Subvencions d'explotació	59	0	480	0	0	699	14	0	0	531	444	87	10	24	157	0	1.284	0	70	3.859	11,2
Subvencions de capital	8	4	485	0	0	7	4	592	177	49	202	1	1.352	42	34	2.029	37	4	1	5.028	14,6
Financers	12	124	532	217	9	11	4	24	56	9	35	0	323	23	9	43	13	9	2	1.455	4,3
Resta d'ingressos	46	1	528	0	0	9	0	3	841	13	16	0	301	3	0	67	259	0	0	2.087	6,1
Total ingressos	4.157	1.482	7.890	217	9	1.302	99	639	1.168	1.171	6.298	162	4.259	227	527	2.143	2.530	13	73	34.366	100,0

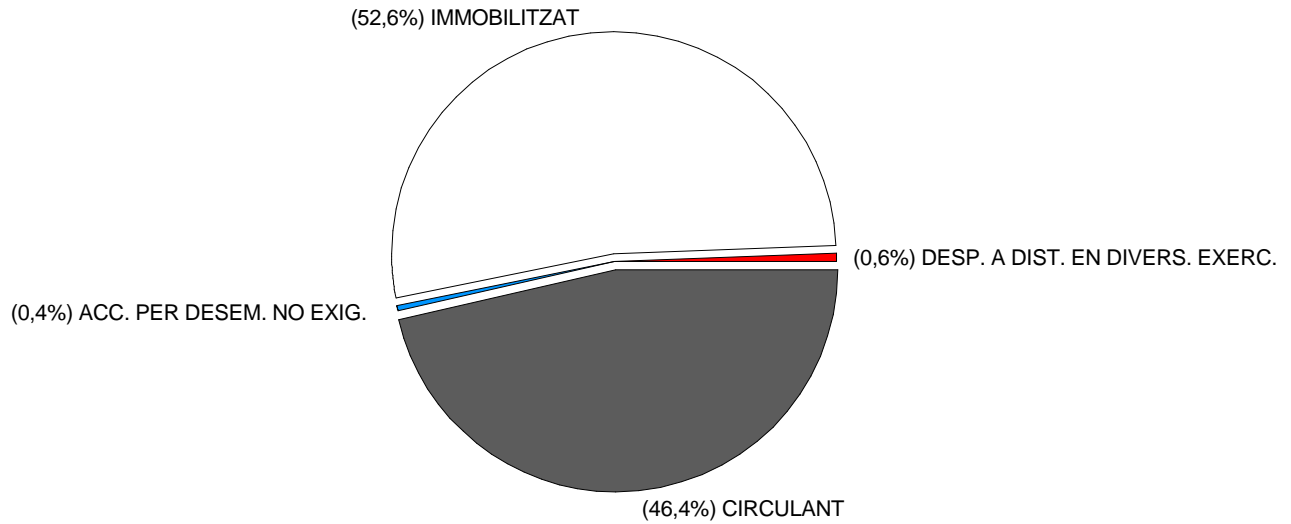
DESPESES	SEPIVA	VAERSA	IVHSA	GSA	NGU	PROCOVA	IVIE	VACICO	IMPIVA	RTVV	TVV	RAV	FGV	IVAM	TEATRES	AVT	IVF	SAR	CES	TOTAL	%
De personal	1.420	855	745	9	12	308	42	64	588	888	2.769	432	4.630	240	485	386	294	142	27	14.336	23,1
Amortitzacions	188	41	40	1	2	18	6	184	179	441	339	31	2.330	42	34	481	26	10	1	4.394	7,1
Financeres	175	3	1.847	136	0	13	0	42	28	36	60	0	1.695	6	10	0	332	2	0	4.385	7,0
Resta de despeses	2.368	573	5.522	17	14	955	78	776	5.374	2.058	11.223	338	1.894	718	1.412	3.560	2.042	62	43	39.027	62,8
Total despeses	4.151	1.472	8.154	163	28	1.294	126	1.066	6.169	3.423	14.391	801	10.549	1.006	1.941	4.427	2.694	216	71	62.142	100,0

RESULTAT	6	10	(264)	54	(19)	8	(27)	(427)	(5.001)	(2.252)	(8.093)	(639)	(6.290)	(779)	(1.414)	(2.284)	(164)	(203)	2	(27.776)
-----------------	---	----	-------	----	------	---	------	-------	---------	---------	---------	-------	---------	-------	---------	---------	-------	-------	---	----------

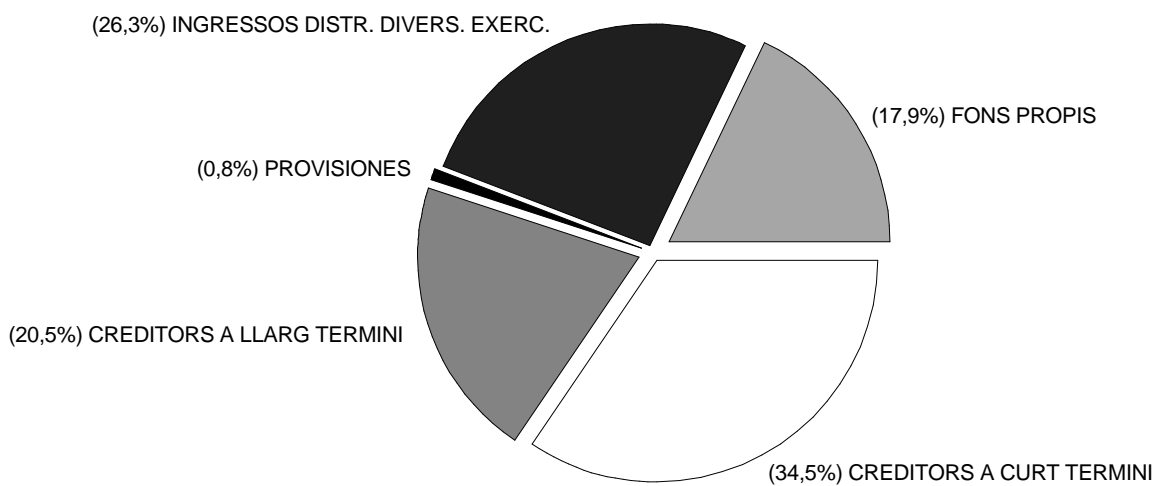
COMP. RESULTAT	SEPIVA	VAERSA	IVHSA	GSA	NGU	PROCOVA	IVIE	VACICO	IMPIVA	RTVV	TVV	RAV	FGV	IVAM	TEATRES	AVT	IVF	SAR	CES	TOTAL
Explotació	146	(114)	1.590	(12)	(28)	(5)	(35)	(419)	(5.887)	(1.162)	(8.258)	(640)	(6.324)	(841)	(1.441)	(4.097)	103	(214)	(1)	(27.639)
Financers	(163)	121	(1.315)	81	9	(2)	4	(18)	28	(27)	(25)	0	(1.372)	17	(2)	43	(319)	7	2	(2.931)
Extraordinaris	26	4	(539)	0	0	15	4	10	872	(1.063)	190	1	1.406	45	29	1.770	52	4	1	2.827
Imp. s/ societats	(3)	(1)	0	(15)	0	0	0	0	(14)	0	0	0	0	0	0	0	0	0	0	(33)
Rtat. Exercici	6	10	(264)	54	(19)	8	(27)	(427)	(5.001)	(2.252)	(8.093)	(639)	(6.290)	(779)	(1.414)	(2.284)	(164)	(203)	2	(27.776)

EMPRESSES PÚBLIQUES DE LA GENERALITAT VALENCIANA

COMPOSICIÓ DE L'ACTIU

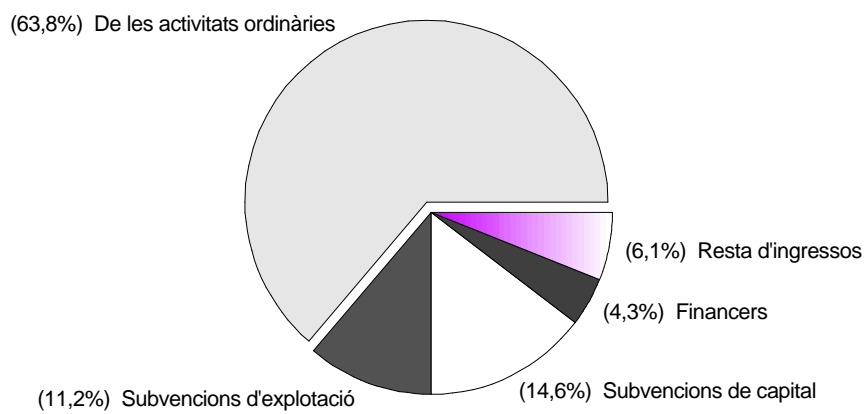


COMPOSICIÓ DEL PASSIU

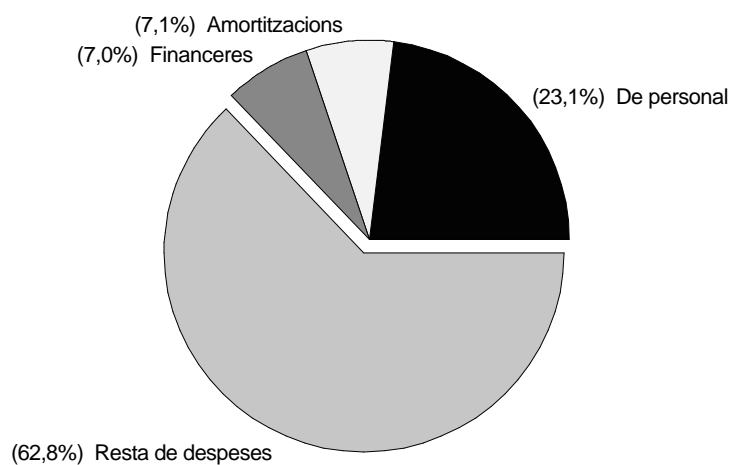


EMPRESSES DE LA GENERALITAT VALENCIANA

COMPOSICIÓ D'INGRESSOS



COMPOSICIÓ DE DESPESES



Quadre 5

4. SUBVENCIONS DE LA GENERALITAT VALENCIANA

Els quadres 6 i 7, que s'inclouen al final d'aquest apartat, han sigut preparats per aquesta Sindicatura de Comptes a partir de la informació que es desprén dels comptes anuals de 1995. En el quadre 6 es mostren, per a cada empresa pública, les subvencions consignades en la Llei de Pressuposts de la Generalitat Valenciana (LPGV) de 1995, les modificacions posteriors i els imports cobrats durant l'exercici. El quadre 7 presenta sengles representacions gràfiques sobre la participació de cada empresa en el volum anual de subvencions de la Generalitat Valenciana en l'exercici de 1995.

a) Subvencions corrents

Les subvencions corrents consignades en la LPGV de 1995 pugen a 28.350 milions de pessetes; durant l'exercici, les han disminuïdes en 1.264 milions de pessetes (un 4,5%), per a situar l'import definitiu en la quantitat de 27.086 milions de pessetes. D'aquest últim import, el conjunt de les empreses ha rebut durant 1995 la quantitat de 23.537 milions de pessetes; cosa que en constitueix un 86,9%.

La subvenció més significativa és la concedida al grup RTVV, que, amb un import de 7.229 milions de pessetes, s'emporta el 26,7% del total de subvencions d'explotació concedides per la Generalitat Valenciana en l'exercici de 1995. Així mateix, destaca l'import concedit a SAR, a l'IMPIVA i a FGV, que, amb 6.986, 3.973 i 3.501 milions de pessetes respectivament, s'emporten el 53,4% del total. A un nivell lleugerament inferior, podem destacar l'import concedit a la AVT, 1.370 milions de pessetes, que en representa el 5,1%; TEATRES, 1.372 milions de pessetes, que en representa el 5,1%; i finalment, l'IVAM, amb 782 milions de pessetes, el 2,9%.

b) Subvencions de capital

Les subvencions de capital consignades en la LPGV de 1995 pugen a la quantitat de 15.696 milions de pessetes. Durant l'exercici hi ha hagut una disminució global de 1.576 milions de pessetes, que ha situat l'import definitiu en 14.120 milions de pessetes.

SAR és l'entitat amb un volum més significatiu de subvencions de capital en 1995, amb un import de 4.427 milions de pessetes, que signifiquen el 31,4% del total de subvencions de l'exercici. L'entitat IMPIVA, amb 2.810 milions de pessetes, en representa el 19,9%; el IVHSA, amb 2.425 milions de pessetes, en representa el 17,2% del total; la AVT, amb 1.777 milions de pessetes, el 12,6%; VACICO, amb 1.027 milions de pessetes, el 7,3%. Així mateix, són destacables les subvencions de FGV, IVAM i RTVV, que representen respectivament el 6,1%, 3,8% i 1,5% del total concedit al conjunt d'empreses. Amb un import menys significatiu es situen les altres empreses.

Les transferències de capital a les empreses VACICO i SEPIVA consignades en la LPGV de 1995, difereixen amb les que apareixen en el quadre 6. La diferència, que puja

a 1.200 milions de pessetes, correspon a les ampliacions de capital efectuades en les dites empreses que no han sigut incloses en el quadre 6.

EMPRESES PÚBLIQUES DE LA GENERALITAT VALENCIANA
SUBVENCIONS DE LA GENERALITAT VALENCIANA DE L'EXERCICI 1995 (EN MILIONS DE PTES.)

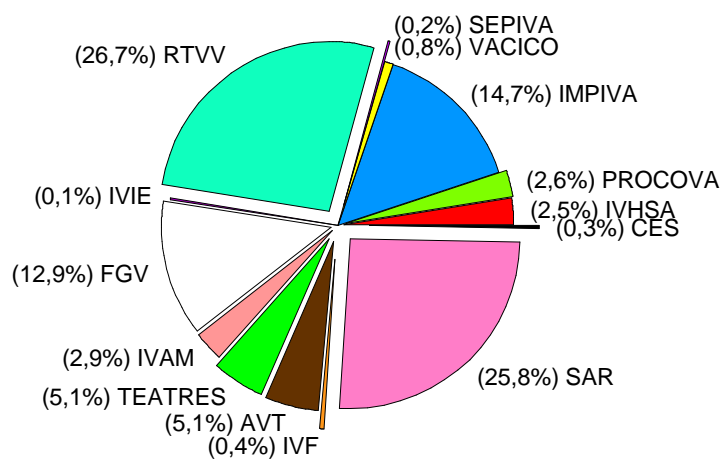
CORRENTS	SEPIVA	IVHSA	PROCOVA	IVIE	VACICO	IMPIVA	RTVV	FGV	IVAM	TEATRES	AVT	IVF	SAR	CES	TOTAL
Consignades en la LPGV 1995	51	763	718	49	225	3.973	7.609	3.685	782	995	2.158	117	7.141	84	28.350
Augments (Reduccions)	(3)	(75)	(24)	(12)	0	0	(380)	(184)	0	377	(788)	(6)	(155)	(14)	(1.264)
Import definitiu	48	688	694	37	225	3.973	7.229	3.501	782	1.372	1.370	111	6.986	70	27.086
Cobrades en l'exercici	48	479	526	37	225	2.766	6.225	3.126	743	1.172	1.043	111	6.986	50	23.537
% cobraments	100,0	69,6	75,8	100,0	100,0	69,6	86,1	89,3	95,0	85,4	76,1	100,0	100,0	71,4	86,9

DE CAPITAL	SEPIVA	IVHSA	PROCOVA	IVIE	VACICO	IMPIVA	RTVV	FGV	IVAM	TEATRES	AVT	IVF	SAR	CES	TOTAL
Consignades en la LPGV 1995	0	2.425	0	2	1.027	3.861	231	1.000	390	16	1.968	10	4.760	6	15.696
Augments (Reduccions)	0	0	0	0	0	(1.051)	(25)	(140)	144	0	(191)	20	(333)	0	(1.576)
Import definitiu	0	2.425	0	2	1.027	2.810	206	860	534	16	1.777	30	4.427	6	14.120
Cobrades en l'exercici	0	1.984	0	2	1.027	0	68	0	517	8	1.138	30	4.427	6	9.207
% cobraments	—	81,8	—	100,0	100,0	0,0	33,0	0,0	96,8	50,0	64,0	100,0	100,0	100,0	65,2

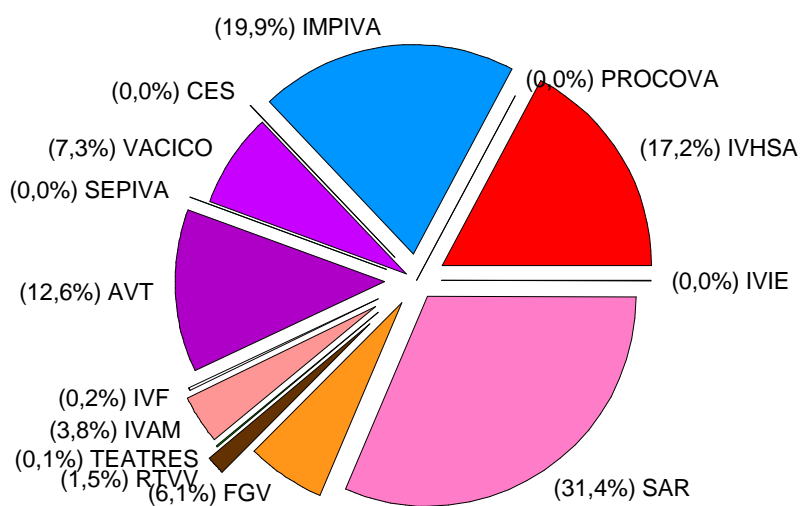
Quadre 6

EMPRESES PÚBLIQUES DE LA GENERALITAT VALENCIANA

SUBVENCIONS CORRENTS



SUBVENCIONS DE CAPITAL



Quadre 7