

INTRODUCCIÓN

COMPTES DE LES EMPRESES PÚBLIQUES I D'ALTRES ENTS

I. INTRODUCCIÓ

1. Sector públic empresarial valencià. Definició i composició

La llei 4/1984, de 13 de juny, d'"Hisenda Pública de la Generalitat Valenciana", estableix en l'apartat 2 de l'article 5:

"Als efectes prevists en aquesta llei, es consideren empreses de la Generalitat Valenciana les societats mercantils en què hi haja participació majoritària de la Generalitat o de les seues entitats autònomes.

Igualment, tenen la mateixa consideració aquelles entitats de dret públic subjectes a la Generalitat, amb personalitat jurídica pròpia, les activitats de les quals estiguen regides per l'ordenament jurídic privat.

Les societats de la Generalitat es regiran per les normes del dret mercantil, civil o laboral, tret d'aquelles matèries en què siga d'aplicació aquesta llei."

Segons l'apartat 1 de l'article 69 de la "Llei d'Hisenda", els comptes retuts per les empreses públiques i d'altres ents són documents amb els quals s'ha de realitzar el "Compte General de la Generalitat Valenciana", juntament amb el "Compte de l'Administració" i els comptes retuts per les entitats autònomes.

A continuació detallem les empreses públiques i les entitats de dret públic subjectes a la Generalitat, els comptes de les quals han estat retuts en aquesta Sindicatura de Comptes, amb indicació de la pàgina en què comencen els informes de fiscalització corresponents, i de l'annex on s'inclouen els comptes examinats per la Sindicatura.

2. Dependències de les empreses públiques i d'altres ents de la Generalitat Valenciana

En els quadres 1 i 2, que s'inclouen al final d'aquest apartat, podem observar la vinculació de cada una de les empreses amb la Generalitat Valenciana: s'hi mostra les conselleries de què depenen i -en el cas de les societats mercantils- el percentatge de participació de la Generalitat Valenciana en el capital social de cada una.

Tal com es mostra en el quadre 1, de la Conselleria d'Obreres Públiques, Urbanisme i Transports depenen l'Institut Valencià de l'Habitatge, S.A. (IVHSA) i l'entitat Ferrocarrils de la Generalitat Valenciana (FGV). L'IVHSA es va constituir en l'exercici de 1987, i el seu capital social està íntegrament subscrit i desemborsat per la Generalitat Valenciana. FGV va ésser creada a finals de l'exercici de 1987, amb la configuració d'entitat de dret públic.

L'Institut Valencià d'Investigacions Econòmiques, S.A. (IVIE), dependent de la Conselleria d'Economia i Hisenda, fou constituït a principis de l'exercici de 1990; el seu capital social està totalment subscrit i desemborsat per la Generalitat Valenciana.

CUENTAS DE LAS EMPRESAS PÚBLICAS Y OTROS ENTES

I. INTRODUCCION

1. Sector público empresarial valenciano. Definición y composición

La Ley 4/1984, de 13 de junio, de Hacienda Pública de la Generalitat Valenciana, establece en el apartado 2 de su artículo 5 lo siguiente:

"A los efectos previstos en la presente Ley, se consideran empresas de la Generalidad Valenciana las sociedades mercantiles en las que exista participación mayoritaria de la Generalidad o de sus entidades autónomas.

Igualmente, tienen tal consideración aquellas entidades de derecho público sujetas a la Generalidad, con personalidad jurídica propia cuyas actividades se rijan por el ordenamiento jurídico privado.

Las sociedades de la Generalidad se regirán por las normas de derecho mercantil, civil o laboral, excepto en aquellas materias en que sea de aplicación la presente Ley."

Según el apartado 1 del artículo 69 de la Ley de Hacienda, las cuentas rendidas por las empresas públicas y otros entes son documentos con los que se ha de realizar la Cuenta General de la Generalitat Valenciana, junto con la Cuenta de Administración y las cuentas rendidas por las entidades autónomas.

A continuación se detallan las empresas públicas y entidades de derecho público sujetas a la Generalitat, cuyas cuentas han sido rendidas a esta Sindicatura de Cuentas, con indicación de la página en que se inician los informes de fiscalización correspondientes y del anexo donde se incluyen las cuentas examinadas por la Sindicatura.

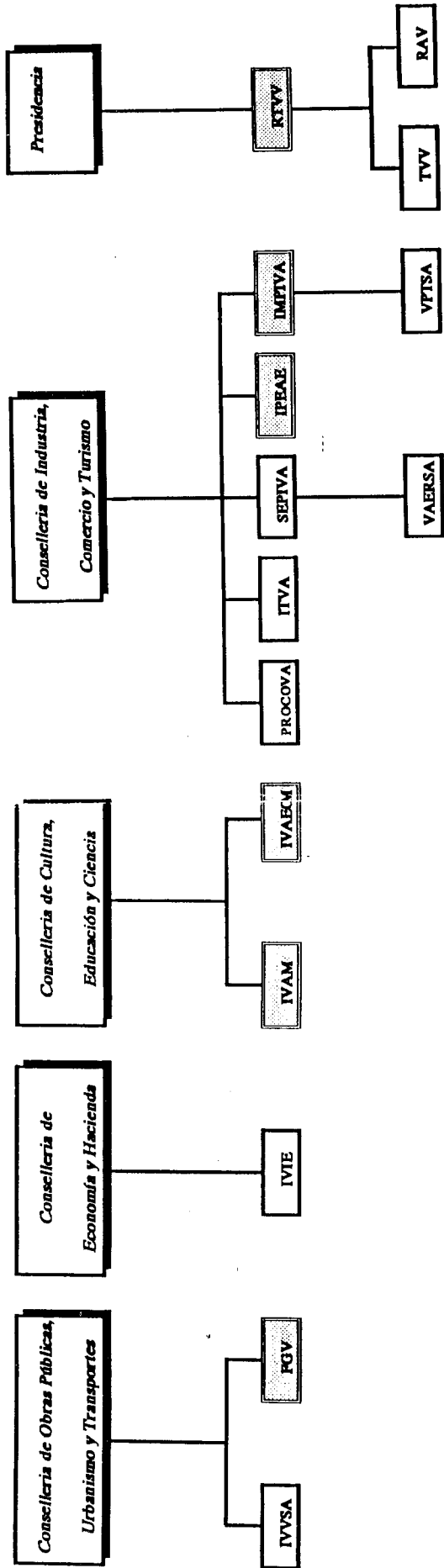
2. Dependencia de las empresas públicas y otros entes de la Generalitat Valenciana

En los cuadros 1 y 2, que se incluyen al final de este apartado, puede observarse la vinculación de cada una de las empresas con la Generalitat Valenciana, mostrándose las consellerias de las que dependen y, en el caso de las sociedades mercantiles, el porcentaje de participación de la Generalitat Valenciana en el capital social de cada una de ellas.

Tal como se muestra en el cuadro 1, de la Conselleria de Obras Públicas, Urbanismo y Transportes dependen el Instituto Valenciano de Vivienda, S.A. (IVVSA) y la entidad Ferrocarrils de la Generalitat Valenciana (FGV). El IVVSA se constituyó en el ejercicio 1987, y su capital social está íntegramente suscrito y desemborsado por la Generalitat Valenciana. FGV fue creada a finales del ejercicio 1987, con la configuración de entidad de derecho público.

El Instituto Valenciano de Investigaciones Económicas, S.A. (IVIE), dependiente de la Conselleria de Economía y Hacienda, se constituyó a principios del ejercicio 1990, estando su capital social totalmente suscrito y desemborsado por la Generalitat Valenciana.

Empresas de la Generalitat Valenciana



: Sociedades mercantiles
 : Entidades de derecho público

Cuadro 1

SOCIEDADES MERCANTILES DE LA GENERALITAT VALENCIANA

PARTICIPACION EN LOS CAPITALES SOCIALES

AL 31 DE DICIEMBRE DE 1990

(Cifras en millones de pesetas)

Sociedad	Capital Social Total	Participación de la G.V.	%	Participación otros accionistas	%
SEPIVA	145	145	100%	0	0%
VAERSA	50	38,3	77%	11,7	23%
ITVA	419,5	419,5	100%	0	0%
VPTSA	240	240	100%	0	0%
IVVSA	200	200	100%	0	0%
PROCOVA	225	205	91%	20	9%
IVIE	50	50	100%	0	0%
TVV	1.340	1.340	100%	0	0%
RAV	221	221	100%	0	0%
TOTAL	2.890,5	2.858,8	99%	31,7	1%

Cuadro 2

Dependents de la Conselleria de Cultura, Educació i Ciència, es troben l'Institut Valencià d'Art Modern (IVAM) i l'Institut Valencià d'Arts Escèniques, Cinematografia i Música (IVAECM), entitats de dret públic constituïdes en l'exercici de 1986.

Vinculades a la Conselleria d'Indústria, Comerç i Turisme, hi ha set empreses públiques: cinc d'aquestes, amb vinculació directa de la Generalitat Valenciana; i les altres dues, amb vinculació indirecta, per virtut de la participació que en el seu capital social detenen sengles empreses públiques de la Generalitat Valenciana. Les empreses públiques amb vinculació directa d'aquesta conselleria són: Promocions de la Comunitat Valenciana, S.A. (PROCOVA), Institut Turístic Valencià, S.A. (ITVA), Seguretat i Promoció Industrial Valenciana, S.A. (SEPIVA), Institut per a la Promoció d'Energies Alternatives i Estalvi Energètic (IPEAE) i l'Institut de la Petita i Mitjana Indústria Valenciana (IMPIVA).

Les societats ITVA i PROCOVA es van constituir en els exercicis de 1985 i 1989, respectivament, i tenen a la Generalitat Valenciana com a únic soci. SEPIVA fou creada durant l'exercici de 1984, i la totalitat del seu capital social està subscrit per la Generalitat Valenciana. D'aquesta societat depèn Valenciana d'Aprofitament Energètic de Residus, S.A. (VAERSA), constituïda al començament de l'exercici de 1986. A 31 de desembre de 1990, SEPIVA deté el 76,6% del capital social de VAERSA; raó per la qual aquesta societat es constitueix com una empresa pública de la Generalitat Valenciana, a l'empara del que es disposa en la "Llei d'Hisenda Pública de la Generalitat Valenciana".

L'IPEAE i l'IMPIVA són entitats de dret públic, creades en els exercicis de 1982 i 1984, respectivament. De l'IMPIVA depèn València, Parc Tecnològic, S.A., societat constituïda durant l'exercici de 1987, amb el capital íntegrament subscrit i desemborsat per l'IMPIVA; raó per la qual VPTSA es constitueix com una societat integrant del sector públic empresarial valencià.

Per acabar, vinculat a la Presidència de la Generalitat Valenciana, hi ha l'ens públic Ràdio Televisió Valenciana (RTVV), constituït en l'exercici de 1984, del qual depenen les societats Televisió Valenciana, S.A. (TVV) i Ràdio Autonomia Valenciana, S.A. (RAV), totes dues constituïdes durant l'any 1988, i el seu capital social està íntegrament subscrit per l'ens públic RTVV.

3. Comptes agregats de l'exercici de 1990

Els quadres 3 i 4, que s'inclouen al final d'aquest apartat, presenten el balanç agregat i el compte de pèrdues i beneficis agregat de l'exercici anual terminat el 31 de desembre de 1990, de les empreses públiques de la Generalitat Valenciana. Els dits quadres, els ha preparats la Sindicatura de Comptes a partir dels comptes anuals retuts per cada una de les entitats; són importants les matisacions següents:

- No s'hi inclouen les dades relatives a l'IMPIVA i a l'IVAM, perquè els comptes retuts per les dites entitats públiques només consideren la liquidació del pressupost de 1990.

- En les columnes de RTVV es presenten les xifres del balanç consolidat i del compte de pèrdues i beneficis consolidat del dit ens i les seues societats filials, TVV i RAV; documents que ha obtingut la Sindicatura de Comptes en el transcurs de la fiscalització específica realitzada sobre les

Dependientes de la Conselleria de Cultura, Educación y Ciencia se encuentran el Instituto Valenciano de Arte Moderno (IVAM) y el Instituto Valenciano de Artes Escénicas, Cinematografía y Música (IVAECM), entidades de derecho público que se constituyeron en el ejercicio 1986.

Vinculadas a la Conselleria de Industria, Comercio y Turismo, existen siete empresas públicas, cinco de ellas con vinculación directa de la Generalitat Valenciana, y las dos restantes con vinculación indirecta, en virtud de la participación que en su capital social ostentan sendas empresas públicas de la Generalitat Valenciana. Las empresas públicas con vinculación directa de esta Conselleria son: Promociones de la Comunidad Valenciana, S.A. (PROCOVA), Instituto Turístico Valencià, S.A. (ITVA), Seguridad y Promoción Industrial Valenciana, S.A. (SEPIVA), Instituto para la Promoción de Energías Alternativas y Ahorro Energético (IPEAE) y el Instituto de la Pequeña y Mediana Industria Valenciana (IMPIVA).

Las sociedades ITVA y PROCOVA se constituyeron en los ejercicios 1985 y 1989 respectivamente, teniendo a la Generalitat Valenciana como único socio. SEPIVA fue creada durante el ejercicio 1984, y la totalidad de su capital social está suscrito por parte de la Generalitat Valenciana. De esta sociedad depende Valenciana de Aprovechamiento Energético de Residuos, S.A. (VAERSA), constituida al inicio del ejercicio 1986. Al 31 de diciembre de 1990, SEPIVA ostenta el 76,6% del capital social de VAERSA, por lo que esta sociedad se constituye como empresa pública de la Generalitat Valenciana, al amparo de lo dispuesto en la Ley de Hacienda Pública de la Generalitat Valenciana.

El IPEAE y el IMPIVA son entidades de derecho público que fueron creadas en los ejercicios 1982 y 1984 respectivamente. Del IMPIVA depende València, Parc Tecnològic, S.A., sociedad constituïda durante el ejercicio 1987, estando su capital íntegramente suscrito y desemborsado por el IMPIVA, por lo que VPTSA se constituye como sociedad integrante del sector público empresarial valenciano.

Por último, vinculado a la Presidencia de la Generalitat Valenciana, está el ente público Radio Televisión Valenciana (RTVV), constituido en el ejercicio 1984, del cual dependen las sociedades Televisión Valenciana, S.A. (TVV) y Radio Autonomía Valenciana, S.A. (RAV), ambas constituïdas durante el año 1988, estando su capital social íntegramente suscrito por el ente público RTVV.

3. Cuentas agregadas del ejercicio 1990

Los cuadros 3 y 4, que se incluyen al final de este apartado, presentan el balance agregado y la cuenta de pérdidas y ganancias agregada del ejercicio anual terminado en 31 de diciembre de 1990, de las empresas públicas de la Generalitat Valenciana. Dichos cuadros han sido preparados por la Sindicatura de Cuentas a partir de las cuentas anuales rendidas por cada una de las entidades, siendo importantes las siguientes matisaciones:

* No se incluyen los datos relativos al IMPIVA y al IVAM debido a que las cuentas rendidas por dichas entidades públicas sólo contemplan la liquidación del presupuesto de 1990.

* En las columnas de RTVV se presentan las cifras del balance consolidado y de la cuenta de pérdidas y ganancias consolidada de dicho Ente y sus sociedades filiales, TVV y RAV, documentos que ha obtenido la Sindicatura de Cuentas

ditas entitats, però que no constitueixen comptes anuals auditats perquè la seua preparació no és obligatòria -per la normativa mercantil i comptable- fins als exercicis tancats amb posterioritat al 31 de desembre de 1990.

En els quadres 5 i 6 s'inclouen gràfics sobre la composició dels elements més significatius que integren els comptes anuals agregats de l'exercici de 1990.

El volum d'actius del conjunt de les empreses públiques s'eleva, tal com mostra el quadre 3, a la quantitat de 40.315,3 milions de pessetes.

Per la seua importància quantitativa, destaca l'entitat Ferrocarrils de la Generalitat Valenciana, els actius de la qual representen el 44,5% del conjunt d'empreses públiques globalment considerades.

A continuació, destaca la xifra d'actius consolidats de l'ens públic Ràdio Televisió i societats filials, que, amb 12.273,3 milions de pessetes, constitueix el 31% del total d'actius.

En un nivell inferior, caldria destacar la importància de l'Institut Valencià de l'Habitatge, amb un volum d'actius de 4.944,2 milions de pessetes, que representen el 13% del total; i les societats mercantils ITVA i SEPIVA, amb un total de 1.921,9 i 1.301,1 milions de pessetes, respectivament.

Atenent a l'estructura financera de les empreses, i tal com es mostra en el quadre 3, el total de fons propis del conjunt de les empreses que integren el sector públic empresarial valencià és de 14.294,6 milions de pessetes; cosa que representa un 35,4% sobre el total del passiu globalment considerat, segons que mostra el quadre 5.

Els imports més significatius corresponen a l'entitat Ferrocarrils de la Generalitat Valenciana, amb un patrimoni de 6.307,1 milions de pessetes, i a l'ens públic Ràdio Televisió Valenciana i societats filials, amb uns fons propis consolidats de 6.290,4 milions de pessetes, que representen conjuntament el 88% del total de fons propis.

El quadre 4 mostra els comptes de pèrdues i beneficis agregats, a 31 de desembre de 1990.

Dels ingressos totals de l'exercici de 1990, per un import de 20.258,2 milions de pessetes, el concepte més significatiu, el constitueixen les subvencions d'explotació que reben les empreses de la Generalitat Valenciana. Per aquest concepte, les empreses públiques, en conjunt, han reconegut com a ingressos un total de 10.546 milions de pessetes durant l'exercici de 1990; cosa que representa el 52% dels seus ingressos totals, tal com es mostra en el quadre 6. En aquest sentit, pel volum de subvencions d'explotació rebudes, destaquen les entitats públiques RTVV, amb un total de 5.795,5 milions de pessetes, i FGV, amb un import de 3.033,3 milions de pessetes.

Els ingressos per activitats pròpies de les empreses, per import de 8.104,7 milions de pessetes, constitueixen el 40% de les seues fonts de finançament. Per la seua capacitat per a generar ingressos propis, destaca l'ens públic RTVV, amb 4.593,5 milions de pessetes; de manera que aquests ingressos signifiquen aproximadament el 43% dels seus ingressos totals. Així mateix, destaca, pel volum d'ingressos propis generats, l'entitat FGV, amb 1.437,1 milions de pessetes, que representen el 27% dels seus ingressos per tots els conceptes.

L'Institut Valencià de l'Habitatge, S.A. obtingué durant 1990 la quantitat de 787,2 milions de pessetes d'ingressos propis, que signifiquen aproximadament el 84% dels seus ingressos totals.

en el transcurso de la fiscalización específica realizada sobre dichas entidades, pero que no constituyen cuentas anuales auditadas debido a que su preparación no es obligatoria, por la normativa mercantil y contable, hasta los ejercicios cerrados con posterioridad al 31 de diciembre de 1990.

En los cuadros 5 y 6 se incluyen gráficos sobre la composición de los elementos más significativos que integran las cuentas anuales agregadas del ejercicio 1990.

El volumen de activos del conjunto de las empresas públicas asciende, tal como se muestra en el cuadro 3, a la cantidad de 40.315,3 millones de pesetas.

Por su importancia cuantitativa destaca la entidad Ferrocarrils de la Generalitat Valenciana, cuyos activos representan un 44,5% del conjunto de empresas públicas globalmente consideradas.

A continuación destaca la cifra de activos consolidados del ente público Radio Televisión y sociedades filiales, que con 12.273,3 millones de pesetas representa un 31% sobre el total de activos.

A un nivel inferior, cabe destacar la importancia del Instituto Valenciano de Vivienda, S.A., con un volumen de activos de 4.944,2 millones de pesetas que representa un 13% sobre el total, y las sociedades mercantiles ITVA y SEPIVA con un total de 1.921,9 y de 1.301,1 millones de pesetas respectivamente.

Atendiendo a la estructura financiera de las empresas, y tal como se muestra en el cuadro 3, el total de fondos propios del conjunto de las empresas que integran el sector público empresarial valenciano es de 14.294,6 millones de pesetas, lo que representa un 35,4% sobre el total del pasivo globalmente considerado, tal como se muestra en el cuadro 5.

Los importes más significativos corresponden a la entidad Ferrocarrils de la Generalitat Valenciana, con un patrimonio de 6.307,1 millones de pesetas, y al ente público Radio Televisión Valenciana y sociedades filiales, con unos fondos propios consolidados de 6.290,4 millones de pesetas, que representan conjuntamente el 88% sobre el total de fondos propios.

El cuadro 4 muestra la cuentas de pérdidas y ganancias agregada, al 31 de diciembre de 1990.

De los ingresos totales del ejercicio 1990, por un importe de 20.258,2 millones de pesetas, el concepto más significativo está constituido por las subvenciones de explotación que reciben las empresas de la Generalitat Valenciana. Por este concepto las empresas públicas en su conjunto han reconocido como ingresos un total de 10.546,6 millones de pesetas durante el ejercicio 1990, lo que supone el 52% de sus ingresos totales, tal como se muestra en el cuadro 6. En este sentido, por el volumen de subvenciones de explotación recibidas destacan las entidades públicas RTVV, con un total de 5.795,5 millones de pesetas, y FGV, con un importe de 3.033,3 millones de pesetas.

Los ingresos por actividades propias de las empresas, por importe de 8.104,7 millones de pesetas, suponen el 40% de sus fuentes de financiación. Por su capacidad para generar ingresos propios destaca el ente público RTVV con 4.593,5 millones de pesetas, por lo que estos ingresos suponen, aproximadamente, el 43% de sus ingresos totales. Asimismo, destaca por el volumen de ingresos propios generado la entidad FGV, con 1.437,1 millones de pesetas, que representa el 27% de sus ingresos por todos los conceptos.

El Instituto Valenciano de Vivienda, S.A. obtuvo durante 1990 la cantidad de 787,2 millones de pesetas de ingresos propios, que suponen aproximadamente el 84% de sus ingresos totales.

Seguretat i Promoció Industrial Valenciana, S.A. va obtenir durant l'exercici de 1990 uns ingressos propis de 985,2 milions de pessetes, que representen el 98% del total dels seus ingressos.

Finalment, caldria ressenyar que les empreses públiques IPEAE, IVIE i VPTSA no van obtenir durant 1990 ingressos derivats d'activitats pròpies.

Pel que fa als ingressos financers, és destacable el volum d'ingressos d'aquesta naturalesa obtinguts per la societat VPTSA, que, amb un total de 101,1 milions de pessetes, representen aproximadament el 92% del total dels seus ingressos.

Així mateix, caldria destacar també els ingressos obtinguts per aquest concepte per l'empresa IVVSA, amb un total de 111,4 milions de pessetes, que representen el 12% del total dels seus ingressos.

Les despeses totals de l'exercici de 1990 signifiquen, per al conjunt de les empreses, un import de 20.861,5 milions de pessetes, els quals, deduïts dels ingressos globals, donen com a resultat una pèrdua conjunta de l'exercici de 603,5 milions de pessetes, tal com es mostra en el quadre 4.

Les despeses de personal de l'exercici de 1990, preses per al conjunt de les empreses, han significat 6.257,1 milions de pessetes, que representen el 30% del total de les despeses. De l'import esmentat, en corresponen 2.699,3 milions de pessetes a l'entitat pública FGV, que representen el 45% de les seues despeses.

Per la seua importància quantitativa en la determinació del total de les despeses de personal, podem esmentar els costos incorreguts per aquest concepte per l'ens públic RTVV i societats filials, per import de 2.231,8 milions de pessetes, que representen el 34% de les despeses totals de personal i el 21% del conjunt de les seues despeses.

Així mateix, malgrat que quantitativament inferiors a les esmentades abans, són destacables les despeses de personal incorregudes per les societats SEPIVA, amb 520,4 milions de pessetes, IVAECM, amb 330,6 milions de pessetes, i IVHSA, amb 249,3 milions de pessetes.

La despesa per amortitzacions, per un import conjunt de 1.701,4 milions de pessetes, representen el 8,2% del total de despeses de les empreses públiques. Aquest import està explicat fonamentalment per les despeses incorregudes per aquest concepte per RTVV i societats filials, per import de 806 milions de pessetes, i per l'entitat pública FGV, per import de 784,3 milions de pessetes. Les despeses imputades a resultats, per les dues entitats esmentades, expliquen el 93% del total comptabilitzat.

El capítol de despeses financeres, amb 901,1 milions de pessetes, representen el 4,3% del total de despeses de les empreses públiques. Per empreses, l'import més significatiu, el constitueixen les despeses d'aquesta naturalesa imputades a resultats per FGV, les quals, per un import de 841,5 milions de pessetes, constitueixen per si mateixes el 93% de les despeses financeres del conjunt de les empreses.

La resta de despeses, per un import de 12.001,9 milions de pessetes, les constitueixen les compres, els serveis externs i d'altres despeses incorregudes en el desenvolupament de les activitats de les empreses, el detall específic de les quals es pot veure en els informes de fiscalització corresponents.

Seguridad y Promoción Industrial Valenciana, S.A. obtuvo durante el ejercicio 1990 unos ingresos propios de 985,2 millones de pesetas, que sobre el total de sus ingresos representan el 98%.

Por último, cabe reseñar que las empresas públicas, IPEAE, IVIE y VPTSA no obtuvieron durante 1990 ingresos derivados de actividades propias.

En lo que respecta a los ingresos financieros es destacable el volumen de ingresos de esta naturaleza obtenidos por la sociedad VPTSA, que con un total de 101,1 millones de pesetas supone, aproximadamente, el 92% del total de sus ingresos.

Asimismo, también cabe reseñar los ingresos por este concepto obtenidos por la empresa IVVSA, con un total de 111,4 millones de pesetas que representa el 12% del total de sus ingresos.

Los gastos totales del ejercicio 1990 suponen para el conjunto de las empresas un importe de 20.861,5 millones de pesetas, que deducidos de los ingresos globales dan como resultado una pérdida conjunta del ejercicio de 603,3 millones de pesetas, tal como se muestra en el cuadro 4.

Los gastos de personal del ejercicio 1990, tomados para el conjunto de las empresas, han supuesto 6.257,1 millones de pesetas, que representan el 30% del total de los gastos. Del importe mencionado, 2.699,3 millones de pesetas corresponden a la entidad pública FGV, lo que representa el 45% de sus gastos.

Por su importancia cuantitativa en la determinación del total de los gastos del personal cabe mencionar los costes incurridos por este concepto por el ente público RTVV y sociedades filiales, por importe de 2.231,8 millones de pesetas, que representa el 34% sobre los gastos totales de personal y el 21% sobre el conjunto de sus gastos.

Asimismo, aunque cuantitativamente inferiores a los mencionados con anterioridad, son destacables los gastos de personal incurridos por las sociedades SEPIVA, con 520,4 millones de pesetas, IVAECM, con 330,6 millones de pesetas, e IVVSA, con 249,3 millones de pesetas.

El gasto por amortizaciones, por importe conjunto de 1.701,4 millones de pesetas, representa el 8,2% del total de gastos de las empresas públicas. Este importe está explicado, fundamentalmente, por los gastos por este concepto incurridos por RTVV y sociedades filiales, por importe de 806 millones de pesetas, y por la entidad pública FGV, por importe de 784,3 millones de pesetas. Los gastos imputados a resultados por las dos entidades mencionadas explican el 93% del total contabilizado.

El capítulo de gastos financieros, con 901,1 millones de pesetas, supone el 4,3% del total de gastos de las empresas públicas. Por empresas, el importe más significativo está constituido por los gastos de esta naturaleza imputados a resultados por FGV que, por un importe de 841,5 millones de pesetas, constituyen, por sí solos, el 93% de los gastos financieros para el conjunto de las empresas.

El resto de gastos, que supone un importe de 12.001,9 millones de pesetas, lo constituyen las compras, servicios externos y otros gastos incurridos en el desarrollo de las actividades de las empresas, cuyo detalle más específico puede verse en los informes de fiscalización correspondientes.

EMPRESAS PUBLICAS DE LA GENERALITAT VALENCIANA

BALANCE AGREGADO AL 31 DE DICIEMBRE DE 1990

(Cifras en millones de pesetas)

ACTIVO	SEPIVA	VAERSA	ITVA	VPTSA	IVVSA	PROCOVA	IVIE	IPEAE	FGV	IVAECM	RTVV	TOTAL	%
INMOVILIZADO													
Inmaterial y primer establecimiento	10,2	2,7	24,2	1,2	1,0	11,2	0,6	0,0	1,3	0,0	333,6	386,0	1,0%
Material	879,6	18,2	37,0	353,0	161,6	12,5	19,3	1,0	16.381,7	171,4	5.713,6	23.748,9	58,9%
Financiero	78,6	0,2	2,2	0,2	1,5	13,9	0,0	0,0	11,8	0,0	11,1	119,5	0,3%
CIRCULANTE													
Existencias	75,4	6,1	1.066,3	0,0	837,2	0,0	0,1	0,0	98,6	0,0	2.275,9	4.358,6	10,6%
Deudoras	91,5	19,6	489,8	154,3	1.227,8	11,4	3,1	4,3	945,0	77,5	3.375,2	6.399,5	15,9%
Inversiones financieras temporales	57,0	0,0	0,1	355,3	0,0	175,0	45,0	0,0	457,8	1,2	191,0	1.282,4	3,2%
Tesorería	108,8	25,1	298,4	77,7	2.713,9	48,1	5,6	166,2	58,2	125,2	128,4	3.755,6	9,3%
Ajustes periodificación	0,0	0,1	3,9	4,7	1,2	1,3	0,0	0,1	3,3	4,7	244,5	263,8	0,7%
	1.301,1	72,0	1.921,9	946,4	4.944,2	273,4	73,7	171,6	17.957,7	380,0	12.273,3	40.315,3	100,0%
PASIVO													
FONDOS PROPIOS													
Capital o Fondo Social	145,0	50,0	419,5	240,0	200,0	225,0	50,0	0,0	9.009,5	0,0	6.290,4	16.629,4	41,2%
Reservas	161,8	0,0	1,7	131,6	0,0	0,1	0,0	0,0	0,0	0,0	0,0	295,2	0,7%
Resultados ejercicios anteriores	0,0	(0,4)	2,6	0,0	0,0	0,0	0,0	0,0	(2.052,2)	23,2	0,0	(2.026,6)	-5,0%
Resultado ejercicio 1990	75,5	(17,8)	0,0	(11,7)	0,0	(1,9)	1,9	0,0	(650,2)	1,0	0,0	(603,2)	-1,5%
INGRESOS DISTR.VARIOS EJERC.													
	135,6	14,9	190,1	32,9	151,6	7,6	0,0	1,0	2.223,8	145,4	1.669,8	4.572,7	11,3%
PROVISIONES													
	0,0	0,0	0,0	0,0	5,8	0,0	0,0	0,0	264,3	0,0	0,0	270,1	0,7%
ACREEDORES LARGO PLAZO													
	381,1	7,5	0,0	0,0	0,0	0,0	0,0	0,0	7.434,1	0,0	0,0	7.822,7	19,4%
ACREEDORES CORTO PLAZO													
	402,1	17,8	1.308,0	553,6	4.586,8	42,6	21,8	170,6	1.728,4	210,4	4.313,1	13.355,2	33,1%
	1.301,1	72,0	1.921,9	946,4	4.944,2	273,4	73,7	171,6	17.957,7	380,0	12.273,3	40.315,3	100,0%

Cuadro 3

EMPRESAS PUBLICAS DE LA GENERALITAT VALENCIANA

CUENTA DE PERDIDAS Y GANANCIAS AGREGADA AL 31 DE DICIEMBRE DE 1990

(Cifras en millones de pesetas)

INGRESOS

	SEPVA	VAERSA	ITVA	VPTSA	IVVSA	PROCOVA	ME	IPEAE	FGV	IVAECM	RTW	TOTAL	%
De las actividades propias	985,2	67,7	119,1	0,0	787,2	2,8	0,0	0,0	1.437,1	112,1	4.593,5	8.104,7	40,0%
Subvenciones de explotación	0,0	0,0	583,4	0,0	32,9	81,4	13,8	135,8	3.033,3	906,5	5.759,5	10.546,6	52,1%
Subvenciones de capital	5,9	4,5	21,7	0,1	0,0	1,8	0,0	0,0	696,5	20,4	134,5	885,4	4,4%
Financieros	14,3	1,0	43,9	101,1	111,4	24,6	3,7	5,4	80,0	16,5	149,4	551,3	2,7%
Resto de ingresos	1,9	0,0	9,8	9,2	6,9	0,0	0,0	0,0	49,0	84,1	9,3	170,2	0,8%
	1.007,3	73,2	777,9	110,4	938,4	110,6	17,5	141,2	5.295,9	1.139,6	10.646,2	20.258,2	100,0%

GASTOS

De personal	520,4	55,5	112,0	23,6	249,3	29,1	3,5	2,0	2.699,3	330,6	2.231,8	6.257,1	30,0%
Amortizaciones	41,1	9,8	4,5	16,6	14,2	3,9	0,6	0,0	784,3	20,4	806,0	1.701,4	8,2%
Financieros	42,8	2,5	5,1	0,1	0,0	0,4	0,0	0,0	841,5	2,1	6,6	901,1	4,3%
Resto de gastos	327,5	23,3	656,3	81,8	674,9	79,1	11,5	139,2	1.621,0	785,5	7.601,8	12.001,9	57,5%
	931,8	91,1	777,9	122,1	938,4	112,5	15,6	141,2	5.946,1	1.138,6	10.646,2	20.861,5	100,0%

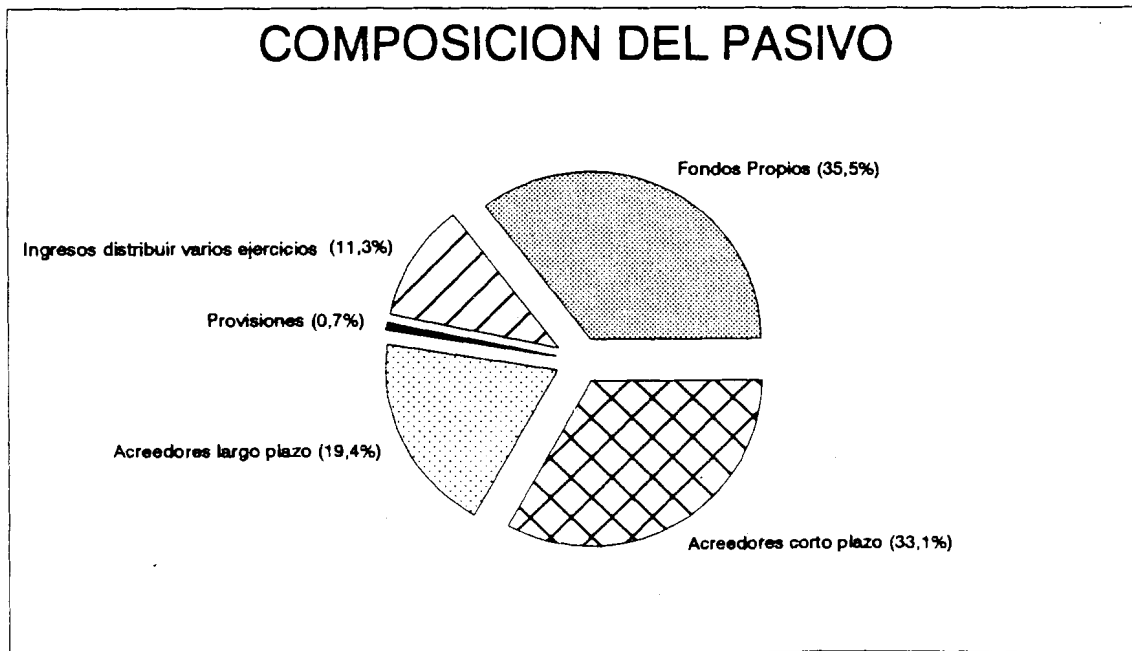
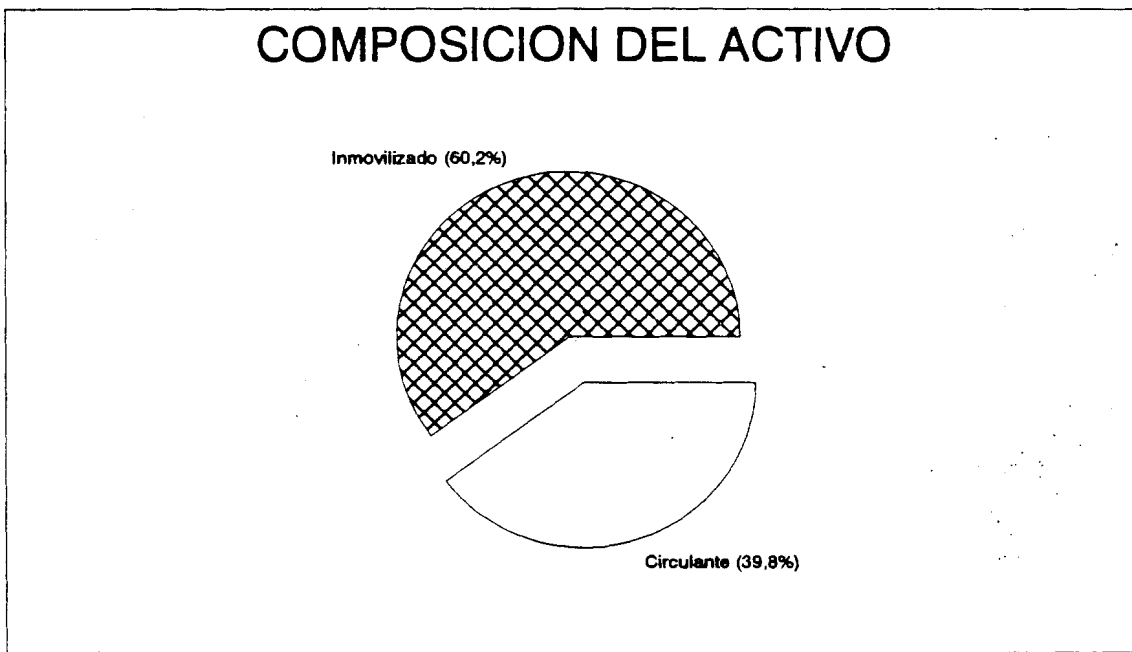
BENEFICIO (PERDIDA)

	75,5	(17,9)	0,0	(11,7)	0,0	(1,9)	1,9	0,0	(650,2)	1,0	0,0	(603,3)	
--	-------------	---------------	------------	---------------	------------	--------------	------------	------------	----------------	------------	------------	----------------	--

Cuadro 4

EMPRESAS PUBLICAS DE LA GENERALITAT VALENCIANA

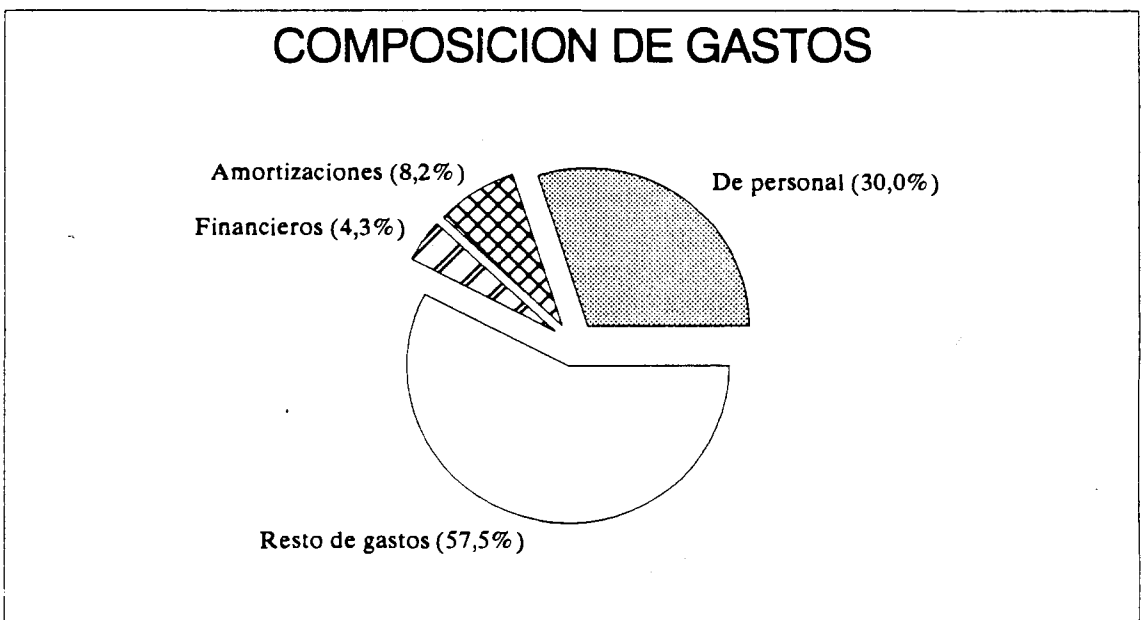
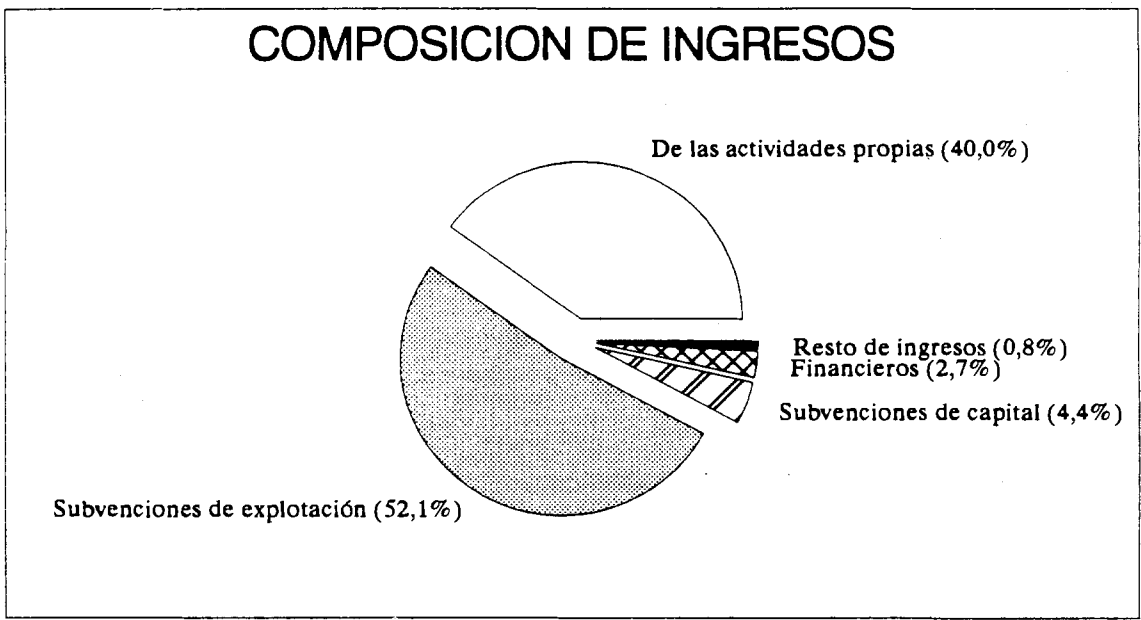
ACTIVOS Y PASIVOS AGREGADOS DEL EJERCICIO 1990



Cuadro 5

EMPRESAS PUBLICAS DE LA GENERALITAT VALENCIANA

INGRESOS Y GASTOS AGREGADOS DEL EJERCICIO 1990



Cuadro 6

4. Subvencions de la Generalitat Valenciana

El finançament que la Generalitat Valenciana atorga a les seues empreses públiques s'instrumentalitzava en subvencions, tant corrents (o d'explotació), com de capital; els imports en són aprovats generalment per les lleis anuals de pressuposts.

Els quadres 7 i 8, que incloem al final d'aquest apartat, han estat preparats per la Sindicatura de Comptes a partir de la informació que es desprèn dels comptes anuals de 1990 retuts, i examinats per aquesta institució. En el quadre 7 es mostren, per a cada empresa pública, les subvencions consignades en la "Llei de pressuposts de la Generalitat Valenciana per a 1990" (LPGV), les modificacions posteriors i la seua aplicació comptable. El quadre 8 presenta sengles representacions gràfiques sobre la participació de cada empresa en el volum anual de subvencions de la Generalitat Valenciana en l'exercici de 1990.

a) Subvencions corrents

Les subvencions corrents consignades en la "LPGV" de 1990 s'elevan a 12.374,8 milions de pessetes, que han augmentat durant l'exercici en 907,3 milions de pessetes (un 7,3%), per a situar l'import definitiu en la quantitat de 13.281,9 milions de pessetes.

D'aquest últim import, el conjunt de les empreses ha rebut durant 1990 la quantitat d'11.648,3 milions de pessetes; cosa que en representa un 87,7%.

La subvenció més significativa és la concedida a l'ens públic RTVV i societats filials, que, amb un import de 5.261 milions de pessetes, representa el 39,6% del total de subvencions a l'explotació concedides per la Generalitat Valenciana en l'exercici de 1990, tal com es mostra en el quadre 8.

Així mateix, destaca l'import concedit a l'entitat pública FGV, que, amb 3.033,3 milions de pessetes, s'emporta el 23% del total.

En un nivell inferior, caldria destacar els imports concedits a les entitats IMPIVA, 1.981 milions de pessetes, que representen el 15% del total de subvencions corrents concedides; i IVAECM, 984,6 milions de pessetes, que en constitueixen el 7,4%.

b) Subvencions de capital

Les subvencions de capital consignades en la "LPGV" de 1990 s'elevan a la quantitat de 5.433,3 milions de pessetes. Durant l'exercici hi ha hagut una reducció global de 107,2 milions de pessetes. Malgrat que la modificació, en termes globals, no és significativa, sí que té aquest caràcter en el cas de les entitats públiques IPEAE (reducció de 165 milions de pessetes) i IMPIVA (augment de 195 milions de pessetes).

És precisament l'IMPIVA l'entitat amb un volum més significatiu de subvencions de capital en 1990, amb un import de 2.112,2 milions de pessetes, que representen el 39,7% del total de subvencions de l'exercici.

L'entitat FGV, amb 1.442,3 milions de pessetes, s'emporta aproximadament el 27% del total i en constitueix el següent import més significatiu. També és destacable la quantia de subvenció rebuda per l'IVHSA, per un total de 976 milions de pessetes, que representen el 18% concedit al conjunt de les empreses.

4. Subvenciones de la Generalitat Valenciana

La financiación que la Generalitat Valenciana otorga a sus empresas públicas se instrumentaliza en subvenciones, tanto corrientes (o de explotación), como de capital, estando los importes aprobados, generalmente, por las leyes anuales de presupuestos.

Los cuadros 7 y 8, que se incluyen al final de este apartado, han sido preparados por la Sindicatura de Cuentas a partir de la información que se desprende de las cuentas anuales de 1990 rendidas y examinadas por esta Institución. En el cuadro 7 se muestran, para cada empresa pública, las subvenciones consignadas en la Ley de Presupuestos de la Generalitat Valenciana (LPGV) de 1990, las modificaciones posteriores y la aplicación contable de las mismas. El cuadro 8 presenta sendas representaciones gráficas sobre la participación de cada empresa en el volumen anual de subvenciones de la Generalitat Valenciana en el ejercicio 1990.

a) Subvenciones corrientes

Las subvenciones corrientes consignadas en la LPGV de 1990 ascienden a 12.374,8 millones de pesetas, aumentándose durante el ejercicio en 907,3 millones de pesetas (un 7,3%) para situar el importe definitivo en la cantidad de 13.281,9 millones de pesetas.

De este último importe, el conjunto de las empresas han recibido durante 1990 la cantidad de 11.648,3 millones de pesetas, lo que supone un 87,7%.

La subvención más significativa es la concedida al ente público RTVV y sociedades filiales, que con un importe de 5.261 millones de pesetas representa el 39,6% del total de subvenciones a la explotación concedidas por la Generalitat Valenciana en el ejercicio 1990, tal como se muestra en el cuadro 8.

Asimismo, destaca el importe concedido a la entidad pública FGV, que con 3.033,3 millones de pesetas representa el 23% del total.

A un nivel inferior, cabe destacar los importes concedidos a las entidades IMPIVA, 1.981 millones de pesetas, que representa el 15% del total de subvenciones corrientes concedidas, e IVAECM, 984,6 millones de pesetas, que representa el 7,4%.

b) Subvenciones de capital

Las subvenciones de capital consignadas en la LPGV de 1990 ascienden a la cantidad de 5.433,3 millones de pesetas. Durante el ejercicio ha tenido lugar una reducción global de 107,2 millones de pesetas, situando el importe definitivo en 5.326,1 millones de pesetas. Aunque la modificación, en terminos globales, no es significativa, sí tiene este carácter en el caso de las entidades públicas IPEAE (reducción de 165 millones de pesetas) e IMPIVA (aumento de 195 millones de pesetas).

Es precisamente el IMPIVA la entidad con un volumen más significativo de subvenciones de capital en 1990, con un importe de 2.112,2 millones de pesetas que representan un 39,7% del total de subvenciones del ejercicio.

La entidad FGV, con 1.442,3 millones de pesetas, representa aproximadamente, el 27% del total, y constituye el siguiente importe más significativo. Asimismo, es destacable la cuantía de la subvención recibida por el IVVSA, por un total de 976 millones de pesetas, que supone el 18% del total concedido al conjunto de las empresas.

EMPRESAS PUBLICAS DE LA GENERALITAT VALENCIANA

SUBVENCIONES DE LA GENERALITAT VALENCIANA DEL EJERCICIO 1990

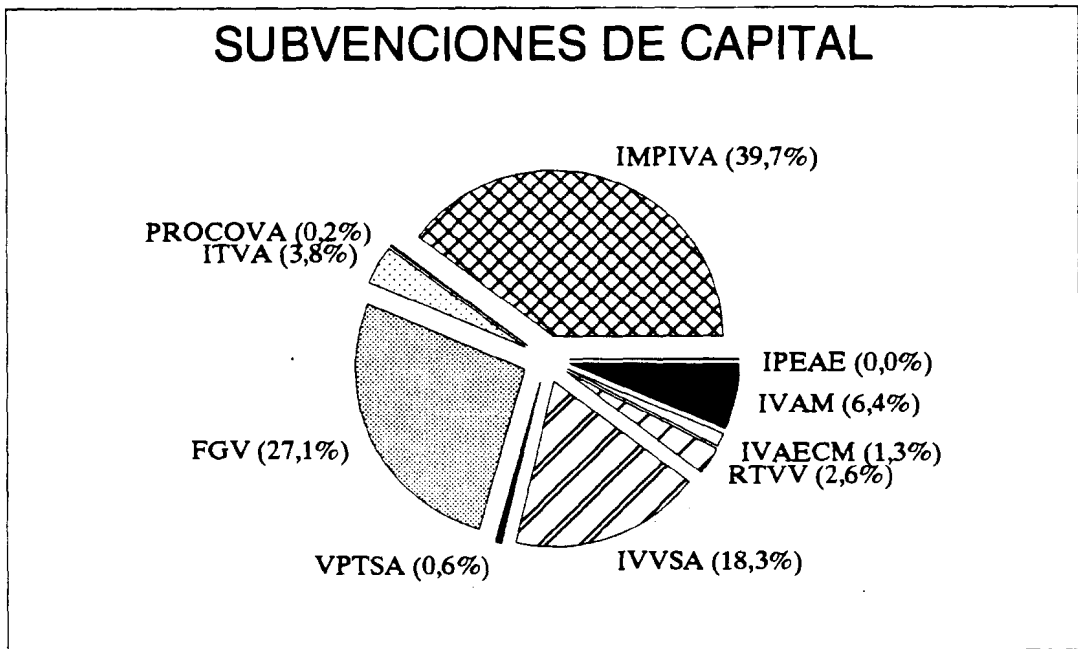
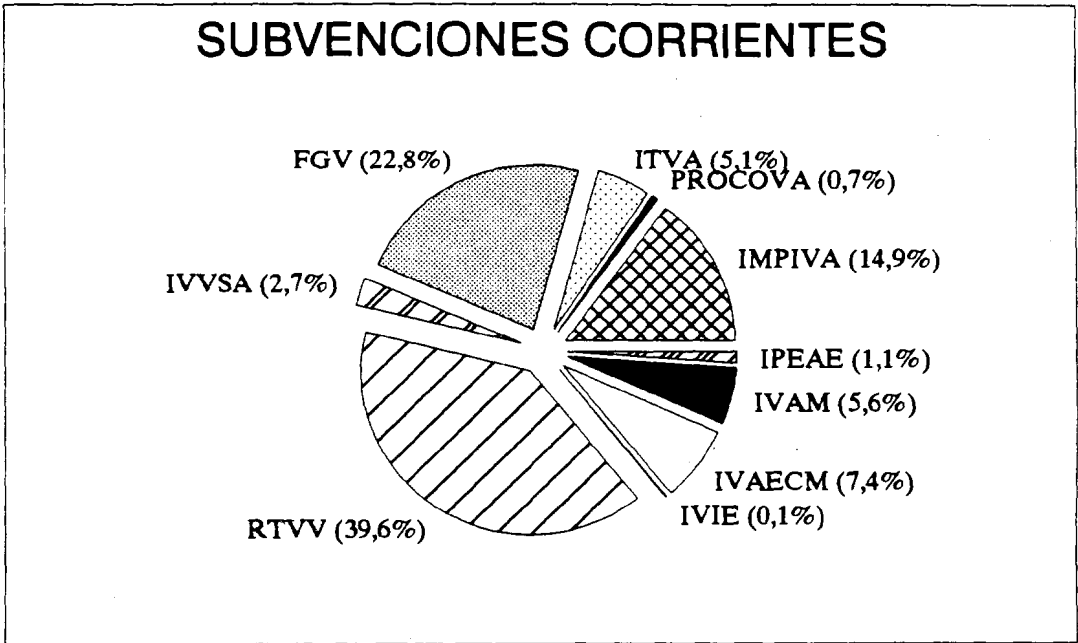
(Cifras en millones de pesetas)

	SEPIVA	VAERSA	ITVA	VPTSA	IVSA	PROCOVA	IVIE	IPAE	IMPIVA	FGV	IVAM	IVAEOM	RTVV	TOTAL
CORRIENTES														
Consignadas en la LPGV 1990	0,0	0,0	680,6	0,0	355,4	50,0	0,0	92,0	1.981,0	2.281,3	738,9	934,6	5.281,0	12.374,8
Aumentos (reducciones)	0,0	0,0	0,0	0,0	0,0	40,0	13,8	51,3	0,0	752,0	0,0	50,0	0,0	907,1
Importe definitivo	0,0	0,0	680,6	0,0	355,4	90,0	13,8	143,3	1.981,0	3.033,3	738,9	984,6	5.281,0	13.281,9
Cobradas en el ejercicio	0,0	0,0	340,3	0,0	355,4	90,0	13,8	143,3	990,5	2.780,5	738,9	934,6	5.281,0	11.848,3
Contabilizadas por la entidad:														
Como ingresos del ejercicio	0,0	0,0	494,1	0,0	32,9	79,4	13,8	135,8	1.981,0	3.033,3	738,9	905,8	5.068,8	12.483,6
En el balance (acreedores)	0,0	0,0	186,5	0,0	0,0	10,6	0,0	7,5	0,0	0,0	0,0	79,0	192,2	475,8
En el balance (deudores)	0,0	0,0	340,3	0,0	0,0	0,0	0,0	0,0	990,5	252,8	0,0	50,0	0,0	1.833,6
Otras aplicaciones	0,0	0,0	0,0	0,0	322,5	0,0	0,0	0,0	0,0	0,0	0,0	0,0	0,0	322,5
DE CAPITAL														
Consignadas en la LPGV 1990	40,0	0,0	200,0	52,0	976,0	30,0	0,0	186,0	1.977,8	1.500,0	340,0	70,5	141,0	5.433,3
Aumentos (reducciones)	(40,0)	0,0	0,0	(19,0)	0,0	(20,5)	0,0	(185,0)	195,0	(57,7)	0,0	0,0	0,0	(107,2)
Importe definitivo	0,0	0,0	200,0	33,0	976,0	9,5	0,0	1,0	2.172,8	1.442,3	340,0	70,5	141,0	5.326,1
Cobradas en el ejercicio	0,0	0,0	100,0	0,0	976,0	8,5	0,0	1,0	714,4	1.423,1	340,0	70,5	128,0	3.760,5
Contabilizadas por la entidad:														
En la cuenta de sub. de capital	0,0	0,0	200,0	33,0	0,0	9,5	0,0	1,0	2.112,8	1.442,3	340,0	70,5	141,0	4.350,1
En acreedores (excesos)	0,0	0,0	0,0	0,0	0,0	0,0	0,0	0,0	0,0	0,0	0,0	0,0	0,0	0,0
En deudores (pcta. cobro)	0,0	0,0	100,0	33,0	0,0	0,0	0,0	0,0	1.398,4	19,1	0,0	0,0	15,0	1.565,5
Otras aplicaciones	0,0	0,0	0,0	0,0	976,0	0,0	0,0	0,0	0,0	0,0	0,0	0,0	0,0	976,0

Cuadro 7

EMPRESAS PUBLICAS DE LA GENERALITAT VALENCIANA

**SUBVENCIONES DE LA GENERALITAT VALENCIANA
DEL EJERCICIO 1990**



Cuadro 8

Com a imports menys significatius que els ressenyats abans, es situen les entitats IVAM, amb 340 milions de pessetes i un 6% sobre el total; i RTVV i societats filials, amb 141 milions de pessetes, que representen el 2'6% del total de subvencions de capital concedides per la Generalitat Valenciana.

En els informes de fiscalització de cada una de les empreses, abordem amb més detall els aspectes més significatius relacionats amb les subvencions de l'exercici de 1990.

Con importes menos significativos que los reseñados con anterioridad se sitúan las entidades IVAM, con 340 millones de pesetas y un 6% sobre el total, y RTVV y sociedades filiales, con 141 millones de pesetas que representan el 2,6% sobre el total de subvenciones de capital concedidas por la Generalitat Valenciana.

En los informes de fiscalización de cada una de las empresas se abordan con más detalle los aspectos más significativos relacionados con las subvenciones del ejercicio 1990.