

INTRODUCCIÓ

1. LA FISCALITZACIÓ DELS ENS DE DRET PÚBLIC

Els ens de dret públic són ens públics als quals una llei de la Generalitat Valenciana encomana la realització d'activitats de prestació i gestió de serveis públics, o la producció de béns d'interés públic susceptibles de contraprestació.

Aquest tipus d'ens públics, al contrari del que ocorre amb les societats mercantils que depenen de la Generalitat Valenciana, han de ser creats per una llei autonòmica en la qual se'n regule el règim jurídic de cadascuna, la seua organització i el règim de recursos econòmics, patrimoni i personal.

Els ens de dret públic, com disposa l'article 5.2 de la Llei d'Hisenda Pública de la Generalitat Valenciana, tenen personalitat jurídica pròpia i les seues activitats es regeixen, amb caràcter general, per l'ordenament jurídic privat.

Hi ha determinades matèries, però, en què a aquest tipus d'ens s'hi apliquen les normes de dret administratiu, entre les quals destaquen les següents:

- El procés de formació de la voluntat dels seus òrgans, quan actuen en l'exercici de les potestats administratives que tinga atribuïdes.
- El règim economicoadministratiu i pressupostari.
- La contractació d'obres, subministraments i serveis, en els termes establerts en la Llei de Contractes de les Administracions Públiques.
- L'exercici d'aquelles potestats administratives que hi hagen sigut atribuïdes en la seua llei de creació.

Pel que fa al règim jurídic aplicable al personal dels diversos ens, podem afirmar, amb caràcter general, que s'aplica la legislació laboral. Aquests ens, tanmateix, estan obligats a aplicar els principis informadors dels procediments de selecció del personal al servei de les Administracions Públiques, que exigeix que aquests siguen seleccionats mitjançant procediments objectius i públics en els quals es valoren els mèrits i la capacitat de cadascun dels aspirants.

Hem de fer notar, així, mateix, que en diversos ens de dret públic, juntament al personal laboral contractat per l'ens, existeixen funcionaris de la Generalitat Valenciana en actiu, per a la qual cosa compten amb les respectives relacions de llocs de treball aprovades per la Direcció General d'Administració Autonòmica. A aquests funcionaris, lògicament, els apliquen el règim jurídic previst en la Llei de Funció Pública Valenciana i normes que la desenvolupen.

L'article 73 de la Llei d'Hisenda de la Generalitat Valenciana disposa que els comptes retuts pels ens de dret públic s'integren en el Compte de l'Administració de la Generalitat, que anualment es presenta en la Sindicatura de Comptes per al seu examen i revisió.

L'article 75 de l'esmentat text legal indica que els comptes dels ens de dret públic s'elaboren per la Intervenció General de la Conselleria d'Economia, Hisenda i Ocupació. Els comptes de cadascun d'aquests ens s'elaboren d'acord al que disposa el Pla General de Comptabilitat i estan integrats pel balanç, el compte de pèrdues i beneficis i la memòria.

Els comptes anuals de cadascun dels ens de dret públic són retudes en la Sindicatura de Comptes, juntament amb l'informe de control financer que elabora cada any la Intervenció General i que, en substitució de la intervenció prèvia, té com a objecte comprovar el funcionament economicofinancer de l'ens, com disposa l'article 64 de l'esmentada Llei d'Hisenda Pública de la Generalitat Valenciana.

La Sindicatura de Comptes és l'òrgan al qual, amb la màxima iniciativa i responsabilitat, correspon el control extern econòmic i pressupostari de l'activitat financera del sector públic valencià, així com dels comptes que la justifiquen. Dins d'aquest òrgan, en virtut del que disposa l'article 2.1 a) de la Llei 6/1985, d'11 de maig, es troben els diferents ens de dret públic de la Generalitat Valenciana.

En el present volum s'inclouen els diversos informes de fiscalització dels comptes anuals de cadascun dels ens de dret públic de la Generalitat Valenciana. En virtut del que preveu l'article 8.3 de la Llei de Sindicatura de Comptes i l'article 56 del Reglament de Règim Interior d'aquesta Institució, els esmentats informes s'orienten a determinar si els comptes de l'exercici de 2003 dels diferents ens s'han presentat adequadament, conforme als principis comptables que hi són d'aplicació, i es verifica el compliment de la legalitat vigent en la gestió dels pressuposts de cadascuna.

De conformitat amb el que disposen els articles 2.1 a), 11 i 14.6 de la Llei Reguladora de la Sindicatura de Comptes, en els diversos informes s'aporta la informació i dades necessàries que permeten obtenir un judici suficient sobre la qualitat i regularitat de la gestió economicofinancera de l'Ens, i es proposa una sèrie de mesures orientades a millorar la gestió en exercicis futurs.

El treball de fiscalització s'ha realitzat d'acord amb els "Principis i normes d'auditoria del sector públic" elaborats per la Comissió de Coordinació dels Òrgans Públics de Control Extern de l'Estat Espanyol i amb les directrius aprovades pel Consell de la Sindicatura de Comptes, que requereixen l'examen, mitjançant la realització de proves selectives, de l'evidència justificativa dels comptes anuals i l'avaluació de la seua presentació, dels principis comptables aplicats i de les estimacions realitzades.

En l'examen dels comptes dels diversos ens, i dels seus epígrafs més significatius, s'han efectuat les proves d'auditoria financera que en cada cas s'han considerat necessàries. En aquest sentit s'han realitzat diverses proves selectives, s'han revisat els sistemes de control intern de cadascun dels ens, alhora que s'han analitzat els procediments de contractació d'obres, subministraments i serveis, i de concessió de subvencions, en els supòsits en què els ens tenen encomanades aquestes funcions.

2. ENS DE DRET PÚBLIC FISCALITZATS EN L'EXERCICI DE 2003

En el present volum s'integren els informes de fiscalització dels ens de dret públic que relacionem tot seguit:

- Agència Valenciana de l'Energia (AVEN)
- Agència Valenciana del Turisme (AVT)
- Ens Públic de Transport Metropolità (ETM)
- Ferrocarrils de la Generalitat (FGV)
- Institut de la Petita i Mitjana Indústria Valenciana (IMPIVA)
- Institut Valencià d'Art Modern (IVAM)
- Institut Valencià d'Atenció als Discapacitats (IVADIS)
- Institut Valencià de Cinematografia "Ricardo Muñoz Suay" (IVC)
- Institut Valencià de Finances (IVF)
- Institut Valencià de la Música (IVM)
- Radiotelevisió Valenciana (RTVV)
- Sanejament d'Aigües Residuals (SAR)
- Teatres de la Generalitat Valenciana (TEATRES)

L'Institut Valencià de Conservació i Restauració de Béns Culturals va ser creat, com a ens públic sotmés al dret privat, en virtut del que disposa la Llei 5/1999, de 9 d'abril, encara que no tenim constància que haja desenvolupat cap activitat en l'exercici de 2003.

En la rendició dels comptes dels ens de dret públic de la Generalitat Valenciana que ha realitzat la Intervenció General, d'altra banda, no s'han inclòs els comptes anuals d'aquest institut, en virtut de la qual cosa no s'ha realitzat un informe de fiscalització d'aquest ens.

Tot seguit resumim les característiques bàsiques dels ens de dret públic relacionades, juntament amb la informació economicofinancera referida a l'exercici de 2003:

a) Agència Valenciana de l'Energia (AVEN)

Es crea mitjançant la Llei 8/2001, de 26 de novembre, com un ens de dret públic sotmés al dret privat, amb personalitat jurídica i patrimoni propis i plena

capacitat per al compliment de les seues finalitats, i que està adscrita a la Conselleria d'Infraestructures i Transport. L'Agència assumeix el desenvolupament de les actuacions de política energètica en l'àmbit de la Comunitat Valenciana.

b) Agència Valenciana del Turisme (AVT)

Aquest ens de dret públic va ser creada per la disposició addicional setena de la Llei de Pressuposts de la Generalitat Valenciana per a 1992 i, en virtut del que preveu la Llei 8/1995, de 29 de desembre, rep la denominació d'Agència Valenciana del Turisme i està adscrita actualment a la Conselleria de Turisme.

La AVT té per objecte l'execució, coordinació i impuls d'accions de promoció i desenvolupament del sector turístic; comercialització, informació i difusió del producte turístic; formació, assistència tècnica i financera; gestió i explotació d'oficines i establiments turístics; i en general, la realització de les activitats necessàries per a una millor promoció de l'oferta turística de la Comunitat Valenciana.

c) Ens Públic de Transport Metropolità (ETM)

Aquest ens ha sigut creada per la Llei 9/2000, de 23 de desembre, i s'hi assignen les competències relacionades amb l'adopció de les mesures necessàries per a fer efectiva la cooperació de la Generalitat Valenciana amb els ajuntaments i d'altres Administracions Públiques, en els serveis de transport públic regular de viatgers en l'àrea metropolitana de València, així com en matèria de serveis de taxi. Es troba adscrita a la Conselleria d'Infraestructures i Transport.

d) Ferrocarrils de la Generalitat Valenciana (FGV)

Va ser creada per la Llei de la Generalitat Valenciana 4/1986, de 10 de novembre. El seu objecte és l'explotació i gestió de les línies de ferrocarril i serveis complementaris de transports transferits a la Generalitat Valenciana en virtut del reial decret 1.496/1986, de 13 de juny, així com dels que en el futur hi puguen ser encomanats. Aquest ens depèn de la Conselleria d'Infraestructures i Transport.

e) Institut de la Petita i Mitjana Indústria Valenciana (IMPIVA)

Va ser creat en virtut del que preveu la Llei 2/1984, de 10 de maig, com a ens autònom, i deu la seua actual naturalesa jurídica al que preveu la Llei 12/1988, de 30 de desembre. L'IMPIVA té al seu càrrec l'impuls i execució de la política del Consell de la Generalitat Valenciana en relació amb la promoció, desenvolupament i millora de la petita i mitjana empresa industrial valenciana. Aquest ens es troba adscrita a la Conselleria d'Empresa, Universitat i Ciència.

f) Institut Valencià d'Art Modern (IVAM)

L'Institut Valencià d'Art Modern és l'ens públic que té assignat l'exercici de les competències culturals de la Generalitat per que fa al coneixement, tutela, foment i difusió de l'art modern. Aquest ens va ser creat en virtut del que preveu la Llei de la Generalitat Valenciana 9/1986, de 30 de desembre, el qual en els seus articles 14 a 26 regula el seu règim jurídic bàsic. L'IVAM es troba adscrit a la Conselleria de Cultura, Educació i Esport.

g) Institut Valencià d'Atenció als Discapacitats (IVADIS)

L'Institut es constitueix per Decret 125/2001, de 10 de juliol, de la Generalitat Valenciana, que regula la seua naturalesa, règim jurídic i funcions. Prèviament, com contempla la disposició addicional novena de la Llei 11/2000, de 28 de desembre, s'havien dissolt els Consorcis Valencians de Serveis Socials de València, Castelló i Elx-Alacant.

En virtut del que disposa l'esmentada norma legal, els consorcis de serveis socials es van integrar en la Conselleria de Benestar Social a la qual es troba adscrit l'Institut. Aquest ens assumeix les competències derivades de la protecció i tutela dels discapacitats psíquics i dels afectats per d'altres discapacitats.

h) Institut Valencià de Cinematografia "Ricardo Muñoz Suay" (IVAC)

El desenvolupament d'una política institucional en el camp de la cinematografia és exercit per la Generalitat a través de l'Institut Valencià de Cinematografia "Ricardo Muñoz Suay", creat per la Llei de la Generalitat Valenciana 5/1998, de 18 de juny. L'ens assumeix les competències d'adquisició, conservació, restauració, estudi i difusió del patrimoni audiovisual, així com els béns culturals que s'hi relacionen. Està adscrit a la Conselleria de Cultura, Educació i Esport.

i) Institut Valencià de Finances (IVF)

Creat per la disposició addicional vuitena de la Llei 7/1990, de 28 de desembre, de Pressuposts de la Generalitat Valenciana per a 1991, es troba adscrit a la Conselleria d'Economia, Hisenda i Ocupació. La finalitat de l'IVF consisteix a actuar com a principal instrument de la política de crèdit públic de la Generalitat i contribuir a l'exercici de les competències de la Generalitat sobre el sistema financer.

j) Institut Valencià de la Música (IVM)

L'Institut Valencià de la Música és l'ens públic de la Generalitat que té assumit l'exercici de les competències relatives a les activitats de foment, protecció, coordinació, planificació, difusió i promoció de la música a la Comunitat Valenciana, així com la creació dels mitjans i condicions necessaris perquè la

societat valenciana desenvolupe la seua cultura musical en les seues diferents facetes.

El IVM va ser creat en virtut del que preveu la Llei de la Generalitat Valenciana 2/1998, de 12 de maig, de la Música, i es troba adscrit a la Conselleria de Cultura, Educació i Esport.

k) Ens Públic Radiotelevisió Valenciana (RTVV)

L'Ens Públic Radiotelevisió Valenciana (RTVV) va ser creat per la Llei de la Generalitat Valenciana 7/1984, de 4 de juliol, per a la prestació dels serveis públics autonòmics de radiodifusió i televisió, per gestionar per sengles empreses públiques amb forma de societats anònimes i queda adscrit a Presidència de la Generalitat.

A aquest efecte, el 18 d'octubre de 1988, es van constituir dues societats anònimes, Televisió Autònoma Valenciana, S.A. (TVV) i Ràdio Autonomia Valenciana, S.A. (RAV), el capital social de les quals està íntegrament subscrit i desemborsat per RTVV, qui ostenta la seua titularitat. L'objecte social establert en l'article 2 dels seus respectius estatuts socials és la producció, transmissió, reproducció i difusió d'imatges i sons destinats al públic, la difusió de comunicacions d'interés públic i la comercialització i venda de les seues produccions.

En data 6 de juny de 1994, les juntes generals d'accionistes de les dues societats mercantils van aprovar una modificació del seu objecte social per a ampliar-lo en els següents termes: comercialització i venda dels seus espais publicitaris mitjançant anuncis, patrocinis o sobreimpressions, la distribució i venda, així com la cessió a tercers, dels drets d'explotació d'unes altres empreses o emissores de ràdio i televisió, l'edició de llibres i suports gravats de sons i vídeo, i la seua distribució, venda i lloguer.

l) Ens de Sanejament d'Aigües Residuals de la Comunitat Valenciana (SAR)

Aquest ens va ser creat per la Llei de la Generalitat Valenciana 2/1992, de 26 de març, i té per objecte la gestió, l'explotació d'instal·lacions i serveis i l'execució d'obres de tractament i depuració d'aigües residuals i, si pertoca, la reutilització de les aigües depurades, així com la gestió de recaptació del cànon de sanejament.

En virtut del que disposa el decret 71/1999, de 17 de maig, del Govern Valencià es va ampliar l'objecte social de l'ens i s'hi va incloure la realització d'obres d'infraestructura per a l'aprovisionament d'aigües de caràcter general.

Hem de fer notar així mateix, la modificació introduïda per la Llei 9/2001, de 27 de desembre, en el text de la Llei Reguladora de l'ens per la qual es va afectar a SAR el rendiment del cànon de sanejament i es van atribuir a l'ens les

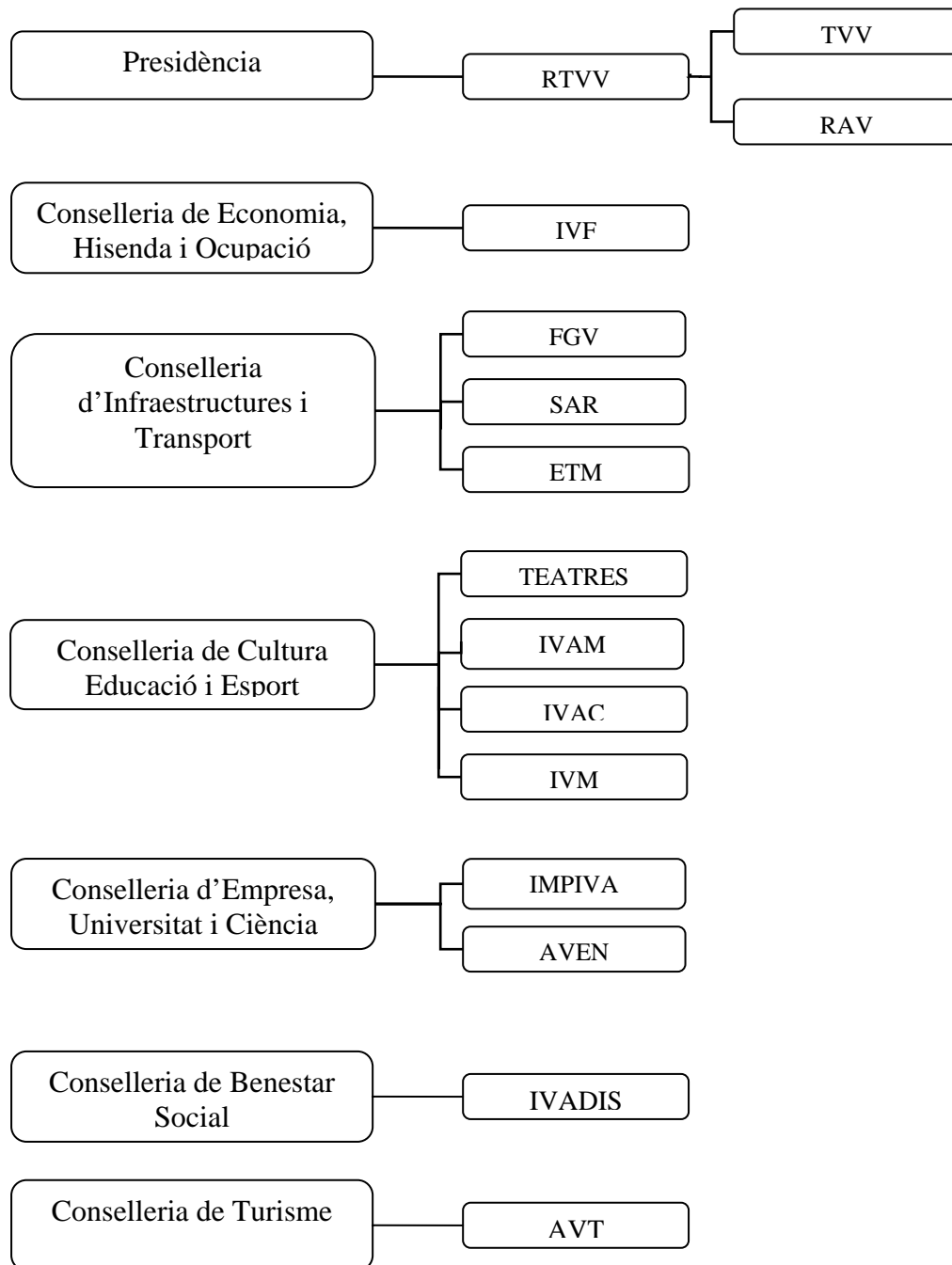
competències en matèria de gestió tributària de l'esmentat impost. L'ens es troba actualment adscrit a la Conselleria d'Infraestructures i Transport.

m) Teatres de la Generalitat Valenciana (TEATRES)

Teatres de la Generalitat és l'ens públic que té assumit l'exercici de les competències culturals pel que fa a les arts escèniques, en especial al teatre i a la dansa. Aquest ens deu la seua actual configuració al que disposa l'article 50 de la Llei de la Generalitat Valenciana 6/1993, de 31 de desembre, que va canviar l'objecte i denominació de l'antic Institut Valencià d'Arts Escèniques, Cinematografia i Música. Aquest ens es troba adscrit a la Conselleria de Cultura, Educació i Esport.

Els diversos ens de dret públic depenen de la Presidència de la Generalitat Valenciana i de les diverses conselleries en les quals s'organitza el Consell de la Generalitat Valenciana.

El resum de l'adscripció de cadascun dels ens és el que mostrem en el quadre que recollim tot seguit. Hem de fer notar que les denominacions de les diferents conselleries són les que tenen en el moment de l'aprovació d'aquest informe



* D'aquest ens de dret públic depenen les societats mercantils TVV i RAV

Quadre 1

3. COMPTES AGREGATS DE L'EXERCICI DE 2003

Al final d'aquest apartat incloem els quadres següents, que han sigut elaborats per aquesta Sindicatura de Comptes a partir dels comptes anuals retuts de cadascun dels ens de dret públic.

Quadre 2: Balanç agregat a 31 de desembre de 2003.

Quadres 3 i 4: Representació gràfica amb les rúbriques més significatives que integren l'actiu i passiu agregat.

Quadre 5: Compte de pèrdues i beneficis agregat de l'exercici de 2003.

Quadres 6 i 7 Representació gràfica amb les rúbriques més significatives que integren els ingressos i despeses agregats.

a) Balanç agregat

El balanç agregat, en la data de tancament de l'exercici de 2003 puja a la quantitat de 2.043.647.595 euros. Els epígrafs més significatius de l'actiu són l'"Immobilitzat material", que amb 1.294.547.996 euros representa el 63,3%; l'"Immobilitzat financer", que amb 251.049.936 euros representa el 12,3%; i els "Deutors", que amb 311.575.894 euros representen un 15,2%. En el passiu, els epígrafs més significatius són "Creditors a llarg termini", que amb 899.356.829 euros representen el 44% i "Creditors a curt termini", que amb 574.742.087 euros representen el 28,1%; "Ingressos per distribuir en diversos exercicis", que amb 804.672.319 euros representen un 39,4%. Els "Fons propis" són negatius.

En termes quantitius els balanços més significatius corresponen a FGV (41,2% del balanç total agregat), SAR (24,1%) i el IVF (14,9%). Aquests tres ens esmentats representen el 80,2% del total agregat. Els balanços de la resta d'ens representen percentatges inferiors al 10% de la xifra total agregada.

b) Ingressos i despeses agregats

La xifra d'ingressos agregats puja a 432.210.922 euros i la de despeses agregades, a 778.381.291 euros. Dels ingressos de l'exercici de 2003, els més significatius precedeixen de les activitats ordinàries, que han pujat a 247.414.446 euros, la qual cosa representa el 57,2% dels ingressos totals.

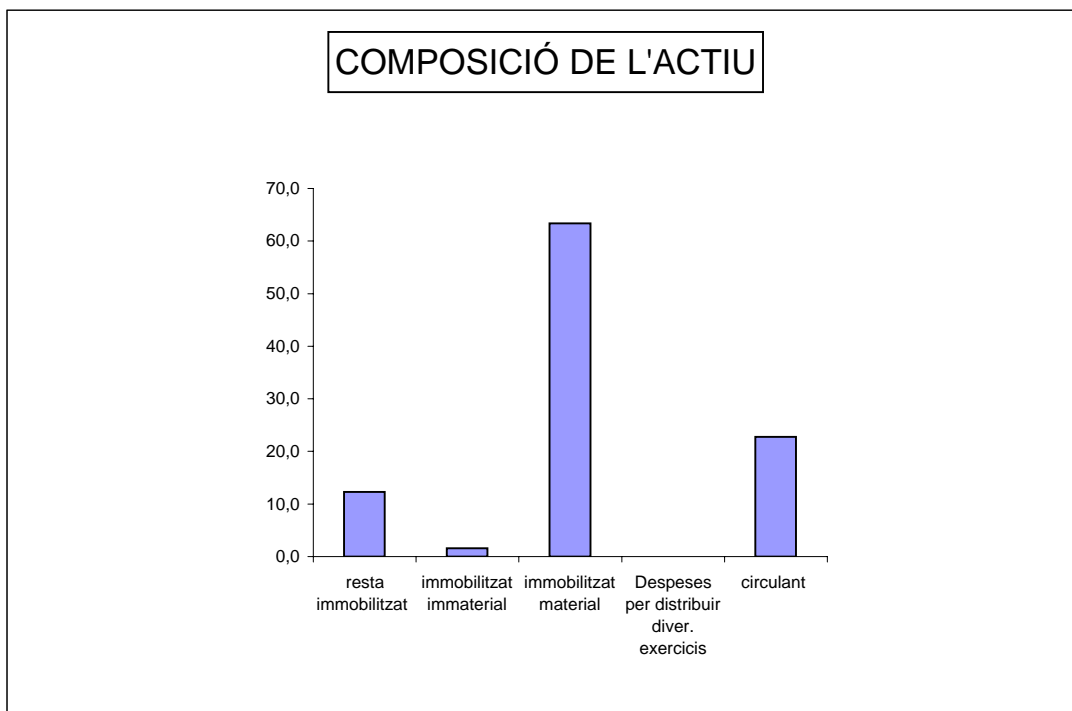
Quant a les despeses de l'exercici de 2003, les despeses de personal han pujat a 149.262.122 euros, el 19,2% del total de despeses; les amortitzacions, a 61.713.586 euros, el 7,9% del total; mentre que les despeses financeres han sigut de 36.807.117 euros, el 4,7% del total de despeses dels ens de dret públic. La resta de despeses, per import de 530.598.466 euros, la constitueixen les compres, serveis externs i d'altres despeses incorregudes en el desenvolupament de les activitats dels ens, el detall concret de les quals es pot veure en els informes de fiscalització corresponents.

ENTITATS DE DRET PÚBLIC DE LA GENERALITAT VALENCIANA
BALANÇ AGREGAT A 31 DE DESEMBRE DE 2003 (EN EUROS)

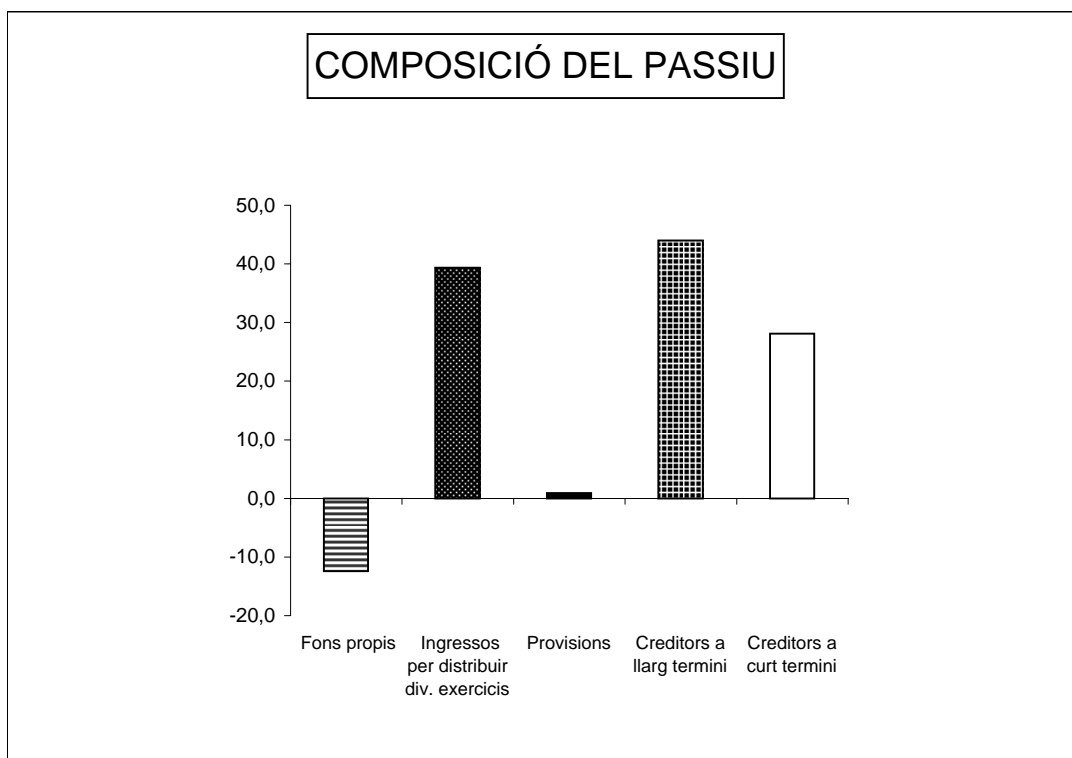
ACTIU	AVEN	AVT	ETM	FGV	IMPIVA	IVAM	IVADIS	IVAC	IVF	IVM	RTVV	SAR	TEATRES	TOTAL	%
IMMOBILITZAT														1.577.717.354	77,2%
Immaterial i primer establiment	74.515	7.788.685	58.392	370.767	2.726.510	11.201.231	5.633.786	32.216	2.574.274	810.426	678.059	121.460	49.101	32.119.422	1,6%
Material	279.657	31.309.893	135.224	710.316.254	31.157.089	55.556.573	8.796.551	781.833	591.426	372.260	35.513.833	417.311.648	2.425.755	1.294.547.996	63,3%
Financer	17.093	18.810		4.213.571	80.914			30.051	245.756.782	399	908.811	12.114	11391	251.049.936	12,3%
DESPESES A DISTRIB. EN DIV. EXER.							92.983							92.983	0,0%
CIRCULANT														465.837.258	22,8%
Existències			1.078	3.308.413		93.391	59.845	113.449		19.572	39.220.680			42.816.428	2,1%
Deutors	3.255.363	32.191.208	1.902.555	97.203.845	36.169.526	71.121	1.528.503	2.075.344	2.416.268	367.134	56.461.699	76.692.998	1.240.330	311.575.894	15,2%
Inversions financeres temporals	900.000	903	391	57.229	1.908		26.776	306.695	52.363.274		19.503.198		1.119	73.161.493	3,6%
Tresoreria	79.730	877.515	145.475	26.652.069	2.067.095	5.061.359	266.154	731.411	266.406	588.673	331.212	240.499	440.014	37.747.612	1,8%
Ajusts periodificació		10.414	4.038	311.332			(19.310)	874	136.625	2.440	41.637	39.457	8.324	535.831	0,1%
Total actiu	4.606.358	72.197.428	2.247.153	842.433.480	72.203.042	71.983.675	16.385.288	4.071.873	304.105.055	2.160.904	152.659.129	494.418.176	4.176.034	2.043.647.595	100,0%
PASSIU														TOTAL	%
FONS PROPIS														(253.392.837)	-12,4%
Fons social i reserves		2.547.047		146.919.292	225.327				54.618.886		227.159.172			431.469.724	21,1%
Resultats negatius d'exercicis anteriors		(1.770.367)	0	(73.067.766)			(6.018.876)			6.336.990	(470.862.479)	(10.429.784)	9.211.225	(546.601.057)	-26,7%
Aportacions de la G.V. per a compensar pèrdues	4.605.954	49.174.955	3.902.857	31.612.756	52.139.621	8.926.447	15.267.749	1.784.295			40.494.200			207.908.834	10,2%
Pèrdues i beneficis	(4.605.954)	(49.174.955)	(3.800.525)	(48.483.458)	(52.139.621)	(8.322.316)	(15.629.298)	(2.192.926)	6.347	(6.382.699)	(159.746.886)	14.183.880	(9.881.927)	(346.170.338)	-16,9%
INGRESSOS PER DISTR. DIV. EXERCICIS	371.265	39.117.388	162.451	477.962.926	33.739.187	66.729.542	14.060.472	973.986	2.647.217	1.182.686	7.579.717	157.936.060	2.209.422	804.672.319	
PROVISIONS			0	7.030.902	138.013				4.243.923		6.856.359			18.269.197	0,9%
CREDITORS A LLARG TERMINI		41.533		219.197.910	9.389	240			100.000.000		377.521.363	202.585.793	601	899.356.829	44,0%
CREDITORS A CURT TERMINI	4.235.093	32.261.827	1.982.370	81.260.918	38.091.126	4.649.762	8.705.241	3.506.518	142.588.682	1.023.927	123.657.683	130.142.227	2.636.713	574.742.087	28,1%
Total passiu	4.606.358	72.197.428	2.247.153	842.433.480	72.203.042	71.983.675	16.385.288	4.071.873	304.105.055	2.160.904	152.659.129	494.418.176	4.176.034	2.043.647.595	100,0%

* En el grup RTVV s'inclouen l'ens de dret públic Ràdio Televisió Valenciana i les societats anònimes Televisió Autònoma Valenciana i Ràdio autonomia Valenciana

Quadre 2



Quadre 3



Quadre 4

ENS DE DRET PÚBLIC DE LA GENERALITAT VALENCIANA
 COMPTA DE PÈRDUES I BENEFICIS AGREGAT A 31 DE DESEMBRE DE 2003 (EN EUROS)

INGRESSOS	AVEN	AVT	ETM	FGV	IMPIVA	IVAM	IVADIS	IVAC	IVF	IVM	RTVV	SAR	TEATRES	TOTAL	%
De les activitats ordinàries	0	1.757.115	79.360	37.802.389	1.259.796	2.193.976	4.539.188	965.676	14.390.440	1.035.975	72.547.325	108.957.066	1.886.140	247.414.446	57,2
Subvencions de capital	65.858	9.946.171	26.003	13.619.957	1.070.284	625.500	1.129.407	1.419.769	108.633	202.861	1.530.576	33.389.948	274.982	63.409.949	14,7
Financers	29.886	57.017	0	594.566	184.337	198.876	495	23.714	8.800.220	29.102	2.702.206	131.647	13.053	12.765.119	3,0
Resta d'ingressos	1.022	148.232	701	7.674.114	335.352	10.513	148.149	760	946.483	0	1.082.723	98.235.796	37.563	108.621.408	25,1
Total ingressos	96.766	11.908.535	106.064	59.691.026	2.849.769	3.028.865	5.817.239	2.409.919	24.245.776	1.267.938	77.862.830	240.714.457	2.211.738	432.210.922	100,0

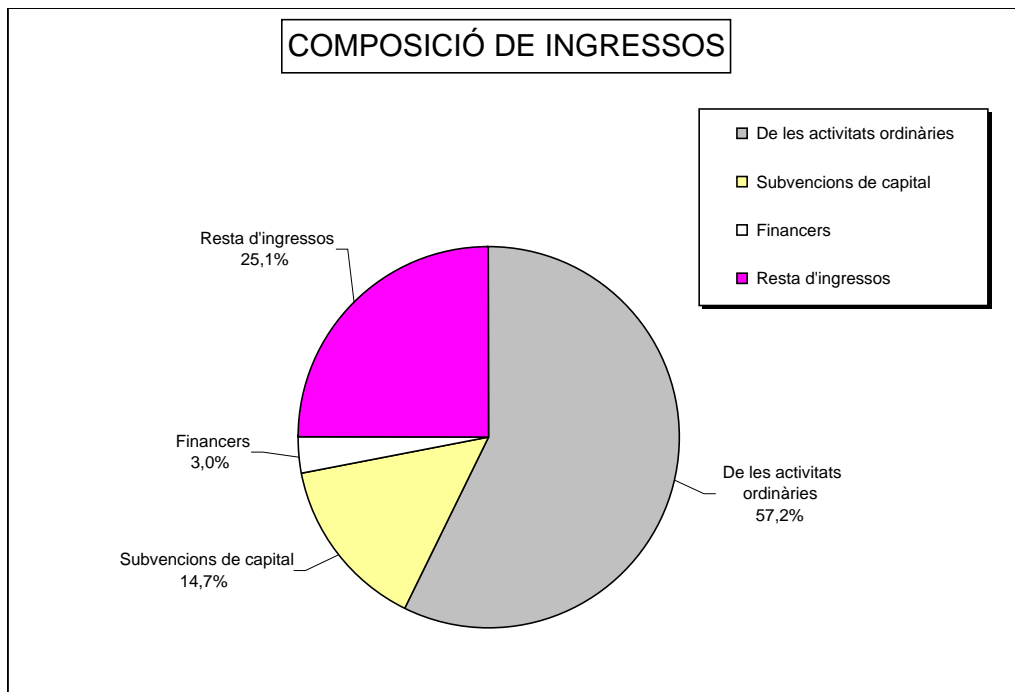
DESPESES	AVEN	AVT	ETM	FGV	IMPIVA	IVAM	IVADIS	IVAC	IVF	IVM	RTVV	SAR	TEATRES	TOTAL	%
De personal	1.086.363	7.778.084	1.343.085	45.660.325	3.975.029	2.859.032	14.348.612	884.922	2.266.590	2.996.555	61.112.442	1.719.577	3.231.506	149.262.122	19,2
Amortitzacions	63.452	8.288.001	29.812	32.928.034	1.079.782	625.052	1.162.065	270.825	209.205	202.743	5.974.782	10.578.274	301.559	61.713.586	7,9
Financeres	0	79.014	206	7.128.651	1.120	9.609	103.948	0	9.427.869	0	10.368.260	9.673.371	15.069	36.807.117	4,7
Resta de despeses	3.552.905	44.938.391	2.533.486	22.457.474	49.933.459	7.857.488	5.831.943	3.447.098	12.335.765	4.451.339	160.154.232	204.559.355	8.545.531	530.598.466	68,2
Total despeses	4.702.720	61.083.490	3.906.589	108.174.484	54.989.390	11.351.181	21.446.568	4.602.845	24.239.429	7.650.637	237.609.716	226.530.577	12.093.665	778.381.291	100,0

RESULTAT	(4.605.954)	(49.174.955)	(3.800.525)	(48.483.458)	(52.139.621)	(8.322.316)	(15.629.329)	(2.192.926)	6.347	(6.382.699)	(159.746.886)	14.183.880	(9.881.927)	(346.170.369)
-----------------	--------------------	---------------------	--------------------	---------------------	---------------------	--------------------	---------------------	--------------------	--------------	--------------------	----------------------	-------------------	--------------------	----------------------

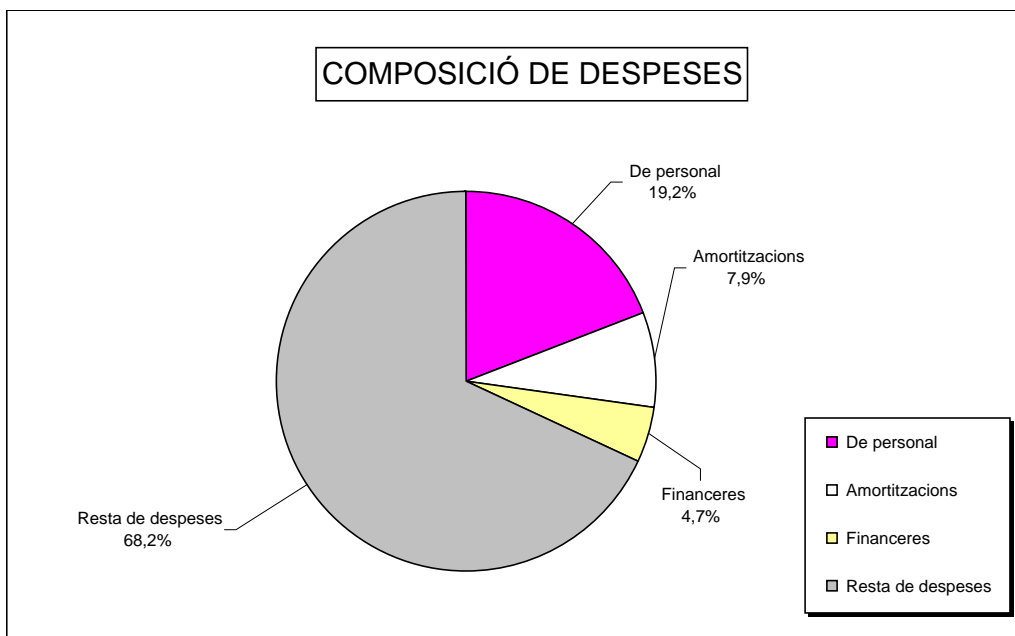
COMP. RESULTAT	AVEN	AVT	ETM	FGV	IMPIVA	IVAM	IVADIS	IVAC	IVF	IVM	RTVV	SAR	TEATRES	TOTAL
Explotació	(4.693.529)	(57.589.192)	(3.826.918)	(59.377.854)	(53.611.019)	(9.131.972)	(16.729.685)	(3.623.422)	(386.174)	(6.614.522)	(155.100.454)	(11.326.514)	(10.184.762)	(392.196.017)
Financers	29.886	(21.997)	(206)	(6.534.085)	183.217	189.267	(103.453)	23.714	(627.649)	29.102	(7.666.054)	(9.541.724)	(2.016)	(24.041.998)
Extraordinaris	57.689	8.436.234	26.599	17.428.481	1.288.181	620.389	1.203.809	1.406.782	1.020.170	202.721	3.019.622	35.052.118	304.851	70.067.646
Imp. s/ societats	0	0	0	0	0	0	0	0	0	0	0	0	0	0
Resultat exercici	(4.605.954)	(49.174.955)	(3.800.525)	(48.483.458)	(52.139.621)	(8.322.316)	(15.629.329)	(2.192.926)	6.347	(6.382.699)	(159.746.886)	14.183.880	(9.881.927)	(346.170.369)

* En el grup RTVV s'inclouen els ens de dret públic Ràdio Televisió Valenciana i les societats anònimes Televisió Autònoma Valenciana i Ràdio Autonomia Valenciana.

Quadre 5



Quadre 6



Quadre 7

4. SUBVENCIONS DE LA GENERALITAT VALENCIANA

Els quadres que s'inclouen al final d'aquest exercici han sigut elaborats per la Sindicatura de Comptes a partir de la informació que es desprén dels comptes anuals de l'exercici de 2003. En el quadre 8 es mostren, per a cada ens de dret públic, les subvencions corrents i de capital consignades en la Llei de Pressuposts de la Generalitat Valenciana (LPGV) per a l'exercici de 2003, les modificacions posteriors així com els imports cobrats durant aquest exercici. En els quadres 9 i 10 recollim sengles representacions gràfiques sobre la participació de cada ens de dret públic, en el volum anual de les subvencions corrents i de capital que s'hi ha transferit, per la Generalitat Valenciana

a) Subvencions corrents

Les subvencions corrents consignades en la LPGV de 2003 pugen a 184.731.410 euros, augmentant-se durant l'exercici en 516.921 euros (un 0,28%) per a situar l'import definitiu en la quantitat de 185.248.331 euros. D'aquest últim import, el conjunt dels ens de dret públic han rebut durant l'exercici de 2003 la quantitat de 101.572.503 euros, cosa que suposa un 54,8% del pressupostat.

Les subvencions més significatives són les concedides al grup RTVV i l'ens AVT, que amb un import de 46.194.200 euros i 43.248.286 euros, respectivament, representen el 48,3% de l'import definitiu. Així mateix, destaquen les subvencions concedides als ens FGV, IMPIVA, i IVADIS i que, amb els respectius imports de 26.024.245 euros, 20.500.585 euros i 15.267.490 euros, representen conjuntament el 33,4% de l'import definitiu.

b) Subvencions de capital

Les subvencions de capital consignades en la LPGV de 2003 pugen a la quantitat de 82.316.050 euros. Durant l'exercici ha tingut lloc un increment global de 38.443.086 euros, situant l'import definitiu en 120.759.136 euros. Hem de ressaltar la circumstància que aquesta variació a la xifra inicialment prevista en la LPGV de 2003, representa un increment del 46,7%.

Els 4 ens SAR i IMPIVA han sigut, igual que en l'exercici de 2002, els dos ens que han comptat amb un volum més significatiu de subvencions de capital en l'exercici de 2003, amb imports de 39.286.605 euros i 31.783.966 euros, respectivament, i que representen un 32,5% i un 26,3% del total de subvencions de l'exercici. FGV ha percebut, així mateix, la xifra de 19.887.308 euros, que representa el 16,5% de les subvencions de capital de l'exercici de 2003.

L'import cobrat en l'exercici de subvencions de capital puja a 46.365.244 euros, cosa que representa un percentatge de cobrament del 38,4% del pressupostat.

ENTITATS DE DRET PÚBLIC DE LA GENERALITAT VALENCIANA
SUBVENCIONS DE LA GENERALITAT VALENCIANA DE L'EXERCICI 2003 (EN EUROS)

CORRENTS	AVEN	AVT	ETM	FGV	IMPIVA	IVAM	IVADIS	IVAC	IVF	IVM	RTVV *	SAR	TEATRES	TOTAL
Consignades en la LPGV 2003	2.150.580	36.087.670	3.900.630	29.790.000	23.419.160	9.077.000	14.959.970	2.151.600	1.202.000	5.845.900	46.194.200	0	9.952.700	184.731.410
Augments (Reduccions)	0	7.160.616	0	(3.765.755)	(2.918.575)	(151.653)	307.520	0	(430.217)	615.491	0	0	(300.506)	516.921
Import definitiu	2.150.580	43.248.286	3.900.630	26.024.245	20.500.585	8.925.347	15.267.490	2.151.600	771.783	6.461.391	46.194.200	0	9.652.194	185.248.331
Cobrades en l'exercici	995.014	15.855.538	1.950.315	10.430.000	13.153.085	8.925.347	14.959.970	1.115.349	450.750	6.461.391	17.623.550	0	9.652.194	101.572.503
% cobraments	46,3	36,7	50,0	40,1	64,2	100,0	98,0	51,8	58,4	100,0	38,2	0,0	100,0	54,8
	1,2	23,3	2,1	14,0	11,1	4,8	8,2	1,2	0,4	3,5	24,9	0,0	5,2	

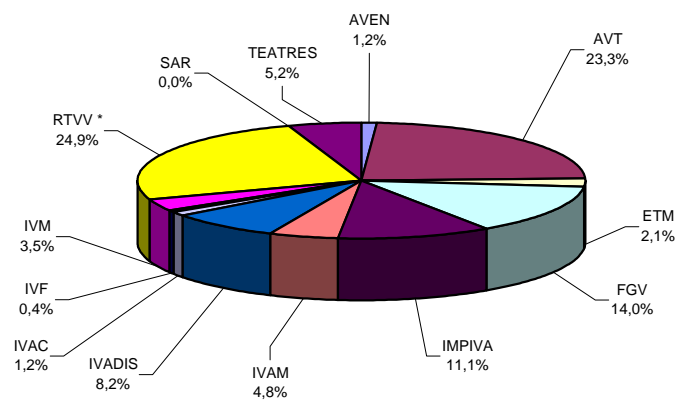
DE CAPITAL	AVEN	AVT	ETM	FGV	IMPIVA	IVAM	IVADIS	IVAC	IVF	IVM	RTVV *	SAR	TEATRES	TOTAL
Consignades en la LPGV 2003	2.793.350	14.925.910	60.460	20.037.310	19.036.990	7.062.300	595.200	1.399.160	173.300	300.040	2.407.000	13.200.000	325.030	82.316.050
Augments (Reduccions)	0	0	0	(150.002)	12.746.976	(150.253)	(88)	0	(90.152)	0	0	26.086.605	0	38.443.086
Import definitiu	2.793.350	14.925.910	60.460	19.887.308	31.783.966	6.912.047	595.112	1.399.160	83.148	300.040	2.407.000	39.286.605	325.030	120.759.136
Cobrades en l'exercici	698.338	11.263.271	0	0	3.569.436	6.912.047	595.112	699.580	83.148	300.040	0	21.919.242	325.030	46.365.244
% cobraments	25,0	75,5	0,0	0,0	11,2	100,0	100,0	50,0	100,0	100,0	0,0	55,8	100,0	38,4
	2,3	12,4	0,1	16,5	26,3	5,7	0,5	1,2	0,1	0,2	2,0	32,5	0,3	

* En el grup RTVV s'inclouen els ens de dret públic Ràdio Televisió Valenciana i les societats anònimes Televisió Autònoma Valenciana i Ràdio Autonomia Valenciana.

Quadre 8

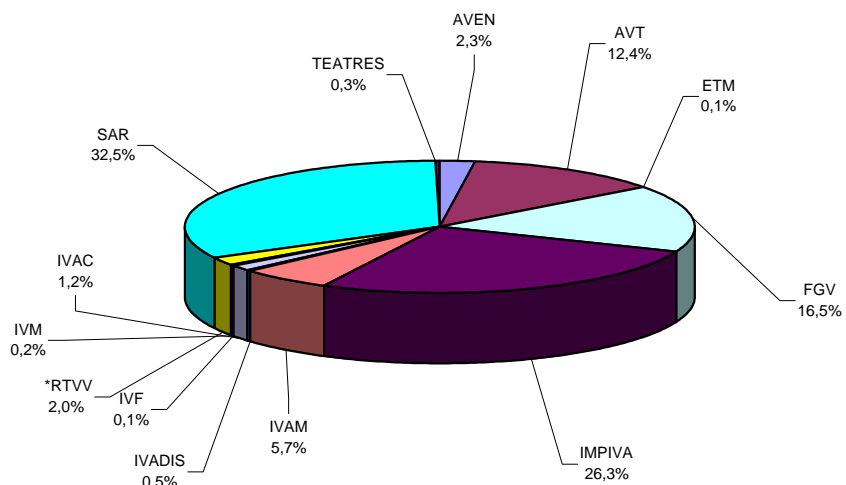
EMPRESES PÚBLIQUES DE LA GENERALITAT VALENCIANA

SUBVENCIONS CORRENTS



Quadre 9

SUBVENCIONS DE CAPITAL



Quadre 10

5. TRÀMIT D'AL·LEGACIONS

En compliment del que va acordar el Ple de les Corts Valencianes en la reunió del dia 22 de desembre de 1986, així con dels respectius acords del Consell d'aquesta Sindicatura de Comptes pels quals va tenir coneixement dels esborranys dels informes individuals de fiscalització, corresponents a l'any 2003, aquests informes es van trametre als comptedonants per tal que, en els terminis concedits, formularen al·legacions.

En relació amb el contingut de les al·legacions i el seu tractament, cal assenyalar el següent:

1. Els ens fiscalitzats han formulat, si era pertinent, al·legacions i consideracions que afecten determinades parts o qüestions de l'informe.
2. Totes les al·legacions han sigut analitzades detingudament.
3. Les al·legacions admeses s'han incorporat als continguts dels informes individuals.
4. El text de les al·legacions formulades, si escau, així com els informes motivats que s'hi han emés, que han servit d'antecedent per a la seua estimació o desestimació per aquesta Sindicatura de Comptes, s'incorporen com a Annex II en suport CD-ROM.

