

INTRODUCCIÓ

1. SOCIETATS MERCANTILS DE LA GENERALITAT VALENCIANA

1.1 Rendició de comptes i composició

L'article 5.2 del text refós de la Llei d'Hisenda Pública de la Generalitat Valenciana estableix que es consideren empreses de la Generalitat Valenciana les societats mercantils en què hi haja participació majoritària de la Generalitat o de les seues entitats autònomes. A més a més, l'article 73.1 de la citada Llei, disposa que els comptes retuts per les empreses públiques integraran el Compte General de la Generalitat Valenciana, juntament amb el Compte Anual de l'Administració i els comptes retuts per les entitats autònomes.

Els comptes anuals de les societats mercantils de la Generalitat Valenciana, juntament amb els comptes anuals consolidats dels grups de societats formats per Ciutat de les Arts i de les Ciències, S.A. (CAC) i VAERSA, Valenciana d'Aprofitament Energètic de Residus, S.A. (VAERSA) amb les seues respectives filials, han sigut retuts en aquesta Sindicatura de Comptes, per mitjà de la IGGV, el 30 de juny de 2004.

Les societats mercantils subjectes a la Generalitat són les següents:

- Circuit del Motor i Promoció Esportiva, S.A. (CMPE)
- Ciutat de les Arts i de les Ciències, S.A. (CAC)
- Construccions i Infraestructures Educatives de la Generalitat Valenciana, S.A. (CIEGSA).
- Institut per a l'Acreditació i Avaluació de les Pràctiques Sanitàries, S.A. (INACEPS)
- Institut Valencià de l'Exportació, IVEX, S.A. (IVEX)
- Institut Valencià de l'Habitatge, S.A. (IVHSA)
- Projecte Cultural de Castelló, S.A. (PCC)
- Seguretat i Promoció Industrial Valenciana, S.A. (SEPIVA)
- Societat Projectes Temàtics de la Comunitat Valenciana, S.A. (SPTCV)
- VAERSA, Valenciana d'Aprofitament Energètic de Residus, S.A. (VAERSA)

Al seu torn, les societats mercantils amb participació majoritària de CAC, SPTCV i VAERSA són les següents:

- a) CAC
 - Societat de Gestió de l'Hemisfèric de València, S.L. (SG HEMISFÈRIC)
 - Societat de Gestió del Museu de les Ciències Príncep Felip de València, S.L. (SG MUSEU)
 - Societat de Gestió de l'Aparcament de la Ciutat de les Arts i de les Ciències, S.L. (SG APARCAMENT)
 - Societat de Gestió de l'Oceanogràfic de València, S.L. (SG OCEANOGRÀFIC)
 - Societat de Gestió del Palau de les Arts de València, S.L. (SG PALAU).
- b) SPTCV
 - Aeroport de Castelló, S.L. (ACSL)
 - Ciutat de la Llum (CL)
- c) VAERSA
 - Reciclatge de Residus de la Zona XIV, S.A. (RECICLATGE ZONA XIV)
 - Reciclatge de Residus la Marina Alta, S.A. (RECICLATGE LA MARINA ALTA)
 - Residus Industrials de la Fusta i Afins, S.A. (RIFASA)
 - Planta de Residus d'Ibi, S.A. (IBI)
 - Reciclatge i Adob Pedra Negra, S.A. (PEDRA NEGRA)

Tot seguit resumim les característiques bàsiques de les societats mercantils de la Generalitat Valenciana i les seues societats participades.

CIRCUIT DEL MOTOR I PROMOCIÓ ESPORTIVA S.A, (CMPE)

Creada pel decret 128/1998, de primer de setembre, del Govern Valencià, el seu objecte social el constitueix l'organització, contractació i gestió de totes les activitats que siguen necessàries per a la preparació, construcció d'instal·lacions, execució i posada en funcionament del projecte del circuit de velocitat de la Comunitat Valenciana, l'organització i gestió de l'explotació de les activitats i els serveis que es desenvolupen en els terrenys, immobles i instal·lacions del circuit de velocitat; així com la promoció de les activitats esportives que es corresponguen amb els objectius i els fins que en matèria esportiva té la Generalitat Valenciana.

CIUTAT DE LES ARTS I DE LES CIÈNCIES, S.A. (CAC)

Constituída pel decret 225/1991, de 9 de desembre, del Consell de la Generalitat Valenciana, amb la denominació de València, Ciència i Comunicacions, S.A. (VACICO).

El dia 4 de juliol de 1996, la Junta General d'Accionistes acordà la modificació de la denominació de la societat, que passà a ser Ciutat de les Arts i de les Ciències, i de l'objecte social, consistent en la promoció, organització i gestió de les activitats necessàries per a la posada en funcionament dels projectes de la Generalitat Valenciana de la Ciutat de les Arts i de les Ciències de València, a més de la promoció, organització i gestió de l'explotació de les activitats i els serveis que es desenvolupen en els immobles i les instal·lacions que integren els dits projectes. Així mateix, la societat podrà desenvolupar les activitats que integren el seu objecte social, totalment o parcialment, de forma indirecta, mitjançant la titularitat d'accions o participacions en societats amb un objecte idèntic o anàleg.

Societats dependents de CAC:

- **Societat de Gestió de l'Hemisfèric de València, S.L. (SG HEMISFÈRIC)**

Aquesta societat es va constituir el 13 de juny de 2001, i el 100% de les participacions socials pertanyen a l'empresa CAC.

El seu objecte social és la gestió i l'explotació de l'Hemisfèric de la Ciutat de les Arts i de les Ciències de València, així com la promoció, organització i gestió de l'explotació de les activitats i serveis per desenvolupar tant en l'immoble i les instal·lacions que integren el dit edifici com en qualsevol altra instal·lació.

- **Societat de Gestió del Museu de les Ciències Príncep Felip, S.L. (SG MUSEU)**

Aquesta societat es va constituir el 13 de juny de 2001, i el 100% de les participacions socials pertanyen a l'empresa CAC.

El seu objecte social és la gestió i l'explotació del Museu de les Ciències Príncep Felip, així com la promoció, organització i gestió de les activitats per desenvolupar tant en l'immoble i les instal·lacions que integren el dit edifici com en qualsevol altra instal·lació.

- **Societat de Gestió de l'Aparcament de la Ciutat de les Arts i de les Ciències, S.L. (SG APARCAMENT)**

Aquesta societat es va constituir el 13 de juny de 2001, i el 100% de les participacions socials pertanyen a l'empresa CAC.

El seu objecte social és la gestió i l'explotació de l'aparcament de la Ciutat de les Arts i de les Ciències de València, així com la promoció, organització i gestió de l'explotació de les activitats i serveis per desenvolupar tant en

l'immoble i les instal·lacions que integren el dit edifici com en qualsevol altra instal·lació.

- **Societat de Gestió de l'Oceanogràfic, S.L. (SG OCEANOGRÀFIC)**

Aquesta societat es va constituir el 13 de juny de 2001, i el 100% de les participacions socials pertanyen a l'empresa CAC.

El seu objecte social és la gestió i l'explotació de l'Oceanogràfic de la Ciutat de les Arts i de les Ciències de València, així com la promoció, organització i gestió de l'explotació de les activitats i serveis per desenvolupar tant en l'immoble i les instal·lacions que integren el dit edifici com en qualsevulla altra instal·lació. En l'exercici de 2003 es va produir l'obertura al públic de les instal·lacions.

- **Societat de Gestió del Palau de les Arts de València, S.L. (SG PALAU)**

Aquesta societat va ser constituïda el 17 de maig de 2002 i el 100% de les participacions socials pertanyen a l'empresa CAC.

El seu objecte social és la gestió i l'explotació del Palau de les Arts de València, així com la promoció, organització i gestió de l'explotació de les activitats i serveis per desenvolupar tant en l'immoble i les instal·lacions que integren el dit edifici com en qualsevol altra instal·lació.

La societat no ha realitzat cap activitat a 31 de desembre de 2003.

CONSTRUCCIONS I INFRAESTRUCTURES EDUCATIVES DE LA GENERALITAT VALENCIANA, S.A. (CIEGSA)

Creada pel decret 122/2000, de 25 de juliol, del Govern Valencià. El seu objecte social consisteix en l'organització, contractació i gestió de totes aquelles activitats que requereixen la preparació, construcció d'obres, instal·lacions, execució i posada en funcionament de les infraestructures educatives necessàries per a l'adequada implantació de la Llei Orgànica 1/1990, de 3 d'octubre, d'Ordenació General del Sistema Educatiu.

La Societat també ha d'atendre qualsevol obra d'adequació tant en els centres per construir, com dels construïts, que siguin competència de la Generalitat Valenciana.

INSTITUT PER A L'ACREDITACIÓ I AVALUACIÓ DE LES PRÀCTIQUES SANITÀRIES, S.A. (INACEPS)

Mitjançant el decret 14/2002, de 8 de febrer, del Govern Valencià, es va acordar constituir la societat mercantil Institut per a l'Acreditació i Avaluació de les Pràctiques Sanitàries, S.A. (INACEPS, S.A.).

La Societat té la consideració d'empresa pública de la Generalitat Valenciana, d'acord amb l'article 5.2 del text refós de la Llei d'Hisenda Pública de la Generalitat Valenciana, aprovat pel decret legislatiu de 26 de juny de 1991, del Govern Valencià.

La Societat es regeix pels seus propis estatuts d'acord amb les normes de dret privat, sense perjudici del que preveu el text refós de la Llei d'Hisenda Pública de la Generalitat Valenciana.

La constitució de l'INACEPS, S.A. es va inscriure en el registre mercantil de València el 9 d'agost de 2002, i la Generalitat Valenciana n'és l'únic accionista. El seu capital social puja a 180.300 euros.

El seu objecte social inclou l'acreditació de centres i serveis de salut en general, l'avaluació de les pràctiques sanitàries i el desenvolupament de les investigacions i activitats formatives necessàries per a tal fi.

Encara que va ser constituïda en 2002, aquesta societat ha iniciat la seua activitat en juliol de 2003. El reduït volum de la seua activitat en termes econòmics, que queda reflectit en els seus estats financers, i l'absència de riscos significatius d'auditoria, ha justificat que la Sindicatura no hi haja realitzat una fiscalització extensa dels seus comptes anuals i, per tant, no hi haja emés un informe de fiscalització separat.

No obstant això, hem realitzat una revisió formal i analítica dels comptes que han sigut presentat dins del termini legalment establert i s'inclouen juntament amb els comptes de totes les societats mercantils en un annex del present informe.

INSTITUT VALENCIÀ DE L'EXPORTACIÓ, IVEX, S.A. (IVEX)

Constituït pel decret 201/1988, de 26 de desembre, del Consell de la Generalitat Valenciana, amb la denominació Promocions de la Comunitat Valenciana, S.A. (PROCOVA). El seu objecte social és la realització de tots aquells serveis i activitats que siguen necessaris per a impulsar la promoció econòmica de la Comunitat Valenciana.

La Junta General Extraordinària de 25 de gener de 1996 acordà la modificació de la denominació social de PROCOVA i la va substituir per la d'Institut Valencià de l'Exportació, IVEX, S.A. (IVEX). Així mateix, es va acordar l'ampliació de l'objecte social, afegint al ja existent les activitats i els serveis d'assessorament en matèria financera i d'assegurament d'operacions de comerç internacional.

INSTITUT VALENCIÀ DE L'HABITATGE, S.A. (IVHSA)

Creat pel decret 61/1987, d'11 de maig, del Consell de la Generalitat Valenciana. Entre les funcions que integren el seu objecte social, figuren les de rehabilitació i promoció d'habitatges, en especial els de protecció oficial, tant públics com privats; l'adquisició i alienació de sòl, la promoció, gestió i execució d'activitats urbanístiques en general, així com totes aquelles activitats complementàries, accessòries i auxiliars que siguen necessàries per a la realització del dit objecte. En 1999, l'IVHSA va ampliar el seu objecte social per a facilitar el finançament i la construcció d'infraestructures educatives de titularitat de la Generalitat Valenciana.

PROJECTE CULTURAL DE CASTELLÓ, S.A. (PCC)

Constituída mitjançant el decret 203/1997, de primer de juliol, del Consell de la Generalitat Valenciana, a l'objecte de realitzar la promoció, organització i gestió de totes les activitats que requerisca la preparació, realització i posada en funcionament del projecte de la Generalitat Valenciana denominat "Projecte Cultural de Castelló".

CLOCEB, S.A.

Les juntes generals d'accionistes de Projecte Cultural de Castelló, S.A. i CLOCEB, S.A. (propietària de l'immoble del Teatre Principal de Castelló i, alhora, del 100% de Castelló Cultural), van acordar el 27 de juny de 2003, aprovar la fusió per absorció en la qual Castelló Cultural actua com una societat absorbent i CLOCEB, S.A. com a absorbida, que es dissol sense liquidació, transmetent a aquella tot el seu patrimoni a títol universal.

Els acords de fusió s'elevaren a públics el 16 de desembre de 2003 i la seua inscripció en el Registre Mercantil es va realitzar el 2 de febrer de 2004.

Es van prendre com a balanços de fusió els tancats a 31 de desembre de 2002 de les dues societats intervinents, i els efectes de la fusió han tingut lloc el primer de gener de 2003. Per tant, CLOCEB, S.A. ha quedat dissolta i no ha hagut de formular comptes anuals de 2003.

SEGURETAT I PROMOCIÓ INDUSTRIAL VALENCIANA, S.A. (SEPIVA)

Creada pel decret 67/1984, de 2 de juliol, del Consell de la Generalitat Valenciana. Entre les funcions que integren el seu objecte social, figuren les de preparació de sòl per a assentaments industrials i de serveis, així com l'equipament corresponent; també són funcions del seu objecte social les d'inspecció tècnica, gestió i control en l'àmbit de la seguretat, qualitat i normativa industrial.

Per decret 166/1997, de 13 de maig, del Govern Valencià, queda sense efecte l'adscripció de funcions realitzada a favor de SEPIVA en matèria d'inspecció tècnica de vehicles (ITV). A partir del primer de gener de 1998, l'activitat de ITV, una vegada adjudicada a les entitats concessionàries, la realitzen aquestes per mitjà de contractes de gestió de serveis públics.

Per decret 149/1998, de 22 de setembre, del Govern Valencià, s'assigna a SEPIVA la realització de les funcions de control metrològic. El 23 de març de 1999 s'adjudicà, en règim de concessió administrativa, el dit servei a una empresa privada.

Segons l'acord de 13 de març de 2001 del Govern Valencià, es deixa sense efecte l'adscripció de SEPIVA dels serveis d'inspecció periòdica dels aparells elevadors i instal·lacions elèctriques en els locals de pública concurrència al territori de la Comunitat Valenciana.

SOCIETAT PROJECTES TEMÀTICS DE LA COMUNITAT VALENCIANA, S.A. (SPTCV)

Constituïda en virtut de l'acord adoptat pel Govern de la Generalitat Valenciana el 26 de novembre de 1996, amb la denominació Societat Parc Temàtic d'Alacant, inicialment tenia per objecte social la promoció, organització i gestió de totes aquelles activitats que requerisca la preparació, construcció i posada en funcionament del projecte de la Generalitat Valenciana per a la creació del parc temàtic de Benidorm, denominat "Terra Mítica"; així com la promoció, organització i gestió de totes les activitats que requerisca la preparació, construcció o posada en funcionament del projecte del Parc Temàtic d'Alacant, amb la instal·lació d'un complex lúdic i cultural a la ciutat d'Alacant denominat Ciutat de la Llum.

El 30 de juliol de 2002, la Junta General d'Accionistes va acordar la modificació de la denominació de la Societat, que va passar a ser Societat Projectes Temàtics de la Comunitat Valenciana, S.A. i de l'objecte social, consistent en la promoció, organització i gestió de totes aquelles activitats que requerisca la preparació, construcció i posada en funcionament dels projectes turístics i d'oci, culturals, esportius, industrials i/o terciaris que en l'àmbit de la Comunitat Valenciana siguen impulsats per la Generalitat Valenciana i en els quals, entre altres, es desenvolupen activitats educatives, culturals, esportives, recreatives, assistencials, administratives i els equipaments necessaris per al seu correcte funcionament.

Societats dependents de SPTCV:

- **Aeroport de Castelló, S.L.**

Per acord del Govern Valencià de 5 de novembre de 2002 es va autoritzar la constitució per mitjà de la Societat Projectes Temàtics de la Comunitat Valenciana, S.A., de la societat mercantil de responsabilitat limitada, Aeroport de Castelló, S.L. a l'empara de l'article 52 de la Llei de Patrimoni de la Generalitat Valenciana i de l'article 99 del text refós de la Llei de Societats Anònimes.

La Generalitat Valenciana va acordar juntament amb la Diputació de Castelló constituir mitjançant SPTCV una societat pública per a la gestió i el desenvolupament del projecte i poder donar l'entrada posteriorment a la participació de la citada Diputació en la societat, amb el límit màxim del 50% per a canalitzar de manera conjunta la citada gestió.

El capital social fundacional per un import de 60.000 euros va ser subscrit i desemborsat en la seua totalitat per SPTCV en gener de 2003. Posteriorment, en març de 2003, la Diputació de Castelló va subscriure íntegrament una ampliació de capital per import de 60.000 euros, que va ser desemborsada en la seua totalitat.

Els objectius de l'entitat són la construcció, el desenvolupament, gestió i explotació, en qualsevol de les formes admeses per la normativa vigent, d'infraestructures aeroportuàries o de serveis relacionats amb el transport aeri de persones i mercaderies.

- **Ciutat de la Llum, S.A. (CL)**

Amb data 2 de novembre de 2000 es constitueix la dita societat i el seu objecte social és la promoció, construcció i explotació de l'actuació denominada Ciutat de la Llum, així com dur a terme activitats relacionades amb els sectors audiovisual, cinematogràfic, hostaler i d'oci.

Inicialment, la Societat Projectes Temàtics de la Comunitat Valenciana, S.A. (SPTCV), tenia una participació del 75% en el capital social de la Ciutat de la Llum, S.A., el qual va ser incrementat al 98,44% en el 2001, com a conseqüència de l'ampliació de capital acordada en el dit exercici.

A 31 de desembre de 2003, la Generalitat Valenciana participa en un 99,62% en la societat, per mitjà de SPTCV. La resta, 0,38%, correspon a una societat privada.

VAERSA, VALENCIANA D'APROFITAMENT ENERGÈTIC DE RESIDUS, S.A. (VAERSA)

Creada segons la seua escriptura de constitució de data 31 de gener de 1986, amb la denominació de Valenciana d'Aprofitament Energètic de Residus, S.A., el seu objecte social és el tractament i la gestió de residus, el manteniment de les condicions ambientals de qualsevol espai natural, la protecció de la flora, la fauna, les muntanyes i les aigües, la lluita contra incendis, la realització d'estudis mediambientals, la construcció civil i la prestació de serveis mediambientals, i l'arrendament d'immobles relacionats amb les activitats anteriors.

La Junta General Extraordinària de 26 d'octubre de 1995 acordà la modificació de la denominació de la societat, que passà a ser VAERSA, Valenciana d'Aprofitament Energètic de Residus, S.A.

Societats que en depenen:

- **Reciclatge de Residus de la Zona XIV, S.A. (RECICLATGE ZONA XIV)**

Aquesta societat es va constituir mitjançant escriptura pública el 28 de juliol de 1994, amb la denominació Reciclatge de Residus l'Alcoià, el Comtat i la Foia de Castalla, S.A.; el canvi del seu nom social es produí per acord de la Junta General Extraordinària de 16 de desembre de 1998. La societat està participada en un 68,1% per VAERSA, Valenciana d'Aprofitament Energètic de Residus, S.A., i en el restant 31,9%, pels ajuntaments compresos en la zona XIV del Pla Integral de Residus de la Comunitat Valenciana.

L'objecte social de la societat és la construcció de les infraestructures necessàries per a l'explotació del tractament dels residus dels ajuntament compresos en la zona XIV del Pla Integral de Residus de la Comunitat Valenciana (de la qual formen part, totalment o parcialment, les comarques de l'Alcoià, el Comtat, la Foia de Castalla i l'Alacantí), així com l'adquisició dels terrenys que a aqueix efecte es seleccionen; a més de la gestió, explotació i arrendament del tractament dels residus citats.

- **Reciclatge de Residus la Marina Alta, S.A. (RECICLATGE LA MARINA ALTA)**

Aquesta societat es va constituir per mitjà escriptura pública el 25 de juliol de 1996. La societat està participada en un 93,3% per VAERSA, Valenciana d'Aprofitament Energètic de Residus, S.A., i en el restant 6,7%, pels ajuntaments de les poblacions que componen la comarca de la Marina Alta.

El seu objecte social és la gestió d'una planta de transferència dels residus sòlids urbans generats pels municipis de la Marina Alta, així com el seu transport i posterior tractament des de la planta de transferència, situada en el terme municipal de Dénia, fins a un centre autoritzat.

- **Residus Industrials de la Fusta i Afins, S.A. (RIFASA)**

Aquesta societat es va constituir mitjançant escriptura pública el 17 de setembre de 1996. La societat està participada en un 94,6% per VAERSA, Valenciana d'Aprofitament Energètic de Residus, S.A., i en el restant 5,4%, per empreses del sector de la fusta i afins.

L'objecte social de RIFASA és la recollida, emmagatzematge, tractament i eliminació de tot tipus de residus en general i tòxics i perillosos en particular, que provenen de les indústries de la fusta, el moble i afins.

- **Planta de Residus d'Ibi, S.A. (IBI)**

Planta de Residus d'Ibi, S.A. es va constituir el 22 de febrer de 1999 per mitjà d'escriptura pública. La societat està participada en un 51,2% per VAERSA, Valenciana d'Aprofitament Energètic de Residus, S.A., i en el restant 48,8%, per empreses de diversos sectors.

La societat té com a objecte social projectar, condicionar, construir i transformar centres de tractament de residus, estacions de transferència, instal·lacions de tractament de lixiviats, instal·lacions de desgasificació d'abocadors i totes aquelles obres que siguem necessàries per a una correcta gestió integral de tota mena de residus; així com la recollida selectiva, emmagatzematge, transport, tractament i eliminació dels dits residus, les transformacions necessàries per a la neteja dels nuclis de població i els espais naturals, l'educació mediambiental en matèria de residus i l'elaboració d'estudis i projectes d'impacte ambiental.

- **Reciclatge i Adob Piedra Negra, S.A. (PIEDRA NEGRA)**

Aquesta societat va ser constituïda l'11 d'abril de 2001 mitjançant escriptura pública. Es troba participada en un 51,0% per VAERSA, Valenciana d'Aprofitament Energètic de Residus, S.A. i el 49,0% restant, per Cepsa Enginyeria Urbana, S.A.

La societat té per objecte social la realització d'activitats relacionades amb la conservació idònia del medi ambient i la construcció de tot tipus d'obres civils "claus en mans".

1.2. Dependència de la Generalitat Valenciana

En el quadre 1 podem observar la vinculació de cada una de les societats mercantils relacionades en l'apartat anterior amb la Generalitat Valenciana; s'hi mostren les conselleries de què depenien a 31 de desembre de 2003.

De la Conselleria de Sanitat depenia directament l'Institut per a l'Acreditació i Avaluació de les Pràctiques Sanitàries (INACEPS).

De la Conselleria de Cultura i Educació depenien Circuit del Motor i Promoció Esportiva, S.A. (CMPE) i Construccions i Infraestructures Educatives de la Generalitat Valenciana, S.A. (CIEGSA).

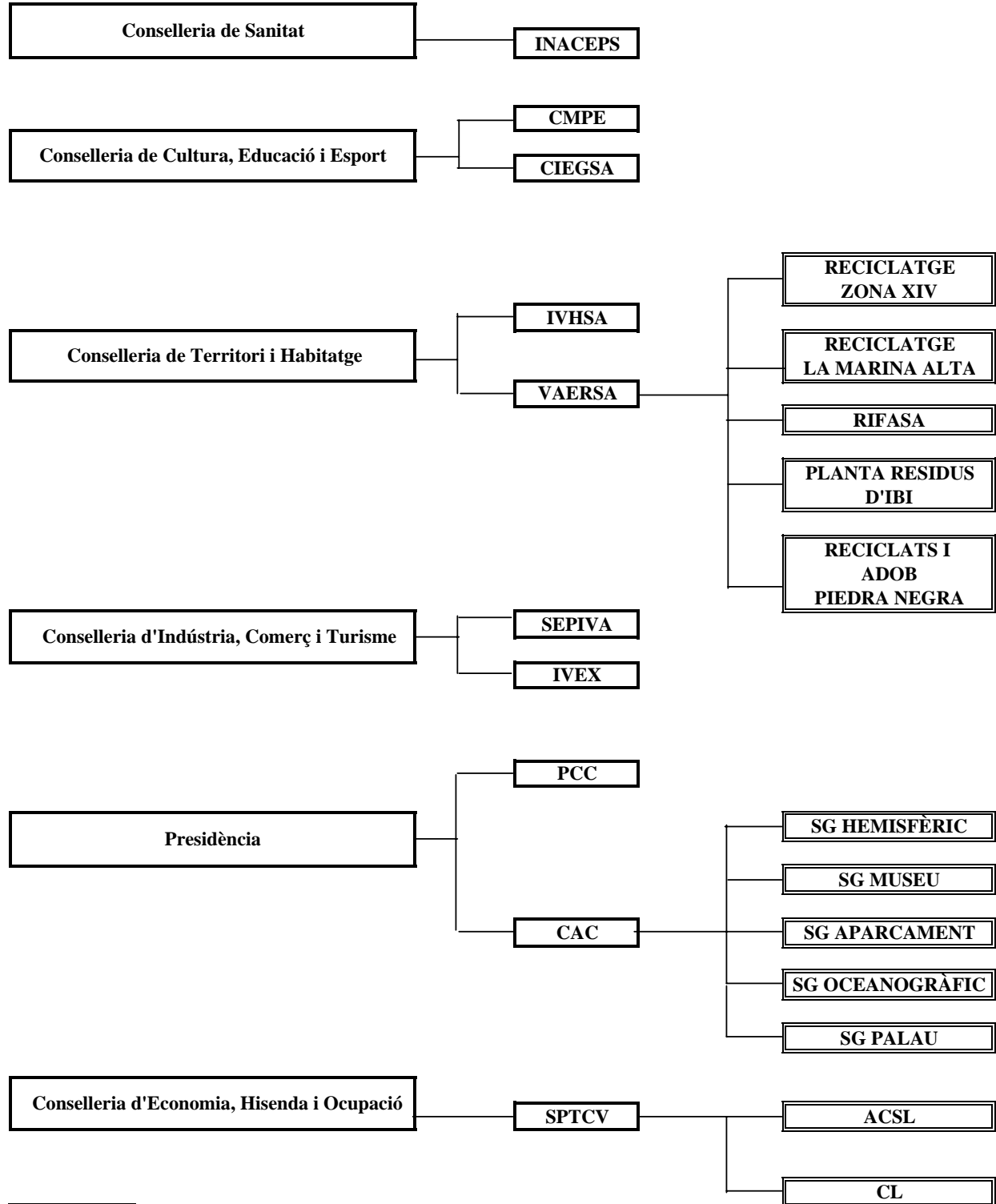
De la Conselleria de Territori i Habitatge depenia directament l'Institut Valencià de l'Habitatge, S.A. (IVHSA) i VAERSA, Valenciana d'Aprofitament Energètic de Residus, S.A., i, indirectament, per mitjà d'aquesta, les societats Reciclatge de Residus de la Zona XIV, S.A. (RECICLATGE ZONA XIV), Reciclatge de Residus de la Marina Alta, S.A. (RECICLATGE LA MARINA ALTA) Residus Industrials de la Fusta i Afins, S.A. (RIFASA), la Planta de Residus d'Ibi, S.A. (IBI) i Reciclats i Adob Piedra Negra, S.A. (PEDRA NEGRA).

De la Conselleria d'Indústria, Comerç i Turisme depenien les societats mercantils Institut Valencià de l'Exportació, IVEX, S.A. (IVEX), i Seguretat i Promoció Industrial Valenciana, S.A. (SEPIVA).

De Presidència de la Generalitat Valenciana depenien directament les societats Ciutat de les Arts i de les Ciències, S.A. (CAC), i Projecte Cultural de Castelló, S.A. (PCC); i indirectament per mitjà de la Ciutat de les Arts i de les Ciències, S.A. (CAC), la societat de gestió de l'Hemisfèric de València, S.L. (SG HEMISFÈRIC), la societat de gestió del Museu de les Ciències Príncep Felip de València, S.L. (SG MUSEU), la societat de gestió de l'aparcament de la Ciutat de les Arts i de les Ciències, S.L. (SG APARCAMENT); la societat de gestió de l'Oceanogràfic de València, S.L. (SG OCEANOGRÀFIC) i la Societat de Gestió del Palau de les Arts de València, S.L. (SG PALAU).

Finalment, de la Conselleria d'Economia, Hisenda i Ocupació depenia la Societat Projectes Temàtics de la Comunitat Valenciana, S.A. (SPTCV) i mitjançant aquesta societat la Generalitat participa en l'Aeroport de Castelló, S.L. i Ciutat de la Llum, S.A.

Societats mercantils de la Generalitat Valenciana i societats participades



 : Societats participades per les Societats mercantils G.V.

Quadre 1

En el quadre següent es mostren les participacions (directes i indirectes) de la Generalitat Valenciana en els seus respectius capitals socials a 31 de desembre de 2003, en euros:

Societat	Capital social	Participació de la G.V.			Part. d'altres accionistes	
		Indirecta	Directa	%	Import	%
CMPE	21.997.039		21.997.039	100,0%	-	-
CAC	241.968.000		241.968.000	100,0%	-	-
SG HEMISFÈRIC	300.000	300.000		100,0%	-	-
SG MUSEU	300.000	300.000		100,0%	-	-
SG APARCAMENT	300.000	300.000		100,0%	-	-
SG OCEANOGRÀFIC	300.000	300.000		100,0%	-	-
SG PALAU	300.000	300.000		100,0%	-	-
CIEGSA	123.164.838		123.164.838	100,0%	-	-
INACEPS	180.300		180.300	100,0%	-	-
IVHSA	63.160.591		63.160.591	100,0%	-	-
IVEX	2.597.570		2.473.536	95,2%	124.034	4,8%
SEPIVA	24.462.910		24.462.910	100,0%	-	-
SPTCV	51.320.415		51.320.415	100,0%	-	-
ACSL	120.000	60.000		50,0%	60.000	50,0%
CIUTAT DE LA LLUM	39.600.000	39.449.520		99,6%	150.480	0,4%
VAERSA	36.447.933		36.447.933	100,0%	-	-
R. ZONA XIV	60.110	40.930		68,1%	19.180	31,9%
R. LA MARINA ALTA	60.851	56.796		93,3%	4.055	6,7%
RIFASA	60.104	56.830		94,6%	3.274	5,4%
PLANTA RESIDUS IBI	150.253	76.929		51,2%	73.324	48,8%
PIEDRA NEGRA	3.607.000	1.839.570		51,0%	1.767.430	49,0%

Quadre 2

2. ESTRUCTURA I CONTINGUT DELS INFORMES DE FISCALITZACIÓ

L'estructura i contingut dels informes de fiscalització de les empreses públiques i, en particular, de les societats mercantils de la Generalitat Valenciana han sigut adaptats a la directriu tècnica elaborada a l'efecte i aprovada per aquesta Sindicatura de Comptes. En aquest sentit, en els preceptius informes s'especifiquen les conclusions generals obtingudes com a resultat del treball efectuat amb l'abast que s'hi defineix dins dels objectius generals de la fiscalització.

2.1 Objectius generals

En virtut del que disposa l'article 8.3 de la Llei de la Generalitat Valenciana 6/1985, d'11 de maig, de Sindicatura de Comptes, la fiscalització efectuada ha tingut per objecte determinar si els comptes anuals de l'exercici de 2003 de les societats mercantils es presenten adequadament, d'acord amb els principis comptables aplicables, així com verificar el compliment de la legalitat vigent en la gestió dels fons públics durant el citat exercici.

Així mateix, la fiscalització ha inclòs la revisió i l'avaluació de determinats aspectes del sistema de gestió i control intern de les societats mercantils, i assenyalar en els diferents apartats dels respectius informes aquelles situacions que hauran de ser objecte d'atenció i millora per part dels òrgans responsables de les societats, i que es resumeixen a un apartat final destinat a les recomanacions.

2.2 Abast i procediments de la fiscalització

2.2.1 Revisió financera

Els comptes anuals de les societats mercantils comprenen el balanç a 31 de desembre de 2003, el compte de pèrdues i beneficis i la memòria corresponents a l'exercici anual acabat en la dita data i s'adjunten íntegrament, juntament amb l'informe d'auditoria, en l'annex d'aquest informe. Els dits comptes van ser formulats pels administradors de les societats i aprovats per la juntes generals d'accionistes i presentades en aquesta Sindicatura de Comptes per la Intervenció General de la Generalitat Valenciana (IGGV), d'acord amb la normativa aplicable, el 30 de juny de 2004, juntament amb l'informe d'auditoria, tal com s'ha indicat en l'apartat 1 d'aquesta introducció.

El citat informe d'auditoria, obligatori d'acord amb la legislació mercantil d'aplicació, és al mateix temps resultat del control de caràcter financer que atenen el que estableix l'article 64 de la Llei d'Hisenda Pública de la Generalitat Valenciana (LHPGV), realitza la IGGV, amb la col·laboració de firmes d'auditoria contractades per aquesta.

Per tot això i a fi d'evitar duplicitats en el control de les societats mercantils, en determinats casos, s'ha considerat necessari racionalitzar les tècniques i procediments habituals d'auditoria que havien de realitzar els equips de fiscalització d'aquesta Sindicatura. Per tant, s'han efectuat les proves d'auditoria financera considerades oportunes, d'acord amb els principis i normes d'auditoria del sector públic elaborats per

la Comissió de Coordinació dels Òrgans Públics de Control Extern de l'Estat Espanyol i amb les directrius tècniques de fiscalització aprovades pel Consell d'aquesta Sindicatura de Comptes. Aquests procediments utilitzats han consistit en la realització de proves selectives, revisió del control intern i d'altres tècniques d'auditoria aplicables en cada cas, i s'ha incidit, en els casos que resultava adient, en els aspectes assenyalats en els informes de fiscalització.

2.2.2 Revisió del compliment de la legalitat

D'acord amb els objectius de la fiscalització indicats en l'apartat 2.1 i amb l'enfocament descrit en l'apartat 2.2.1, hem revisat el compliment per part de les societats de la legalitat vigent en la gestió dels fons públics durant l'exercici acabat el 31 de desembre de 2003.

La dita revisió ha consistit en la verificació, mitjançant proves selectives, del compliment dels aspectes rellevants establits en la normativa d'especial aplicació a cada societat, i fonamentalment en:

- Text refós de la Llei d'Hisenda Pública de la Generalitat Valenciana, aprovat per decret legislatiu de 26 de juny de 1991, del Consell de la Generalitat Valenciana.
- Text refós de la Llei de Societats Anònimes, aprovat pel reial decret legislatiu 1.564/1989, de 22 de desembre.
- Llei de la Generalitat Valenciana 12/2002, de 27 de desembre, de Pressuposts per a l'exercici de 2003.
- Text refós de la Llei de Contractes de les Administracions Públiques, (LCAP), aprovat pel reial decret legislatiu 2/2000, de 16 de juny.
- Decret 204/1990, de 26 de desembre, del Consell de la Generalitat Valenciana sobre el reintegrament de transferències corrents i de capital.
- Resolució de 4 d'octubre de 1995, de la Intervenció General de la Generalitat Valenciana, per la qual es determina el tractament comptable de les subvencions corrents percebudes per les empreses públiques.
- Resolució de 30 de novembre de 2001 de la Intervenció General de la Generalitat Valenciana, aclaridora del règim de comptabilitat i rendició de comptes anuals a què estan subjectes les entitats d'entitats de la Generalitat Valenciana i les universitats públiques de la Comunitat Valenciana.

Pel que fa al compliment per part de les societats mercantils de la LCAP, en els respectius informes s'inclou, si escau, un apartat específic relatiu a la fiscalització de la contractació, en el qual es fa referència a les incidències o aspectes més rellevants detectats en la revisió dels contractes seleccionats per a revisar-los, així com el criteri mantingut a tal efecte per aquesta Sindicatura de Comptes.

3. ANÀLISI DE LES MAGNITUDS FINANCERES AGREGADES

3.1 Comptes agregats de l'exercici de 2002

Els quadres següents, preparats per aquesta Sindicatura a partir dels comptes anuals retuts per les societats mercantils de la Generalitat Valenciana, s'inclouen al final d'aquest apartat:

- quadre 3: balanç agregat a 31 de desembre de 2003;
- quadre 4: composició de l'actiu i el passiu del balanç agregat;
- quadre 5: compte de pèrdues i beneficis agregat de l'exercici de 2003;
- quadre 6: composició dels ingressos i les despeses del compte de pèrdues i beneficis agregat.

a) Balanç agregat

El balanç agregat s'eleva a la quantitat de 2.626.623.694 euros, a 31 de desembre de 2003. Els epígrafs més significatius de l'actiu són: "Immobilitzat material", que, amb 1.569.038.043 euros, en representa el 59,7%; "Deutors" que, amb 468.014.320 euros, en representa el 17,8% i "Existències", que amb 258.979.980 euros, en representa el 9,9%. En el passiu, els epígrafs més significatius són: "Creditors a llarg termini", que, amb 1.281.392.238 euros, en representa el 48,8%; "Creditors a curt termini", que, amb 982.022.479 euros, en representa el 37,4%; i "Capital social" que amb 573.743.815 euros, representa un 21,8% del passiu.

En termes quantitius, els balanços més significatius corresponen a CAC (33,7% del balanç total agregat), CIEGSA (29,4%); SPTCV (13,2%), IVHSA (12,0%) i els balanços de la resta d'empreses representen percentatges inferiors individualment al 10% de la xifra total agregada.

b) Ingressos i despeses agregats

La xifra d'ingressos agregats és de 458.219.213 euros i la de despeses agregades, de 577.535.377 euros. Dels ingressos de l'exercici de 2003, els més significatius corresponen a les activitats ordinàries, que han ascendit a 446.669.110 euros, que constitueixen el 97,5% dels ingressos totals.

Quant a les despeses de l'exercici de 2003, les de personal han pujat a 40.422.629 euros, el 7,0% del total; les amortitzacions, 27.108.306 euros, el 4,7% del total, i les despeses financeres, 59.215.061 euros, el 10,3% del total de despeses de les societats mercantils. La resta de les despeses, que pugen a un import de 450.753.381 euros, estan constituïdes per compres, serveis externs i d'altres despeses incorregudes en el desenvolupament de les activitats de les empreses, el detall de les quals podem veure en els informes de fiscalització corresponents.

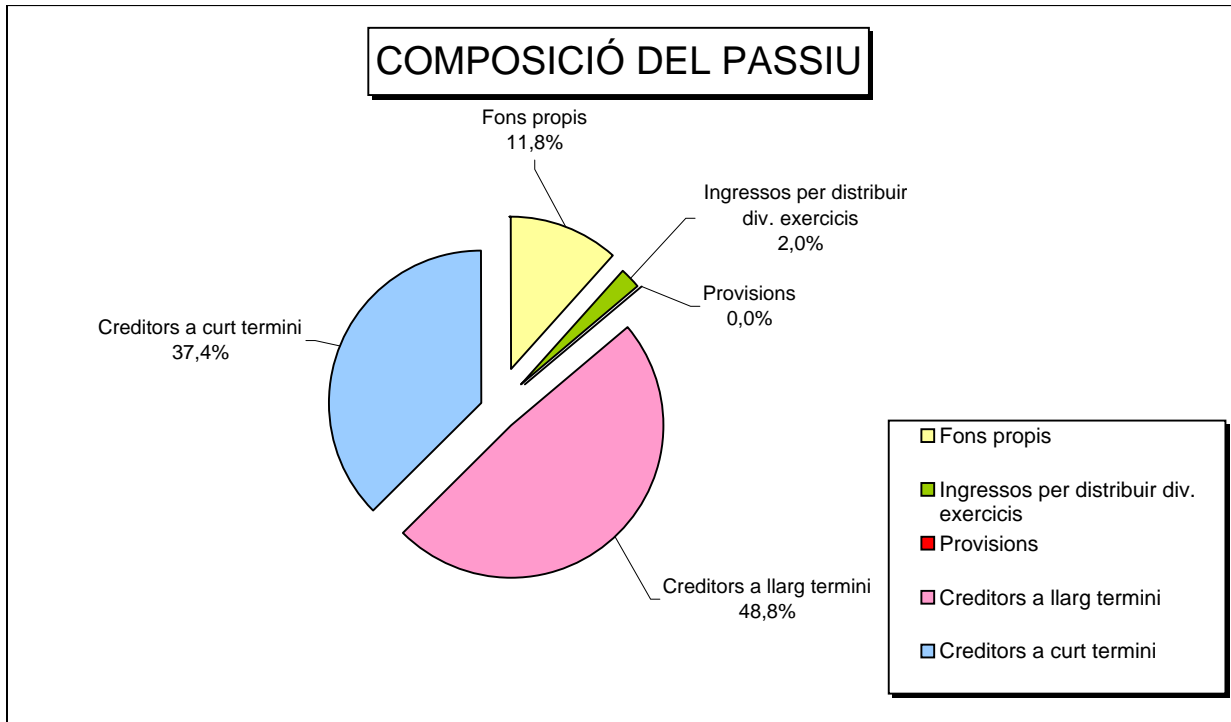
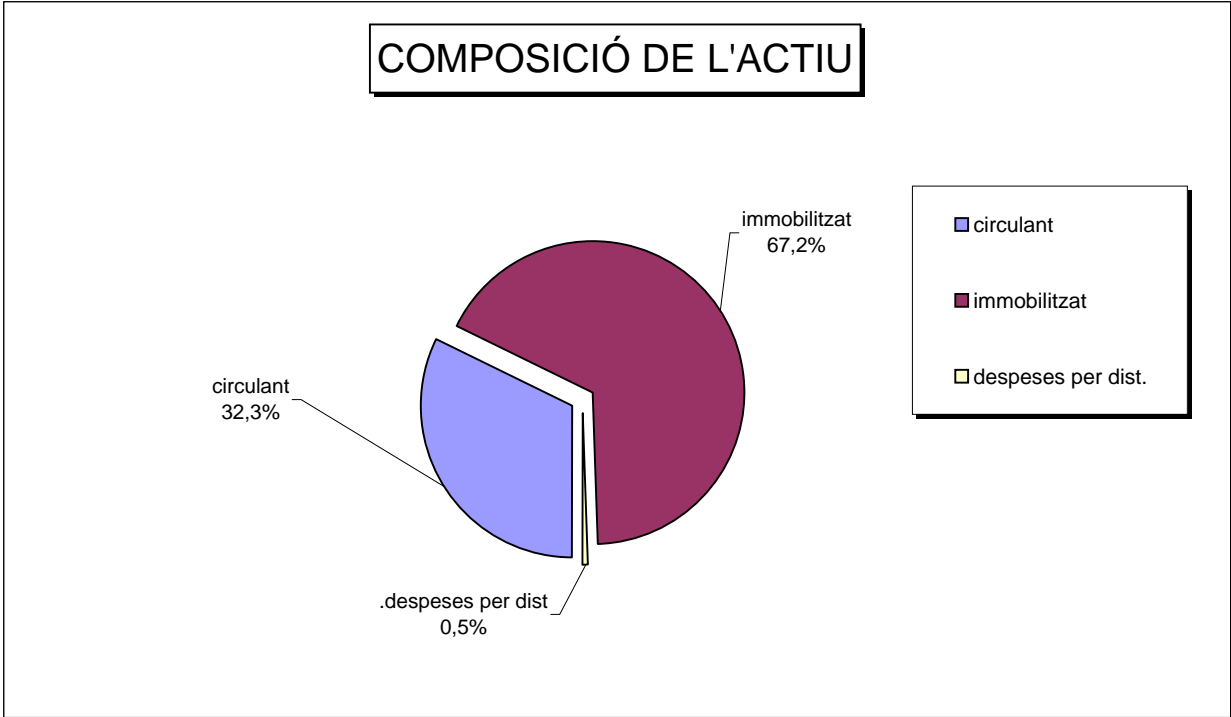
SOCIETATS MERCANTILS DE LA GENERALITAT VALENCIANA
BALANÇ AGREGAT A 31 DE DESEMBRE DE 2003 (en euros)

ACTIU	CMPE	CAC	CIEGSA	INACEPS	IVEX	IVHSA	PCC	SEPIVA	SPTCV	VAERSA	TOTAL	%
IMMOBILITZAT												
Immaterial i primer establiment	90.220	3.641.617	1.152.988	42.483	93.217	97.419	480.572	303.474	2.305.596	2.961.114	11.168.700	0,4%
Material	46.015.592	782.638.706	414.418.284	41.309	304.688	15.312.803	68.817.893	8.126.049	188.193.011	45.169.708	1.569.038.043	59,7%
Financer	294	1.542.470		4.819	372.872	77.616.113		383.681	102.037.476	1.725.014	183.682.739	7,0%
Deutors operacions de tràfic L.T.			1.552.585			585.581					2.138.166	0,1%
DESPE. PER DISTRIB. EN DIV. EXER.		12.316.109				2.775			48.393		12.367.277	0,5%
CIRCULANT												
Accionistes per desemborsam. exigits		0										
Existències	226.505	119.969	93.127.283			101.286.380		34.935.614		29.284.229	258.979.980	9,9%
Deutors	1.580.312	84.344.787	236.107.001	110.123	3.995.155	83.062.431	2.986.975	7.632.361	14.693.432	33.501.743	468.014.320	17,8%
Inversions financeres temporals	3.647	3.185			90.197	31.428.194	420	5.013	6.090.000	7.164.414	44.785.070	1,7%
Tresoreria	1.024.660	182.799	24.875.060	290.775	3.616.398	5.571.480	3.760.873	3.045.233	32.673.387	1.045.644	76.086.309	2,9%
Ajusts periodificació	22.463	1.354	20.581		122.731	7.050	23.190	94.154	4.709		363.090	0,0%
Total actiu	48.963.693	884.790.996	771.253.782	489.509	8.595.258	314.970.226	76.069.923	54.525.579	346.046.004	120.918.724	2.626.623.694	100,0%

PASSIU	CMPE	CAC	CIEGSA	INACEPS	IVEX	IVHSA	PCC	SEPIVA	SPTCV	VAERSA	TOTAL	%
FONS PROPIS												
Capital Social	21.997.039	241.968.000	123.164.838	180.300	2.597.570	63.160.591	8.444.219	24.462.910	51.320.415	36.447.933	573.743.815	21,8%
Reservas i resultats	(31.956.618)	(145.881.378)	(526.173)	262.984	1.534.685	(10.133.264)	(4.774.687)	23.946.802	(83.838.983)	(13.589.484)	(264.956.116)	-10,0%
INGRESSOS DISTRIB. DIV. EXERC.	9.073.415	22.467.391			54.263	10.440.166	7.602.052	52.467	3.606.243	186.547	53.482.544	2,0%
PROVISIONS					132.223	143.995		387.944		274.572	938.734	0,0%
CREDITORS A LLARG TERMINI	39.565.720	539.685.825	154.723.194			125.965.884	36.010.121	209.353	346.504.512	38.727.629	1.281.392.238	48,8%
CREDITORS A CURT TERMINI	10.284.137	226.551.158	493.891.923	46.225	4.276.517	125.392.854	28.788.218	5.466.103	28.453.817	58.871.527	982.022.479	37,4%
Total passiu	48.963.693	884.790.996	771.253.782	489.509	8.595.258	314.970.226	76.069.923	54.525.579	346.046.004	120.918.724	2.626.623.694	100,0%

Quadre 3

COMPOSICIÓ DE L'ACTIU I PASSIU DEL BALANÇ AGREGAT



Quadre 4

SOCIETATS MERCANTILS DE LA GENERALITAT VALENCIANA
COMPTE DE PÈRDUES I BENEFICIS AGREGAT A 31 DE DESEMBRE DE 2003 (en euros)

INGRESSOS	CMPE	CAC	CIEGSA	INACEPS	IVEX	IVHSA	PCC	SEPIVA	SPTCV	VAERSA	TOTAL	%
De les activitats ordinàries	8.209.931	50.190.508	227.047.110	110.123	11.201.773	58.593.113	464.984	48.149.981	5.583.846	37.117.741	446.669.110	97,5
Subvencions de capital	995.442	803.107				20.836	332.818	25.991		17.149	2.195.343	0,5
Financers	20.627	229.711	500.049	3	3.275	313.580	60.933	88.679	3.461.242	111.573	4.789.672	1,0
Resta d'ingressos	183.230	400.764	1.553.526		581.673	420.450	18.208	994.522	7.366	405.349	4.565.088	1,0
Total ingressos	9.409.230	51.624.090	229.100.685	110.126	11.786.721	59.347.979	876.943	49.259.173	9.052.454	37.651.812	458.219.213	100,0

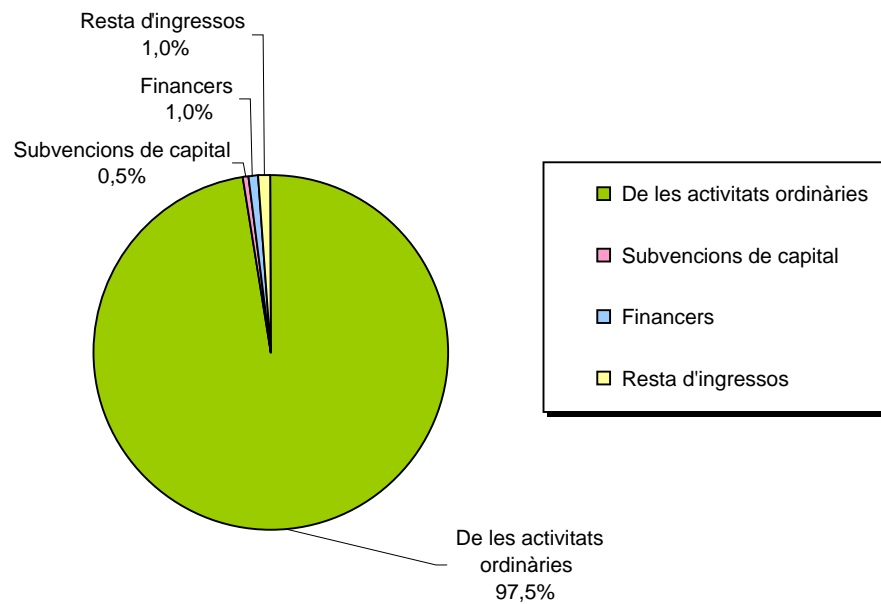
DESPESES	CMPE	CAC	CIEGSA	INACEPS	IVEX	IVHSA	PCC	SEPIVA	SPTCV	VAERSA	TOTAL	%
De personal	878.919	3.240.346	3.069.112	59.300	2.308.819	7.615.766	712.372	2.583.149	866.396	19.088.450	40.422.629	7,0
Amortitzacions	3.465.703	13.158.832	1.775.676	4.398	160.309	380.775	1.643.635	511.970	4.503.462	1.503.546	27.108.306	4,7
Financeres	1.267.869	25.703.679	817.099		87.346	2.420.258	676.909	247.413	27.161.075	869.413	59.251.061	10,3
Resta de despeses	13.031.903	62.125.510	228.852.888	67.205	9.182.614	52.157.138	3.150.181	41.759.580	13.965.027	26.461.335	450.753.381	78,0
Total despeses	18.644.394	104.228.367	234.514.775	130.903	11.739.088	62.573.937	6.183.097	45.102.112	46.495.960	47.922.744	577.535.377	100,0

RESULTAT	(9.235.164)	(52.604.277)	(5.414.090)	(20.777)	47.633	(3.225.958)	(5.306.154)	4.157.061	(37.443.506)	(10.270.932)	(119.316.164)
-----------------	--------------------	---------------------	--------------------	-----------------	---------------	--------------------	--------------------	------------------	---------------------	---------------------	----------------------

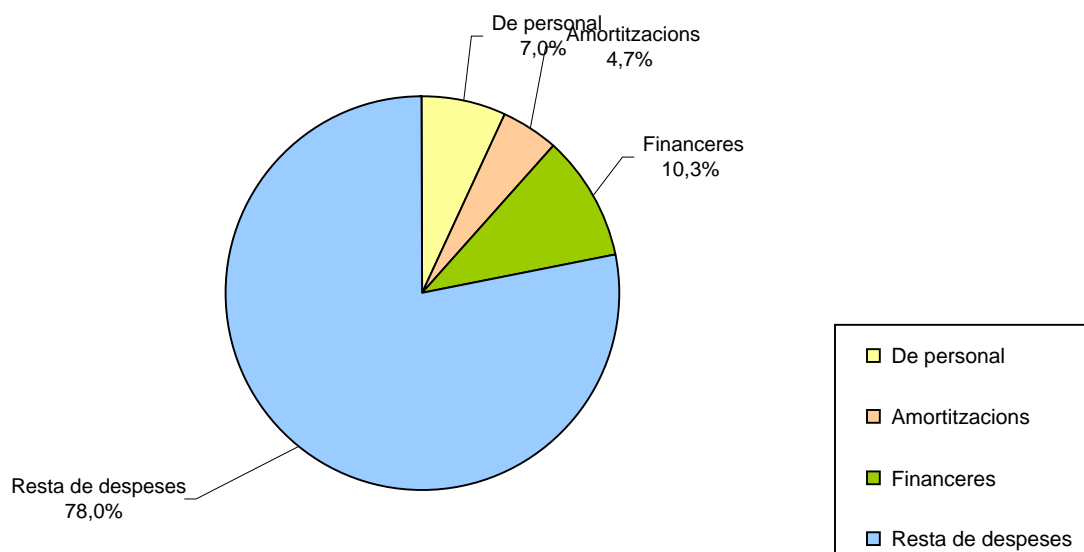
COMP. RESULTAT	CMPD	CAC	CIEGSA	INACEPS	IVEX	IVHSA	PCC	SEPIVA	SPTCV	VAERSA	TOTAL
Explotació	(9.153.039)	(10.757.200)	(6.649.988)	(16.298)	(57.556)	3.849.179	(5.021.110)	5.621.237	(10.906.760)	(8.902.429)	(41.993.964)
Financers	(1.247.242)	(25.473.968)	(317.050)	3	(84.071)	(2.106.678)	(615.976)	(158.734)	(23.699.833)	(757.840)	(54.461.389)
Extraordinaris	1.165.117	(16.373.109)	1.552.948	(4.482)	189.260	(4.968.459)	330.932	(1.442.001)	(2.836.913)	(614.776)	(23.001.483)
Imp. s/societats	0	0	0	0	0	0	0	136.559		4.113	140.672
Resultat exercici	(9.235.164)	(52.604.277)	(5.414.090)	(20.777)	47.633	(3.225.958)	(5.306.154)	4.157.061	(37.443.506)	(10.270.932)	(119.316.164)

COMPOSICIÓ DELS INGRESSOS I DESPESES DEL COMPTA DE PÈRDUES I BENEFICIS AGREGAT

COMPOSICIÓ D'INGRESSOS



COMPOSICIÓ DE DESPESES



Quadre 6

3.2. Subvencions de la Generalitat Valenciana

Els quadres 7 i 8, que s'inclouen al final d'aquest apartat, els ha elaborat la Sindicatura de Comptes a partir de la informació que es desprén dels comptes anuals de 2003 de les societats mercantils de la Generalitat Valenciana. En el quadre 7 es mostren, per a cada mercantil, les subvencions corrents consignades en la Llei de Pressuposts de la Generalitat Valenciana per a 2003 (LPGV), les modificacions posteriors i els imports cobrats durant l'exercici. El quadre 8 mostra la representació gràfica de la participació de cada societat mercantil en el volum anual de subvencions corrents de la Generalitat Valenciana concedides al conjunt de totes en l'exercici de 2003.

a) Subvencions corrents

Les subvencions corrents consignades en la LPGV de 2003 pugen a 34.002.750 euros, i durant l'exercici s'han vist disminuïdes en 722.167 euros (un 2,1%) per a situar l'import definitiu total en 33.280.583 euros. D'aquest darrer import, el conjunt de les societats mercantils han rebut durant l'exercici de 2003, la quantitat de 17.838.737 euros, que representa un 53,6%.

Les subvencions més significatives són les concedides a l'IVEX, a CIEGSA, a SPTCV i a PCC, que, amb uns imports de 10.225.120 euros, 9.571.234 euros, 4.766.820 euros i 4.647.217 euros, respectivament, representen el 78,4% del total. Així mateix, encara que en menor importància, destaca la subvenció concedida a IVHSA que amb un import de 3.277.748 euros, representa el 9,8% del total.

b) Subvencions de capital

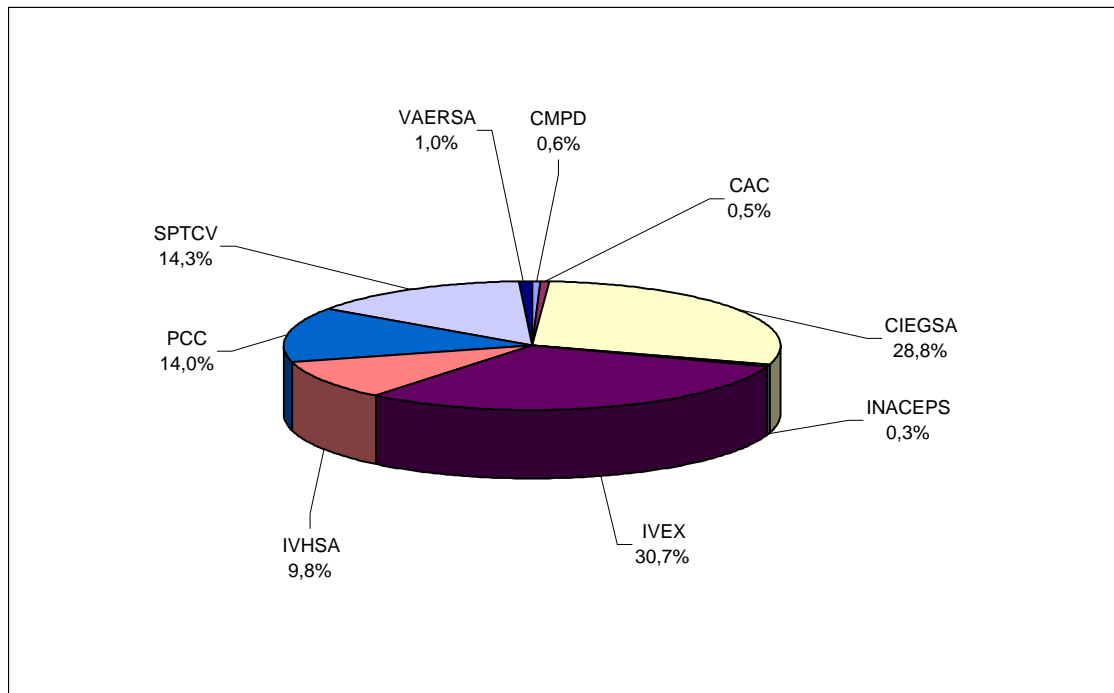
En la LPGV de 2003 no s'han consignat subvencions de capital, si bé durant l'exercici SEPIVA ha cobrat un import de 876.996 euros, corresponents a una subvenció concedida en l'exercici de 2002, per realitzar una aplicació en matèria de gestió mediambiental.

SOCIEDADES MERCANTILES DE LA GENERALITAT VALENCIANA
SUBVENCIONES DE LA GENERALITAT VALENCIANA DEL EJERCICIO 2003 (en euros)

CORRIENTES	CMPD	CAC	CIEGSA	INACEPS	IVEX	IVVSA	PCC	SPTCV	VAERSA	TOTAL
Consignadas en la LPGV 2003	0	0	9.871.740	250.000	10.525.120	3.428.000	4.797.470	4.766.820	363.600	34.002.750
Aumentos (Reducciones)	183.900	180.300	(300.506)	(139.877)	(300.000)	(150.252)	(150.253)	0	(45.479)	(722.167)
Importe definitivo	183.900	180.300	9.571.234	110.123	10.225.120	3.277.748	4.647.217	4.766.820	318.121	33.280.583
Cobradas en el ejercicio	183.900	0	4.005.477	0	7.668.840	2.458.311	3.485.413	0	36.796	17.838.737
% cobros	100,0	0,0	41,8	0,0	75,0	75,0	75,0	0,0	11,6	53,6

Cuadro 7

DISTRIBUCIÓ DE LES SUBVENCIONS CORRENTS



Quadre 8

4. TRÀMIT D'AL·LEGACIONS

Acomplint el que es va acordar en el Ple de les Corts Valencianes de 22 de desembre de 1986, així com els corresponents acords del Consell d'aquesta Sindicatura de Comptes pels quals tingué coneixement dels esborranys dels informes individuals de fiscalització corresponent a l'any 2003, aquests esborranys va ser tramesos als comptedonants perquè, en els terminis concedits, hi formularen al·legacions.

Quant al contingut de les al·legacions i el seu tractament, cal assenyalar el següent:

- 1.- La societat fiscalitzada ha formulat, si calia, al·legacions i consideracions que afectaven determinades parts o qüestions de l'informe.
- 2.- Totes les al·legacions han sigut analitzades de forma detinguda.
- 3.- Les al·legacions admeses han sigut incorporades al contingut dels informes individuals.
- 4.- El text de les al·legacions formulades, si cal, així com els informes motivats que s'hi han emés, que han servit d'antecedent per a la seua estimació o desestimació per part d'aquesta Sindicatura de Comptes, s'incorporen com a annex II en suport CD-Rom.