

INTRODUCCIÓ

1. LA FISCALITZACIÓ DE LES ENTITATS DE DRET PÚBLIC

Les entitats de dret públic són entitats públiques a les quals una llei de la Generalitat Valenciana encomana la realització d'activitats de prestació i gestió de serveis públics o la producció de béns d'interés públic susceptibles de contraprestació.

Aquest tipus d'entitats públiques, per contra del que ocorre amb les societats mercantils dependents de la Generalitat Valenciana, han de ser creades per una llei autonòmica, en la qual se'n regula el règim jurídic bàsic de cada una i la seua organització, així com el règim de recursos econòmics, de patrimoni i de personal.

Les entitats de dret públic, tal i com es disposa en l'article 5.2 de la Llei d'Hisenda Pública de la Generalitat Valenciana, tenen personalitat jurídica pròpia i les seues activitats es regeixen, amb caràcter general, per l'ordenament jurídic privat.

Hi ha determinades matèries, però, en què a aquest tipus d'entitats s'apliquen normes de dret administratiu, entre les quals destaquen les següents:

- El procés de formació de la voluntat dels seus òrgans, quan actuen en l'exercici de les potestats administratives que tinguen atribuïdes.
- El règim economicoadministratiu i pressupostari.
- La contractació d'obres, subministraments i serveis, en els termes establits en la Llei de Contractes de les Administracions Públiques.
- L'exercici d'aquelles potestats administratives que els hagen sigut atribuïdes en les seues lleis de creació.

Pel que fa al règim jurídic aplicable al personal de les diverses entitats, es pot afirmar, amb caràcter general, que s'hi aplica la legislació laboral. Tanmateix, aquestes entitats estan obligades a aplicar els principis informadors dels procediments de selecció del personal al servei de les administracions públiques, els quals exigeixen que aquest personal siga seleccionat per mitjà de procediments objectius i públics, en els quals es valoren els mèrits i la capacitat de cada un dels aspirants.

Així mateix, cal fer notar que en diverses entitats de dret públic, juntament amb el personal laboral contractat per l'entitat, hi ha funcionaris de la Generalitat Valenciana en actiu i que, a aqueix efecte, compten amb les preceptives relacions de llocs de treball aprovades per la Direcció General de Funció Pública. A aquests funcionaris s'aplica, lògicament, el règim jurídic previst en la Llei de Funció Pública Valenciana i en les normes que la desenvolupen.

L'article 73 de la Llei d'Hisenda Pública de la Generalitat Valenciana disposa que els comptes retuts per les entitats de dret públic s'integren en el Compte de l'Administració de la Generalitat, que anualment es presenta en la Sindicatura de Comptes per a ser examinat i revisat.

En l'article 75 del citat text legal es disposa que els comptes de les entitats de dret públic, els elabora la Intervenció General de la Conselleria d'Economia, Hisenda i Ocupació. Els comptes de cada una d'aquestes entitats s'elaboren d'acord amb el que es disposa en el Pla General de Comptabilitat i estan integrats pel balanç, el compte de pèrdues i beneficis i la memòria.

Els comptes anuals de cada una de les entitats de dret públic són retuts en la Sindicatura de Comptes, juntament amb l'informe de control financer que elabora cada any la Intervenció General i que, en substitució de la intervenció prèvia, té com a objecte comprovar el funcionament economicofinancer de l'entitat; tal i com es disposa en l'article 64 de la citada Llei d'Hisenda Pública de la Generalitat Valenciana.

La Sindicatura de Comptes és l'òrgan al qual correspon -amb la màxima iniciativa i responsabilitat- el control extern econòmic i pressupostari de l'activitat financera del sector públic valencià, així com dels comptes que la justifiquen. Dins d'aquest, en virtut del que es disposa en l'article 2.1.a) de la llei 6/1985, d'11 de maig, es troben les diferents entitats de dret públic de la Generalitat Valenciana.

En el present volum s'inclouen els diversos informes de fiscalització dels comptes anuals de cada una de les entitats de dret públic de la Generalitat Valenciana. En virtut del que es preveu en l'article 8.3 de la Llei de Sindicatura de Comptes i en l'article 56 del Reglament de Règim Interior d'aquesta institució, els citats informes s'orienten a determinar si els comptes de l'exercici de 2002 de les diferents entitats han sigut presentats adequadament, conformement als principis comptables que hi són d'aplicació, i a verificar el compliment de la legalitat vigent en la gestió dels pressuposts de cada una.

Conformement al que es disposa en els articles 2.1.a), 11 i 14.6 de la llei que regula la Sindicatura de Comptes, en els diversos informes aportem la informació i les dades necessàries que permeten obtenir un judici suficient sobre la qualitat i regularitat de la gestió economicofinancera de l'entitat i proposem una sèrie de mesures orientades a millorar-ne la gestió en exercicis futurs.

El treball de fiscalització s'ha fet d'acord amb els principis i les normes d'auditoria del sector públic elaborats per la Comissió de Coordinació dels Òrgans de Control Extern de l'Estat Espanyol i amb les directrius aprovades pel Consell de la Sindicatura de Comptes, que requereixen l'examen -mitjançant la realització de proves selectives- de l'evidència justificativa dels comptes anuals i l'avaluació de la seua presentació, dels principis comptable aplicats i de les estimacions realitzades.

En l'examen dels comptes de les diverses entitats i dels epígrafs més significatius d'aqueixos comptes, hem efectuat les proves d'auditoria financera que s'han considerat necessàries en cada cas. En aquest sentit, s'han realitzat diverses proves selectives i revisat els sistemes de control intern de cada una de les entitats, alhora que hem analitzat els procediments de contractació d'obres, subministraments i serveis i de concessió de subvencions en els supòsits en què les entitats tenen encomanades aquestes funcions.

2. ENTITATS DE DRET PÚBLIC FISCALITZADES EN L'EXERCICI DE 2002

En el present volum s'integren els informes de fiscalització de les entitats de dret públic que referim a continuació:

- Ens Públic Radiotelevisió Valenciana,
- Ferrocarrils de la Generalitat Valenciana,
- Teatres de la Generalitat Valenciana,
- Institut Valencià d'Art Modern,
- Institut de la Petita i Mitjana Indústria de la Generalitat Valenciana,
- Institut Valencià de Finances,
- Agència Valenciana de Turisme,
- Entitat Pública de Sanejament d'Aigües Residuals,
- Institut Valencià de Cinematografia,
- Institut Valencià de la Música,
- Institut Valencià d'Atenció als Discapacitats,
- Entitat Pública de Transport Metropolità,
- Agència Valenciana de l'Energia.

Respecte de l'informe corresponent a l'exercici de 2001, s'han produït les variacions següents:

- S'hi ha inclòs l'Agència Valenciana de l'Energia, creada en virtut del que es disposa en la Llei de la Generalitat Valenciana 8/2001, de 26 de novembre.
- L'Institut Cartogràfic Valencià s'ha transformat en una entitat autònoma de caràcter mercantil, en virtut del que es disposa en els articles 49 i 50 de la llei de la Generalitat Valenciana 9/2001, de 27 de desembre, que va modificar diversos articles de la seua llei reguladora.

A continuació es resumeixen les característiques bàsiques de les entitats de dret públic esmentades, juntament amb la informació economicofinancera referida a l'exercici de 2002.

a) Ens Públic Radiotelevisió Valenciana (RTVV)

L'Ens Públic Radiotelevisió Valenciana fou creat per llei de la Generalitat Valenciana 7/1984, de 4 de juliol, per a la prestació dels serveis públics autonòmics de radiodifusió i televisió, que serien gestionats per sengles empreses públiques amb forma de societats anònimes; queda adscrit a Presidència de la Generalitat.

A aqueix efecte, el 18 d'octubre de 1988 es van constituir dues societats anònimes, Televisió Autònoma Valenciana, S.A., (TVV) i Ràdio Autonomia Valenciana, S.A., (RAV), el capital social de les quals està íntegrament subscrit i desemborsat per RTVV, que és qui en deté la titularitat. L'objecte social establert en l'article 2 dels seus respectius estatuts socials és la producció, transmissió, reproducció i difusió d'imatges i sons destinats al públic, la difusió de comunicacions d'interés públic i la comercialització i venda de les seues produccions.

En data 6 de juny de 1994, les juntes generals d'accionistes de les dues societats mercantils aprovaren una modificació del seu objecte social, per tal d'ampliar-lo en els següents termes: comercialització i venda dels seus espais publicitaris, mitjançant anuncis, patrocinis o sobreimpressions, i la distribució i venda, així com la cessió a tercers dels drets d'explotació de produccions d'altres empreses o emissores de ràdio i televisió, i l'edició de llibres i suports enregistrats de sons i vídeo i la seua distribució, venda i lloguer.

b) Ferrocarrils de la Generalitat Valenciana (FGV)

Creat per llei de la Generalitat Valenciana 4/1986, de 10 de novembre, el seu objecte social és l'explotació i gestió de les línies de ferrocarril i dels serveis complementaris de transports transferits a la Generalitat Valenciana en virtut del reial decret 1.496/1986, de 13 de juny, així com d'aquells que en el futur puguen ser-li encomanats. Aquesta entitat depén de la Conselleria d'Obres Públiques, Urbanisme i Transports.

c) Teatres de la Generalitat Valenciana (Teatres)

Teatres de la Generalitat és l'entitat pública que té assumit l'exercici de les competències culturals pel que fa a les arts escèniques, en especial al teatre i a la dansa. Aquesta entitat deu la seua actual configuració al que es disposa en l'article 50 de la llei de la Generalitat Valenciana 6/1993, de 31 de desembre, que va canviar l'objecte i la denominació de l'antic Institut Valencià d'Arts Escèniques, Cinematografia i Música. Aquesta entitat està adscrita a la Conselleria de Cultura i Educació.

d) Institut Valencià d'Art Modern (IVAM)

L'Institut Valencià d'Art Modern és l'entitat pública que té assignat l'exercici de les competències culturals de la Generalitat pel que fa al coneixement, la tutela, el foment i la difusió de l'art modern. Aquesta entitat fou creada en virtut del que es preveu en la llei de la Generalitat Valenciana 9/1986, de 30 de desembre, que en els seus articles 14

a 26 en regula el règim jurídic bàsic. L'IVAM està adscrit a la Conselleria de Cultura i Educació.

e) Institut de la Petita i Mitjana Indústria de la Generalitat Valenciana (IMPIVA)

Creat per la llei de la Generalitat Valenciana 2/1984, de 10 de maig, com un organisme autònom; la seua actual configuració com a entitat de dret públic, la té per llei de la Generalitat Valenciana 12/1988, de 30 de desembre. L'IMPIVA té a càrrec seu l'impuls i execució de la política del Consell de la Generalitat Valenciana referida a la promoció, desenvolupament i millora de la petita i mitjana empresa industrial valenciana. Aquesta entitat es troba adscrita a la Conselleria d'Indústria, Comerç i Energia.

f) Institut Valencià de Finances (IVF)

Creat per la disposició addicional vuitena de la llei 7/1990, de 28 de desembre, de Pressuposts de la Generalitat Valenciana per a l'exercici de 1991, està adscrit a la Conselleria d'Economia, Hisenda i Ocupació. La finalitat del IVF consisteix a actuar com a principal instrument de la política de crèdit públic de la Generalitat i a contribuir a l'exercici de les competències de la Generalitat sobre el sistema financer.

g) Agència Valenciana del Turisme (AVT)

Aquesta entitat de dret públic fou creada per la disposició addicional setena de la Llei de Pressuposts de la Generalitat Valenciana per a 1992, amb la denominació d'Institut Turístic Valencià (ITVA), el qual succeí, en l'exercici de les funcions de promoció i desenvolupament del sector turístic de la Comunitat Valenciana, l'Institut Turístic Valencià, S.A., constituït pel decret 151/1985, de 4 d'octubre. A partir de l'entrada en vigor de la llei 8/1995, de 29 de desembre, l'ITVA passa a denominar-se Agència Valenciana del Turisme, i queda adscrita a la Presidència de la Generalitat Valenciana.

La AVT té per objecte l'execució, coordinació i impuls d'accions de promoció i desenvolupament del sector turístic; comercialització, informació i difusió del producte turístic; formació, assistència tècnica i financera; gestió i explotació d'oficines i establiments turístics, i, en general, la realització de les activitats necessàries per a una millor promoció de l'oferta turística de la Comunitat Valenciana. Així mateix, en el desenvolupament i l'execució de la política de la Generalitat Valenciana en matèria de turisme, la AVT exerceix -entre altres- funcions d'ordenació d'empreses i activitats turístiques.

h) Entitat Pública de Sanejament d'Aigües Residuals de la Comunitat Valenciana (SAR)

Aquesta entitat fou creada per llei de la Generalitat Valenciana 2/1992, de 26 de març, i té per objecte la gestió, explotació d'instal·lacions i serveis i l'execució d'obres de tractament i depuració d'aigües residuals i -si és el cas- la reutilització de les aigües depurades; així com la gestió de recaptació del cànon de sanejament.

En virtut del que es disposa en el decret 71/1999, de 17 de maig, del Govern Valencià, es va ampliar l'objecte social de l'entitat i s'hi va incloure la realització d'obres d'infraestructura per al proveïment d'aigües de caràcter general.

Cal fer notar també la modificació introduïda per la llei 9/2001, de 27 de desembre, en el text de la llei que regula de l'entitat, per mitjà de la qual es va afectar a SAR el rendiment del cànon de sanejament i s'atribuïren a l'entitat les competències en matèria de gestió tributària del citat impost. L'entitat es troba actualment adscrita a la Conselleria d'Obres Públiques, Urbanisme i Transports.

i) Institut Valencià de Cinematografia (IVAC)

El desenvolupament d'una política institucional en el camp de la cinematografia, l'exerceix la Generalitat a través de l'Institut Valencià de Cinematografia "Ricardo Muñoz Suay", creat per la llei de la Generalitat Valenciana 5/1998, de 18 de juny.

L'origen de l'IVAC es troba en la Filmoteca de la Generalitat Valenciana. L'entitat té assignades especialment competències en allò que es refereix a l'adquisició, conservació, restauració, estudi i difusió del patrimoni audiovisual i dels béns culturals directament relacionats amb aqueix patrimoni. Està adscrit a la Conselleria de Cultura i Educació.

j) Institut Valencià de la Música (IVM)

El IVM és l'entitat pública de la Generalitat que té assumit l'exercici de les competències relatives a les activitats de foment, protecció, coordinació, planificació, difusió i promoció de la música a la Comunitat Valenciana; així com la creació dels mitjans i les condicions necessaris perquè la societat valenciana desenvolupe la seua cultura musical en les diferents facetes.

El IVM va ser creat en virtut del que es preveu en la llei de la Generalitat Valenciana 2/1998, de 12 de maig, de la Música, i està adscrit a la Conselleria de Cultura i Educació.

k) Institut Valencià d'Atenció als Discapacitats (IVADIS)

L'Institut es constitueix per decret 125/2001, de 10 de juliol, de la Generalitat Valenciana, que en regula la naturalesa, el règim jurídic i les funcions. Prèviament, i tal com es considera en la disposició addicional novena de la llei 11/2000, de 28 de desembre, s'havien dissolt els consorcis valencians de serveis socials de València, Castelló i Elx-Alacant.

En virtut del que es disposa en la citada norma legal, els consorcis de serveis socials es van integrar en la Conselleria de Benestar Social, a la qual es troba adscrit l'Institut. Aquesta entitat assumeix les competències derivades de la protecció i tutela dels discapacitats psíquics i dels afectats per altres discapacitats.

l) Entitat Pública de Transport Metropolità (ETM)

Es crea per llei 9/2000, de 23 de desembre, de la Generalitat Valenciana, que en la seua disposició transitòria primera estableix un termini de tres mesos per a iniciar les competències que té atribuïdes. L'entitat té les competències relacionades amb l'adopció de les mesures necessàries per a fer efectiva la cooperació de la Generalitat amb els ajuntaments i les altres administracions públiques en els serveis de transport públic regular de viatgers a l'àrea metropolitana de València, així com en matèria de serveis de taxi. Està adscrita a la Conselleria d'Obres Públiques, Urbanisme i Transports.

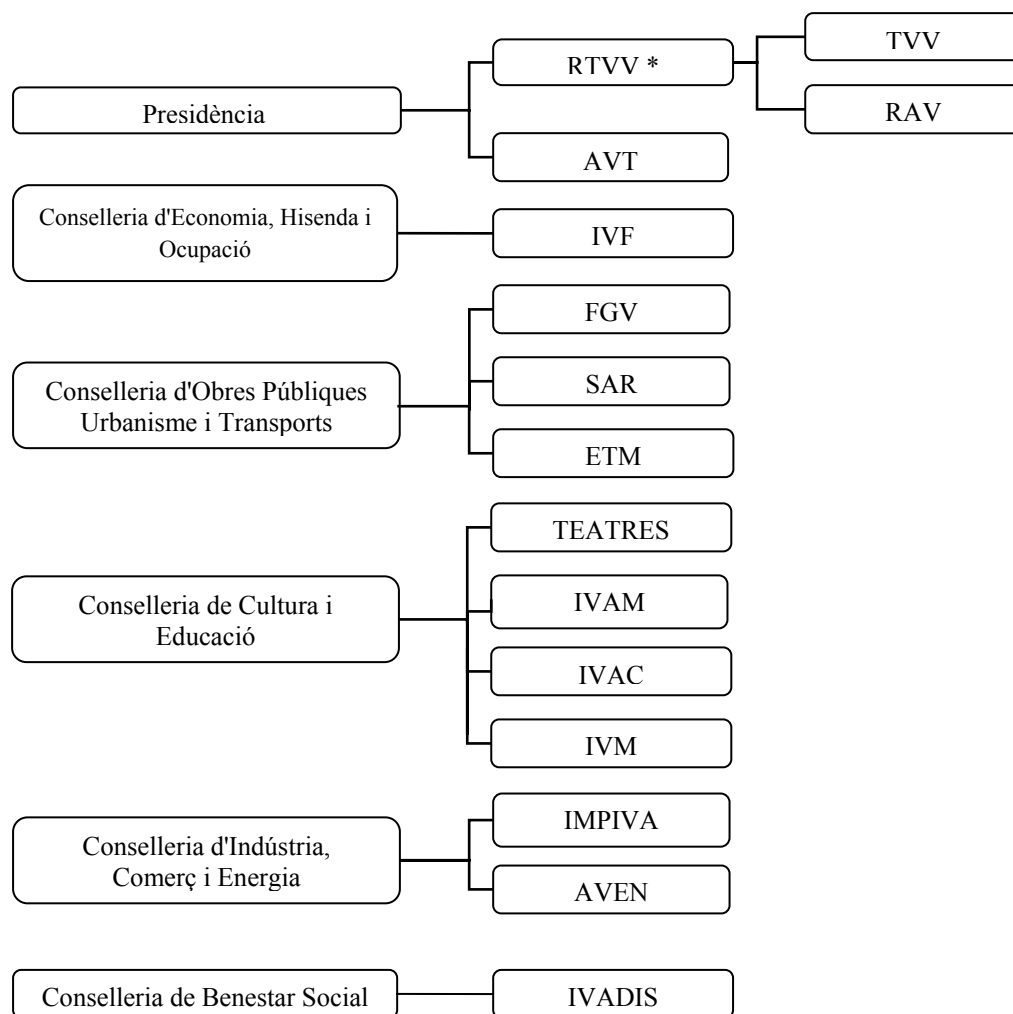
m) Agència Valenciana de l'Energia

Es crea mitjançant la llei 8/2001, de 26 de novembre, de creació de l'Agència Valenciana de l'Energia, com una entitat de dret públic sotmesa al dret privat; forma part del sector públic autonòmic, té personalitat jurídica i patrimoni propis i plena capacitat per al compliment dels seus fins i queda adscrita la Conselleria que detinga les competències en matèria d'energia.

Té per finalitat el desenvolupament de les actuacions de política energètica en l'àmbit de la Comunitat Valenciana, com són l'ordenació i planificació energètica amb criteris de diversificació, eficiència, estalvi energètic, respecte al medi ambient i d'ordenació del territori, en coordinació amb les administracions locals.

Les diverses entitats de dret públic depenen de la presidència de la Generalitat Valenciana, o de les diverses conselleries en què s'organitza el Consell de la Generalitat Valenciana.

El resum de l'adscripció de cada una de les entitats, és el que es mostrem en el quadre que es recull a continuació.



* D'aquesta entitat de dret públic depenen les societats mercantils TVV i RAV

Quadre 1

3. COMPTES AGREGATS DE L'EXERCICI DE 2002

S'inclouen al final d'aquest apartat els següents quadres, que han sigut elaborats per aquesta Sindicatura de Comptes a partir dels comptes anuals retuts de cada un dels ens de dret públic.

Quadre 2: Balanç agregat a 31 de desembre de 2002.

Quadres 3 i 4: Representació gràfica amb les rúbriques més significatives que integren l'actiu i el passiu agregats.

Quadre 5: Compte de pèrdues i beneficis agregat de l'exercici de 2002.

Quadre 6 i 7: Representació gràfica amb les rúbriques més significatives que integren els ingressos i les despeses agregats.

a) Balanç agregat

El balanç agregat, a la data de tancament de l'exercici de 2002, s'eleva a la quantitat de 1.720.520.514 euros. Els epígrafs més significatius de l'actiu són "Immobilitzat material", que amb 850.201.608 euros en representa el 49,4%; "Immobilitzat financer", que amb 249.432.182 euros en representa el 14,5%, i els "Deutors", que amb 285.942.011 euros en representa un 16,6%. En el passiu els epígrafs més significatius són "Creditors a llarg termini", que amb 733.256.222 euros en representa el 42,6%, i "Creditors a curt termini", que amb 450.129.218 euros en representa el 26,2%; "Ingressos per a distribuir en diversos exercicis", que amb 649.117.229 euros, en representen un 37,7%. Els "Fons propis" són negatius.

En termes quantitius els balanços més significatius corresponen a FGV (42,9% del balanç total agregat), SAR (18,3%) i IVF (17%). Aquestes tres entitats esmentades suposen un 78,3% del total agregat. Els balanços de la resta d'ens representen percentatges inferiors al 10% de la xifra total agregada.

b) Ingressos i despeses agregats

La xifra d'ingressos agregats s'eleva a 340.972.838 euros i la de despeses agregades, a 624.627.778 euros. Dels ingressos de l'exercici de 2002, els més significatius en provenen de les activitats ordinàries, que han ascendit a 270.595.082 euros, que constitueixen el 79,4% dels ingressos totals.

Quant a les despeses de l'exercici de 2002, les despeses de personal han ascendit a 138.601.063 euros, el 22,2% del total, i les amortitzacions, a 43.509.133 euros, el 7% del total; mentre que les despeses financeres han sigut de 23.744.054 euros, el 3,8% de les despeses dels ens de dret públic. La resta de despeses, per import de 418.773.528 euros, la constitueixen les compres, els serveis externs i d'altres despeses incorregudes en el desenvolupament de les activitats de les entitats, el detall de les quals es pot veure en els informes de fiscalització corresponents.

ENTITATS DE DRET PÚBLIC DE LA GENERALITAT VALENCIANA
BALANÇ AGREGAT AL 31 DE DESEMBRE DE 2002 (EN EUROS)

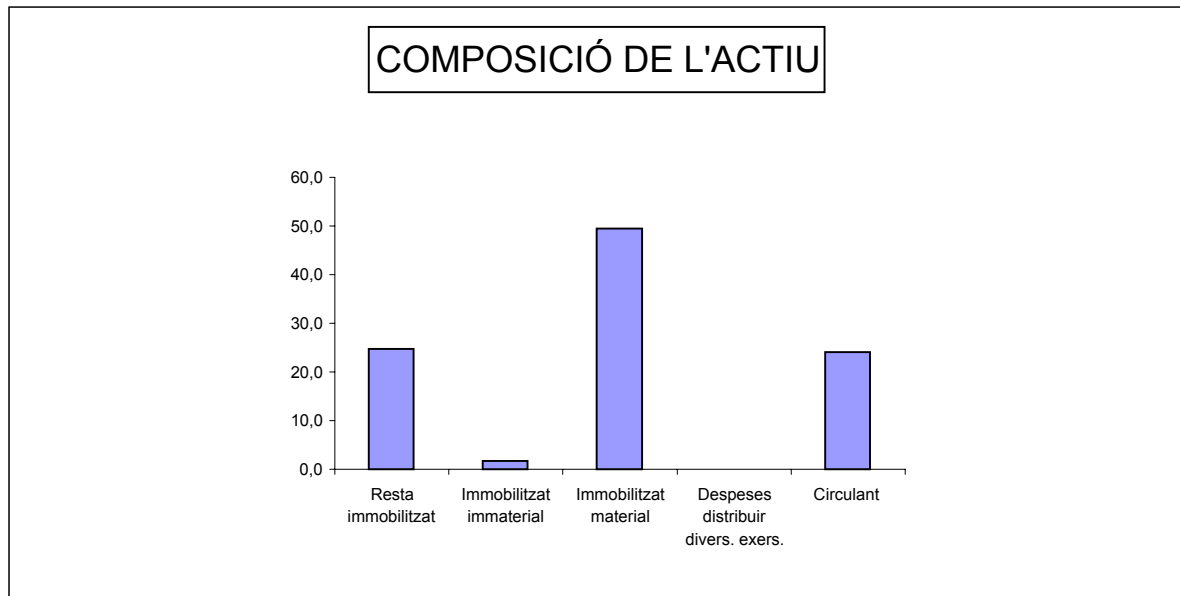
ACTIU	RTVV *	FGV	TEATRES	IVAM	IMPIVA	IVF	AVT	SAR	IVAC	AVEN	IVM	IVADIS	ETM	TOTAL	%
IMMOBILITZAT															
Immaterial i primer establiment	583.671	1.368.286	42.783	9.211.431	819.004	2.709.905	8.122.863	115.281	12.631	37.736	691.950	5.987.974	22.718	29.726.233	1,7%
Material	27.964.450	629.301.078	2.420.986	50.463.872	33.296.517	604.630	30.211.642	65.373.396	803.736	289.294	393.582	8.938.442	139.983	850.201.608	49,4%
Financer	119.729	4.988.104	9.227	0	80.914	244.136.013	38.538	12.114	30.051	17.093	399	0	0	249.432.182	14,5%
Saldo dipòsits en administració	0	0	0	0	0	0	0	176.649.810	0	0	0	0	0	176.649.810	10,3%
DESPESES DISTRIB. DIVERS. EXERS.	0	0	0	0	0	0	0	0	0	0	0	92.983	0	92.983	0,0%
CIRCULANT															
Existències	37.491.477	3.118.470	0	133.283	0	0	0	0	142.056	0	9.352	47.714	307	40.942.659	2,4%
Deutors	51.497.985	92.086.989	1.178.351	540.737	36.861.134	2.061.684	21.583.461	73.632.867	523.345	2.544.250	259.633	1.219.006	1.952.569	285.942.011	16,6%
Inversions financeres temporals	8.252.985	82.482	1.119	0	22.351	43.269.226	6.363	0	4.145	1.300.000	0	24.394	391	52.963.456	3,1%
Tresoreria	3.517.959	7.936.951	1.651.795	3.675.374	6.212.018	50.098	3.468.172	166.864	1.161.287	375.745	938.484	199.449	1.631.587	30.985.783	1,8%
Ajusts periodificació	579.264	321.688	1.756	4.823	0	128.953	2.543.459	(2.031)	1.904	0	1.426	0	2.547	3.583.789	0,2%
Total Actiu	130.007.520	739.204.048	5.306.017	64.029.520	77.291.938	292.960.509	65.974.498	315.948.301	2.679.155	4.564.118	2.294.826	16.509.962	3.750.102	1.720.520.514	100,0%

PASSIU														TOTAL	%
FONS PROPIS															
Fons social i reserves	227.159.172	54.148.156	9.197.625	8.470.356	225.327	52.252.844	2.547.047	0	0	0	0	14.524.954	0	368.525.481	21,4%
Resultats i pèrdues i beneficis	(470.862.479)	9.333.904	(9.638.593)	(8.468.955)	0	1.115.342	(1.770.367)	(10.429.784)	(367.304)	0	(124.401)	(6.018.875)	23.891	(497.207.621)	(28,9%)
INGRESSOS DISTR. DIVERS. EXERS.	7.133.763	468.101.278	2.163.486	59.751.209	33.971.109	2.754.415	39.013.720	33.786.731	883.895	344.123	1.085.507	0	127.993	649.117.229	37,7%
PROVISIONS	6.830.356	6.055.484	0	0	224.643	3.580.252	0	0	0	0	0	0	9.250	16.699.985	1,0%
CREDITORS LLARG TERMINI	283.174.896	133.201.443	601	240	9.389	140.000.000	21.321	176.848.332	0	0	0	0	0	733.256.222	42,6%
CREDITORS CURT TERMINI	76.571.812	68.363.783	3.582.898	4.276.670	42.861.470	93.257.656	26.162.777	115.743.022	2.162.564	4.219.995	1.333.720	8.003.883	3.588.968	450.129.218	26,2%
Total Passiu	130.007.520	739.204.048	5.306.017	64.029.520	77.291.938	292.960.509	65.974.498	315.948.301	2.679.155	4.564.118	2.294.826	16.509.962	3.750.102	1.720.520.514	100,0%

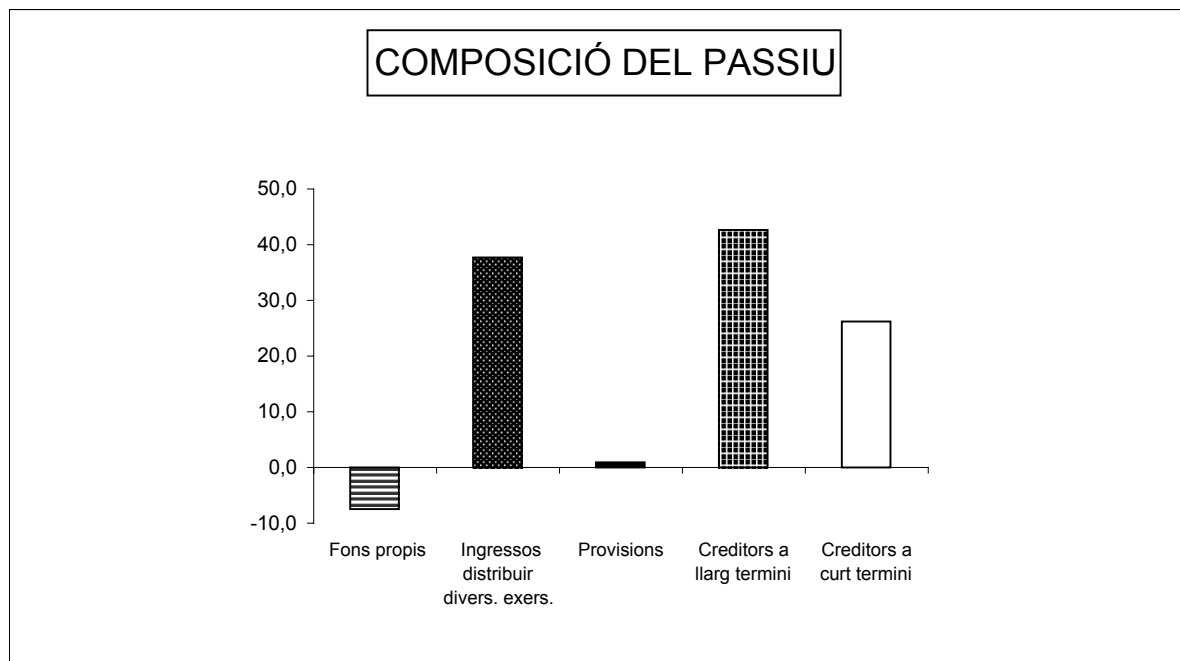
* En el grup RTVV s'inclouen l'ens de dret públic Radiotelevisió Valenciana i les societats anònimes Televisió Autònoma Valenciana i Ràdio Autonomia Valenciana

Quadre 2

ENTITATS DE DRET PÚBLIC DE LA GENERALITAT VALENCIANA



Quadre 3



Quadre 4

ENS DE DRET PÚBLIC DE LA GENERALITAT VALENCIANA
COMpte DE PÈRDUES I BENEFICIS AGREGAT A 31 DE DESEMBRE DE 2002 (EN EUROS)

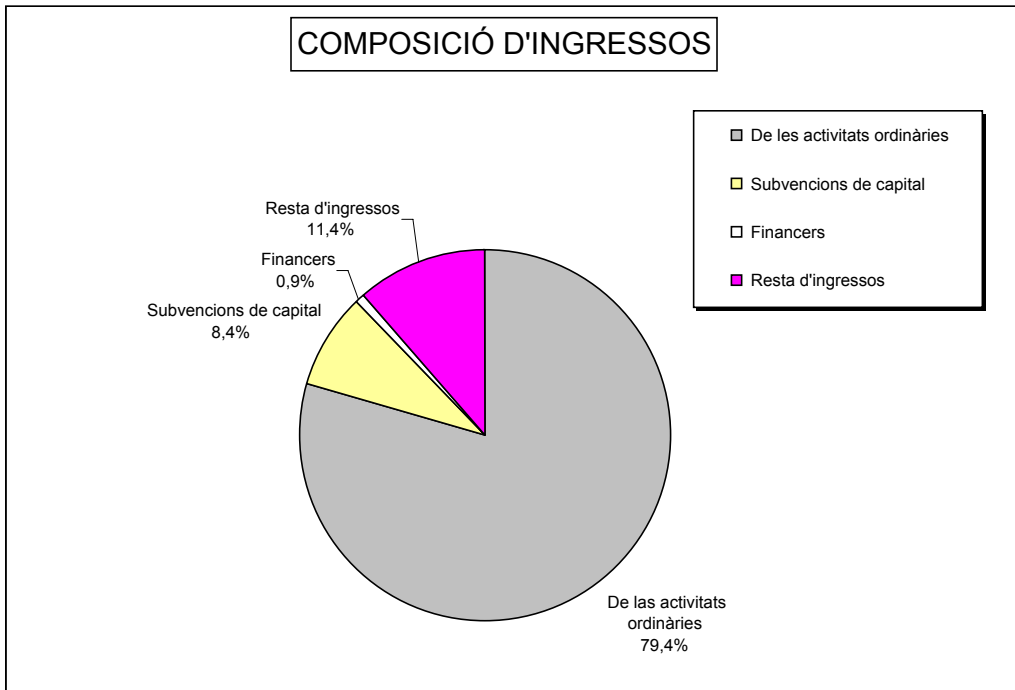
INGRESSOS	RTVV *	FGV	TEATRES	IVAM	IMPIVA	IVF	AVT	SAR	IVAC	AVEN	IVM	IVADIS	ETM	TOTAL	%
De les activitats ordinàries	63.189.283	46.691.088	3.290.242	1.778.944	1.556.603	17.637.068	14.830.140	100.926.371	779.716	0	1.222.227	18.664.099	29.301	270.595.082	79,4
Subvencions de capital	1.165.094	12.120.463	248.106	305.152	1.083.257	142.195	10.892.598	336.296	1.011.430	11.345	170.173	999.715	22.118	28.507.942	8,4
Financers	1.456.958	814.052	30.622	147.410	195.397	115.875	153.235	69.070	35.335	16.382	26.915	1.712	0	3.062.963	0,9
Resta d'ingressos	205.234	37.039.695	35.006	8.553	195.189	555.463	268.860	174	60.235	0	4.298	430.765	3.379	38.806.851	11,4
Total ingressos	66.016.569	96.665.298	3.603.976	2.240.059	3.030.446	18.450.601	26.144.833	101.331.911	1.886.716	27.727	1.423.613	20.096.291	54.798	340.972.838	100,0

DESPESES	RTVV *	FGV	TEATRES	IVAM	IMPIVA	IVF	AVT	SAR	IVAC	AVEN	IVM	IVADIS	ETM	TOTAL	%
De personal	56.438.364	43.226.964	3.205.776	2.576.225	4.198.554	2.077.990	6.715.552	1.636.420	802.773	591.767	2.197.710	13.724.785	1.208.183	138.601.063	22,2
Amortitzacions	4.848.061	29.328.891	274.237	233.582	1.082.759	223.152	5.797.522	327.897	176.212	18.340	170.173	1.008.668	19.639	43.509.133	7,0
Financeres	8.417.666	5.849.753	20.826	4.904	885	36.448	63.712	9.202.690	6	0	1.531	142.050	3.583	23.744.054	3,8
Resta de despeses	145.118.671	24.541.382	9.741.730	7.894.303	41.822.845	14.997.669	54.898.772	100.594.688	3.039.686	2.956.087	4.451.467	6.173.334	2.542.894	418.773.528	67,0
Total despeses	214.822.762	102.946.990	13.242.569	10.709.014	47.105.043	17.335.259	67.475.558	111.761.695	4.018.677	3.566.194	6.820.881	21.048.837	3.774.299	624.627.778	100,0

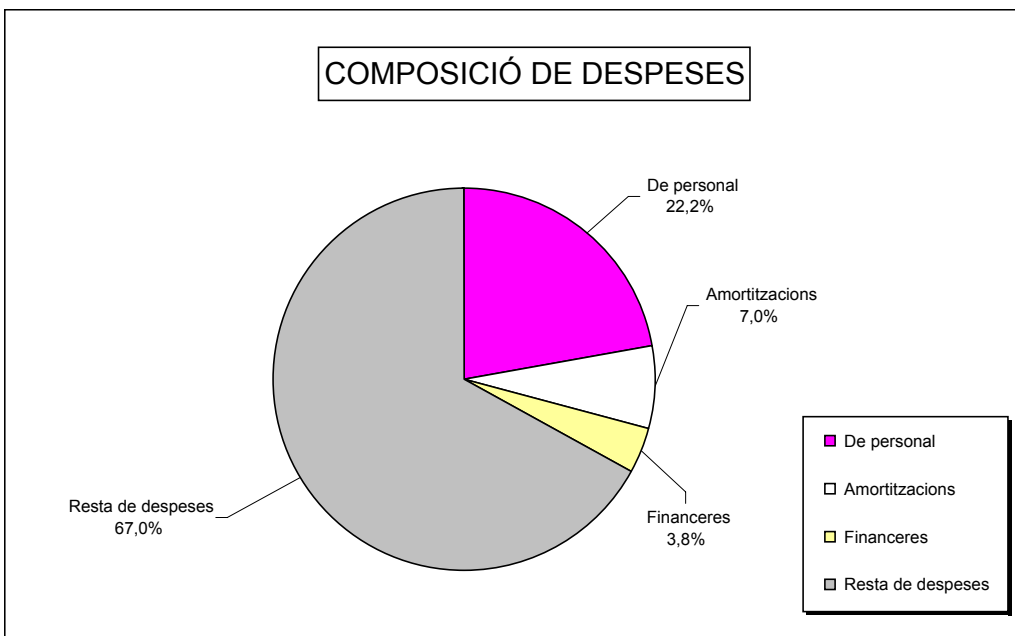
RESULTAT	(148.806.193)	(6.281.692)	(9.638.593)	(8.468.955)	(44.074.597)	1.115.342	(41.330.725)	(10.429.784)	(2.131.961)	(3.538.467)	(5.397.268)	(952.546)	(3.719.501)	(283.654.940)
-----------------	----------------------	--------------------	--------------------	--------------------	---------------------	------------------	---------------------	---------------------	--------------------	--------------------	--------------------	------------------	--------------------	----------------------

COMP. RESULTAT	RTVV *	FGV	TEATRES	IVAM	IMPIVA	IVF	AVT	SAR	IVAC	AVEN	IVM	IVADIS	ETM	TOTAL
Explotació	(136.349.782)	(46.922.312)	(9.922.326)	(8.847.527)	(45.141.488)	1.564.558	(47.479.644)	(1.632.634)	(3.220.017)	(3.554.849)	(5.597.123)	(1.479.276)	(3.741.415)	(312.323.835)
Financers	(6.960.708)	(5.035.701)	9.796	142.507	194.512	79.427	89.523	(9.133.620)	35.329	16.382	25.384	(140.338)	(3.583)	(20.681.090)
Extraordinaris	(5.495.703)	45.676.321	273.937	236.065	872.379	(528.643)	6.059.396	336.470	1.052.729	0	174.471	667.068	25.497	49.349.987
Imp. s/ societats	0	0	0	0	0	0	0	0	0	0	0	0	0	0
Rtat. Exercici	(148.806.193)	(6.281.692)	(9.638.593)	(8.468.955)	(44.074.597)	1.115.342	(41.330.725)	(10.429.784)	(2.131.959)	(3.538.467)	(5.397.268)	(952.546)	(3.719.501)	(283.654.938)

* En el grup RTVV s'inclouen l'ens de dret públic Radiotelevisió Valenciana i les societats anònimes Televisió Autònoma Valenciana i Ràdio Autonomia Valenciana.



Quadre 6



Quadre 7

4. SUBVENCIONS DE LA GENERALITAT VALENCIANA

Els quadres que s'inclouen al final d'aquest apartat han sigut elaborats per la Sindicatura de Comptes a partir de la informació que es desprén dels comptes anuals de l'exercici de 2002. En el quadre 8 es mostren, per a cada entitat de dret públic, les subvencions corrents i de capital consignades en la Llei de Pressuposts de la Generalitat Valenciana (LPGV) per a l'exercici de 2002, les modificacions posteriors i els imports cobrats durant el dit exercici. En els quadres 9 i 10 es recullen sengles representacions gràfiques sobre la participació de cada entitat de dret públic en el volum anual de les subvencions corrents i de capital que els ha transferit la Generalitat Valenciana.

a) Subvencions corrents

Les subvencions corrents consignades en la LPGV de 2002 s'eleva a 164.771.670 euros, i durant l'exercici han augmentat en 18.807.650 euros (un 11,4%), per situar l'import definitiu en la quantitat de 183.579.320 euros. D'aquest últim import, el conjunt de les entitats de dret públic n'ha rebut durant l'exercici de 2002 la quantitat de 110.051.907 euros, que equivalen al 59,9% del que hi havia pressupostat.

Les subvencions més significatives són les concedides a l'entitat AVT i al grup RTVV, que, amb uns imports de 50.183.457 euros i 43.655.702 euros respectivament, en representen el 51,1% de l'import definitiu. Així mateix destaquen les subvencions concedides a FGV, a l'IVADIS i a l'IMPIVA, que amb uns imports de 26.266.262 euros, 15.560.360 euros i 15.033.383 euros respectivament, en representen en conjunt el 31,0% de l'import definitiu.

b) Subvencions de capital

Les subvencions de capital consignades en la LPGV de 2002 s'eleva a la quantitat de 66.449.898 euros. Durant l'exercici ha tingut lloc un increment global de 64.274.390 euros, que ha situat l'import definitiu en 130.724.288 euros. Cal ressaltar la circumstància que aquest variació de la xifra inicialment prevista en la LPGV de 2002, implica un increment del 96,7%.

L'IMPIVA i el SAR han sigut, igual que en l'exercici de 2001, les dues entitats que han comptat amb un volum més significatiu de subvencions de capital en l'exercici de 2002, amb uns imports de 35.133.481 i 33.561.680 euros respectivament, que representen un 26,9% i un 25,7% del total de subvencions de l'exercici. La AVT ha percebut al seu torn la xifra de 25.506.105 euros, que representa el 19,5% de les subvencions de capital de l'exercici de 2002.

L'import de subvencions de capital cobrat en l'exercici s'eleva a 60.620.419 euros, que donen un percentatge de cobrament del 46,4% del que hi havia pressupostat.

ENTITATS DE DRET PÚBLIC DE LA GENERALITAT VALENCIANA
SUBVENCIONS DE LA GENERALITAT VALENCIANA DE L'EXERCICI 2002 (EN EUROS)

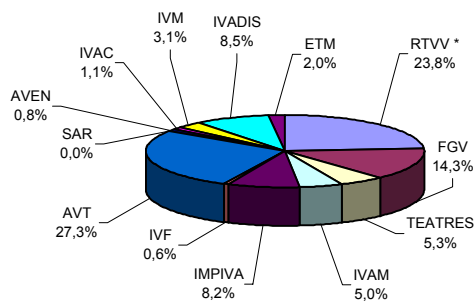
SUBVENCIONS CORRENTS	RTVV *	FGV	TEATRES	IVAM	IMPIVA	IVF	AVT	SAR	AVEN	IVAC	IVM	IVADIS	ETM	TOTAL
Consignades en la LPGV 2002	41.070.993	27.899.100	9.616.190	7.743.110	12.996.240	1.202.030	36.167.850	0	1.824.920	1.803.040	4.808.097	15.893.920	3.746.180	164.771.670
Augments (Reduccions)	2.584.709	(1.632.838)	72.366	1.411.001	2.037.143	(173.459)	14.015.607	0	(318.250)	255.430	889.501	(333.560)	0	18.807.650
Import definitiu	43.655.702	26.266.262	9.688.556	9.154.111	15.033.383	1.028.571	50.183.457	0	1.506.670	2.058.470	5.697.598	15.560.360	3.746.180	183.579.320
Cobrades en l'exercici	20.535.485	4.649.850	9.688.312	9.154.111	8.800.025	558.842	31.274.961	0	456.230	1.803.040	5.697.601	15.560.360	1.873.090	110.051.907
% cobraments	47,0	17,7	100,0	100,0	58,5	54,3	62,3	0,0	30,3	87,6	100,0	100,0	50,0	59,9

SUBVENCIONS DE CAPITAL	RTVV *	FGV	TEATRES	IVAM	IMPIVA	IVF	AVT	SAR	AVEN	IVAC	IVM	IVADIS	ETM	TOTAL
Consignades en la LPGV 2002	2.406.969	22.159.319	312.530	5.660.030	5.769.720	173.270	11.299.020	13.138.130	2.975.010	1.639.560	480.810	387.450	48.080	66.449.898
Augments (Reduccions)	0	0	0	750.764	29.363.761	(173.270)	14.207.085	20.423.550	0	(297.500)	0	0	0	64.274.390
Import definitiu	2.406.969	22.159.319	312.530	6.410.794	35.133.481	0	25.506.105	33.561.680	2.975.010	1.342.060	480.810	387.450	48.080	130.724.288
Cobrades en l'exercici	0	0	312.530	6.410.794	5.601.150	0	24.564.520	19.577.370	1.943.735	1.342.060	480.810	387.450	0	60.620.419
% cobraments	0,0	0,0	100,0	100,0	15,9	0,0	96,3	58,3	65,3	100,0	100,0	100,0	0,0	46,4

* En el grup RTVV s'inclouen l'ens de dret públic Radiotelevisió Valenciana i les societats anònimes Televisió Autònoma Valenciana i Ràdio Autonomia Valenciana.

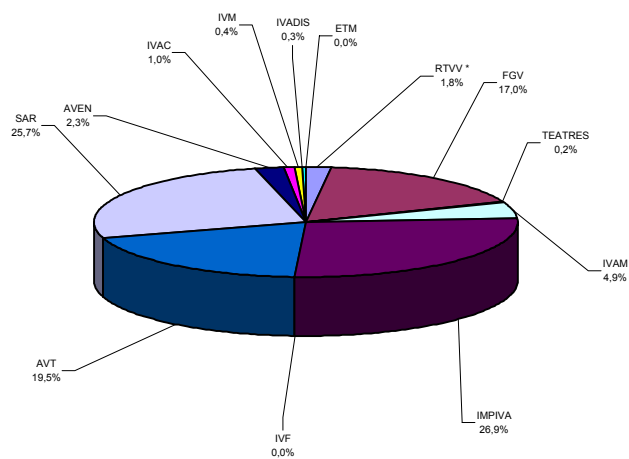
ENTITATS DE DRET PÚBLIC DE LA GENERALITAT VALENCIANA

SUBVENCIONS CORRENTS



Quadre 9

SUBVENCIONS DE CAPITAL



Quadre 10

5. TRÀMIT D'ALLEGACIONS

Acomplint el que acordà el Ple de les Corts Valencianes en la reunió del dia 22 de desembre de 1986, així com l'acord del Consell d'aquesta Sindicatura de Comptes pel qual tingué coneixement de l'esborrany de l'informe de fiscalització corresponent a l'any 2002, es va trametre aqueix esborrany al comptedonant perquè hi formulés al·legacions en el termini concedit.

Quant al contingut de les al·legacions i al seu tractament, és necessari assenyalar el següent:

- 1) L'òrgan fiscalitzat ha formulat, si era el cas, al·legacions i consideracions que afecten determinades parts o qüestions de l'informe.
- 2) Totes les al·legacions han sigut analitzades amb deteniment.
- 3) Les al·legacions admeses s'han incorporat al contingut de l'informe.
- 4) Tret dels casos concrets que ho requerisquen, amb caràcter general no s'emeten valoracions sobre al·legacions que:
 - a) Confirmen les deficiències o irregularitats assenyalades en l'informe.
 - b) No rebaten el contingut de l'informe, sinó que expliquen o justifiquen les actuacions de l'entitat fiscalitzada.
 - c) Indiquen que les deficiències o irregularitats han sigut esmenades amb posterioritat al tancament de l'exercici fiscalitzat.
- 5) El text de les al·legacions formulades -si n'hi havia-, així com els informes motivats que s'han emés sobre tals al·legacions, els quals han servit d'antecedent perquè foren estimades o desestimades per aquesta Sindicatura, formen part de l'expedient administratiu de la fiscalització, de manera que podran ser consultats pels comptedonants, una vegada publicat aquest informe en el *Butlletí Oficial de les Corts Valencianes*.