

INTRODUCCIÓ

1. SOCIETATS MERCANTILS DE LA GENERALITAT VALENCIANA

1.1 Rendició de comptes i composició

El Text Refós de la Llei d'Hisenda Pública de la Generalitat Valenciana estableix, en l'article 5.2, que als efectes prevists en la present Llei, es consideren empreses de la Generalitat Valenciana les societats mercantils en què hi haja participació majoritària de la Generalitat o de les seues entitats autònomes. A més a més, l'article 73.1 de la citada Llei, disposa que els comptes retuts per les empreses públiques integraran el Compte General de la Generalitat Valenciana, juntament amb el Compte Anual de l'Administració i els comptes retuts per les entitats autònomes.

Els comptes anuals de les societats mercantils de la Generalitat Valenciana, juntament amb els comptes anuals consolidats dels grups de societats formats per VAERSA i CAC amb les seues respectives filials, han sigut retuts en aquesta Sindicatura de Comptes, per mitjà de la IGGV, el 30 de juny de 2003.

Les societats mercantils subjectes a la Generalitat són les següents:

- Seguretat i Promoció Industrial Valenciana, S.A. (SEPIVA)
- VAERSA, Valenciana d'Aprofitament Energètic de Residus, S.A. (VAERSA)
- Institut Valencià de l'Habitatge, S.A. (IVHSA)
- Institut Valencià de l'Exportació, IVEX, S.A. (IVEX)
- Circuit del Motor i Promoció Esportiva, S.A. (CMPE)
- Ciutat de les Arts i de les Ciències, S.A. (CAC)
- Societat Projectes Temàtics de la Comunitat Valenciana, S.A. (SPTCV)
- Projecte Cultural de Castelló, S.A. (PCC)
- Construccions i Infraestructures Educatives de la Generalitat Valenciana, S.A. (CIEGSA)
- Institut per a l'Acreditació i Avaluació de les Pràctiques Sanitàries, S.A. (INACEPS)

Al seu torn, les societats mercantils amb participació majoritària de VAERSA i CAC són les següents:

- a) VAERSA
 - Reciclatge de Residus de la Zona XIV, S.A. (RECICLATGE ZONA XIV)
 - Reciclatge de Residus la Marina Alta, S.A. (RECICLATGE LA MARINA ALTA)

- Residus Industrials de la Fusta i Afins, S.A. (RIFASA)

- Planta de Residus d'Ibi, S.A. (IBI)

- Reciclatge i Adob Pedra Negra, S.A. (PEDRA NEGRA)

b) CAC

- Societat de Gestió de l'Hemisfèric de València, S.L. (SG HEMISFÈRIC)

- Societat de Gestió del Museu de les Ciències Príncep Felip de València, S.L. (SG MUSEU)

- Societat de Gestió de l'Aparcament de la Ciutat de les Arts i de les Ciències, S.L. (SG APARCAMENT)

- Societat de Gestió de l'Oceanogràfic de València, S.L. (SG OCEANOGRÀFIC)

- Societat de Gestió del Palau de les Arts de València, S.L. (SG PALAU).

Aquestes quatre primeres societats es van constituir el 13 d juny de 2001, mentre que la SG PALAU ho va fer el 17 de maig de 2002. Totes compten amb un capital social de 300.000 euros, subscrit i desemborsat íntegrament per CAC, i per mitjà d'aquestes, CAC desenvolupa la gestió de les distintes unitats de negoci que componen el complex Ciutat de les Arts i de les Ciències.

A més, les societats mercantils participades per SPTCV i PCC, respectivament, són:

- Ciutat de la Llum, S.A. (CL)

- CLOCEB, S.A.

Les accions d la societat CLOCEB, S.A. que es va constituir el 31 de desembre de 1982 mitjançant escriptura pública, van ser adquirides totalment per PCC en 1998, sense que a 31 de desembre de 2002, hi haja desenvolupat cap activitat.

Tot seguit resumim les característiques bàsiques de les societats mercantils de la Generalitat Valenciana i les seues societats participades.

Seguretat i Promoció Industrial Valenciana, S.A. (SEPIVA)

Creada pel decret 67/1984, de 2 de juliol, del Consell de la Generalitat Valenciana. Entre les funcions que integren el seu objecte social, figuren les de preparació de sòl per a assentaments industrials i de serveis, així com l'equipament corresponent; també són funcions del seu objecte social les d'inspecció tècnica, gestió i control en l'àmbit de la seguretat, qualitat i normativa industrial.

Per decret 166/1997, de 13 de maig, del Govern Valencià, queda sense efecte l'adscripció de funcions realitzada a favor de SEPIVA en matèria d'inspecció tècnica de vehicles (ITV). A partir del primer de gener de 1998, l'activitat de ITV, una vegada adjudicada a les entitats concessionàries, la realitzen aquestes per mitjà de contractes de gestió de serveis públics.

Per decret 149/1998, de 22 de setembre, del Govern Valencià, s'assigna a SEPIVA la realització de les funcions de control metrològic. El 23 de març de 1999 s'adjudicà, en règim de concessió administrativa, el dit servei a una empresa privada.

Segons l'acord de 13 de març de 2001 del Govern Valencià, es deixa sense efecte l'adscripció de SEPIVA dels serveis d'inspecció periòdica dels aparells elevadors i instal·lacions elèctriques en els locals de pública concurrència al territori de la Comunitat Valenciana.

VAERSA, Valenciana d'Aprofitament Energètic de Residus, S.A.

Creada segons la seua escriptura de constitució de data 31 de gener de 1986, amb la denominació de Valenciana d'Aprofitament Energètic de Residus, S.A., el seu objecte social és el tractament i la gestió de residus, el manteniment de les condicions ambientals de qualsevol espai natural, la protecció de la flora, la fauna, les forests i les aigües, la lluita contra incendis, la realització d'estudis mediambientals, la construcció civil i la prestació de serveis mediambientals, i l'arrendament d'immobles relacionats amb les activitats anteriors.

La Junta General Extraordinària de 26 d'octubre de 1995 acordà la modificació de la denominació de la societat, que passà a ser VAERSA, Valenciana d'Aprofitament Energètic de Residus, S.A.

Institut Valencià de l'Habitatge, S.A. (IVHSA)

Creat pel decret 61/1987, d'11 de maig, del Consell de la Generalitat Valenciana. Entre les funcions que integren el seu objecte social, figuren les de rehabilitació i promoció d'habitatges, en especial els de protecció oficial, tant públics com privats; l'adquisició i alienació de sòl, la promoció, gestió i execució d'activitats urbanístiques en general, així com totes aquelles activitats complementàries, accessòries i auxiliars que siguen necessàries per a la realització del dit objecte. En 1999, l'IVHSA va ampliar el seu objecte social per a facilitar el finançament i la construcció d'infraestructures educatives de titularitat de la Generalitat Valenciana.

Institut Valencià de l'Exportació, IVEX, S.A. (IVEX)

Constituït pel decret 201/1988, de 26 de desembre, del Consell de la Generalitat Valenciana, amb la denominació Promoció de la Comunitat Valenciana, S.A. (PROCOVA). El seu objecte social és la realització de tots aquells serveis i activitats que siguen necessaris per a impulsar la promoció econòmica de la Comunitat Valenciana.

La Junta General Extraordinària de 25 de gener de 1996 acordà la modificació de la denominació social de PROCOVA, substituint-la per la d'Institut Valencià de l'Exportació, IVEX, S.A. (IVEX). Així mateix, es va acordar l'ampliació de l'objecte social, afegint al ja existent les activitats i els serveis d'assessorament en matèria financera i d'assegurament d'operacions de comerç internacional.

Circuit del Motor i Promoció Esportiva S.A. (CMPE)

Creada pel decret 128/1998, de primer de setembre, del Govern Valencià, el seu objecte social el constitueix l'organització, contractació i gestió de totes les activitats que siguin necessàries per a la preparació, construcció d'instal·lacions, execució i posada en funcionament del projecte del circuit de velocitat de la Comunitat Valenciana, l'organització i gestió de l'explotació de les activitats i els serveis que es desenvolupen en els terrenys, immobles i instal·lacions del circuit de velocitat; així com la promoció de les activitats esportives que es corresponguen amb els objectius i els fins que en matèria esportiva té la Generalitat Valenciana.

Ciutat de les Arts i de les Ciències, S.A. (CAC)

Constituïda pel decret 225/1991, de 9 de desembre, del Consell de la Generalitat Valenciana, amb la denominació de València, Ciència i Comunicacions, S.A. (VACICO).

El dia 4 de juliol de 1996, la Junta General d'Accionistes acordà la modificació de la denominació de la societat, que passà a ser Ciutat de les Arts i de les Ciències, i de l'objecte social, consistent en la promoció, organització i gestió de les activitats necessàries per a la posada en funcionament dels projectes de la Generalitat Valenciana de la Ciutat de les Arts i de les Ciències de València, a més de la promoció, organització i gestió de l'explotació de les activitats i els serveis que es desenvolupen en els immobles i les instal·lacions que integren els dits projectes. Així mateix, la societat podrà desenvolupar les activitats que integren el seu objecte social, totalment o parcialment, de forma indirecta, mitjançant la titularitat d'accions o participacions en societats amb un objecte idèntic o anàleg.

Societat Projectes Temàtics de la Comunitat Valenciana, S.A. (SPTCV)

Constituïda per virtut de l'acord adoptat pel Govern de la Generalitat Valenciana el 26 de novembre de 1996, té per objecte social la promoció, organització i gestió de totes aquelles activitats que requerisca la preparació, construcció i posada en funcionament del projecte de la Generalitat Valenciana per a la creació del parc temàtic de Benidorm, denominat "Terra Mítica"; així com la promoció, organització i gestió de totes les activitats que requerisca la preparació, construcció o posada en funcionament del projecte del Parc Temàtic d'Alacant, amb la instal·lació d'un complex lúdic i cultural a la ciutat d'Alacant denominat Ciutat de la Llum.

El 30 de juliol de 2002, la Junta General d'Accionistes va acordar la modificació de la denominació de la Societat, que va passar a ser Societat Projectes Temàtics de la

Comunitat Valenciana, S.A. i de l'objecte social, consistent en la promoció, organització i gestió de totes aquelles activitats que requerisca la preparació, construcció i posada en funcionament dels projectes turístics i d'oci, culturals, esportius, industrials i/o terciaris que en l'àmbit de la Comunitat Valenciana siguen impulsats per la Generalitat Valenciana i en els quals, entre altres, es desenvolupen activitats educatives, culturals, esportives, recreatives, assistencials, administratives i els equipaments necessaris per al seu correcte funcionament.

Projecte Cultural de Castelló, S.A. (PCC)

Constituïda mitjançant el decret 203/1997, de primer de juliol, del Consell de la Generalitat Valenciana, a l'objecte de realitzar la promoció, organització i gestió de totes les activitats que requerisca la preparació, realització i posada en funcionament del projecte de la Generalitat Valenciana denominat "Projecte Cultural de Castelló".

Construccions i Infraestructures Educatives de la Generalitat Valenciana, S.A. (CIEGSA)

Creada pel decret 122/2000, de 25 de juliol, del Govern Valencià. El seu objecte social consisteix en l'organització, contractació i gestió de totes aquelles activitats que requerisca la preparació, construcció d'obres, instal·lacions, execució i posada en funcionament de les infraestructures educatives necessàries per a l'adequada implantació de la Llei Orgànica 1/1990, de 3 d'octubre, d'Ordenació General del Sistema Educatiu.

La Societat també ha d'atendre qualsevol obra d'adequació tant en els centres per construir, com dels construïts, que siguen competència de la Generalitat Valenciana.

Institut per a l'Accreditació i Avaluació de les Pràctiques Sanitàries, S.A. (INACEPS)

Es va constituir i inscriure en el Registre Mercantil de València el 9 d'agost de 2002, i la Generalitat Valenciana és l'accionista únic. El capital social puja a 180.300 euros.

El seu objecte social inclou l'"acreditació dels centres i serveis de salut en general, l'avaluació de les pràctiques sanitàries, i el desenvolupament de les investigacions i activitats formatives necessàries per aquesta finalitat".

Aquest Institut no ha presentat els comptes anuals de 2002 perquè la Sindicatura de Comptes els fiscalitze, circumstància que es va comunicar a la IGGV el 3 de setembre de 2003. En resposta a la nostra sol·licitud, l'Institut va comunicar, per mitjà del dit centre directiu, que no havia realitzat cap activitat durant 2002.

Tampoc no s'havien dipositat els comptes anuals de 2002 en el Registre Mercantil de València en el moment de redactar aquest informe.

Per tot això, aquesta Sindicatura no pot emetre cap informe de fiscalització sobre els comptes de l'INACEPS, corresponent a l'exercici de 2002.

Reciclatge de Residus de la Zona XIV, S.A. (RECICLATGE ZONA XIV)

Aquesta societat es va constituir mitjançant escriptura pública el 28 de juliol de 1994, amb la denominació Reciclatge de Residus l'Alcoià, el Comtat i la Foia de Castalla, S.A.; el canvi del seu nom social es produí per acord de la Junta General Extraordinària de 16 de desembre de 1998. La societat està participada en un 68,09% per VAERSA, Valenciana d'Aprofitament Energètic de Residus, S.A. (encara que en els comptes anuals de VAERSA es recull un 61,1%), i en el restant 31,91%, pels ajuntaments compresos en la zona XIV del Pla Integral de Residus de la Comunitat Valenciana.

L'objecte social de la societat és la construcció de les infraestructures necessàries per a l'explotació del tractament dels residus dels ajuntament compresos en la zona XIV del Pla Integral de Residus de la Comunitat Valenciana (de la qual formen part, totalment o parcialment, les comarques de l'Alcoià, el Comtat, la Foia de Castalla i l'Alacantí), així com l'adquisició dels terrenys que a aqueix efecte es seleccionen; a més de la gestió, explotació i arrendament del tractament dels residus citats.

Reciclatge de Residus la Marina Alta, S.A. (RECICLATGE LA MARINA ALTA)

Aquesta societat es va constituir per mitjà escriptura pública el 25 de juliol de 1996. La societat està participada en un 93,3% per VAERSA, Valenciana d'Aprofitament Energètic de Residus, S.A., i en el restant 6,7%, pels ajuntaments de les poblacions que componen la comarca de la Marina Alta.

El seu objecte social és la gestió d'una planta de transferència dels residus sòlids urbans generats pels municipis de la Marina Alta; així com el seu transport i posterior tractament des de la planta de transferència, situada en el terme municipal de Dénia, fins a un centre autoritzat.

Residus Industrials de la Fusta i Afins, S.A. (RIFASA)

Aquesta societat es va constituir mitjançant escriptura pública el 17 de setembre de 1996. La societat està participada en un 94,6% per VAERSA, Valenciana d'Aprofitament Energètic de Residus, S.A., i en el restant 5,4%, per empreses del sector de la fusta i afins.

L'objecte social de RIFASA és la recollida, emmagatzematge, tractament i eliminació de tot tipus de residus en general i tòxics i perillosos en particular, que provenen de les indústries de la fusta, el moble i afins.

Planta de Residus d'Ibi, S.A.

Planta de Residus d'Ibi, S.A. es va constituir el 22 de febrer de 1999 per mitjà d'escriptura pública. La societat està participada en un 51,2% per VAERSA, Valenciana d'Aprofitament Energètic de Residus, S.A., i en el restant 48,8%, per empreses de diversos sectors.

La societat té com a objecte social projectar, condicionar, construir i transformar centres de tractament de residus, estacions de transferència, instal·lacions de tractament de llixiviats, instal·lacions de desgasificació d'abocadors i totes aquelles obres que siguin necessàries per a una correcta gestió integral de tota mena de residus; així com la recollida selectiva, emmagatzematge, transport, tractament i eliminació de tals residus, les transformacions necessàries per a la neteja dels nuclis de població i els espais naturals, l'educació mediambiental en matèria de residus i l'elaboració d'estudis i projectes d'impacte ambiental.

Reciclatge i adob Piedra Negra, S.A.

Aquesta societat va ser constituïda l'11 d'abril de 2001 mitjançant escriptura pública. Es troba participada en un 51,0% per VAERSA, Valenciana d'Aprofitament Energètic de Residus, S.A. i el 49,0% restant, per Cepsa Enginyeria Urbana, S.A.

La societat té per objecte social la realització d'activitats relacionades amb la conservació idònia del medi ambient i la construcció de tot tipus d'obres civils "claus en mans".

Societat de Gestió de l'Hemisfèric de València, S.L. (SG HEMISFÈRIC)

Aquesta societat es va constituir el 13 de juny de 2001, i el 100% de les participacions socials pertanyen a l'empresa CAC.

El seu objecte social és la gestió i l'explotació de l'Hemisfèric de la Ciutat de les Arts i de les Ciències de València, així com la promoció, organització i gestió de l'explotació de les activitats i serveis per desenvolupar tan en l'immoble i les instal·lacions que integren el dit edifici com en qualsevulla altra instal·lació.

Societat de Gestió del Museu de les Ciències Príncep Felip, S.L. (SG MUSEU)

Aquesta societat es va constituir el 13 de juny de 2001, i el 100% de les participacions socials pertanyen a l'empresa CAC.

El seu objecte social és la gestió i l'explotació del Museu de les Ciències Príncep Felip, així com la promoció, organització i gestió de les activitats per desenvolupar tan en l'immoble i les instal·lacions que integren el dit edifici com en qualsevulla altra instal·lació.

Societat de Gestió de l'Aparcament de la Ciutat de les Arts i de les Ciències, S.L. (SG APARCAMENT)

Aquesta societat es va constituir el 13 de juny de 2001, i el 100% de les participacions socials pertanyen a l'empresa CAC.

El seu objecte social és la gestió i l'explotació de l'aparcament de la Ciutat de les Arts i de les Ciències de València, així com la promoció, organització i gestió de l'explotació de les activitats i serveis per desenvolupar tan en l'immoble i les instal·lacions que integren el dit edifici com en qualsevulla altra instal·lació.

Societat de Gestió de l'Oceanogràfic, S.L. (SG OCEANOGRÀFIC)

Aquesta societat es va constituir el 13 de juny de 2001, i el 100% de les participacions socials pertanyen a l'empresa CAC.

El seu objecte social és la gestió i l'explotació de l'Oceanogràfic de la Ciutat de les Arts i de les Ciències de València, així com la promoció, organització i gestió de l'explotació de les activitats i serveis per desenvolupar tan en l'immoble i les instal·lacions que integren el dit edifici com en qualsevulla altra instal·lació.

Societat de Gestió del Palau de les Arts de València, S.L. (SG PALAU)

Aquesta societat va ser constituïda el 17 de maig de 2002 i el 100% de les participacions socials pertanyen a l'empresa CAC.

El seu objecte social és la gestió i l'explotació del Palau de les Arts de València, així com la promoció, organització i gestió de l'explotació de les activitats i serveis per desenvolupar tan en l'immoble i les instal·lacions que integren el dit edifici com en qualsevulla altra instal·lació.

La societat no ha realitzat cap activitat a 31 de desembre de 2002.

Ciutat de la Llum, S.A. (CL)

Amb data 2 de novembre de 2000 es constitueix la dita societat i el seu objecte social és la promoció, construcció i explotació de l'actuació denominada Ciutat de la Llum, així com dur a terme activitats relacionades amb els sectors audiovisual, cinematogràfic, hostaler i d'oci.

Inicialment, la Societat Projectes Temàtics de la Comunitat Valenciana, S.A. (SPTCV), tenia una participació del 75% en el capital social de la Ciutat de la Llum, S.A., el qual va ser incrementat al 98,44% en el 2001, com a conseqüència de l'ampliació de capital acordada en el dit exercici.

CLOCEB, S.A.

Es va constituir el 31 de desembre de 1982 mitjançant escriptura pública. En 1998 la totalitat de les accions d'aquesta mercantil van ser adquirides per l'empresa pública Projecte Cultural de Castelló.

L'objecte social de CLOCEB, S.A. és l'adquisició, l'explotació, el lloguer i les vendes de finques rústiques i urbanes, així com la seua transformació i parcel·lació. Aquesta societat és la propietària del solar on s'ubica el Teatre Principal de Castelló.

CLOCEB, S.A, no ha desenvolupat cap activitat durant els últims exercicis.

1.2. Dependència de la Generalitat Valenciana

En el quadre 1 podem observar la vinculació de cada una de les societats mercantils relacionades en l'apartat anterior amb la Generalitat Valenciana; s'hi mostren les conselleries de què depenien a 31 de desembre de 2002.

De la Conselleria de Sanitat depenia directament l'Institut per a l'Acreditació i Avaluació de les Pràctiques Sanitàries (INACEPS).

De la Conselleria d'Obres Públiques, Urbanisme i Transports depenia directament l'Institut Valencià de l'Habitatge, S.A. (IVHSA).

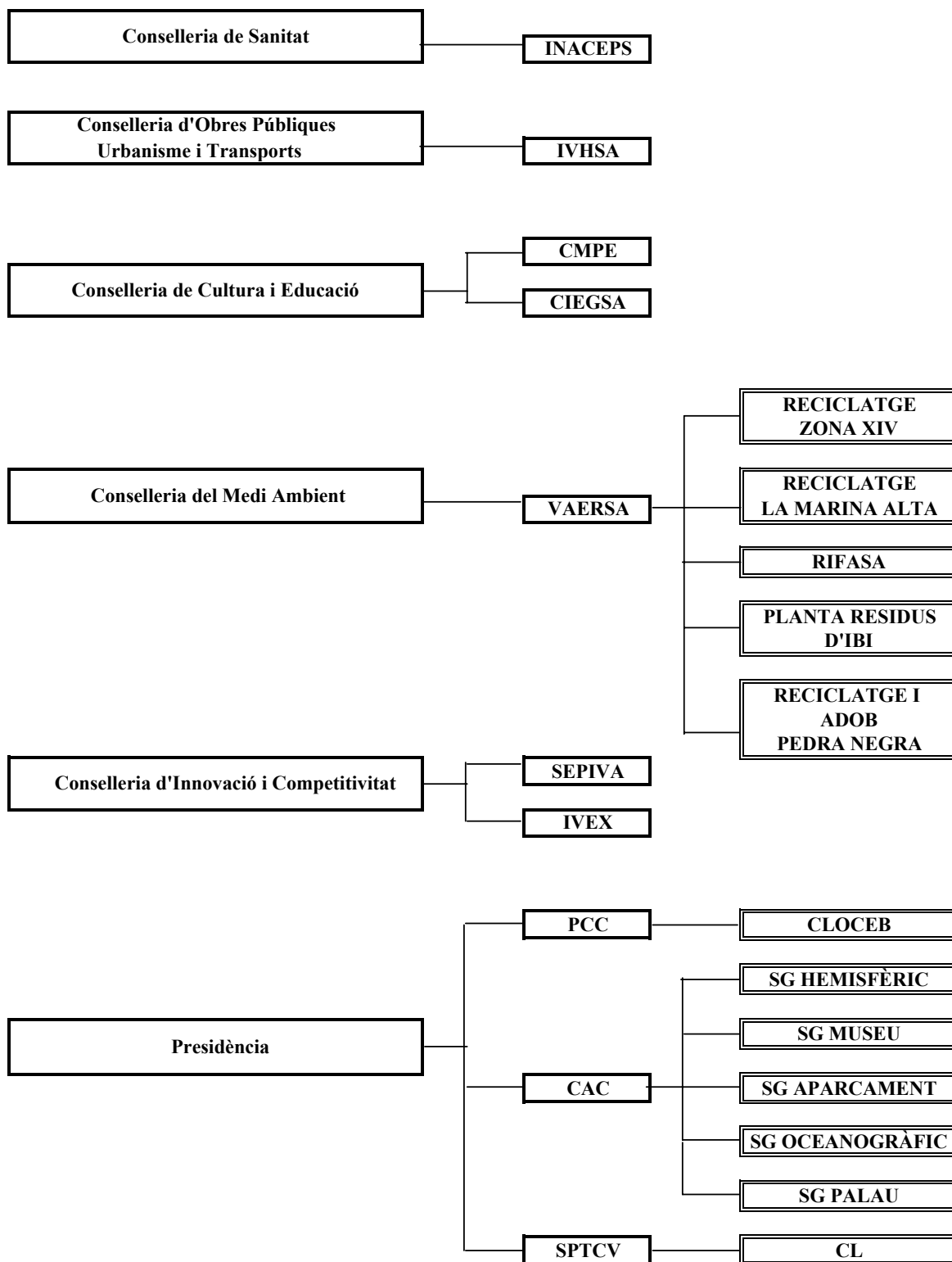
De la Conselleria de Cultura i Educació depenien Circuit del Motor i Promoció Esportiva, S.A. (CMPE) i Construccions i Infraestructures Educatives de la Generalitat Valenciana, S.A. (CIEGSA).

De la Conselleria de Medi Ambient depenia de forma directa la societat VAERSA, Valenciana d'Aprofitament Energètic de Residus, S.A., i, indirectament, per mitjà d'aquesta, les societats Reciclatge de Residus de la Zona XIV, S.A. (RECICLATGE ZONA XIV), Reciclatge de Residus de la Marina Alta, S.A. (RECICLATGE LA MARINA ALTA) Residus Industrials de la Fusta i Afins, S.A. (RIFASA), la Planta de Residus d'Ibi, S.A. (IBI) i Reciclatge i Adob Piedra Negra, S.A. (PEDRA NEGRA).

De la Conselleria d'Innovació i Competitivitat depenien les societats mercantils Institut Valencià de l'Exportació, IVEX, S.A. (IVEX), i Seguretat i Promoció Industrial Valenciana, S.A. (SEPIVA).

Finalment, de Presidència de la Generalitat Valenciana depenien directament les societats Ciutat de les Arts i de les Ciències, S.A. (CAC), Societat Projectes Temàtics de la Comunitat Valenciana, S.A. (SPTCV) i Projecte Cultural de Castelló, S.A. (PCC); i indirectament per mitjà de la Ciutat de les Arts i de les Ciències, S.A. (CAC), la societat de gestió de l'Hemisfèric de València, S.L. (SG HEMISFÈRIC), la societat de gestió del Museu de les Ciències Príncep Felip de València, S.L. (SG MUSEU), la societat de gestió de l'aparcament de la Ciutat de les Arts i de les Ciències, S.L. (SG APARCAMENT); la societat de gestió de l'Oceanogràfic de València, S.L. (SG OCEANOGRÀFIC) i la Societat de Gestió del Palau de les Arts de València, S.L. (SG PALAU). Per mitjà de la Societat Projectes Temàtics de la Comunitat Valenciana, S.A. (SPTCV), la Ciutat de la Llum, S.A. (CL) i per mitjà del Projecte Cultural de Castelló, S.A. (PCC), CLOCEB, S.A.

Societats mercantils de la Generalitat Valenciana i societats participades



: Societats participades per les Societats mercantils G.V.

Quadre 1

En el quadre següent es mostren les participacions (directes i indirectes) de la Generalitat Valenciana en els seus respectius capitals socials a 31 de desembre de 2002:

Societat	Capital Social Euros.	Part. de la G.V.		Part. d'altres accionistes	
		Euros.	%	Euros	%
SEPIVA	24.462.910	24.462.910	100,0%	-	-
VAERSA	36.447.933	36.447.933	100,0%	-	-
IVHSA	63.160.591	63.160.591	100,0%	-	-
IVEX	2.597.570	2.473.536	95,2%	124.034	4,8%
CMPE	13.519.765	13.519.765	100,0%	-	-
CAC	132.200.002	132.200.002	100,0%	-	-
SPTCV	22.537.952	22.537.952	100,0%	-	-
PCC	8.444.219	8.444.219	100,0%	-	-
CIEGSA	51.044.886	51.044.886	100,0%	-	-
INACEPS	180.300	180.300	100,0%	-	-
R. ZONA XIV	60.110	40.930	68,1%	19.180	31,9%
R. LA MARINA ALTA	60.851	56.774	93,3%	4.077	6,7%
RIFASA	60.104	56.830	94,6%	3.274	5,4%
PLANTA RESIDUOS IBI	150.253	76.929	51,2%	73.324	48,8%
PEDRA NEGRA	3.607.000	1.839.570	51,0%	1.767.430	49,0%
SG HEMISFÈRIC	300.000	300.000	100,0%	-	-
SG MUSEU	300.000	300.000	100,0%	-	-
SG APARCAMENT	300.000	300.000	100,0%	-	-
SG OCEANOGRÀFIC	300.000	300.000	100,0%	-	-
SG PALAU	300.000	300.000	100,0%	-	-
CIUTAT DE LA LLUM	9.600.000	9.450.000	98,4%	150.000	1,6%
CLOCEB	433.459	433.459	100,0%	-	-

Quadre 2

2. ESTRUCTURA I CONTINGUT DELS INFORMES DE FISCALITZACIÓ

L'estructura i contingut dels informes de fiscalització de les empreses públiques i, en particular, de les societats mercantils de la Generalitat Valenciana han sigut adaptats a la directriu tècnica elaborada a l'efecte i aprovada per aquesta Sindicatura de Comptes. En aquest sentit, en els preceptius informes s'especifiquen les conclusions generals obtingudes com a resultat del treball efectuat amb l'abast que s'hi defineix dins dels objectius generals de la fiscalització.

2.1 Objectius generals

En virtut del que disposa l'article 8.3 de la Llei de la Generalitat Valenciana 6/1985, d'11 de maig, de Sindicatura de Comptes, la fiscalització efectuada ha tingut per objecte determinar si els comptes anuals de l'exercici de 2002 de les societats mercantils es presenten adequadament, d'acord amb els principis comptables aplicables, així com verificar el compliment de la legalitat vigent en la gestió dels fons públics durant el citat exercici.

Així mateix, la fiscalització ha inclòs la revisió i l'avaluació de determinats aspectes del sistema de gestió i control intern de les societats mercantils, i assenyalar en els diferents apartats dels respectius informes aquelles situacions que hauran de ser objecte d'atenció i millora per part dels òrgans responsables de les societats, i que es resumeixen a un apartat final destinat a les recomanacions.

2.2 Abast i procediments de la fiscalització

2.2.1 Revisió financera

Els comptes anuals de les societats mercantils comprenen el balanç a 31 de desembre de 2002, el compte de pèrdues i beneficis i la memòria corresponents a l'exercici anual acabat en la dita data i s'adjunten íntegrament, juntament amb l'informe d'auditoria, en l'annex d'aquest informe. Els dits comptes van ser formulats pels administradors de les societats i aprovats per la juntes generals d'accionistes i presentades en aquesta Sindicatura de Comptes per la Intervenció General de la Generalitat Valenciana (IGGV), d'acord amb la normativa aplicable, el 30 de juny de 2003, juntament amb l'informe d'auditoria, tal com s'ha indicat en l'apartat 1 d'aquesta introducció.

El citat informe d'auditoria, obligatori d'acord amb la legislació mercantil d'aplicació, és al mateix temps resultat del control de caràcter financer que atenen el que estableix l'article 64 de la Llei d'Hisenda Pública de la Generalitat Valenciana (LHPGV), realitza la IGGV, amb la col.laboració de firmes d'auditoria contractades per aquesta.

Per tot això i a fi d'evitar duplicitats en el control de les societats mercantils, en determinats casos, s'ha considerat necessari racionalitzar les tècniques i procediments habituals d'auditoria que havien de realitzar els equips de fiscalització d'aquesta Sindicatura. Per tant, s'han efectuat les proves d'auditoria financera considerades

oportunes, d'acord amb els principis i normes d'auditoria del sector públic elaborats per la Comissió de Coordinació dels Òrgans Públics de Control Extern de l'Estat Espanyol i amb les directrius tècniques de fiscalització aprovades pel Consell d'aquesta Sindicatura de Comptes. Aquests procediments utilitzats han consistit en la realització de proves selectives, revisió del control intern i d'altres tècniques d'auditoria aplicables en cada cas, s'ha incidit, en els casos que resultava adient, en els aspectes assenyalats en els informes de fiscalització.

2.2.2 Revisió del compliment de la legalitat

D'acord amb els objectius de la fiscalització indicats en l'apartat 2.1 i amb l'enfocament descrit en l'apartat 2.2.1, hem revisat el compliment per part de les societats de la legalitat vigent en la gestió dels fons públics durant l'exercici acabat el 31 de desembre de 2002.

La dita revisió ha consistit en la verificació, mitjançant proves selectives, del compliment dels aspectes rellevants establits en la normativa d'especial aplicació a cada societat, i fonamentalment en:

- Text Refós de la Llei d'Hisenda Pública de la Generalitat Valenciana, aprovat per decret legislatiu de 26 de juny de 1991.
- Text refós de la Llei de Societats Anònimes, aprovat pel R.D.L. 1.564/1989, de 22 de desembre.
- Llei 10/2001, de 27 de desembre, de Pressuposts de la Generalitat Valenciana per a l'exercici de 2002.
- Text Refós de la Llei de Contractes de les Administracions Públiques, (LCAP), aprovat pel real decret legislatiu 2/2000, de 16 de juny.
- Decret 204/1990, de 26 de desembre, del Consell de la Generalitat Valenciana sobre el reintegrament de transferències corrents i de capital.
- Resolució de 18 de juny de 1991 de la Intervenció General de la Generalitat Valenciana, sobre la informació anual que han de retre les empreses públiques.
- Resolució de 4 d'octubre de 1995, de la IGGV, per la qual es determina el tractament comptable de les subvencions corrents rebudes per les empreses públiques.

Pel que fa al compliment per part de les societats mercantils de la LCAP, en els respectius informes s'inclou un apartat específic relatiu a la fiscalització de la contractació, en el qual es fa referència a les incidències o aspectes més rellevants detectats en la revisió dels contractes seleccionats per a revisar-los, així com el criteri mantingut a tals efectes per aquesta Sindicatura de Comptes.

3. ANÀLISI DE LES MAGNITUDS FINANCERES

3.1 Comptes agregats de l'exercici de 2002

Els quadres següents, preparats per aquesta Sindicatura a partir dels comptes anuals retuts per les societats mercantils de la Generalitat Valenciana, s'inclouen al final d'aquest apartat.

- quadre 3: balanç agregat a 31 de desembre de 2002;
- quadre 4: composició de l'actiu i el passiu del balanç agregat;
- quadre 5: compte de pèrdues i beneficis agregat de l'exercici de 2002;
- quadre 6: composició dels ingressos i les despeses del compte de pèrdues i beneficis agregat.

a) Balanç agregat

El balanç agregat s'eleva a la quantitat de 2.097.850.222 euros, a 31 de desembre de 2002. Els epígrafs més significatius de l'actiu són: "Immobilitzat material", que, amb 1.229.936.196 euros, en representa el 58,6%; "Deutors" que, amb 311.080.211 euros, en representa el 14,8% i "Existències", que amb 211.160.855 euros, representa el 10,1%. En el passiu, els epígrafs més significatius són: "Creditors a llarg termini", que, amb 1.268.993.078 euros, en representa el 60,5%; "Creditors a curt termini", que, amb 559.370.855 euros, en representa el 26,7%; i "Capital social" que amb 364.015.828 euros, representa un 17,3% del passiu.

En termes quantitius, els balanços més significatius corresponen a CAC (41,3% del balanç total agregat, SPTCV (15,4%), IVHSA (14,4%) i CIEGSA (13,5%); els balanços de la resta d'empreses representen percentatges inferiors al 10% de la xifra total agregada.

b) Ingressos i despeses agregats

La xifra d'ingressos agregats és de 284.872.526 euros i la de despeses agregades, de 359.627.727 euros. Dels ingressos agregats de l'exercici de 2002, els més significatius corresponen a les activitats ordinàries, que han ascendit a 270.972.024 euros, que constitueixen el 95,1% dels ingressos totals.

Quant a les despeses de l'exercici de 2002, les de personal han significat 35.551.028 euros, el 9,9% del total; les amortitzacions, 24.245.427 euros, el 6,7% del total, i les despeses financeres, 46.725.572 euros, el 13,0% del total de despeses de les societats mercantils. La resta de les despeses, que pugen a un import de 253.105.700 euros, estan constituïdes per compres, serveis externs i d'altres despeses incorregudes en el desenvolupament de les activitats de les empreses, el detall de les quals podem veure en els informes de fiscalització corresponents.

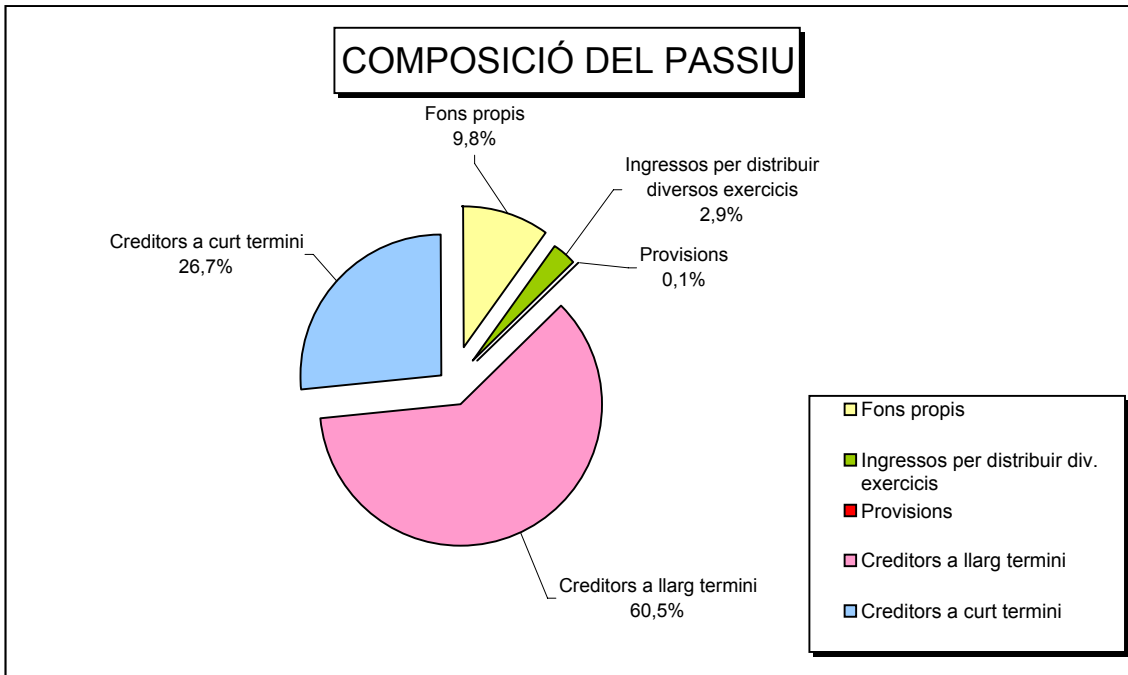
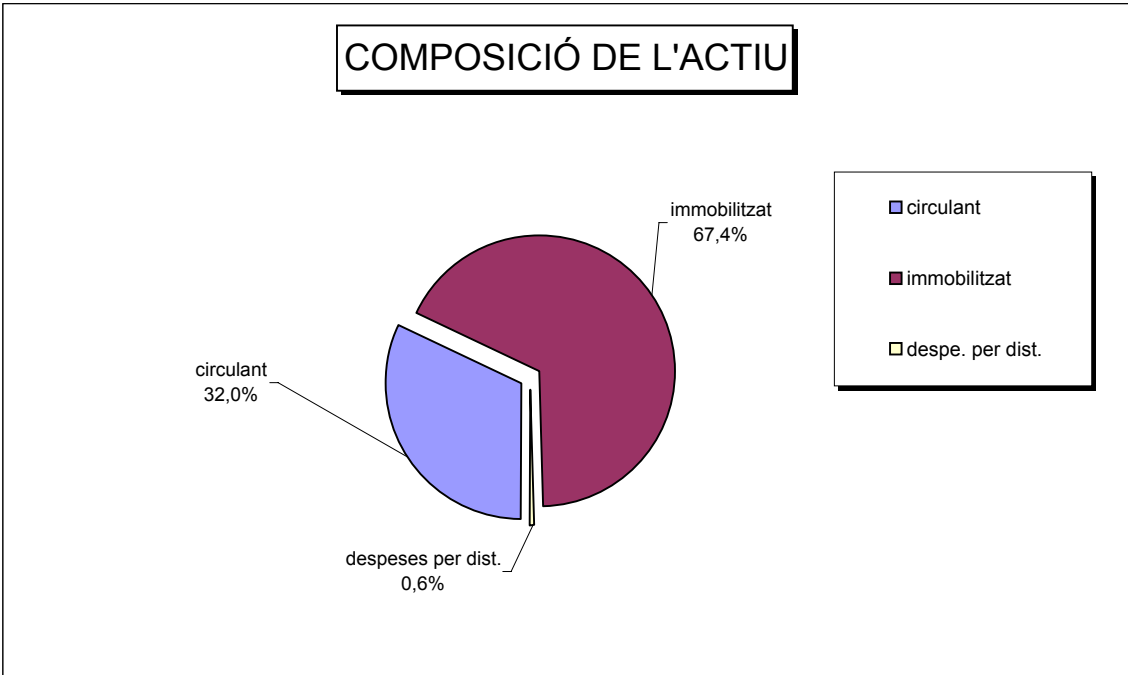
SOCIETATS MERCANTILS DE LA GENERALITAT VALENCIANA
BALANÇ AGREGAT A 31 DE DESEMBRE DE 2002 (en euros)

ACTIU	SEPIVA	VAERSA	IVHSA	IVEX	CMPE	CAC	SPTCV	CL	PCC	CIEGSA	TOTAL	%
IMMOBILITZAT												
Immaterial i primer establiment	229.054	2.891.287	84.082	93.035	95.128	3.753.975	946.578	4.833.289	87.231	546.908	13.560.567	0,7%
Material	8.349.988	39.429.222	10.767.554	340.032	48.478.239	745.534.459	166.013.074	11.532.720	51.335.906	148.155.002	1.229.936.196	58,6%
Financer	983.410	2.017.140	86.122.309	141.569	258	1.543.508	73.324.722	6.053	5.715.625		169.854.594	8,1%
Deutors operacions de tràfic L.T.			607.593								607.593	0,0%
DESPS. PER DISTRIB. DIVERS. EXER.							13.072.193	58.636			13.130.829	0,6%
CIRCULANT												
Accionistes per desemborsam. exigits						10.000.000					10.000.000	0,5%
Existències	35.338.028	20.984.732	75.055.950		304.082	75.986				79.402.077	211.160.855	10,1%
Deutors	3.212.345	40.604.197	89.605.738	11.063.706	1.639.232	91.707.728	11.323.112	2.897.118	5.237.226	53.789.809	311.080.211	14,8%
Inversions financeres temporals	6.029.445	1.396.556	32.905.351	1.864.082	2.582	13.723	6.000.000		60		48.211.799	2,3%
Tresoreria	3.011.367	284.030	6.735.783	3.610.326	647.061	1.125.653	64.531.377	4.051.716	5.188.357	849.162	90.034.832	4,3%
Ajusts periodificació	116.413	36.618	3.543	37.713	42.926		3.658	2	16.093	15.780	272.746	0,0%
Total actiu	57.270.050	107.643.782	301.887.903	17.150.463	51.209.508	866.827.225	322.201.157	23.320.898	67.580.498	282.758.739	2.097.850.223	100,0%

PASSIU	SEPIVA	VAERSA	IVHSA	IVEX	CMPE	CAC	SPTCV	CL	PCC	CIEGSA	TOTAL	%
FONS PROPIS												
Capital Social	24.462.910	36.447.933	63.160.591	2.597.570	13.519.765	132.200.002	22.537.952	9.600.000	8.444.219	51.044.886	364.015.828	17,3%
Reserves i resultats	19.789.741	(3.318.552)	(6.907.306)	1.487.054	(22.721.455)	(93.277.131)	(46.395.478)	(934.538)	(4.115.750)	(526.173)	(156.919.588)	-7,5%
INGRESSOS DISTRIB. DIV. EXERC.	78.458	223.328	10.586.477	51.207	10.179.534	27.249.819	3.656.100		7.934.870		59.959.793	2,9%
PROVISIONS	79.825	229.874	62.803	2.057.754							2.430.256	0,1%
CREDITORS A LLARG TERMINI	217.771	25.105.659	108.444.159		43.476.206	600.574.745	314.189.085		36.010.121	140.975.332	1.268.993.078	60,5%
CREDITORS A CURT TERMINI	12.641.345	48.955.540	126.541.179	10.956.878	6.755.458	200.079.790	28.213.498	14.655.436	19.307.038	91.264.693	559.370.855	26,7%
Total passiu	57.270.050	107.643.782	301.887.903	17.150.463	51.209.508	866.827.225	322.201.157	23.320.898	67.580.498	282.758.738	2.097.850.222	100,0%

Quadre 3

COMPOSICIÓ DE L'ACTIU I PASSIU DEL BALANÇ AGREGAT



Quadre 4

SOCIETATS MERCANTILS DE LA GENERALITAT VALENCIANA
COMPTE DE PÈRDUES I BENEFICIS AGREGAT A 31 DE DESEMBRE DE 2002 (en euros)

INGRESSOS	SEPIVA	VAERSA	IVHSA	IVEX	CMPE	CAC	SPTCV	CL	PCC	CIEGSA	TOTAL	%
De les activitats ordinàries	24.326.833	41.137.402	73.628.895	11.465.546	7.900.592	22.235.995	5.841.606	3.718.279	309.911	80.406.965	270.972.024	95,1
Subvencions de capital	31.988	17.149	21.035		884.765	1.218.693			334.171		2.507.801	0,9
Financers	397.330	215.372	483.987	11.479	56.280	144.438	3.069.092	118.430	274.927	70.979	4.842.314	1,7
Resta d'ingressos	154.464	175.254	3.235.041	2.585.000	98.835	239.231	34.982		27.553	27	6.550.387	2,3
Total ingressos	24.910.615	41.545.177	77.368.958	14.062.025	8.940.472	23.838.357	8.945.680	3.836.709	946.562	80.477.971	284.872.526	100,0

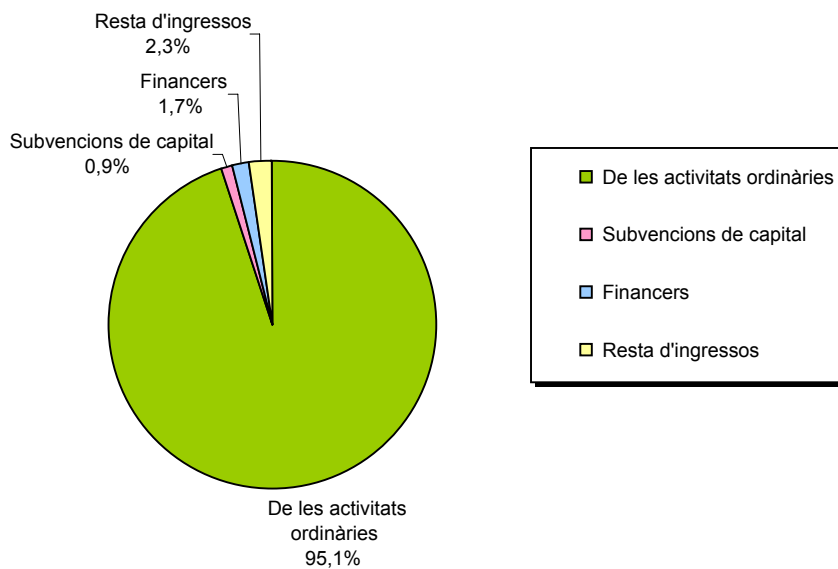
DESPESES	SEPIVA	VAERSA	IVHSA	IVEX	CMPE	CAC	SPTCV	CL	PCC	CIEGSA	TOTAL	%
De personal	2.487.227	15.622.699	6.756.340	2.978.807	890.350	2.845.458	719.748	242.394	637.254	2.370.751	35.551.028	9,9
Amortitzacions	503.924	1.003.937	364.128	144.351	3.401.065	12.510.658	4.220.374	502.416	1.466.716	127.858	24.245.427	6,7
Financeres	24.384	601.807	3.151.547	191.945	1.824.538	25.179.133	14.183.377	132	1.291.472	277.237	46.725.572	13,0
Resta de despeses	21.461.198	24.265.006	54.702.862	8.444.224	12.064.814	30.293.267	12.382.059	3.992.800	2.467.788	83.031.682	253.105.700	70,4
Total despeses	24.476.733	41.493.449	64.974.877	11.759.327	18.180.767	70.828.516	31.505.558	4.737.742	5.863.230	85.807.528	359.627.727	100,0

RESULTAT	433.882	51.728	12.394.081	2.302.698	(9.240.295)	(46.990.159)	(22.559.878)	(901.033)	(4.916.668)	(5.329.557)	(74.755.201)
-----------------	----------------	---------------	-------------------	------------------	--------------------	---------------------	---------------------	------------------	--------------------	--------------------	---------------------

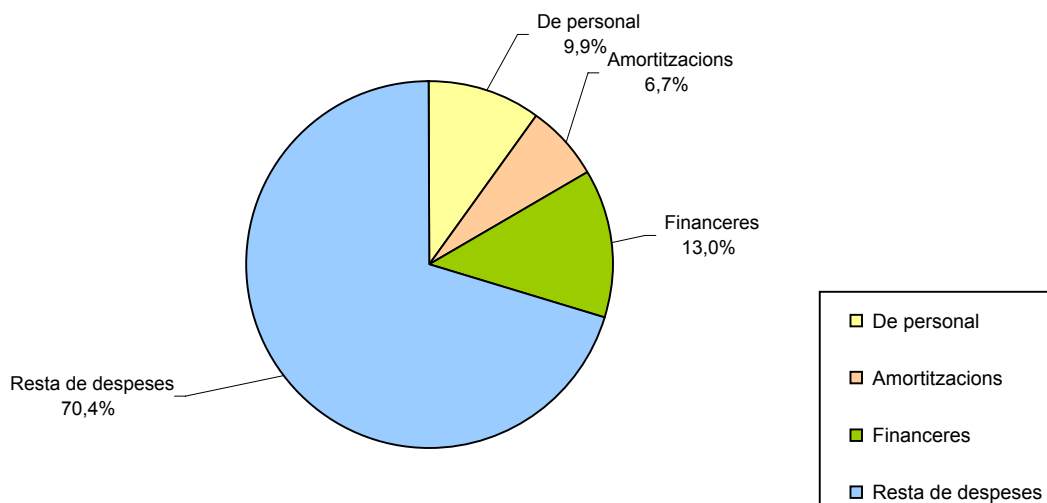
COMP. RESULTAT	SEPIVA	VAERSA	IVHSA	IVEX	CMPE	CAC	SPTCV	CL	PCC	CIEGSA	TOTAL
Explotació	285.795	359.225	12.714.232	217.147	(8.403.109)	(13.609.477)	(11.386.353)	(1.044.878)	(4.261.841)	(4.060.620)	(29.189.879)
Financers	372.946	(386.435)	(2.667.560)	(180.466)	(1.768.258)	(25.034.695)	(11.114.285)	118.298	(1.016.545)	(206.258)	(41.883.258)
Extraordinaris	(132.075)	74.825	2.444.729	2.266.017	931.072	(8.345.987)	(59.240)	(459.624)	361.718	(1.062.679)	(3.981.244)
Imp. s/ societats	(92.784)	4.113	(97.320)	0				485.171			299.180
Resultat exercici	433.882	51.728	12.394.081	2.302.698	(9.240.295)	(46.990.159)	(22.559.878)	(901.033)	(4.916.668)	(5.329.557)	(74.755.201)

COMPOSICIÓ DELS INGRESSOS DEL COMPTE DE PÈRDUES I BENEFICIS AGREGAT

COMPOSICIÓ D'INGRESSOS



COMPOSICIÓ DE DESPESES



Quadre 6

3.2. Subvencions de la Generalitat Valenciana

Els quadres 7 i 8, que s'inclouen al final d'aquest apartat, els ha preparats la Sindicatura de Comptes a partir de la informació que es desprén dels comptes anuals de 2002 de les societats mercantils de la Generalitat Valenciana. En el quadre 7 es mostren, per a cada mercantil, les subvencions corrents i de capital consignades en la Llei de Pressuposts de la Generalitat Valenciana per a 2002 (LPGV), les modificacions posteriors i els imports cobrats durant l'exercici. El quadre 8 presenta sengles representacions gràfiques sobre la participació de cada societat mercantil en el volum anual de subvencions corrents i de capital de la Generalitat Valenciana concedides al conjunt de totes en l'exercici de 2002.

a) Subvencions corrents

Les subvencions corrents consignades en la LPGV de 2002 pugen a 29.118.580 euros, i durant l'exercici s'han vist augmentades en 2.332.108 euros (un 8,0%) per a situar l'import definitiu total en 31.450.688 euros. D'aquest darrer import, el conjunt de les societats mercantils han rebut durant l'exercici de 2002, la quantitat de 10.456.608 euros, que representa un 33,2%.

Les subvencions més significatives són les concedides a l'IVEX, a l'IVHSA i a CIEGSA que, amb un import de 10.118.157 euros, 8.497.940 euros i 6.044.453 euros, respectivament, representen el 78,4% del total. Així mateix, encara que en menor importància, destaca la subvenció concedida a PCC, que amb un import de 4.031.747 euros, representa el 12,8% del total.

b) Subvencions de capital

En la LPGV de 2002 no s'han consignat subvencions de capital, si bé durant l'exercici s'ha acordat un import global de 876.996 euros, que s'han de concedir a SEPIVA per a donar suport a la realització d'una aplicació en matèria de gestió mediambiental. El citat import es troba pendent de rebre a 31 de desembre de 2002.

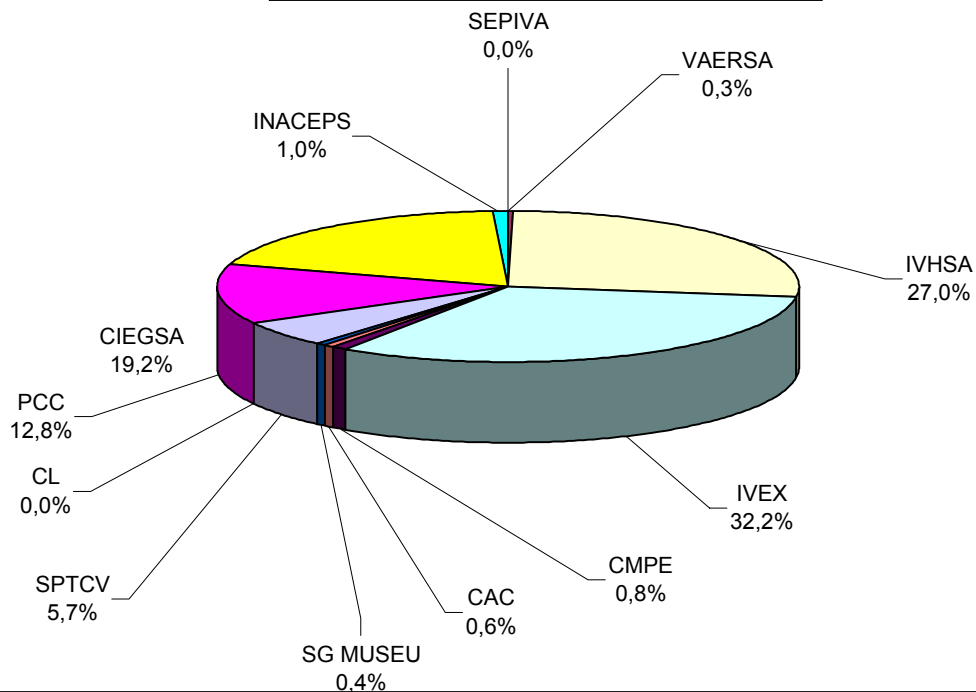
SOCIETATS MERCANTILS DE LA GENERALITAT VALENCIANA
SUBVENCIONS DE LA GENERALITAT VALENCIANA DE L'EXERCICI 2002 (en euros)

CORRENTS	SEPIVA	VAERSA	IVHSA	IVEX	CMPE	CAC	SG MUSEU	SPTCV	CL	PCC	CIEGSA	INACEPS	TOTAL
Consignades en la LPGV 2002	0	0	3.497.940	10.268.410	0	0	0	1.803.040	0	4.182.000	9.066.680	300.510	29.118.580
Augments (Reduccions)		100.646	5.000.000	(150.253)	253.185	180.300	120.710	0		(150.253)	(3.022.227)		2.332.108
Import definitiu	0	100.646	8.497.940	10.118.157	253.185	180.300	120.710	1.803.040	0	4.031.747	6.044.453	300.510	31.450.688
Cobrades en l'exercici		0	2.186.110	2.567.103	72.885	0	0	0		0	5.330.000	300.510	10.456.608
% cobraments	0,0	0,0	25,7	25,4	28,8	0,0	0,0	0,0	0,0	0,0	88,2	100,0	33,2
	0,0	0,3	27,0	32,2	0,8	0,6	0,4	5,7	0,0	12,8	19,2	1,0	

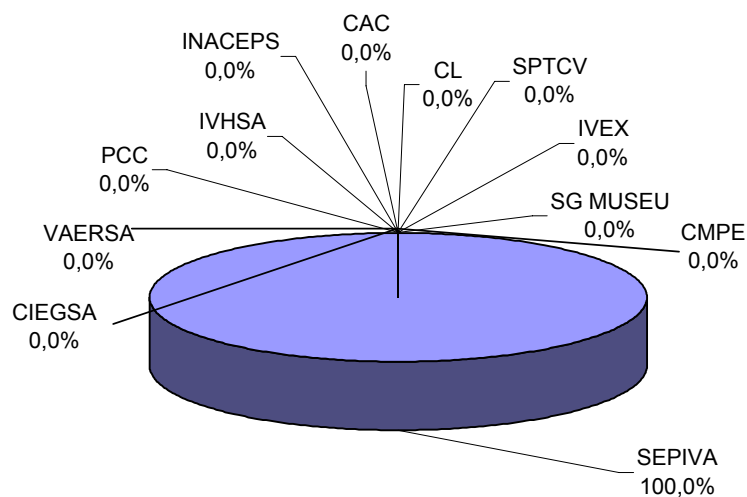
DE CAPITAL	SEPIVA	VAERSA	IVHSA	IVEX	CMPE	CAC	SG MUSEU	SPTCV	CL	PCC	CIEGSA	INACEPS	TOTAL
Consignades en la LPGV 2002	0	0	0	0	0	0	0	0		0	0		0
Augments (Reduccions)	876.996												876.996
Import definitiu	876.996	0	0	0	0	0	0	0	0	0	0	0	876.996
Cobrades en l'exercici	0												0
% cobraments	0,0	0,0	0,0	0,0	0,0	0,0	0,0	0,0	0,0	0,0	0,0	0,0	0,0

DISTRIBUCIÓ DE LES SUBVENCIONS CORRENTS I DE CAPITAL

SUBVENCIONS CORRENTS



SUBVENCIONS DE CAPITAL



4. TRÀMIT D'AL.LEGACIONS

Acomplint el que es va acordar en el Ple de les Corts Valencianes de 22 de desembre de 1986, així com el corresponent acord del Consell d'aquesta Sindicatura de Comptes pel qual tingué coneixement de l'esborrany de l'informe de fiscalització corresponent a l'any 2001, aquest esborrany va ser tramés al comptedonant perquè, en el termini concedit, hi formulés al.legacions.

Quant al contingut de les al.legacions i el seu tractament, cal assenyalar el següent:

- 1.- L'òrgan fiscalitzat ha formulat, si calia, al.legacions i consideracions que afectaven determinades parts o qüestions de l'informe.
- 2.- Totes les al.legacions han sigut analitzades de forma detinguda.
- 3.- Les al.legacions admeses han sigut incorporades al contingut de l'informe.
- 4.- Tret dels casos concrets que així ho requerisquen, per regla general no s'emeten valoracions sobre al.legacions que:
 - a) Confirmen les deficiències o irregularitats assenyalades en l'informe.
 - b) No rebaten el contingut de l'informe, sinó que expliquen o justifiquen les actuacions de l'entitat fiscalitzada.
 - c) Indiquen que les deficiències o irregularitats han sigut esmenades amb posterioritat al tancament de l'exercici fiscalitzat.
- 5.- El text de les al.legacions formulades, si cal, així com els informes motivats que s'hi han emés, que han servit d'antecedent per a la seua estimació o desestimació per part d'aquesta Sindicatura formen part de l'expedient administratiu de la fiscalització, per la qual cosa podran ser consultats pels comptedonants una vegada publicat aquest informe en el BOCV.