

**FISCALITZACIÓ DELS PROGRAMES D'ASSISTÈNCIA
SANITÀRIA DE LA CONSELLERIA DE SANITAT**

1. INTRODUCCIÓ

1.1 Antecedents

La Llei 14/1986, de 25 d'abril, General de Sanitat, va definir l'actual sistema sanitari públic, unificant totes les estructures i els serveis públics en un únic Sistema Nacional de Salut, format pel conjunt dels serveis de salut de les distintes comunitats autònomes, els quals integren tots els centres, serveis i establiments propis de les comunitats autònomes, diputacions provincials, ajuntaments i qualssevol altres administracions territorials intracomunitàries, sota la responsabilitat i gestió de la respectiva comunitat autònoma.

Mitjançant el reial decret 1.612/1987, de 27 de novembre, es van traspasar a la Comunitat Valenciana els serveis relatius a la protecció i promoció de la salut i l'atenció sanitària prestats fins aqueix moment per l'Institut Nacional de la Salut, els quals serveis foren assumits pel Servei Valencià de Salut, entitat autònoma de la Generalitat Valenciana, fins a 1993. La Llei de la Generalitat Valenciana 6/1993, de 31 de desembre, de Pressuposts per a 1994, establí que la Conselleria de Sanitat assumís les dites funcions i que fos l'òrgan encarregat de la direcció i execució de la política del Govern Valencià en matèria de sanitat, i que exercís les competències que legalment té atribuïdes a aqueixos efectes.

Les dotacions pressupostàries que recullen la despesa en assistència sanitària, i que anem a fiscalitzar, són les corresponents als següents programes de despesa:

412.21, Atenció primària,

412.22, Assistència especialitzada,

412.23, Prestacions farmacèutiques,

412.24, Prestacions externes,

412.25, Administració i serveis generals,

412.26, Personal sanitari resident,

412.28, Atenció socio sanitària i salut mental.

Les dites dotacions s'encabeixen orgànicament en els serveis 04, Direcció General per a la Prestació Farmacèutica, i 05, Sotssecretaria per a l'Agència Valenciana de Salut, tots dos de la secció 10, corresponent a la Conselleria de Sanitat.

A l'efecte del present informe, les referències als "programes d'assistència sanitària de la Conselleria de Sanitat" o "PASCS", s'han d'entendre realitzades per al conjunt dels set programes pressupostaris indicats.

1.2 Organització de la Conselleria de Sanitat

L'estructura orgànica de la Conselleria de Sanitat està regulada pel decret 87/1999, de 30 de juliol, del Govern Valencià, per mitjà del qual s'aprova el Reglament Orgànic i Funcional de la Conselleria de Sanitat; així com per les modificacions posteriors. En l'exercici de 2000 es va publicar l'ordre de 3 de gener de 2000, del conseller de Sanitat, pel qual es desenvolupava el decret 87/1999.

Sota l'autoritat del conseller de Sanitat, a 31 de desembre de 2002 el nivell directiu de la Conselleria de Sanitat estava integrat per les unitats següents:

- Sotssecretaria per a l'Agència Valenciana de la Salut,
- Sotssecretaria per als Recursos de Sanitat,
- Secretaria General,
- Direcció General per a l'Atenció al Pacient,
- Direcció General per a la Prestació Assistencial,
- Direcció General per a la Salut Pública,
- Direcció General per als Recursos Humans,
- Direcció General per a la Prestació Farmacèutica,
- Direcció General de l'Agència per a la Qualitat, Avaluació i Modernització dels Serveis Assistencials.

Presidit pel conseller, es constitueix un Consell de Direcció, format pels sotssecretaris, el secretari general i els directors generals. També hi podran assistir aquells responsables d'òrgans, serveis i dependències que el conseller estime convenient en cada moment.

A la Sotssecretaria per a l'Agència Valenciana de la Salut, correspon la direcció i execució de la política sanitària de la Generalitat Valenciana. D'aquesta Sotssecretaria depenen la Direcció General per a l'Atenció al Pacient, la Direcció General per a la Prestació Assistencial i l'Escola Valenciana d'Estudis per a la Salut Pública.

La Sotssecretaria per als Recursos de Sanitat és l'òrgan a què correspon la gestió dels recursos humans i econòmics de la Conselleria de Sanitat. D'aquesta Sotssecretaria depenen la Direcció General per als Recursos Humans i les àrees de Recursos Econòmics i d'Infraestructures, Contractació i Aprovisionament.

La Direcció General per a la Prestació Farmacèutica és l'òrgan directiu de la Conselleria encarregat de l'ordenació farmacèutica de la Comunitat Valenciana, de la millora de la

qualitat de la prestació farmacèutica i del disseny de mesures encaminades a controlar i racionalitzar la despesa farmacèutica.

La Direcció General de l'Agència per a la Qualitat, Avaluació i Modernització dels Serveis Assistencials és l'òrgan encarregat d'avaluar la qualitat de l'assistència sanitària a la Comunitat Valenciana, de dissenyar i implantar indicadors de qualitat i d'homologar i acreditar els serveis sanitaris.

En cada una de les províncies de la Comunitat Valenciana existeix una direcció territorial de la Conselleria de Sanitat, que té com a cap un director que assumeix la representació de la Conselleria.

Les àrees de salut constitueixen les estructures fonamentals del sistema sanitari. Es divideixen en zones bàsiques de salut, en cada una de les quals hi haurà un centre de salut per a l'atenció primària. Cada àrea de salut estarà vinculada, o disposarà, almenys, d'un hospital general, que és l'establiment encarregat de l'internament clínic i de l'assistència especialitzada. Per ordre de 27 de desembre de 1993 de la Conselleria de Sanitat i Consum, s'aprova el mapa sanitari de la Comunitat Valenciana, en el qual queden establides les àrees i zones de salut. Aquestes àrees i zones de salut han sigut parcialment modificades per mitjà de les ordres de 22 de desembre de 1994 i de 29 de setembre de 1997 de la Conselleria de Sanitat.

1.3 Consorci per a la Gestió de l'Hospital General Universitari de València

L'aplicació de l'actual normativa sanitària implicava el traspàs de totes les institucions sanitàries de les corporacions locals de la Comunitat Valenciana al Servei Valencià de Salut/Generalitat Valenciana, per a la seua plena integració. L'Hospital General Universitari de València (HGUV), dependent de la Diputació Provincial de València, era el centre hospitalari més important pendent de la dita integració, la qual s'ha produït amb efecte des del primer de gener de 2002 (continua pendent de ser integrat l'Hospital Provincial de Castelló).

Fins a la data, les relacions entre la Conselleria de Sanitat i el HGUV, es regulaven pel conveni de 16 de març de 1999, signat entre ambdues institucions.

Per a instrumentar el traspàs, es va crear, mitjançant un conveni de 26 de desembre de 2001 entre la Generalitat Valenciana i la Diputació Provincial de València, el Consorci per a la Gestió de l'Hospital General Universitari de València (d'ara endavant, Consorci o CHGU).

En l'apartat 13 d'aquest informe, fem una anàlisi més detallada de la situació del Consorci en 2002.

2. OBJECTIUS I ABAST DE LA FISCALITZACIÓ

2.1 Objectius

En virtut del que es disposa en l'article 8.3 de la Llei de la Generalitat Valenciana 6/1985, d'11 de maig, de Sindicatura de Comptes, la fiscalització efectuada ha tingut per objecte determinar si la liquidació del pressupost de despeses de l'exercici de 2002 corresponent als programes d'assistència sanitària de la Conselleria de Sanitat (PASCS), que es mostra en el quadre 4.1, ha sigut presentada adequadament, d'acord amb els principis comptables que hi són d'aplicació; així com verificar el compliment de la legalitat vigent en la gestió dels fons públics durant l'exercici citat.

La fiscalització també ha inclòs la revisió i avaluació de determinats aspectes del sistema de gestió i control intern dels dits programes; en els diferents apartats d'aquest informe, assenyallem aquelles situacions que hauran de ser objecte d'atenció i millora per part dels òrgans responsables.

2.2 Abast i procediments de la fiscalització

2.2.1 Revisió financera

Tal i com assenyalàvem en l'apartat 2.1, l'objecte de la fiscalització realitzada ha sigut la liquidació dels pressuposts de despeses dels programes d'assistència sanitària de la Conselleria de Sanitat, que estan plenament integrats en el Compte de l'Administració de la Generalitat Valenciana i que, per tant, no es presenten en comptes separats. El quadre 4.1, que mostra la liquidació pressupostària dels dits programes, ha sigut elaborat per la Sindicatura de Comptes a partir de la informació detallada presentada -com una part del Compte de l'Administració- per la Intervenció General de la Generalitat Valenciana (IGGV), conformement a la normativa aplicable, el 30 de juny de 2003.

D'acord amb els objectius de la fiscalització, hem efectuat les proves d'auditoria financera que hem considerat pertinents, conformement als "Principis i normes d'auditoria del sector públic" elaborats pe la Comissió de Coordinació dels Òrgans Públics de Control Extern de l'Estat Espanyol i d'acord amb les directrius tècniques de fiscalització aprovades pel Consell de la Sindicatura de Comptes. Aquests procediments han consistit en la realització de proves selectives, revisió del control intern i d'altres tècniques d'auditoria que han sigut d'aplicació en aquest cas -i que assenyallem de forma detallada en els distints apartats de l'informe-, les més importants de les quals han sigut les següents:

- a) Revisió analítica dels comptes examinats,
- b) quantificació i anàlisi de les obligacions no reconegudes,
- c) revisió d'una selecció d'expedients de contractació,

- d) revisió i seguiment de l'execució d'una selecció de concerts sanitaris,
- e) selecció i revisió d'una mostra de documents comptables pressupostaris.
- f) revisió de les despeses de farmàcia.

Igual que en exercicis anteriors, la fiscalització del capítol 1 de despeses de personal dels PASCs, de les modificacions pressupostàries i de la tresoreria, s'ha realitzat conjuntament amb la de la resta de programes que integren el Compte de l'Administració de la Generalitat Valenciana; els resultats del treball realitzat es mostren en l'informe corresponent a la fiscalització del dit Compte.

Adicionalment, i referit al Consorci per a la Gestió de l'Hospital General Universitari de València -malgrat que els seus comptes no formen part integrant dels comptes anuals de la Generalitat Valenciana i que, per tant, no estan dins de l'abast abans assenyalat per als PASCs, ni el seu termini de presentació coincideix amb el d'aquestes (vegeu l'apartat 13), perquè el 2002 n'ha sigut el primer any de funcionament-, la Sindicatura de Comptes ha considerat convenient realitzar una revisió d'urgència sobre determinats aspectes que assenyalem de forma detallada en l'apartat 13, on també s'indiquen les conclusions i recomanacions oportunes.

2.2.2 Revisió del compliment de la legalitat

D'acord amb els objectius de la fiscalització assenyalats en l'apartat 2.1, i amb l'enfocament i abast descrits en l'apartat 2.2.1, hem revisat el compliment, per part de la Conselleria de Sanitat, de la legalitat vigent en la gestió dels fons públics afectats pels PASCs durant l'exercici de 2002.

La dita revisió ha consistit en la verificació, per mitjà de proves selectives, del compliment dels aspectes rellevants establits fonamentalment en:

- Llei d'Hisenda Pública de la Generalitat Valenciana, text refós aprovat per decret legislatiu de 26 de juny de 1991.
- Llei de la Generalitat Valenciana 10/2001, de 27 de desembre, de Pressuposts per a l'exercici de 2002.
- Llei de Contractes de les Administracions Públiques (LCAP), text refós aprovat pel reial decret legislatiu 2/2000, de 16 de juny.
- Reial decret 1.098/2001, de 12 d'octubre, per mitjà del qual s'aprova el Reglament General de la Llei de Contractes de les Administracions Públiques.
- Decret 79/2000, de 30 de maig, del Consell de la Generalitat Valenciana, per mitjà del qual es crea la Junta Superior de Contractació Administrativa de la Generalitat Valenciana, i es regulen els registres oficials de contractes i de contractistes i empreses qualificades de la Comunitat Valenciana.

- Decret 87/1999, de 30 de juliol, del Consell de la Generalitat Valenciana, pel qual s'aprova el Reglament Orgànic i Funcional de la Conselleria de Sanitat (modificat pel decret 198/1999, de 19 d'octubre, pel decret 215/1999, de 9 de novembre, i pel decret 46/2001, de 27 de febrer, del Govern Valencià).
- Ordre de 3 de gener de 2000 de la Conselleria de Sanitat, que desenvolupa el decret 87/1999.
- Ordre de 18 de febrer de 2000 de la Conselleria de Sanitat, per mitjà de la qual es deleguen atribucions en matèria de contractació administrativa, gestió econòmica i gestió de personal.
- Ordre de 16 de juliol de 2001 de la Conselleria d'Economia, Hisenda i Ocupació, per la qual s'aprova el Pla General de Comptabilitat Pública de la Generalitat Valenciana.

3. CONCLUSIONS GENERALS

3.1 Revisió financera

Com a resultat del treball efectuat, amb l'abast descrit en l'apartat 2.2.1, s'han posat de manifest els següents fets o circumstàncies que afecten de forma significativa l'adequació dels comptes fiscalitzats als principis comptables que hi són d'aplicació:

- a) En el pressupost de 2002 s'han reconegut obligacions corresponents a despeses realitzades en exercicis anteriors per import de 303.669 milers d'euros, dels quals corresponen 130.613 milers d'euros a despeses de funcionament (capítol 2) i 173.056 milers d'euros, a transferències corrents (capítol 4).
- b) Les obligacions no reconegudes a 31 de desembre de 2002 ascendiren, si més no, a 840.525 milers d'euros, dels quals corresponen 500.678 milers d'euros a despeses realitzades en 2002 i 339.847 milers d'euros, a despeses d'exercicis anteriors. En l'apartat 4.3.2 es detalla la composició del dit import, per capítols pressupostaris i anys d'origen, juntament amb el tractament comptable pertinent en la comptabilitat financera, d'acord amb el nou Pla General de Comptabilitat Pública de la Generalitat Valenciana.

3.2 Revisió del compliment de la legalitat

A més del que hem exposat en la conclusió b) de l'apartat 3.1, que representa un incompliment significatiu del principi de legalitat aplicable a la gestió dels fons públics, com a resultat del treball efectuat, amb l'abast descrit en l'apartat 2.2.2, s'han observat, durant el període objecte de la fiscalització, determinats aspectes relatius al grau de compliment de la normativa aplicable a la gestió dels fons públics, en particular de la Llei de Contractes de les Administracions Públiques, que detallem amb amplitud en els apartats 10 i 11.

A més a més, en els apartats posteriors d'aquest informe s'indiquen els aspectes que hauran de ser objecte d'atenció i millora per part dels òrgans responsables dels PASCS.

4. LIQUIDACIÓ DEL PRESSUPOST DE DESPESES

4.1 Execució pressupostària i consideracions generals

A partir de la informació detallada tramesa per la IGGV relativa al Compte de l'Administració de la Generalitat Valenciana de l'exercici de 2002, la Sindicatura ha elaborat el quadre 4.1, en el qual es mostra la liquidació del pressupost de despeses de 2002 corresponent als PASCs.

En el dit quadre es reflecteix, per capítols, el pressupost inicial del conjunt dels programes fiscalitzats, aprovat per la Llei 10/2001, de 27 de desembre, de Pressuposts de la Generalitat Valenciana per a 2002, el qual ascendia a 2.940.307 milers d'euros.

Les modificacions netes practicades en l'exercici s'elevaren a 278.578 milers d'euros, cosa que dona un pressupost definitiu de 3.218.885 milers d'euros, amb un increment del 9,5% sobre l'inicial. Aquest increment de crèdits respecte de la previsió inicial, és lleugerament superior al de l'exercici anterior, en què va ser del 8,4%.

Així mateix, l'augment del pressupost definitiu, respecte al de l'exercici de 2002, ha sigut del 10,7% (vegeu el quadre 4.2).

La gestió dels expedients de modificacions pressupostàries fetes durant 2002, ha seguit les mateixes vies i procediments establits per a les modificacions al pressupost de la Generalitat Valenciana; se n'ha fet la fiscalització de manera conjunta, i en mostrem els resultats de la dita fiscalització en l'informe sobre el Compte de l'Administració de la Generalitat Valenciana.

PROGRAMES D'ASSISTÈNCIA SANITÀRIA DE LA CONSELLERIA DE SANITAT

LIQUIDACIÓ DEL PRESSUPOST DE DESPESES DE L'EXERCICI DE 2002

(xifres en milers d'euros)

| Capítols | Crèdits pressupostaris | | | Oblig. recon. | Pags. realitz. | Oblig. pents. pag. | Grau exec. | Grau compl. |
|----------------------|------------------------|----------------|------------------|------------------|-------------------|-----------------------|---------------|----------------|
| | Inicials | Modifs. | Definitius | | | | | |
| 1. Desps. personal | 1.308.206 | 86.245 | 1.394.451 | 1.394.451 | 1.394.313 | 138 | 100,0% | 100,0% |
| 2. Desps. funcionam. | 625.256 | -2.521 | 622.735 | 622.704 | 440.324 | 182.380 | 100,0% | 70,7% |
| 4. Transfs. corrents | 878.219 | 230.604 | 1.108.823 | 1.108.191 | 1.071.834 | 36.357 | 99,9% | 96,7% |
| 6. Inversions reals | 118.387 | -36.348 | 82.039 | 76.187 | 10.283 | 65.904 | 92,9% | 13,5% |
| 7. Transfs. capital | 10.209 | 547 | 10.756 | 10.756 | 2.287 | 8.469 | 100,0% | 21,3% |
| 8. Actius financers | 30 | 51 | 81 | 51 | 51 | 0 | 63,0% | 100,0% |
| Total | 2.940.307 | 278.578 | 3.218.885 | 3.212.340 | 2.919.092 | 293.248 | 99,8% | 90,9% |

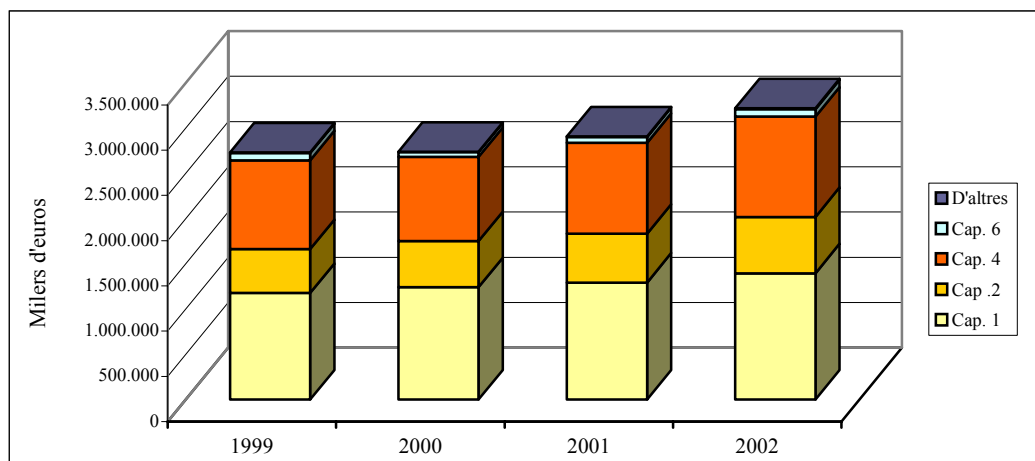
Quadre 4.1

L'evolució interanual dels distints capítols del pressupost definitiu de despeses, es pot veure, en milers d'euros, en el quadre següent.

| | Pressupost definitiu | | | | Variació anual | | |
|--------------|----------------------|------------------|------------------|------------------|----------------|-------------|--------------|
| | 1999 | 2000 | 2001 | 2002 | 2000/1999 | 2001/2000 | 2002/2001 |
| Capítol 1 | 1.177.635 | 1.240.687 | 1.292.335 | 1.394.451 | 5,4% | 4,2% | 7,9% |
| Capítol 2 | 484.728 | 509.274 | 537.980 | 622.735 | 5,1% | 5,6% | 15,8% |
| Capítol 3 | 944 | 0 | 0 | 0 | - | - | - |
| Capítol 4 | 980.966 | 929.399 | 1.006.375 | 1.108.823 | (5,3%) | 8,3% | 10,2% |
| Capítol 6 | 79.195 | 54.025 | 64.424 | 82.039 | (31,8%) | 19,2% | 27,3% |
| Capítol 7 | 7.092 | 3.107 | 5.773 | 10.756 | (56,2%) | 85,8% | 86,3% |
| Capítol 8 | 24 | 1.809 | 30 | 81 | - | (98,3%) | 170,0% |
| Total | 2.730.584 | 2.738.301 | 2.906.917 | 3.218.885 | 0,3% | 6,2% | 10,7% |

Quadre 4.2

De forma gràfica, la composició per capítols i l'evolució del pressupost definitiu dels últims exercicis, són les següents:



En el quadre 4.3 es poden observar, en milers d'euros, les obligacions reconegudes en el pressupost de 2002, per capítols pressupostaris i detallades per centres de gestió.

| Obligacions reconegudes | | | | | | | |
|--------------------------------------|------------------|----------------|------------------|---------------|---------------|-----------|------------------|
| Centre | 1 | 2 | 4 | 6 | 7 | 8 | Total |
| Direcció Territorial València | 17.897 | 83.963 | 588.602 | 30 | 0 | 0 | 690.492 |
| Direcció Territorial Alacant | 7.523 | 30.513 | 339.258 | 65 | 0 | 0 | 377.359 |
| Hospital La Fe | 205.087 | 89.690 | 0 | 8.606 | 0 | 27 | 303.410 |
| Direcció Territorial Castelló | 5.206 | 14.359 | 113.797 | 13 | 0 | 0 | 133.375 |
| Hospital General Alacant | 92.347 | 38.210 | 0 | 273 | 0 | 0 | 130.830 |
| Hospital Clínic Universitari | 75.935 | 31.180 | 0 | 510 | 0 | 0 | 107.625 |
| Hospital Dr. Peset | 67.388 | 26.927 | 0 | 1.815 | 0 | 24 | 96.154 |
| Serveis centrals | 118 | 4.282 | 64.513 | 8 | 7.817 | 0 | 76.738 |
| Hospital General Castelló | 55.437 | 19.276 | 0 | 1.903 | 0 | 0 | 76.616 |
| Hospital d'Elx | 48.747 | 19.718 | 0 | 1.623 | 0 | 0 | 70.088 |
| Gestió Delegada | 108 | 12.528 | 0 | 46.793 | 2.939 | 0 | 62.368 |
| Hospital Santa Llúcia | 5.711 | 52.463 | 0 | 0 | 0 | 0 | 58.174 |
| Hospital Sant Joan | 35.518 | 13.997 | 0 | 699 | 0 | 0 | 50.214 |
| Hospital Arnau de Vilanova | 36.202 | 10.493 | 0 | 1.140 | 0 | 0 | 47.835 |
| Hospital d'Elda | 33.666 | 12.393 | 0 | 824 | 0 | 0 | 46.883 |
| Hospital d'Oriola | 33.784 | 11.096 | 0 | 438 | 0 | 0 | 45.318 |
| Hospital de Xàtiva | 31.440 | 10.320 | 0 | 882 | 0 | 0 | 42.642 |
| Hospital de Sagunt | 29.354 | 11.319 | 0 | 1.300 | 0 | 0 | 41.973 |
| Hospital Mare de Déu dels Lliris | 28.457 | 10.579 | 0 | 670 | 0 | 0 | 39.706 |
| Hospital de Gandia | 29.388 | 8.613 | 0 | 1.028 | 0 | 0 | 39.029 |
| Hospital Vila-joiosa | 29.009 | 9.614 | 0 | 342 | 0 | 0 | 38.965 |
| Atenció Primària Àrea 02 | 33.940 | 3.704 | 86 | 387 | 0 | 0 | 38.117 |
| Hospital La Plana de Vila-real | 24.363 | 8.045 | 0 | 365 | 0 | 0 | 32.773 |
| Hospital de Dènia | 21.026 | 9.065 | 0 | 325 | 0 | 0 | 30.416 |
| Atenció Primària Àrea 05 | 24.326 | 2.354 | 50 | 318 | 0 | 0 | 27.048 |
| Atenció Primària Àrea 09 | 23.487 | 2.753 | 32 | 210 | 0 | 0 | 26.482 |
| Atenció Primària Àrea 06 | 22.791 | 2.314 | 15 | 129 | 0 | 0 | 25.249 |
| Centre de Transfusions | 11.604 | 9.971 | 64 | 584 | 0 | 0 | 22.223 |
| Atenció Primària Àrea 04 | 19.124 | 2.034 | 84 | 276 | 0 | 0 | 21.518 |
| Atenció Primària Àrea 10 | 18.630 | 2.437 | 61 | 247 | 0 | 0 | 21.375 |
| Atenció Primària Àrea 20 | 17.969 | 2.377 | 99 | 86 | 0 | 0 | 20.531 |
| Atenció Primària Àrea 13 | 18.129 | 1.786 | 82 | 253 | 0 | 0 | 20.250 |
| Atenció Primària Àrea 08 | 18.306 | 1.794 | 13 | 77 | 0 | 0 | 20.190 |
| Atenció Primària Àrea 17 | 17.883 | 2.091 | 0 | 44 | 0 | 0 | 20.018 |
| Hospital de Vinaròs | 14.306 | 4.994 | 0 | 229 | 0 | 0 | 19.529 |
| S.E.U. València | 17.065 | 974 | 0 | 24 | 0 | 0 | 18.063 |
| Hospital de Requena | 12.873 | 4.634 | 0 | 387 | 0 | 0 | 17.894 |
| Sotssecretaria | 17.539 | 0 | 0 | 0 | 0 | 0 | 17.539 |
| Atenció Primària Àrea 18 | 15.357 | 1.628 | 12 | 482 | 0 | 0 | 17.479 |
| Atenció Primària Àrea 15 | 13.960 | 1.806 | 10 | 222 | 0 | 0 | 15.998 |
| Atenció Primària Àrea 19 | 13.494 | 1.891 | 18 | 188 | 0 | 0 | 15.591 |
| Atenció Primària Àrea 16 | 13.692 | 1.797 | 9 | 22 | 0 | 0 | 15.520 |
| Atenció Primària Àrea 11 | 13.514 | 1.348 | 67 | 349 | 0 | 0 | 15.278 |
| Atenció Primària Àrea 03 | 13.612 | 1.504 | 55 | 87 | 0 | 0 | 15.258 |
| C.E. Joan Llorens | 12.563 | 2.474 | 0 | 214 | 0 | 0 | 15.251 |
| Atenció Primària Àrea 12 | 12.901 | 1.616 | 31 | 32 | 0 | 0 | 14.580 |
| Atenció Primària Àrea 14 | 12.139 | 1.576 | 6 | 118 | 0 | 0 | 13.839 |
| Hospital Dr. Moliner | 7.936 | 3.302 | 0 | 252 | 0 | 0 | 11.490 |
| Hospital St. Vicent del Raspeig | 8.018 | 2.891 | 0 | 439 | 0 | 0 | 11.348 |
| S.E.U. Elx-Alacant | 10.385 | 900 | 0 | 18 | 0 | 0 | 11.303 |
| Hospital d'Ontinyent | 8.556 | 2.065 | 0 | 134 | 0 | 0 | 10.755 |
| Hospital la Malva-rosa | 7.752 | 2.742 | 0 | 196 | 0 | 0 | 10.690 |
| Atenció Primària Àrea 01 | 9.190 | 900 | 32 | 96 | 0 | 0 | 10.218 |
| Hospital la Magdalena | 6.703 | 1.885 | 0 | 168 | 0 | 0 | 8.756 |
| Atenció Primària Àrea 07 | 6.563 | 696 | 47 | 125 | 0 | 0 | 7.431 |
| Prestació Farmacèutica | 1.395 | 5.130 | 0 | 135 | 0 | 0 | 6.660 |
| Gerència Àrea de Salut d'Alcoi | 1.354 | 3.240 | 1.148 | 0 | 0 | 0 | 5.742 |
| S.E.U. Castelló | 3.076 | 334 | 0 | 0 | 0 | 0 | 3.410 |
| Escola Infermeria la Fe | 608 | 119 | 0 | 0 | 0 | 0 | 727 |
| Serveis Centrals prestac. assistenc. | 0 | 0 | 0 | 7 | 0 | 0 | 7 |
| Total capítol | 1.394.451 | 622.704 | 1.108.191 | 76.187 | 10.756 | 51 | 3.212.340 |

Abreviatures: S.E.U.: Servei Especial d'Urgència. C.E.: Centre d'Especialitats.

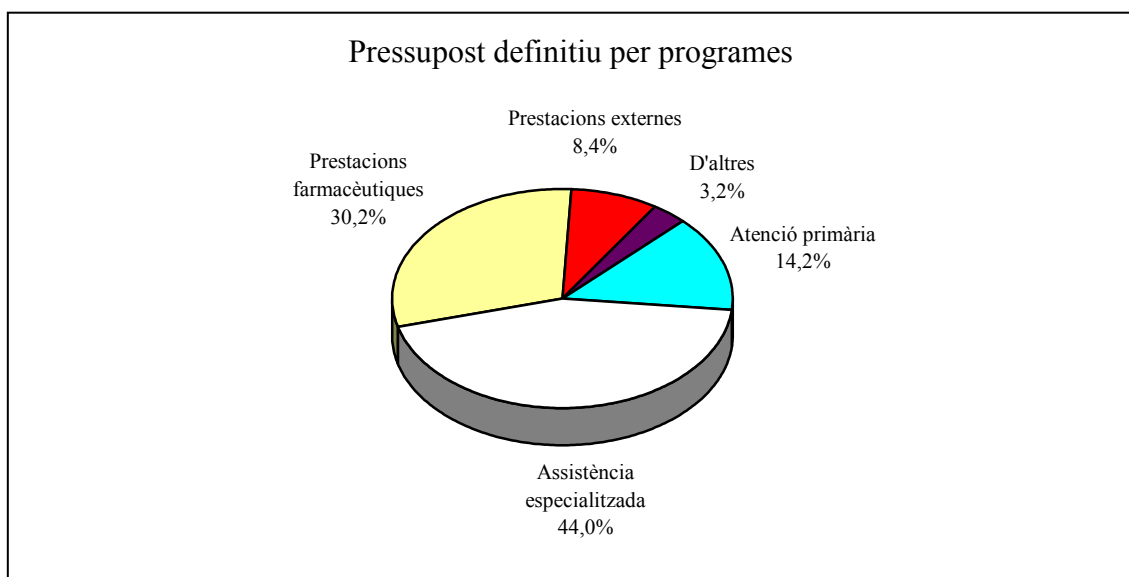
Quadre 4.3

4.2 Estructura funcional del pressupost de despeses

El detall per capítols del pressupost definitiu de despeses per a l'exercici de 2002 dels set programes fiscalitzats, es mostra a continuació, en milers d'euros.

| Programa pressupostari | Capítol del pressupost de despeses | | | | | | | Total | |
|-----------------------------------|------------------------------------|----------------|------------------|---------------|---------------|-----------|------------------|-------------|--|
| | 1 | 2 | 4 | 6 | 7 | 8 | | | |
| 412.21 Atenció primària | 385.642 | 42.517 | 1.792 | 23.159 | 2.939 | 0 | 456.049 | 14,2% | |
| 412.22 Assistència especialitzada | 921.090 | 430.714 | 5.152 | 51.657 | 7.817 | 51 | 1.416.481 | 44,0% | |
| 412.23 Prestacions farmacèutiques | 1.395 | 5.131 | 964.156 | 457 | 0,0% | 30 | 971.169 | 30,2% | |
| 412.24 Prestacions externs | 0 | 133.160 | 137.046 | 0 | 0 | 0 | 270.206 | 8,4% | |
| 412.25 Admó. i serveis grals. | 18.349 | 3.135 | 0 | 173 | 0 | 0 | 21.657 | 0,7% | |
| 412.26 Personal sanitari resident | 45.318 | 0 | 0 | 0 | 0 | 0 | 45.318 | 1,4% | |
| 412.28 Atenció sociosanitària | 22.657 | 8.078 | 677 | 6.593 | 0 | 0 | 38.005 | 1,1% | |
| Total | 1.394.451 | 622.735 | 1.108.823 | 82.039 | 10.756 | 81 | 3.218.885 | 100% | |
| | 43,3% | 19,3% | 34,4% | 2,5% | 0,3% | - | 100% | | |

Quadre 4.4



L'execució pressupostària de l'exercici, per programes, es pot veure en el següent quadre, expressat en milers d'euros.

| Programa pressupostari | Pressupost definitiu | Obligacions reconegudes | Pagaments realitzats | Grau execució |
|-----------------------------------|-----------------------------|--------------------------------|-----------------------------|----------------------|
| 412.21 Atenció primària | 456.049 | 454.308 | 415.499 | 99,6% |
| 412.22 Assistència especialitzada | 1.416.481 | 1.412.775 | 1.240.554 | 99,7% |
| 412.23 Prestacions farmacèutiques | 971.169 | 970.773 | 965.081 | 100,0% |
| 412.24 Prestacions externes | 270.206 | 269.991 | 203.829 | 99,9% |
| 412.25 Admó. i serveis generals | 21.657 | 21.603 | 20.594 | 99,8% |
| 412.26 Personal sanitari resident | 45.318 | 45.318 | 45.318 | 100,0% |
| 412.28 Atenció sociosanitària | 38.005 | 37.572 | 28.217 | 98,9% |
| Total | 3.218.885 | 3.212.340 | 2.919.092 | 99,8% |

Quadre 4.5

El programa d'"Assistència especialitzada", amb 1.416.481 milers d'euros de pressupost definitiu de despeses, representa el 44% del pressupost d'assistència sanitària i és el més important quantitativament. El capítol més significatiu d'aquest programa és el de despeses de personal, que absorbeix el 65% de la despesa total del programa. L'assistència especialitzada atén les necessitats sanitàries de la població amb problemes de salut la complexitat o les característiques dels quals sobrepassen la capacitat dels recursos assignats als equips d'atenció primària. Aquest programa es gestiona bàsicament en els hospitals i centres d'especialitats.

El programa de "Prestacions farmacèutiques" és el segon en importància, ja que, amb 971.169 milers d'euros de pressupost definitiu, s'emporta el 30,2% del pressupost total. En aquest programa, el capítol 4 és el de major import, puix que en representa el 99,3%, i l'analitzem en l'apartat 7 d'aquest informe.

4.3 Obligacions no reconegudes

4.3.1 Obligacions d'exercicis anteriors imputades al pressupost de 2002

Les obligacions no reconegudes en exercicis anteriors imputades al pressupost de 2002, segons la informació facilitada per la Sotssecretaria per als Recursos de Sanitat, expressades en milers d'euros, s'eleva a:

| | |
|--------------|----------------|
| Capítol 2 | 130.613 |
| Capítol 4 | 173.056 |
| Total | 303.669 |

Quadre 4.6

4.3.2 Obligacions no reconegudes a 31 de desembre de 2002

D'acord amb la informació rebuda -que ha sigut objecte de verificació en el curs del nostre treball-, l'import total de les obligacions no reconegudes a 31 de desembre de 2002, en milers d'euros, s'eleva a:

| | Exercicis anteriors | Exercici 2002 | Total |
|--------------|--------------------------------|--------------------------|----------------|
| Capítol 2 | 331.206 | 301.165 | 632.371 |
| Capítol 4 | 8.641 | 199.513 | 208.154 |
| Total | 339.847 | 500.678 | 840.525 |

Quadre 4.7

Del total d'obligacions no reconegudes del capítol 2, n'hi ha 103.064 milers d'euros que corresponen a despeses realitzades per prestacions externes concertades, 505.806 milers d'euros que deriven fonamentalment d'adquisicions de béns corrents i serveis dels centres d'assistència especialitzades i 23.501 milers d'euros que corresponen a les liquidacions de 2000 i 2001 de la UTE Ribera Salut derivades del contracte 133/1997. El total d'obligacions no reconegudes a 31 de desembre de 2002 supera el pressupost definitiu de l'exercici.

Quant a les obligacions del capítol 4, en corresponen 167.755 milers d'euros a la facturació dels mesos de novembre i desembre de 2002 de les prestacions de farmàcia, 21.733 milers d'euros, a despeses de pròtesis i vehicles per a invàlids, i 18.666 milers d'euros, a despeses derivades del "pla de xoc".

En l'exercici de 2002 ha entrat en vigor el Pla General de Comptabilitat Pública de la Generalitat Valenciana, en el qual es preveu un compte de balanç, el 409, "Creditors per operacions pendents d'aplicar a pressupost", per a registrar *"les obligacions derivades de despeses realitzades, o de béns i serveis rebuts, que no hagen sigut aplicades a pressupost, a pesar que calia haver-ne fet l'aplicació"*. Si no es produeix la dita imputació pressupostària, a 31 de desembre de 2002 els imports assenyalats haurien de ser registrats en el compte esmentat.

4.4 Evolució de la despesa real

D'acord amb el que hem analitzat en els apartats anteriors i amb la informació sobre la matèria proporcionada en informes de fiscalització d'exercicis anteriors -degudament actualitzada amb les dades més recents obtingudes de la Conselleria de Sanitat-, es pot determinar la despesa real en cada un dels exercicis i la seua evolució interanual, tenint en compte les obligacions reconegudes en cada exercici, a les quals s'afegeixen les no reconegudes al tancament de cada un dels exercicis amb origen en els respectius anys i s'eliminen les comptabilitzades que corresponguen a períodes anteriors.

El resultat es mostra en el quadre següent, en milers d'euros.

| Capítol | Despesa real | | | | Variació anual | | |
|--------------|------------------|------------------|------------------|------------------|----------------|-------------|--------------|
| | 1999 | 2000 | 2001 | 2002 | 2000/1999 | 2001/2000 | 2002/2001 |
| Capítol 1 | 1.177.635 | 1.240.591 | 1.292.335 | 1.394.451 | 5,3% | 4,2% | 7,9% |
| Capítol 2 | 562.878 | 617.853 | 683.424 | 793.257 | 9,8% | 10,6% | 16,1% |
| Capítol 3 | 944 | 0 | 0 | 0 | (100,0%) | - | - |
| Capítol 4 | 880.032 | 951.811 | 1.034.724 | 1.134.648 | 8,2% | 8,7% | 9,7% |
| Capítol 6 | 69.249 | 51.164 | 62.972 | 76.187 | (26,1%) | 23,1% | 21,0% |
| Capítol 7 | 6.142 | 3.107 | 5.773 | 10.756 | (49,1%) | 85,8% | 86,3% |
| Capítol 8 | 24 | 1.809 | 0 | 51 | - | (100,0%) | - |
| Total | 2.696.904 | 2.866.335 | 3.079.228 | 3.409.350 | 6,3% | 7,4% | 10,7% |

Quadre 4.8

Si analitzem l'evolució del pressupost definitiu (quadre 4.2) i l'evolució de la despesa real (segons que es mostra en el quadre anterior) dels principals capítols del pressupost, veiem que no sempre coincideixen, a causa dels desfasaments temporals assenyalats en l'apartat anterior.

5. DESPESES DE PERSONAL

El pressupost definitiu del capítol 1 de despeses, "Despeses de personal", va ser d'1.394.451 milers d'euros, que constitueixen el 43,3% del pressupost dels programes d'assistència sanitària a 31 de desembre de 2002. Aquest capítol és el més rellevant quantitativament del pressupost total.

En el quadre 5.1, obtingut a partir de la informació rebuda, es mostra, en milers d'euros, el detall de les despeses de personal, per articles pressupostaris i amb indicació del pressupost definitiu, de les obligacions reconegudes i dels pagaments líquids de 2002; així com el grau d'execució, que és del 100%, i el de compliment, que també és del 100%.

| Article | Pressupost definitiu | Obligacions reconegudes | Pagaments realitzats | Grau execució | Grau complim. |
|-------------------------------------|----------------------|-------------------------|----------------------|---------------|---------------|
| 10 Alts càrrecs | 164 | 164 | 164 | 100,0% | 100,0% |
| 12 Funcionaris | 588.393 | 588.393 | 588.393 | 100,0% | 100,0% |
| 13 Laboral fix | 707 | 707 | 707 | 100,0% | 100,0% |
| 14 D'altre personal | 405.305 | 405.305 | 405.305 | 100,0% | 100,0% |
| 15 Incentius al rendiment | 118.940 | 118.940 | 118.940 | 100,0% | 100,0% |
| 16 Quotes prestac. i desps. socials | 280.942 | 280.942 | 280.804 | 100,0% | 99,9% |
| Total | 1.394.451 | 1.394.451 | 1.394.313 | 100,0% | 100,0% |

Quadre 5.1

Igual que en exercicis anteriors, la fiscalització de les despeses de personal dels programes d'assistència sanitària de la Conselleria de Sanitat, s'ha realitzat conjuntament amb les de la resta del Compte de l'Administració de la Generalitat.

6. DESPESES DE FUNCIONAMENT

6.1 Informació pressupostària. Comentaris generals

En el quadre 6.1 es mostra, en milers d'euros, l'execució del capítol 2 del pressupost de despeses dels programes d'assistència sanitària de la conselleria de Sanitat.

El pressupost definitiu d'aquest capítol ha sigut de 622.735 milers d'euros, cosa que representa el 19,3% del pressupost total anual dels PASCS i que indica un increment del 15,8% respecte del pressupost definitiu de l'exercici anterior.

La major part de les despeses del capítol es concentra en el programa d'assistència especialitzada, que amb 430.714 milers d'euros, absorbeix el 69,2% del pressupost definitiu del capítol 2.

| Programes | Pressupost definitiu | Obligacions reconegudes | Pagaments realitzats | Grau execució | Grau complim. |
|----------------------------|----------------------|-------------------------|----------------------|---------------|---------------|
| Atenció primària | 42.517 | 42.506 | 24.339 | 100,0% | 57,3% |
| Assistència especialitzada | 430.714 | 430.700 | 307.997 | 100,0% | 71,5% |
| Prestacions farmacèutiques | 5.131 | 5.130 | 1.217 | 100,0% | 23,7% |
| Prestacions externes | 133.160 | 133.158 | 99.343 | 100,0% | 74,6% |
| Admó. i serveis generals | 3.135 | 3.132 | 2.236 | 100,0% | 71,4% |
| Atenció sociosanitària | 8.078 | 8.078 | 5.192 | 100,0% | 64,3% |
| Total | 622.735 | 622.704 | 440.324 | 100,0% | 70,7% |

Quadre 6.1

Les obligacions reconegudes a 31 de desembre de 2002 ascendiren a 622.704 milers d'euros, cosa que dóna un grau d'execució del 100%. És a dir que s'han reconegut obligacions fins a pràcticament el límit permès per les disponibilitats pressupostàries. El grau de compliment es xifra en el 70,7%.

L'adequada interpretació de les xifres anteriors exigeix prendre en consideració la quantia i evolució de les obligacions no reconegudes; tal i com es detalla i analitza en els apartats 4.3, 4.4 i d'altres d'aquest informe.

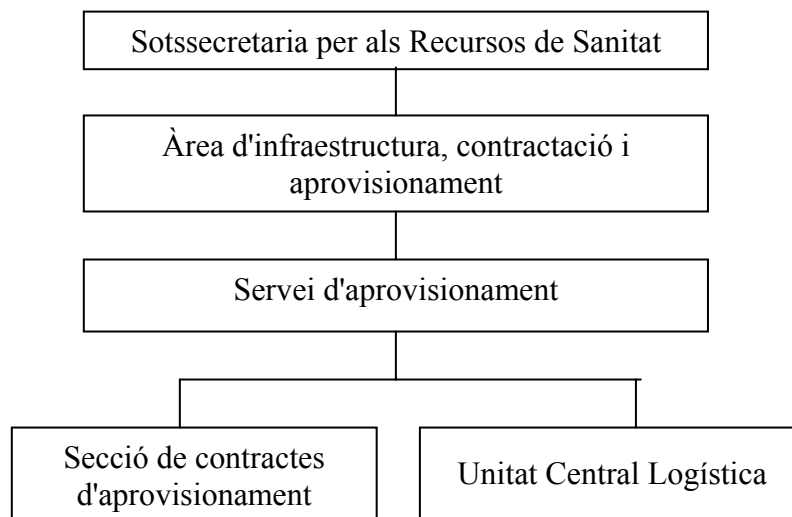
En els apartats següents es comenten amb major detall els principals components d'aquest capítol i els resultats de la fiscalització que hi hem efectuat.

6.2 Organització administrativa

La gestió administrativa dels processos d'aprovisionament, tant de béns com de serveis, destinats a les institucions sanitàries, es troba bàsicament descentralitzada i cada centre

es responsabilitza de la dita gestió i del compliment de la LCAP i de qualsevol altra normativa que hi resulte aplicable.

L'estructura administrativa central d'aquesta funció en la Conselleria de Sanitat, durant l'exercici de 2002, segons el seu Reglament Orgànic i Funcional, és la següent:



La Secció de Contractes d'Aprovisionament té a càrrec seu l'execució de tots els tràmits que es requereixen per a la contractació administrativa en els serveis centrals de la Conselleria de Sanitat.

La Unitat Central Logística té per missió essencial la de rebre i canalitzar les comandes de subministraments dels centres sol·licitants, principalment dels hospitals.

Un component significatiu de la despesa del capítol 2, el corresponent als concerts d'assistència sanitària, es gestiona des de les direccions territorials de la Conselleria; el resultat de la seua fiscalització es mostra en l'apartat 6.4 següent.

El volum més significatiu de recursos pressupostaris assignats al capítol 2 es gestiona en els hospitals; però des dels serveis centrals de la Conselleria es gestionen les adquisicions realitzades a través de la central de compres i determinades adquisicions de béns i serveis destinats als diferents centres que, perquè tenen alguna característica especial o perquè són de gran importància quantitativa, resulta aconsellable de tramitar-los en l'Àrea d'Infraestructura, Contractació i Aprovisionament de la Conselleria de Sanitat. Els resultats de la fiscalització efectuada en els serveis centrals s'exposen en l'apartat 10 de l'informe.

6.3 Central de Compres

L'important volum de recursos destinats a l'adquisició de materials i a la contractació de serveis, aconsellà d'establir mecanismes adequats per a obtenir una racionalització i optimització en els processos d'aprovisionament de productes i serveis per als diferents centres de la Conselleria de Sanitat. A aquest efecte, en 1996 es va crear la Central de Compres de Béns i Serveis, mitjançant una ordre de 19 de gener de 1996 de la Conselleria de Sanitat, en la qual se'n regula l'organització i funcionament; posteriorment modificada per les ordres de 16 d'abril de 1997, de 6 d'agost de 1999 i de 30 d'abril de 2001 de la Conselleria de Sanitat.

Els contractes per a l'adquisició de productes de forma centralitzada, es denominen de determinació del tipus i selecció de proveïdors i tenen per objecte establir un nombre determinat de proveïdors, que seran els subministradors exclusius d'una determinada família de productes per als centres de la Conselleria de Sanitat.

La comissió de compres determina els productes que van a ser objecte d'adquisició centralitzada, de forma que solament es podran adquirir els productes incorporats al sistema a través de la Unitat Central de Logística (UCL). (Vegeu l'organigrama de l'apartat 6.2).

Per concurs públic i mitjançant una valoració tècnica de l'oferta presentada -segons criteris establerts en els PCAP-, es determina el conjunt de proveïdors que subministraran un producte en particular i es formalitzen el "contractes-marc" amb cada un dels proveïdors seleccionats. L'adjudicació definitiva, per a un període determinat (3, 6 o 12 mesos), es realitza per mitjà d'un procediment negociat sense publicitat, segons que s'estableix en els articles 182.g), per als subministraments, i 210.f), per als serveis, de la LCAP, sobre la base del preu ofert per cada un, el qual tindrà el caràcter de màxim.

A partir de la informació facilitada pel Servei de Contractes d'Aprovisionament, hem fet el següent quadre-resum de l'evolució del nombre de comandes, efectuades des de 1999 fins a l'exercici de 2002, indicant l'import corresponent al total de les comandes de tots els expedients vigents cada any.

| | 1999 | 2000 | 2001 | 2002 |
|--|--------|--------|--------|--------|
| Nombre de comandes | 41.000 | 48.509 | 57.703 | 59.425 |
| Import de les comandes (en milions d'euros) | 33,76 | 45,45 | 55,73 | 60,54 |
| Augment sobre l'any anterior | 41,1% | 34,6% | 22,6% | 8,6% |

Quadre 6.2

El nombre d'expedients tramitats a través de la Central de Compres i la seua evolució durant l'exercici de 2002, han sigut els següents:

| | |
|--|----|
| Expedients en vigor a 1 de gener de 2002 | 20 |
| Expedients finalitzats durant l'exercici | 9 |
| Nous expedients adjudicats durant l'exercici | 5 |
| Expedients en vigor a 31 de desembre de 2002 | 16 |
| <i>Material sanitari</i> | 10 |
| <i>Medicaments</i> | 4 |
| <i>D'altres</i> | 2 |

Quadre 6.3

A partir de la informació dels apartats anteriors, s'observa que el nombre de contractes s'ha reduït respecte de l'exercici anterior, malgrat que el volum i l'import de les comandes continuen sent creixents.

D'acord amb la informació obtinguda d'exercicis anteriors per aquesta Sindicatura, s'ha constatat que els expedients tramitats a través de la UCL han produït estalvis en les adquisicions de subministraments que realitzen els centres de despesa, així com una homogeneïtzació i codificació dels productes adquirits; raó per la qual recomanem d'intensificar la utilització d'aquest tipus d'adquisició, enfront d'uns altres procediments de contractació(per exemple, en medicaments per als hospitals).

6.4 Programa de prestacions externes. Assistència sanitària amb mitjans aliens

En aquest apartat analitzem les despeses derivades de l'assistència sanitària prestada per ens privats, i en menor mesura per unes altres administracions públiques, amb la finalitat de complementar els recursos disponibles en les institucions sanitàries de la Generalitat Valenciana.

La part més important de la despesa comptabilitzada en el programa 412.24, "Prestacions externes", correspon a contractes de gestió de serveis públics, molts dels quals es subscriuen sota la forma de concerts, la majoria adjudicats per concurs des dels serveis centrals de la Conselleria de Sanitat. Hi és d'aplicació específica el que s'estableix en els article 154 a 170 sobre contractes de gestió de serveis públics de la LCAP.

A més d'aquests serveis contractats, cal tenir en compte també els serveis prestats amb mitjans aliens a la Conselleria de Sanitat, instrumentats per mitjà de subvencions, en especial els inclosos dins del Pla de Xoc, i que analitzem en l'apartat 7.5 d'aquest informe.

La gestió de la despesa per assistència sanitària amb mitjans aliens, s'efectua fonamentalment en les tres direccions territorials de la Conselleria de Sanitat.

El pagament d'aquesta modalitat d'assistència sanitària ve determinat per l'aplicació d'un sistema de tarifes establert per a cada tipus de servei. Les tarifes vigents foren les aprovades per ordre de 7 de juliol de 1997 de la Conselleria de Sanitat, actualitzades per l'ordre de 7 d'agost de 2001, en la qual es revisen les condicions econòmiques aplicables a l'assistència sanitària concertada amb mitjans aliens.

Les obligacions reconegudes en 2002 en aquest programa, han sigut de 133.158 milers d'euros; se'n mostra el detall en el quadre següent, en milers d'euros.

| Concepte | D.T. Alacant | D.T. Castelló | D.T. València | Àrea Alcoi | SS.CC. | Total |
|------------------------------------|-----------------|------------------|------------------|---------------|--------------|----------------|
| Concerts centres hospitalaris | 1.822 | 3.082 | 23.409 | 722 | 2.038 | 31.073 |
| Concerts hemodiàlisi | 7.734 | 3.975 | 16.145 | 15 | - | 27.869 |
| Oxigenoteràpia | 4.632 | 1.137 | 9.106 | 434 | 0 | 15.309 |
| D'altres tecnologies (RMN, TAC...) | 5.235 | 2.883 | 18.367 | 682 | 0 | 27.167 |
| Servei de transport sanitari | 7.534 | 2.460 | 10.169 | 558 | - | 20.721 |
| D'altres serveis | 2.840 | 489 | 5.366 | 487 | 1.837 | 11.019 |
| Total programa 412.24 | 29.797 | 14.026 | 82.562 | 2.898 | 3.875 | 133.158 |

Quadre 6.4

En el quadre següent es mostra, en milers d'euros, l'evolució de les obligacions reconegudes per assistència amb mitjans aliens durant els dos últims exercicis.

| Concepte | 2000 | 2001 | 2002 | 2001/2000 | 2002/2001 |
|--|----------------|----------------|----------------|-------------|--------------|
| Concerts centres hospitalaris | 20.654 | 24.431 | 31.073 | 18,3% | 27,2% |
| Concerts hemodiàlisi | 25.741 | 26.430 | 27.869 | 2,7% | 5,4% |
| Oxigenoteràpia | 16.277 | 13.214 | 15.309 | (18,8%) | 15,9% |
| D'altres tecnologies (RMN, TAC...) | 19.288 | 21.529 | 27.167 | 11,6% | 26,2% |
| Servei de transport sanitari | 18.738 | 17.905 | 20.721 | (4,4%) | 15,7% |
| D'altres serveis | 5.367 | 6.410 | 11.019 | 19,4% | 71,9% |
| Total assist. sanit. amb mitjans aliens | 106.065 | 109.919 | 133.158 | 3,6% | 21,1% |

Quadre 6.5

A partir del quadre anterior es constata que les obligacions reconegudes per la utilització de mitjans aliens, durant els períodes analitzats, s'han incrementat en un 21,1%. Cal destacar que una de les variacions més importants és la que es refereix a "D'altres tecnologies", l'augment de les quals es deu principalment a l'entrada en funcionament del concert de ressonàncies magnètiques adjudicat en 2000. En el concepte de concerts amb centres hospitalaris, destaca el concert amb l'IVO per al tractament de malalties oncològiques.

No obstant això, per a l'adequada interpretació de les xifres del quadre anterior, és necessari considerar la situació de les obligacions no reconegudes al tancament de cada un dels exercicis i la seua adequada imputació temporal, ja que la xifra d'obligacions dels exercicis de 2001 i anteriors imputada al pressupost de 2002 és de 17.807 milers d'euros, i les obligacions no reconegudes originades en 2002 a la data de tancament de l'exercici s'eleva a 39.679 milers d'euros. Una vegada realitzats els ajusts temporals per a imputar les despeses als exercicis en què s'han produït, resulta que les despeses reals corresponents a l'exercici de 2002 són de 155.030 milers d'euros, cosa que indica un augment del 15,1% respecte de les despeses reals de l'exercici anterior, en què ascendiren a 134.676 milers d'euros.

Hem revisat en els centres de gestió una selecció dels concerts en vigor relatius als serveis de transport sanitari, oncologia, oxigenoteràpia i ressonància magnètica, per verificar-ne l'adequat seguiment, control i comptabilitat.

El detall de la revisió efectuada es mostra en el quadre següent, en milers d'euros.

| Centre | Expedients i imports revisats | | | |
|----------------|--------------------------------|-------------------|---------------------------|-------------------------|
| | Ressonància magnètica 234/2000 | Oncologia 10/2002 | Transport sanitari 344/99 | Oxigenoteràpia 543/2002 |
| Gerència Alcoi | 167 (12,6%) | | 28 (25%) | |
| DT Alacant | 1.114 (22,7%) | | | 710 (99,1%) |
| DT Castelló | 793 (28,4%) | | | 61 (24,9%) |
| DT València | 1.577 (9,2%) | 2.250 (9,3%) | | |

Nota: Entre parèntesis s'indica el percentatge que representa l'import de les factures sobre el total facturat en 2002 per cada expedient.

Quadre 6.6

De la revisió realitzada es desprèn que, en termes generals, la documentació de suport és suficient i que la gestió administrativa és adequada; així mateix, hem comprovat que els preus unitaris aplicats en les factures presentades per les empreses concertades, no superen els aprovats per la Conselleria de Sanitat, o que -si és el cas- coincideixen amb els estipulats en els contractes respectius.

Amb relació al servei de ressonància magnètica (expedient 234/2000), realitzem les observacions següents:

- a) En la revisió de les factures i la documentació de suport presentades en les direccions territorials de València i Castelló, no queda suficientment acreditada la prestació del servei concertat, ja que en els expedients solament consta la proposta per a la consulta externa realitzada pel centre corresponent i una nota de facturació realitzada per l'adjudicatari, sense incloure-hi, per exemple, la signatura del pacient o de l'acompanyant.

En conseqüència, recomanem que s'establisquen els mecanismes de control pertinents, que incloguen inspeccions periòdiques, per part de la Conselleria, per verificar la realitat i l'adequació del servei prestat.

- b) D'altra banda, en la revisió de les factures presentades pel contractista en la Direcció Territorial de València, s'han detectat facturacions corresponents al centre d'especialitats de Montolivet de l'Àrea de Salut 9; quan, d'acord amb el contracte, aquesta Àrea queda fora de la prestació del dit servei. L'import detectat que correspon al mes d'octubre de 2002, és de 50 milers d'euros.
- c) En la Direcció Territorial d'Alacant, la facturació presentada per l'empresa contractista no s'adequa al que s'hi havia establert, pel que fa a la distribució geogràfica dels lots adjudicats, en relació amb els dos models de prestació del servei. Aquesta incidència ha sigut justificada per l'Àrea d'Assistència Sanitària de la Conselleria de Sanitat, en el sentit que l'adjudicatari havia presentat variants en la licitació del concert, encara que aquestes variacions no s'han reflectit de forma detallada en el text del contracte.

Quant al servei d'oxigenoteràpia (expedient 543/2002), en la revisió de la documentació de suport presentada en la Direcció Territorial d'Alacant, no queda suficientment acreditada la prestació del servei concertat, ja que solament consta entre la dita documentació el full d'interconsulta per mitjà del qual es sol·licita l'aplicació de la teràpia al pacient per part del centre corresponent, sense que s'hi faça referència a la durada de l'assistència, ni es justifique que el servei estava prestant-se a partir de la seua sol·licitud de forma adequada.

7. TRANSFERÈNCIES CORRENTS

7.1 Informació pressupostària. Comentaris generals

Les dotacions pressupostàries definitives del capítol 4, "Transferències corrents", s'elevaren a 1.108.823 milers d'euros, que representen el 34,4% del pressupost definitiu total dels programes d'assistència sanitària per a l'exercici de 2002. El pressupost inicial per a aquest capítol era de 878.219 milers d'euros, i les modificacions pressupostàries netes efectuades durant l'exercici ascendiren a 230.604 milers d'euros.

Tal i com es mostra en el quadre 7.1, les obligacions reconegudes en aquest capítol ascendiren a 1.108.191 milers d'euros i els pagaments realitzats, a 1.071.834 milers d'euros. El grau d'execució ha sigut del 100% i el de compliment, del 97%.

El detall dels principals components d'aquest capítol és el següent, en milers d'euros:

| Conceptes | Total obligs. | Pags. realitzats | Pags. pendents |
|-------------------------|------------------|------------------|----------------|
| Farmàcia | 964.076 | 962.402 | 1.674 |
| Pròtesis | 60.856 | 38.925 | 21.931 |
| Conveni Consorci HGUV | 46.879 | 46.879 | 0 |
| D'altres transferències | 36.380 | 23.628 | 12.752 |
| Total | 1.108.191 | 1.071.834 | 36.357 |

Quadre 7.1

En el quadre 7.2 es mostra, en milers d'euros, l'evolució de les obligacions reconegudes en aquest capítol per centres.

| Centre | 2001 | | 2002 | |
|-------------------------------|------------------|---------------|------------------|---------------|
| Direcció Territorial Alacant | 308.266 | 30,6% | 339.258 | 30,6% |
| Direcció Territorial Castelló | 103.575 | 10,3% | 113.797 | 10,3% |
| Direcció Territorial València | 536.068 | 53,3% | 588.602 | 53,1% |
| Serveis centrals | 57.461 | 5,7% | 64.513 | 5,8% |
| Àrea de Salut d'Alcoi | 938 | 0,1% | 1.148 | 0,1% |
| D'altres | 60 | 0,0% | 873 | 0,1% |
| Total | 1.006.368 | 100,0% | 1.108.191 | 100,0% |

Quadre 7.2

El concepte de despesa més important d'aquest capítol 4, correspon als crèdits destinats a pagar productes farmacèutics procedents de receptes mèdiques, que constitueixen el 87% de les obligacions reconegudes en l'exercici de 2002.

L'evolució de les obligacions reconegudes en els últims exercicis, distribuïdes per conceptes, ha sigut la següent, en milers d'euros:

| Obligacions reconegudes | | | |
|--------------------------------|------------------|------------------|------------------------------|
| Concepte | 2001 | 2002 | Augment 2002/2001 |
| Farmàcia | 870.943 | 964.076 | 10,7% |
| Pròtesis | 57.089 | 60.856 | 6,6% |
| Conveni Consorci HGUV | 42.564 | 46.879 | 10,1% |
| D'altres transferències | 35.772 | 36.380 | 1,7% |
| Total | 1.006.368 | 1.108.191 | 10,1% |

Quadre 7.3

En aquest exercici s'ha produït un augment del 10,1% de les obligacions reconegudes totals, respecte de les obligacions reconegudes en l'exercici anterior.

Per a una anàlisi més precisa de l'evolució de la despesa d'aquest capítol, cal considerar l'efecte de les obligacions no reconegudes al tancament de cada exercici, d'on deriven els ajusts necessaris per a presentar la despesa realment incorreguda en cada període; se'n mostra el resultat a continuació, en milers d'euros.

| Despesa real | | | |
|-------------------------|------------------|------------------|------------------------------|
| Concepte | 2001 | 2002 | Augment 2002/2001 |
| Farmàcia | 886.723 | 976.889 | 10,2% |
| Pròtesis | 64.870 | 71.579 | 10,3% |
| Conveni Consorci HGUV | 42.564 | 46.879 | 10,1% |
| D'altres transferències | 40.567 | 39.301 | -3,1% |
| Total | 1.034.724 | 1.134.648 | 9,7% |

Quadre 7.4

Per a l'elaboració del quadre anterior, hem tingut en compte, principalment, que, malgrat que cada any s'ha imputat la despesa de dotze mesos, existeix un desfasament temporal, ja que al pressupost de 2002 s'han imputat 154.942 milers d'euros corresponents a la facturació dels col·legis oficials de farmacèutics dels mesos de

novembre i desembre de 2001, i que, per contra, no s'hi han registrat despeses per la facturació dels mesos de novembre i desembre de 2002, per un import total de 167.755 milers d'euros, que han sigut comptabilitzats en 2003.

Amb els ajusts anteriors, les despeses de farmàcia de 2002 reflecteixen un increment del 10,2% en termes reals, respecte a 2001.

El mateix procés hem seguit per calcular la despesa real de pròtesis i de la resta de conceptes.

7.2 Prestacions farmacèutiques

La despesa comptabilitzada per prestacions farmacèutiques, que recull el pagament a les farmàcies dels consums que realitzen els assegurats amb la recepta prèvia dels facultatius de la Conselleria de Sanitat, es correspon -amb l'excepció de les diferències d'imputació temporal esmentades en l'apartat 7.1- amb la facturació emesa pels col.legis oficials de farmacèutics; per fer-ne la comprovació, aquesta Sindicatura els ha sol·licitat confirmació directa dels saldos mantinguts amb la Conselleria de Sanitat a 31 de desembre de 2002 i de la facturació realitzada durant l'exercici de 2002.

El 4 de gener de 1996 es va signar un acord entre el conseller de Sanitat i Consum i els presidents dels col.legis oficials de farmacèutics de la Comunitat Valenciana, per mitjà del qual es prorrogava per dos anys el concert de 13 de juliol de 1988, amb el compromís d'iniciar de forma immediata les negociacions per a signar un nou concert; concert que continua pendent de ser materialitzat.

El control i seguiment del compliment del concert amb els col.legis de farmacèutics, correspon a l'Àrea per a la Prestació Farmacèutica i del Medicament de la Direcció General per a la Prestació Farmacèutica. El procés de revisió de les transaccions (factures, receptes i documentació), l'efectuen els negociats de prestacions farmacèutiques de les direccions territorials de la Conselleria. Aquests negociats també controlen, directament o indirecta, la custòdia i distribució de les receptes prenumerades en què els facultatius prescriuen els productes als beneficiaris.

El Centre d'Informàtica processa la informació sobre les receptes ateses per les oficines de farmàcia, continguda en les cintes magnètiques trameses pels col.legis farmacèutics, i controla tant la coincidència de dades de les factures i les cintes, com la inclusió dels productes farmacèutics en el nomenclàtor.

La Conselleria de Sanitat, per mitjà del sistema d'informació farmacèutica (GAIA), posa a disposició dels diferents agents que intervenen en el cicle de prescripció i dispensació una eina auxiliar, que facilita informació per a realitzar cada tasca professional amb el màxim d'eficiència. En el marc de la implantació del projecte GAIA, estan millorant diferents aspectes del sistema d'informació.

L'evolució de la despesa farmacèutica i del nombre de receptes expedides a la Comunitat Valenciana en els últims anys, es mostra en el quadre 7.5, on es distingeix entre la

població pensionista, per a la qual el finançament públic és del 100% del cost dels productes consumits, i la resta de la població protegida, que solament és subvencionada fins a un 60% del cost del seu consum.

En els quadre 7.5, 7.6 i 7.7, es mostra l'evolució de les variacions interanuals en el nombre de receptes expedides i la despesa total per receptes, distingint entre la població activa, la pensionista i la total.

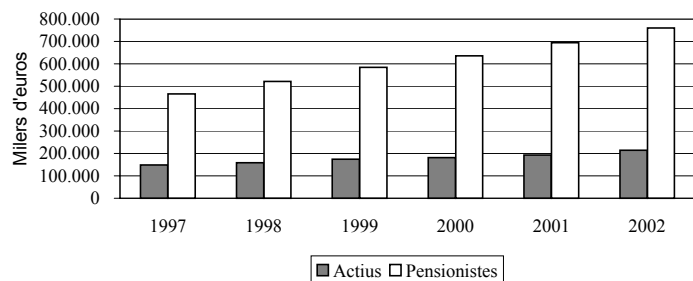
Programes d'Assistència Sanitària de la Conselleria de Sanitat
Evolució del consum de farmàcia

Font: Informació estadística

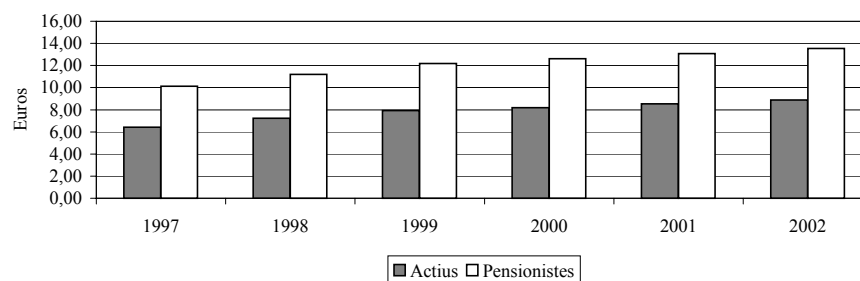
| | 1997 | | | 1998 | | | 1999 | | | 2000 | | | 2001 | | | 2002 | | | 2002/2001 | | | Mitjana 2002/1997 | | |
|--------------------------|---------|---------|---------|---------|---------|---------|---------|---------|---------|---------|---------|---------|---------|---------|---------|---------|---------|---------|-----------|---------|------|-------------------|-------|------|
| | A | P | T | A | P | T | A | P | T | A | P | T | A | P | T | A | P | T | A | P | T | A | P | T |
| VALÈNCIA | | | | | | | | | | | | | | | | | | | | | | | | |
| Nombre receptes (milers) | 13.667 | 26.131 | 39.798 | 12.827 | 26.541 | 39.368 | 12.935 | 27.510 | 40.445 | 12.851 | 28.724 | 41.575 | 13.035 | 30.310 | 43.345 | 13.824 | 32.000 | 45.824 | 6,1% | 5,6% | 5,7% | 0,3% | 4,1% | 2,9% |
| Cost mitjà (euros) | 6,36 | 10,00 | 8,75 | 7,10 | 11,02 | 9,74 | 7,74 | 11,94 | 10,60 | 8,06 | 12,38 | 11,32 | 8,65 | 13,22 | 11,85 | 8,99 | 13,66 | 12,25 | 3,9% | 3,3% | 3,4% | 7,2% | 6,5% | 7,0% |
| CASTELLÓ | | | | | | | | | | | | | | | | | | | | | | | | |
| Nombre receptes (milers) | 2.533 | 5.266 | 7.799 | 2.419 | 5.307 | 7.725 | 2.409 | 5.454 | 7.863 | 2.437 | 5.711 | 8.147 | 2.502 | 5.963 | 8.465 | 2.729 | 6.302 | 9.031 | 9,1% | 5,7% | 6,7% | 1,6% | 3,7% | 3,0% |
| Cost mitjà (euros) | 6,58 | 10,26 | 9,07 | 7,31 | 11,35 | 10,08 | 8,01 | 12,41 | 11,06 | 8,24 | 12,83 | 11,46 | 8,85 | 13,62 | 12,21 | 9,21 | 14,19 | 12,69 | 4,1% | 4,2% | 3,9% | 7,0% | 6,7% | 7,0% |
| ALACANT | | | | | | | | | | | | | | | | | | | | | | | | |
| Nombre receptes (milers) | 6.967 | 14.481 | 21.448 | 6.656 | 14.683 | 21.339 | 6.629 | 15.045 | 21.675 | 6.855 | 15.920 | 22.775 | 7.083 | 16.729 | 23.812 | 7.630 | 17.864 | 25.494 | 7,7% | 6,8% | 7,1% | 1,9% | 4,3% | 3,6% |
| Cost mitjà (euros) | 6,51 | 10,35 | 9,10 | 7,43 | 11,46 | 10,20 | 8,22 | 12,51 | 11,20 | 8,41 | 12,99 | 11,61 | 9,05 | 13,97 | 12,51 | 9,52 | 10,90 | 13,02 | 5,1% | (22,0%) | 4,1% | 8,0% | 1,9% | 7,5% |
| TOTAL | | | | | | | | | | | | | | | | | | | | | | | | |
| Import (milers d'euros) | 148.925 | 465.304 | 614.228 | 158.222 | 520.723 | 678.951 | 173.933 | 584.346 | 758.279 | 181.284 | 635.703 | 816.987 | 192.913 | 693.810 | 886.723 | 214.455 | 760.341 | 974.796 | 11,2% | 9,6% | 9,9% | 7,6% | 10,3% | 9,7% |
| Nombre receptes (milers) | 23.167 | 45.878 | 69.045 | 21.902 | 46.531 | 68.432 | 21.974 | 48.009 | 69.983 | 22.143 | 50.354 | 72.498 | 22.621 | 53.002 | 75.622 | 24.183 | 56.166 | 80.349 | 6,9% | 6,0% | 6,3% | 0,9% | 4,1% | 3,1% |
| Cost mitjà (euros) | 6,43 | 10,14 | 8,90 | 7,22 | 11,19 | 9,92 | 7,92 | 12,17 | 10,84 | 8,19 | 12,62 | 11,27 | 8,53 | 13,09 | 11,73 | 8,87 | 13,54 | 12,13 | 4,0% | 3,4% | 3,4% | 6,7% | 6,0% | 6,4% |

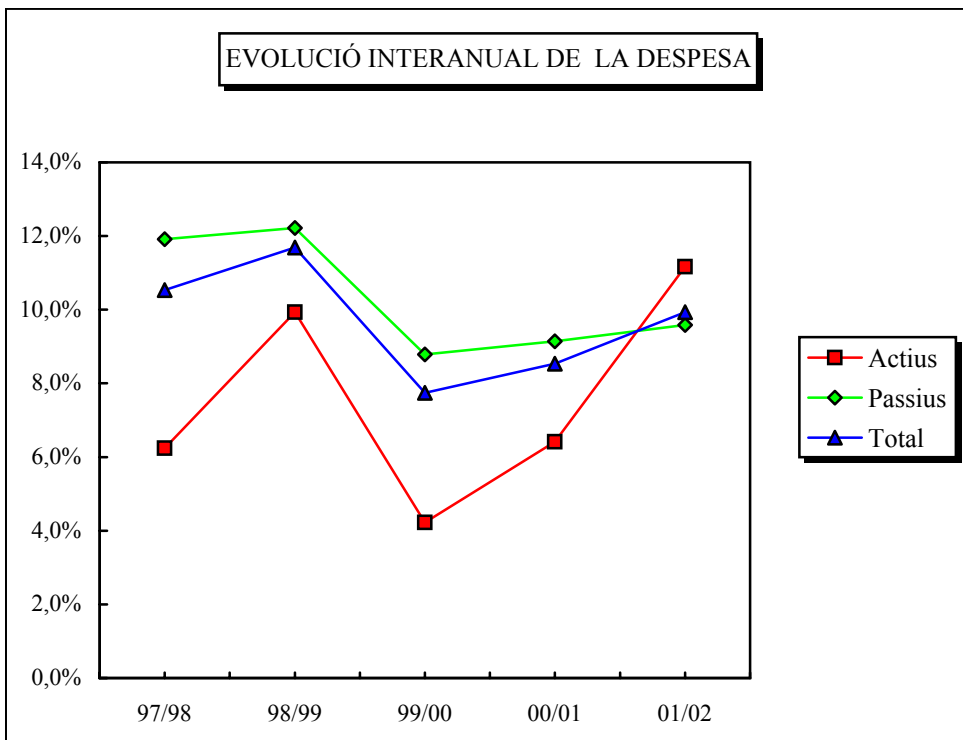
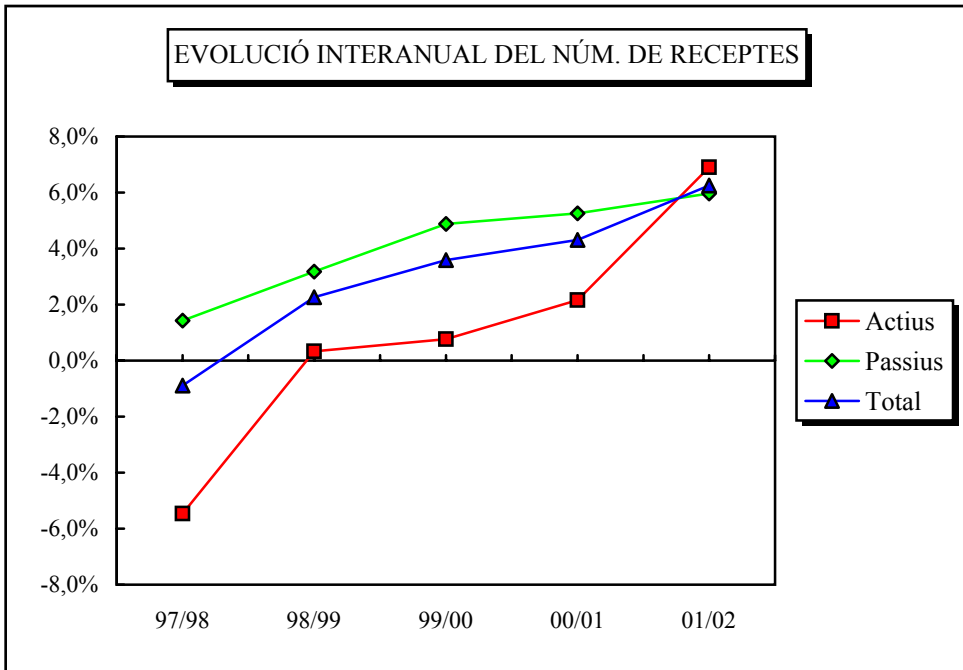
A= Actius P= Pensionistes T= Total

COST TOTAL



COST MITJÀ PER RECEPTA





Quadre 7.7

7.3 Pròtesis i vehicles per a invàlids

Llevat dels desajusts temporals ja assenyalats, la despesa comptabilitzada per l'adquisició de productes ortopèdics es correspon amb la facturació emesa pels proveïdors i les associacions d'empresaris, als quals hem sol·licitat confirmació directa dels saldos mantinguts amb la Conselleria de Sanitat a 31 de desembre de 2002 i de la facturació realitzada durant l'exercici.

7.4 Conveni consorci Hospital General Universitari de València

En aquest apartat es recull la despesa derivada del conveni de 26 de desembre de 2001, entre la Generalitat Valenciana i la Diputació Provincial de València, per a la creació d'un consorci per a la gestió de l'Hospital General Universitari de València. Per aquest conveni, en 2002 s'han reconegut obligacions per un import total de 46.879 milers d'euros.

Les transferències de l'any 2001 corresponien al que es va estipular en el conveni signat entre la Conselleria de Sanitat i la Diputació Provincial de València per al finançament de l'Hospital General Universitari de València.

En l'apartat 13 s'assenyalen diversos aspectes relacionats amb el Consorci.

7.5 D'altres transferències

En aquest apartat es registren conceptes com ara "lliuraments per desplaçament" i "reintegrants de despeses assistencials".

També s'hi recullen les obligacions derivades del conveni de col·laboració entre la Generalitat Valenciana i la Diputació Provincial de Castelló -per mitjà del qual s'acorda el finançament de l'activitat assistencial prestada per l'Hospital Provincial de Castelló-, que va ser prorrogat el 7 de setembre de 2001. El conveni té per objecte regular la col·laboració entre ambdues administracions, d'acord amb els plans assistencials i d'integració funcional de l'esmentat Hospital en la xarxa sanitària pública que depèn de la Conselleria de Sanitat. L'import transferit ha sigut de 8.114 milers d'euros per a tot l'exercici de 2002.

Dins d'aquest apartat també s'inclou la línia de subvenció T1910, de reintegrament de despeses d'assistència sanitària (Pla de Xoc), regulada pel decret 97/1996, de 21 de maig, del Govern Valencià, per mitjà del qual s'adopten mesures excepcionals per a eliminar les llistes d'espera quirúrgiques en el sistema sanitari de la Comunitat Valenciana. La resolució de concessió d'ajudes, la realitzen els serveis centrals de la Conselleria de Sanitat, basant-se en relacions trameses pels hospitals d'aquells pacients que poden ser assistits pel Pla de Xoc (els que estiguen més de noranta dies en la llista d'espera i per les patologies previstes en el Pla). El pagament d'aquesta subvenció es realitza per subrogació al centre privat que presta l'assistència, i són les direccions

territorials d'Alacant i València les encarregades de revisar les factures trameses a la Conselleria de Sanitat.

El següent quadre mostra, en milers d'euros, l'evolució de les obligacions reconegudes i de la despesa real (després d'introduir els ajusts temporals corresponents) imputables al Pla de Xoc durant els tres últims exercicis.

| Exercici | Obligacions reconegudes | Despesa real |
|-----------------|--------------------------------|---------------------|
| 2000 | 10.255 | 16.957 |
| 2001 | 16.938 | 21.882 |
| 2002 | 16.116 | 19.037 |

Quadre 7.8

8. INVERSIONS REALS

El pressupost definitiu del capítol 6 s'eleva a 82.039 milers d'euros, un 2,5% del pressupost total dels PASCs. Les obligacions reconegudes, amb 76.187 milers d'euros, indiquen un grau d'execució del 92,9%. El total de pagaments realitzats és de 10.283 milers d'euros, que donen un grau de compliment del 13,5%.

El quadre següent mostra, en milers d'euros, l'execució pressupostària del capítol 6 en aquells centres que, pel seu import, són més significatius.

| Centre | Pressupost definitiu | Obligacions reconegudes | Pagaments realitzats | Grau execució | Grau complim. |
|----------------------------|----------------------|-------------------------|----------------------|---------------|---------------|
| Gestió Delegada | 49.626 | 46.793 | 8.257 | 94,3% | 17,6% |
| Hospital La Fe | 8.680 | 8.606 | 488 | 99,1% | 5,7% |
| Hospital General Castelló | 1.903 | 1.903 | 98 | 100,0% | 5,1% |
| Hospital Dr. Peset | 1.815 | 1.815 | 216 | 100,0% | 11,9% |
| Hospital d'Elx | 1.645 | 1.623 | 18 | 98,7% | 1,1% |
| Hospital de Sagunt | 1.573 | 1.300 | 39 | 82,6% | 3,0% |
| Hospital Arnau de Vilanova | 1.419 | 1.140 | 99 | 80,3% | 8,7% |
| Resta de centres | 15.378 | 13.007 | 1.068 | 84,6% | 8,2% |
| Total | 82.039 | 76.187 | 10.283 | 92,9% | 13,5% |

Quadre 8.1

En l'apartat 10 del present informe es recullen els resultats del treball de fiscalització de la gestió contractual realitzat per la Sindicatura de Comptes.

9. TRANSFERÈNCIES DE CAPITAL

Amb escassa importància dins del pressupost dels programes d'assistència sanitària, el capítol 7, "Transferències de capital", s'emporta el 0,3% del pressupost definitiu total. Les obligacions reconegudes durant l'exercici de 2002 s'eleva a 10.756 milers d'euros, amb un grau d'execució del 100,0%; mentre que els pagaments realitzats són de 2.287 milers d'euros, de manera que el grau de compliment és del 21,3%.

A partir de la informació pressupostària rebuda, la Sindicatura de Comptes ha elaborat el següent quadre, que mostra l'execució pressupostària del capítol 7, per cada un dels programes pressupostaris, en milers d'euros.

| Programa | Pressupost definitiu | Obligacions reconegudes | Pagaments realitzats | Grau execució | Grau complim. |
|-----------------------------------|-----------------------------|--------------------------------|-----------------------------|----------------------|----------------------|
| 412.21 Atenció primària | 2.939 | 2.939 | 183 | 100,0% | 6,2% |
| 412.22 Assistència especialitzada | 7.817 | 7.817 | 2.104 | 100,0% | 26,9% |
| Total | 10.756 | 10.756 | 2.287 | 100,0% | 21,3% |

Quadre 9.1

En el programa 412.21, "Atenció primària", les transferències de capital corresponen en la seua totalitat a concessions d'ajudes destinades a distints ajuntaments de la Comunitat Valenciana per a l'adequació d'ambulatoris.

En el programa 412.22, "Assistència especialitzada", del total d'obligacions reconegudes, n'hi ha 2.103 milers d'euros que corresponen al conveni entre la Generalitat Valenciana i la Fundació Oftalmològica del Mediterrani de la Comunitat Valenciana, per a la construcció d'un edifici on desenvoluparà la seua activitat aquesta fundació pública, i en corresponen 5.704 milers d'euros al conveni subscrit entre la Generalitat Valenciana i la Diputació Provincial de Castelló per a la reforma de l'Hospital Provincial de Castelló.

10. FISCALITZACIÓ DE LA CONTRACTACIÓ

10.1 Introducció i aspectes significatius de la contractació

A partir de la informació facilitada per la Conselleria de Sanitat, corresponent a contractes tramitats pels seus serveis centrals, hem elaborat el següent quadre-resum, en el qual s'indica el nombre i l'import dels expedients de contractació adjudicats en l'exercici de 2002, detallats per tipus de contracte i modalitat d'adjudicació.

| Tipus de contractes | Modalitat d'adjudicació | Milers d'euros | | Nombre d'exps. | |
|--|--------------------------|----------------|---------------|----------------|---------------|
| | | | | | |
| Obres | Concurs públic | 49.623 | 97,8% | 23 | 59,0% |
| | Procediment negociat | 898 | 1,8% | 4 | 10,2% |
| | Contracte menor | 228 | 0,4% | 12 | 30,8% |
| | Subtotal | 50.749 | 100,0% | 39 | 100,0% |
| Gestió serveis públics | Concurs públic | 201.021 | 91,3% | 2 | 50,0% |
| | Procediment negociat | 19.124 | 8,7% | 2 | 50,0% |
| | Subtotal | 220.145 | 100,0% | 4 | 100,0% |
| Subministraments | Concurs públic | 14.543 | 51,6% | 9 | 28,1% |
| | Procediment negociat | 6.128 | 21,7% | 6 | 18,8% |
| | Contractes centralitzats | 7.443 | 26,4% | 5 | 15,6% |
| | Contracte menor | 70 | 0,3% | 12 | 37,5% |
| | Subtotal | 28.184 | 100,0% | 32 | 100,0% |
| Consultoria i assistència tècnica i de serveis | Concurs públic | 17.142 | 78,8% | 12 | 6,1% |
| | Procediment negociat | 4.228 | 19,4% | 99 | 50,3% |
| | Contracte menor | 398 | 1,8% | 86 | 43,6% |
| | Subtotal | 21.768 | 100,0% | 197 | 100,0% |
| Total | | 320.846 | | 272 | |

Quadre 10.1

En aquest quadre s'inclouen els contractes relatius al programa 412.24, o concerts d'assistència sanitària, que han sigut analitzats en l'apartat 6.4 de l'informe.

Hem inclòs en el quadre anterior, en l'apartat de subministraments, els contractes centralitzats gestionats per la Central de Compres (vegeu l'apartat 6.3). Cal tenir en compte que en aquests contractes, per raó de les pròpies característiques seues, no es pot parlar d'import d'adjudicació en sentit estricte, motiu pel qual en aquest cas la xifra indica l'import de les comandes realitzades durant l'exercici dels nous contractes adjudicats.

10.2 Revisió dels expedients de contractació

A fi de verificar la correcció dels procediments seguits pels serveis centrals de la Conselleria de Sanitat en la contractació administrativa de béns i serveis, i l'adequació de la formalització del corresponent expedient administratiu, hem seleccionat, a partir de la informació rebuda de la Conselleria de Sanitat, una mostra d'expedients de contractació adjudicats en l'exercici de 2002.

Per determinar la grandària i composició de la mostra d'expedients que s'havia de revisar, hem tingut en compte criteris com:

- Expedients amb un import d'adjudicació quantitativament significatiu.
- Expedients adjudicats per concurs, amb la finalitat de comprovar l'objectivitat dels criteris i les formes de valoració usats per a l'adjudicació.
- Expedients la tramitació dels quals haja sigut declarada d'urgència o emergència.
- Expedients seleccionats de forma aleatòria.

El treball realitzat ha consistit bàsicament a verificar l'adequació de la tramitació d'aqueixos expedients a la normativa aplicable en les distintes fases de preparació, licitació i adjudicació de l'expedient, la documentació de l'adjudicatari, l'execució i recepció de l'objecte del contracte, els documents justificatius i l'adequació de la comptabilitat de la despesa.

Hem posat un especial èmfasi en l'anàlisi dels criteris d'adjudicació, de la seua baremació i valoració, en les adjudicacions realitzades per mitjà de concurs, i de la justificació i motivació de les declaracions d'urgència o emergència, ja que impliquen una tramitació especial, segons que s'estableix en la LCAP.

La mostra seleccionada ha abastat un total de divuit expedients, cinc dels quals corresponen a despeses imputades al capítol 2, "Despeses de funcionament", i tretze, al capítol 6, "Inversions reals". L'import d'adjudicació global d'aquests expedients, 35.673 milers d'euros, constitueix l'11,1% de l'import total dels expedients adjudicats en l'exercici, segons la informació rebuda.

El quadre següent detalla els expedients seleccionats per a la fiscalització (en milers d'euros).

| Núm. exp. | Tipus | Objecte | Adjudicatari | Cap. | Import adjudicació |
|--------------|-------|---|--|------|--------------------|
| 1 | CP | Manteniment i suport tècnic 2002 i 2003 aplicacions Conselleria Sanitat | Diversos | 2 | 3.069 |
| 4 | CP | Receptes mèdiques per a centres de la C.S. | Rotosa i un altre | 2 | 2.585 |
| 27 | PN | Suport tècnic programa Farmasyst | Algoritmes, processos i disseny | 2 | 606 |
| 60 | PN | Redacció projecte obra i instal.lacions per a Centre Salut Villena II | Imelda Group 2000 | 6 | 105 |
| 121 | CP | Construcció CS Benidorm II | Cons. Chirivella Sáez | 6 | 4.278 |
| 133 | CP | Accelerador lineal multienergètic Hospital Clínic | Electa Medical | 6 | 1.350 |
| 193 | CP | Construcció C.S. València-Benicalap | Midascón, S.L. | 6 | 4.192 |
| 350 | CP | Targetes identificació per al personal en centres de la Conselleria Sanitat | Diseño Código de Barras, S.A. | 2 | 44 |
| 425 | PN | Llicències ús productes Oracle per a Abucasis II | Oracle Ibérica, S.R.L. | 6 | 4.508 |
| 463 | CP | Sistema cable centres sanitaris Abucasis II | UTE Tecnologia de Montajes Eléctricos, S.A. i un altre | 6 | 3.416 |
| 527 | PN | Direcció de l'execució d'obra i coordinació del pla de seguretat i salut | Alfonso Rodríguez i un altre | 6 | 59 |
| 554 | PN | Creació d'una base de dades central de pacients de la Com. Valenciana | Steria Ibérica, S.A. | 6 | 1.467 |
| 567 | CP | Redacció projecte bàsic i execució d'obres i instal.lacions de UIEA Elx | Gonzalo Cabanillas i d'altres | 6 | 1.091 |
| 669 | CP | Vigilància i seguretat centres de gestió de la Conselleria Sanitat | Bubos Securitas, S.A. | 2 | 7.063 |
| 705 | CP | Redacció projecte obra i instal.lacions àrea ambulatoria i hospitalització Marina Alta | Jose M ^a Ferrer i d'altres | 6 | 997 |
| 746 | PN | Obres emergència climatització Hospital Malva-rosa | Fulton, S.A. | 6 | 605 |
| 761 | PN | Direcció d'obra i coordinació del pla de seguretat i salut per a Hospital de la Vila Joiosa | Antonio Cabanes | 6 | 52 |
| 913 | PN | Obres complementàries urbanització Centre Salut Sant Blai | Construcciones y Estudios S.L. | 6 | 186 |
| Total | | | | | 35.673 |

C.P.: Concurs públic.

P.N.: Procediment negociat.

Quadre 10.2

També s'ha fet el seguiment de tres expedients que, havent sigut adjudicats en exercicis anteriors, han continuat sent executats durant l'exercici.

| Núm. exp. | Objecte | Adjudicatari |
|-----------|--|--|
| 243/94 | Remodelació i ampliació de l'Hospital General d'Alacant Fase II | ACS Proyectos, Obras y Construcciones, S.A |
| 820/01 | Obres de rehabilitació de l'antic Hospital Dr. Peset, per a un hospital de mitja estada de salut mental de dia i atenció a crònics i de llarga estada. | Constructora Hispánica, S.A. |
| 133/97 | Gestió de l'atenció especialitzada de l'Àrea 10 | UTE Ribera Salud |

Quadre 10.3

10.3 Conclusions de la revisió dels expedients de contractació

Els expedients revisats han sigut tramitats, per regla general, conformement a la Llei de Contractes de les Administracions Públiques, llevat d'aquells aspectes que expressament assenyalem a continuació, i que han de ser objecte d'atenció i millora.

10.3.1 Actuacions administratives prèvies

- a) Els expedients 425/2002, 463/2002 i 554/2002, adjudicats respectivament el 21 de maig, 21 d'octubre i 8 de juliol de 2002, han sigut tramitats d'urgència. La justificació emprada és la mateixa en els tres expedients i no s'hi motiva adequadament la utilització d'aquest procediment; la justificació es limita a indicar que, per raó de l'objecte de l'expedient, *"ha d'estar adjudicat abans del mes de maig (de 2002), per assegurar la posada en marxa del projecte Abucasis II en els terminis compromesos per la Conselleria de Sanitat"*.

Tant l'expedient 463/2002, com el 554/2002, han sigut objecte de pròrroga durant el termini d'execució; cosa que entra en conflicte amb la urgència inicialment estimada.

D'altra banda, en l'expedient 463/2002, no existeix una justificació clara dels motius que originen la pròrroga sol·licitada. Solament s'hi indica que *"estan acabant la fase d'aprovisionament de material i realitzant les visites als centres que s'han de cablejar, per tal de preparar l'execució"*. En aquest expedient, a la data de realització del treball de camp (29 de maig de 2003), no constava la realització de cap document OK; cosa que permet deduir que el contracte no ha sigut iniciat dins dels dos mesos des de la seua adjudicació, tal i com requereix l'article 71.2.d) de la LCAP, i en conseqüència la dita circumstància permet qüestionar les raons d'urgència adduïdes.

- b) En els expedients 527/2002 i 746/2002, adjudicats per procediment negociat i tramitats d'urgència i emergència respectivament, no s'ha motivat suficientment la utilització d'aquests procediments. En el primer cas no és raonable al·legar com a causa imprevisible la necessitat de contractar la direcció facultativa de

l'execució d'una obra que ja estava adjudicada, perquè això és una cosa que havia d'estar prevista des del principi.

En el segon cas, tampoc no són imprevisibles les altes temperatures que es produeixen a l'estiu. En l'expedient 761/2002 tampoc no queda suficientment motivada la necessitat d'usar el procediment negociat.

10.3.2 Forma de selecció i adjudicació

- a) En l'expedient 01/2002 s'inclou, com a criteri d'adjudicació, amb una ponderació del 25%, la formació i experiència en l'entorn operatiu. Aquesta Sindicatura ja ha reiterat que aspectes com l'experiència requerida, han de ser considerats requisits necessaris per a presentar-se a la licitació.
- b) En l'expedient 193/2002, adjudicat per concurs públic, entre els criteris d'adjudicació es valora el preu amb 50 punts sobre 100, de la forma següent:

| <u>Baixa</u> | <u>Puntuació</u> |
|--------------|------------------|
| 0% | 0 |
| 1% | 20 |
| 3% | 30 |
| 5% | 45 |
| 8% | 47 |
| 10 i ss. | 50 |

Atés el mètode establert per a valorar el preu de les ofertes, s'ha d'indicar que aquest no afavoreix que hi haja baixes superiors al 10%, ja que les baixes iguals o superiors a aquest percentatge es valoren amb els mateixos punts.

- c) En l'expedient 463/2002, els criteris establerts per a valorar les ofertes presentades pels licitadors, són els següents:

| | |
|---------------------------------------|-----------|
| - Oferta econòmica | 35 punts, |
| - qualitat tècnica de la instal.lació | 35 punts, |
| - pla d'actuació | 20 punts, |
| - millores quantitatives | 10 punts. |

Quant a la valoració establida en l'informe tècnic, no hem pogut verificar el criteri del pla d'actuació, perquè en l'expedient no hi havia la documentació necessària. D'acord amb la puntuació plasmada en aqueix informe, el dit criteri és determinant en l'adjudicació, tal i com es pot veure en el següent quadre, on es mostra la diferència entre els tres millors licitadors.

| Propostes | Oferta econòmica | Qualitat tècnica | Pla d'actuació | Millores quantitatives | Puntuació total |
|------------------|-------------------------|-------------------------|-----------------------|-------------------------------|------------------------|
| Adjudicatària | 25 | 24 | 20 | 10 | 79 |
| Segona | 35 | 28 | 5 | 10 | 78 |
| Tercera | 35 | 23 | 8 | 10 | 76 |

- d) En l'expedient 04/2002 s'inclouen, com a criteris d'adjudicació amb una ponderació del 35% i del 25% respectivament, la qualitat i el valor tècnic. Aquests criteris no estan adequadament desglossats, ni s'explica en els PCAP com es valora cada un d'aquests aspectes.
- e) En els expedients 60/2002 i 554/2002 no s'acredita la solvència financera i econòmica de l'adjudicatari, d'acord amb el que s'estableix en els PCAP. Això no s'acredita tampoc en l'expedient 425/2002.
- f) En l'expedient 193/2002 no s'acredita la constitució, per part de l'adjudicatari, de la pòlissa d'assegurances establida en la clàusula 16.7 dels PCAP.
- g) En els expedients 01/2002, 133/2002, 350/2002, 463/2002, 669/2002 i 705/2002, no constava que els adjudicataris haguessen reintegrat els anuncis de licitació, i en els expedients 60/2002, 133/2002 i 425/2002 no consta la publicitat de l'adjudicació en el *DOGV*.

10.3.3 Formalització dels contractes

La constitució de la fiança dels expedients 01/2002 i 27/2002, és posterior a la formalització del contracte, en contra del que s'estableix en els PCAP i en la LCAP.

10.3.4 Execució dels contractes

- a) Tant en l'expedient 133/2002, com en el 567/2002, en el moment d'examinar-los no constava la realització de cap document OK; raó per la qual hi ha indicis que no estan complint-se els terminis d'execució establits en el contracte. En l'expedient 567/2002, almenys el primer termini, que correspon a la redacció del projecte bàsic, hauria d'estar realitzat. Cal tenir en compte, quant a això, que el termini d'execució formava part dels criteris d'adjudicació, i que l'adjudicatari va ser qui major puntuació obtingué en aquest aspecte.
- b) Referit a l'expedient 350/2002, adjudicat el 5 de juny de 2002, d'acord amb la informació obtinguda de la Conselleria de Sanitat en el moment de realitzar el nostre treball de camp (juny de 2003), encara no s'havia realitzat la prestació del subministrament contractat i s'hi produïa un incompliment de contracte per causes imputables al contractista; raó per la qual la Conselleria estava plantejant-se la revocació del contracte.

- c) L'expedient 133/1997 és un contracte de gestió de serveis públics, l'objecte del qual és la gestió indirecta, per concessió administrativa, dels serveis d'atenció sanitària especialitzada per la població de l'Àrea de Salut 10, sent obligació de l'adjudicatari la construcció, a costa seua, de les obres i instal·lacions tècniques necessàries per a la prestació del servei.

El contracte administratiu es formalitzà el 19 de juny de 1997 i les obres acabaren, i començà la prestació del servei, el primer de gener de 1999.

La població assistida i el preu aplicat durant el període de vigència d'aquest contracte, segons la documentació examinada, han sigut els següents (en milers d'euros):

| Exercici | Preu per persona i any | Població assistida | Obligacions reconegudes | Liquidació adicional |
|-----------------|-------------------------------|---------------------------|--------------------------------|-----------------------------|
| 1999 | 204,34 euros | 230.530 | 44.811 | 2.994 |
| 2000 | 210,27 euros | 233.928 | 48.472 | 11.516 |
| 2001 | 218,68 euros | 232.752 | 50.412 | 11.985 |
| 2002 | 224,58 euros | (1) 232.752 | 52.272 | Pendent |

(1) Provisional fins que se'n realitze la liquidació.

Els aspectes més destacables de la revisió de la documentació, relativa a les actuacions realitzades durant l'exercici de 2002, són els següents:

- 1) S'ha realitzat, a data 27 de febrer de 2002, l'acta on es recull l'estat de dimensions, instal·lacions, característiques i volum de la inversió realitzada el primer de gener de 1999, que s'eleva a 63.243.681 euros. (El termini establert en el contracte per a realitzar la dita acta era de sis mesos després de la posada en marxa de l'hospital).
- 2) Continua pendent de realització, a la data del treball de camp (juny de 2003), l'acta en què conste l'estat satisfactori de les obres, instal·lacions i equipament i el seu ajust als projectes i a les altres especificacions tècniques aprovades, i que s'havia de realitzar un mes abans d'entrar en servei l'hospital.
- 3) D'acord amb el que es preveu en el contracte, per resolució del conseller de 7 de febrer de 2002 s'aprova l'actualització, conformement al IPC, del preu del contracte, que queda fixat en 224,58 euros per persona i any per a 2002, i es fixa amb caràcter provisional la població resident de l'Àrea 10 en 232.757 persones, durant l'exercici de 2002.

- 4) Les obligacions reconegudes en el pressupost de 2002 han ascendit a 52.272 milers d'euros (224,58 euros/persona per 232.752), imputats al concepte pressupostari 227.07 el programa 412.22.

La liquidació de l'exercici de 2000 es va aprovar el 24 de març de 2003, per un import a favor de l'adjudicatari d'11.515.645 euros, i la liquidació de l'exercici de 2001, el 27 de març de 2003, per un import a favor de l'adjudicatari d'11.984.866 euros. Les dues han sigut imputades al pressupost de 2003.

A 1 de setembre de 2003, encara estava pendent de fer la liquidació de l'exercici de 2002, entre la Conselleria de Sanitat i la UTE Ribera Salud, segons les clàusules 9.6, 9.7 i 9.8 del plec de clàusules d'explotació; quan el termini màxim establert per a reajustar l'import cobrat en l'exercici anterior era el 30 de març de cada any, el qual ha de ser satisfet abans del primer de juny de l'any següent al reajustat.

10.3.5 Modificació, pròrrogues i extinció dels contractes

- a) En relació amb el contracte de gestió de serveis públics, mitjançant la concessió de l'assistència sanitària especialitzada per la població de l'Àrea de Salut número 10 (expedient 133/1997), en 2002 es produí la revocació del contracte, a proposta de la Sotssecretaria per a l'Agència Valenciana de Salut, amb la finalitat de prestar assistència sanitària en l'Àrea de Salut número 10, *"d'acord amb una fórmula de gestió que faça possible un servei al ciutadà sense escalons assistencials, és a dir que tant l'atenció primària, com l'assistència especialitzada, siguen gestionades des d'una responsabilitat única"*.

Hem revisat l'expedient de resolució del contracte, en el qual consten els següents documents:

- Informe tècnic de la Sotssecretaria per als Recursos de Sanitat de 25 d'octubre de 2002, on s'assenyalen les causes de la revocació i la seua justificació, tot indicant la indemnització pel lucre cessant del concessionari.
- Acord del conseller de Sanitat de 4 de novembre de 2002, per a iniciar l'expedient de revocació.
- Informe favorable del director del Gabinet Jurídic de Presidència de 14 de novembre de 2002.
- Informe favorable dels serveis jurídics de la Conselleria de Sanitat de 18 de novembre de 2002.
- Informe favorable de la Intervenció Delegada de 18 de novembre de 2002.
- Proposta del conseller de Sanitat de 18 de novembre de 2002.

- Aprovació del Consell de 19 de novembre de 2002.
- Aprovació de la "Revocació de contracte per mutu acord", per part del conseller de Sanitat, el 13 de desembre de 2002.

Referit a aquest expedient, hem d'assenyalar:

- 1) En l'informe tècnic de la Sotssecretaria per als Recursos de Sanitat, es proposa que en la resolució del contracte, que s'ha de fer de mutu acord, es reconega una indemnització compensatòria pel lucre cessant, la qual s'ha d'afegir a la compensació pels actius que reverteixen a l'Administració; cosa que origina la liquidació següent:

| Concepte | Import (euros) |
|---|----------------|
| Inversions realitzades pel concessionari | 73.311.995 |
| Amortitzacions teòriques a 31 de desembre de 2002 | (29.324.798) |
| Inversions netes (a) | 43.987.197 |
| Lucre cessant (73.311.995 x 6% x 6 anys) (b) | 26.392.318 |
| Total per a indemnitzar (a)+(b) | 70.379.515 |

- 2) La quantificació de les inversions realitzades pel concessionari que reverteixen a l'Administració, segons un balanç a 31 d'agost de 2002 que consta en l'expedient, és de 73.311.995 euros i difereix -com és lògic- de la xifra que figura en l'acta de 27 de febrer de 2002, en la qual consta l'estat de dimensions, instal·lacions i característiques i volum total de la inversió realitzada a 1 de gener de 1999 (63.243.681 euros). Per acceptar com a vàlida aquella xifra, hauria d'existir un inventari detallat, amb explicació de les variacions entre ambdues dates, juntament amb un informe pericial independent i amb els comptes anuals auditats que justifiquessin adequadament totes les dades econòmiques relatives al concessionari; tal i com es preveu en els documents examinats, en particular en l'antecedent de fet seté, apartat 8, de la "Revocació de contracte per mutu acord" de 3 de desembre de 2002.
- 3) L'article 114.2 de la Llei 13/1995, de 18 de maig, de Contractes de les Administracions Públiques, estableix que en el cas de revocació de contracte per mutu acord, *"els drets de les parts s'acomodaran al que hi haja vàlidament estipulat entre l'Administració i el contractista"*.

En el cas present, ni el contracte de data 19 de juny de 1997, ni el plec de clàusules d'exploració consideren el supòsit d'indemnització per lucre cessant en el cas de resolució del contracte per mutu acord.

En l'informe tècnic de la Sotssecretaria per als Recursos de Sanitat, es proposa que la determinació de la indemnització per lucre cessant "es realitze prenent com a base la inversió total realitzada i calculant un percentatge de benefici brut anual, aplicable al període que resta de concessió. El dit percentatge s'estima en el 6%, per aplicació supletòria dels criteris propis del contracte d'obres i en especial pel que s'estableix en l'article 68.1.b del decret 3.410/1975, de 25 de novembre, per mitjà del qual s'aprova el Reglament General de Contractació de l'Estat". En relació amb aquest criteri, entenem que no és pertinent l'aplicació supletòria de la dita disposició, perquè es refereix a contractes d'obres, i aquest és un contracte de gestió de servei públic i, en tal cas, pareix més escaient atènyer-se al que es disposa en l'article 170.4 de la Llei 134/1995, on s'estableix, en els casos de rescat del servei, un sistema de càlcul de la indemnització "atenent als resultats de l'explotació en l'últim quinquenni i a la pèrdua de valor de les obres i instal·lacions que no hagen de revertir a aquella, tenint en compte el seu grau d'amortització".

- b) L'expedient 820/2001 fou adjudicat el 13 de novembre de 2001, i té una data de finalització prevista per al 12 de desembre de 2003.

El 25 d'octubre de 2002 s'autoritza la redacció del projecte del modificat número 1, per un import estimat de 805.472 euros, i per tal de tramitar-lo adequadament la Sotssecretaria per als Recursos de Sanitat acorda la suspensió de les obres

Durant l'exercici de 2002, l'execució pressupostària ha sigut baixa, respecte de la prevista (2.836 milers d'euros, sense l'aprovisionament, enfront dels 9.171 milers d'euros prevists), i el 31 de desembre es va certificar un aprovisionament de materials per import de 2.541 milers d'euros, sense que conste en la documentació aportada la corresponent aprovació prèvia de l'òrgan de contractació, exigida en l'article 155 de la LCAP.

- c) L'expedient 121/2002, adjudicat el 25 de març de 2002, ha sofrit durant l'exercici de 2003 una modificació; entre les causes imprevisibles que justifiquen la redacció del projecte modificat número 1, es troben: la necessitat de substituir els dos ascensors prevists en el projecte inicial per uns altres de muntalliteres, tenint en compte les necessitats funcionals del centre, a més d'instal·lar un ascensor per a minusvàlids i mobiliari sanitari fix, o la climatització de certes zones. Es recomana de supervisar els projectes adequadament, a fi de prendre en consideració tots i cada un dels aspectes necessaris per a l'execució completa de l'obra, i evitar així posteriors modificacions.

10.3.6 Anàlisi de les assistències tècniques adjudicades durant 2002

Durant l'exercici de 2002 s'han adjudicat un total de 118 expedients del capítol 6, corresponents a assistències tècniques, l'objecte principal de les quals és la redacció de projectes i les direccions d'obres per part d'arquitectes, aparelladors i enginyers. El següent quadre desglossa el procediment per mitjà del qual s'han tramitat.

| Procediment | Nombre d'expedients | | Import d'adjudicació | |
|----------------------|---------------------|---------------|----------------------|---------------|
| Concurs | 5 | 4,2% | 2.934.414 | 47,1% |
| Procediment negociat | 94 | 79,7% | 3.209.423 | 51,6% |
| Contracte menor | 19 | 16,1% | 82.106 | 1,3% |
| Total | 118 | 100,0% | 6.225.943 | 100,0% |

En el quadre anterior s'observa que el procediment d'adjudicació més usat, ha sigut el negociat. Havent analitzat els contractes tramitats per aquest procediment, cal indicar que 38 dels 94 expedients, per un import total de 2.033.345 euros (el 63%), havien superat l'import establert per la LCAP (30.050,61 euros) per a l'adjudicació pel procediment negociat.

Hem seleccionat una mostra addicional de quinze expedients, l'objecte dels quals és la direcció tècnica d'obres, adjudicats pel procediment negociat; en catorze contractes, la justificació de l'elecció d'aquest procediment es fa d'acord amb l'article 210.b) de la LCAP: és a dir quan raons tècniques o artístiques relacionades amb la protecció de drets exclusius, fan que solament es pugui encomanar l'objecte a un únic empresari. Però aquesta circumstància no es dona en els dits expedients; per tant han sigut tramitats de forma inadequada. En els catorze contractes l'adjudicació es fa a favor del tècnic redactor del projecte.

10.4 Registre de contractes

El real decret legislatiu 2/2000, de 16 de juny, per mitjà del qual s'aprova la Llei de Contractes de les Administracions Públiques, possibilita, en l'article 10, la creació per part de les comunitats autònomes de juntes consultives de contractació administrativa. Així, l'article 118 de la LCAP indica que, per a permetre el coneixement dels contractes efectuats per les distintes administracions públiques i els seus adjudicataris, la junta consultiva de contractació administrativa portarà un registre públic de contractes.

El decret 79/2000, de 30 de maig, del Govern Valencià, desenvolupat per l'ordre de 22 de maig de 2001 de la Conselleria d'Economia, Hisenda i Ocupació, crea la Junta Superior de Contractació Administrativa de la Generalitat Valenciana i regula els registres oficials de contractes, de contractistes i empreses classificades de la Comunitat Valenciana i les garanties globals; s'hi atribueix, entre les seues funcions, la de "*dirigir el Registre Oficial de Contractes i el Registre Oficial de Contractistes i Empreses*

Classificades, i efectuar la posterior tramesa a la Sindicatura de Comptes dels contractes que determine la normativa vigent".

D'acord amb la normativa assenyalada, serà preceptiva la inscripció de tots els contractes, administratius o privats, així com les modificacions, les pròrrogues o les variacions de terminis, i l'extinció dels contractes subscrits per l'Administració de la Generalitat Valenciana.

La Conselleria de Sanitat ha de comunicar al Registre, perquè els inscriga, els contractes efectuats, sempre que es troben entre qualssevol dels supòsits considerats en la disposició primera de la citada ordre de 22 de maig de 2001.

Per complir les obligacions citades, la Conselleria de Sanitat trameté a la Junta Superior de Contractació Administrativa, el 6 de gener de 2003, una llista dels expedients de contractació adjudicats durant l'exercici de 2002. La disposició segona de l'ordre de 22 de maig de 2001 de la Conselleria d'Economia, Hisenda i Ocupació, estableix que la comunicació de les dades d'un contracte i les posteriors incidències seues s'ha de fer a través de la xarxa corporativa de la Generalitat Valenciana, mitjançant les aplicacions del sistema informatitzat (SEC-PEMAV) de gestió i registre d'expedients de contractació. El procediment seguit no ha sigut, doncs, l'adequat, ja que la introducció de dades en el sistema, l'han de fer directament els centres gestors.

A més a més, la disposició quarta de la dita ordre estableix que el termini màxim per a comunicar les dades serà de quinze dies, comptats a partir de la formalització del contracte, o de les incidències, en els asos en què aquella siga preceptiva; o a partir de la data d'aprovació per part de l'òrgan de contractació, quan es tracte d'actes que no requerisquen formalització.

A 3 de setembre de 2003, el nombre de contractes introduïts per la Conselleria de Sanitat en el Registre de Contractes és de 73; mentre que els contractes que haurien de ser objecte de comunicació adjudicats durant l'exercici de 2002, corresponents als programes d'assistència sanitària, són 162. Els contractes comunicats corresponen, en la seua totalitat, a expedients tramitats des dels serveis centrals, puix que a la data del present informe no s'ha comunicat cap contracte dels hospitals.

11. REVISIÓ D'HOSPITALS

Com una part més de la fiscalització dels PASCs de l'exercici de 2002, la Sindicatura de Comptes ha sol·licitat informació complementària als hospitals més significatius, fonamentalment per analitzar l'execució pressupostària del capítol de despeses de funcionament i identificar les obligacions no reconegudes, amb la finalitat d'obtenir la despesa real de cada centre.

Els hospitals seleccionats són:

- Hospital la Fe de València,
- Hospital General d'Alacant,
- Hospital Clínic de València,
- Hospital General de Castelló,
- Hospital Arnau de Vilanova,
- Hospital Dr. Peset de València,
- Hospital General d'Elda,
- Hospital de Sagunt,
- Hospital Lluís Alcanyís de Xàtiva,
- Hospital General d'Elx,
- Hospital Vega Baixa d'Oriola,
- Hospital Sant Joan d'Alacant.

En el quadre 4.3 es pot veure el detall, per capítols i en milers d'euros, de les obligacions reconegudes en els centres de la Conselleria, compresos els hospitals analitzats.

El principal capítol de despesa en els hospitals correspon a les despeses de personal; les despeses de funcionament representen una mitjana del 30% del total, i la resta, entre un 1% i un 3%, es destina a les inversions reals.

En el quadre 11.1 es mostra, en milers d'euros, un detall de les obligacions reconegudes dels principals conceptes econòmics del capítol 2, així com la seua comparació amb les obligacions reconegudes en l'exercici anterior i els percentatges de variació que representen, per al conjunt del programa pressupostari 412.22, "Assistència especialitzada", que és el programa que recull l'activitat dels hospitals.

El concepte "Subministraments" és el de major pes específic dins del capítol, ja que absorbeix -de mitjana- el 58,9% del total de les despeses de funcionament. Dins d'aquest concepte s'inclouen, a més dels consums comuns a qualsevol altra entitat (electricitat,

aigua, gas, combustible, etc.), els específics dels centres sanitaris, entre els quals destaquen els productes farmacèutics, el material sanitari i els productes alimentaris.

| Concepte econòmic | Obligacions reconegudes | | Variació 2001/2002 |
|--|-------------------------|----------------|-----------------------|
| | 2001 | 2002 | |
| Arrendament de béns | 5.945 | 7.338 | 23,4% |
| Reparació i conservació de béns | 24.803 | 28.261 | 13,9% |
| Subministraments | 212.798 | 253.811 | 19,3% |
| Transports i comunicacions | 6.321 | 8.421 | 33,2% |
| Treballs realitzats per altres empreses | 112.809 | 116.353 | 3,1% |
| Primes d'assegurances | 3.261 | 3.292 | 1,0% |
| Material d'oficina | 5.848 | 6.342 | 8,4% |
| D'altres | 3.808 | 6.882 | 80,7% |
| Total capítol 2 - Programa 412.22 | 375.593 | 430.700 | 14,7% |

Quadre 11.1

L'evolució de les obligacions reconegudes del capítol 2, en els hospitals analitzats, es pot veure en el següent quadre, expressat en milers d'euros.

| Hospitals fiscalitzats | Obligacions reconegudes | | Variació 2001/2002 |
|-------------------------------------|-------------------------|----------------|-----------------------|
| | 2001 | 2002 | |
| H. La Fe de València | 67.935 | 89.690 | 32,0% |
| H. General d'Alacant | 33.004 | 38.210 | 15,8% |
| H. Clínic de València | 28.330 | 31.180 | 10,1% |
| H. General de Castelló | 15.849 | 19.276 | 21,6% |
| H. Arnau de Vilanova | 11.050 | 10.493 | (5,0%) |
| H. Dr. Peset | 25.658 | 26.927 | 4,9% |
| H. General d'Elda | 10.959 | 12.393 | 13,1% |
| H. Sagunt | 10.452 | 11.319 | 8,3% |
| H. Lluís Alcanyís de Xàtiva | 9.393 | 10.320 | 9,9% |
| H. Elx | 16.779 | 19.718 | 17,5% |
| H. Vega Baixa d'Oriola | 10.518 | 11.096 | 5,5% |
| H. Sant Joan d'Alacant | 12.213 | 13.997 | 14,6% |
| Total hospitals fiscalitzats | 252.140 | 294.619 | 16,8% |

Quadre 11.2

Segons que es desprén de les dades del quadre 11.2, existeixen grans diferències en l'evolució de les obligacions reconegudes en el període 2001-2002 entre els distints centres analitzats. En general se n'ha produït un augment; tanmateix, en hospitals com la Fe de València i el General de Castelló, els increments són d'un 32% i un 21,6%, respectivament, i en uns altres l'increment és molt menor, com ara en l'Hospital Dr. Peset, amb un 4,9%, o fins i tot han disminuït les obligacions reconegudes, com en l'Arnau de Vilanova.

Aquesta evolució de les obligacions reconegudes pot induir a error sobre quina ha sigut l'evolució real de la despesa en els dits hospitals, ja que existeix un volum considerable de despeses efectivament realitzades al tancament de cada exercici que no han pogut ser comptabilitzades com a obligacions reconegudes, fonamentalment a causa de la insuficiència de crèdits pressupostaris. Així, l'evolució de la xifra d'obligacions no reconegudes al tancament de l'exercici, corresponents a despeses efectivament realitzades, en cada un dels hospitals analitzats, es mostra en el quadre 11.3, expressat en milers d'euros.

| Hospitals fiscalitzats | Obligacions no reconegudes | | Variació 2000/2001 |
|-------------------------------------|----------------------------|----------------|-----------------------|
| | 31-12-2001 | 31-12-2002 | |
| H. La Fe de València | 104.022 | 112.923 | 8,6% |
| H. General d'Alacant | 43.866 | 57.472 | 31,0% |
| H. Clínic de València | 37.449 | 54.423 | 45,3% |
| H. General de Castelló | 19.972 | 27.020 | 35,3% |
| H. Arnau de Vilanova | 17.827 | 25.642 | 43,8% |
| H. Dr. Peset | 28.910 | 40.984 | 41,8% |
| H. General d'Elda | 9.580 | 15.358 | 60,3% |
| H. Sagunt | 10.082 | 12.614 | 25,1% |
| H. Lluís Alcanyís de Xàtiva | 9.974 | 14.474 | 45,1% |
| H. Elx | 21.551 | 31.392 | 45,7% |
| H. Vega Baixa d'Oriola | 11.514 | 16.921 | 47,0% |
| H. Sant Joan d'Alacant | 11.877 | 17.193 | 44,8% |
| Total hospitals fiscalitzats | 326.624 | 426.416 | 30,6% |

Quadre 11.3

La dita circumstància fa que la xifra d'obligacions reconegudes en 2002, no siga representativa de la despesa real de l'exercici en aqueixos hospitals; és per això que, a partir de la informació obtinguda dels centres, la Sindicatura ha elaborat el quadre 11.4, que mostra en milers d'euros els pressuposts definitius del capítol 2 per a 2002, la

despesa real de cada hospital analitzat i el desfasament pressupostari existent, mesurat com a percentatge de la diferència existent entre ambdues magnituds.

El càlcul de la despesa real de cada centre s'ha fet -de la mateixa forma que hem exposat ja en uns altres apartats- afegint, a les obligacions reconegudes en 2002, les despeses efectivament realitzades en 2002 de les quals no s'ha reconegut l'obligació corresponent, i restant-ne aquelles obligacions reconegudes en 2002 que corresponen a despeses d'exercicis anteriors.

| Hospitals fiscalitzats | Pressupost definitiu 2002 | Despesa real 2002 | Desfasament |
|-----------------------------|---------------------------|-------------------|--------------|
| H. La Fe de València | 89.691 | 103.868 | 15,8% |
| H. General d'Alacant | 38.211 | 51.816 | 35,6% |
| H. Clínic de València | 31.181 | 55.438 | 77,8% |
| H. General de Castelló | 19.276 | 26.324 | 36,6% |
| H. Arnau de Vilanova | 10.493 | 18.309 | 74,5% |
| H. Dr. Peset | 26.928 | 39.001 | 44,8% |
| H. General d'Elda | 12.394 | 18.171 | 46,6% |
| H. Sagunt | 11.320 | 13.852 | 22,4% |
| H. Lluís Alcanyís de Xàtiva | 10.321 | 14.820 | 43,6% |
| H. Elx | 19.719 | 29.559 | 49,9% |
| H. Vega Baixa d'Oriola | 11.096 | 16.503 | 48,7% |
| H. Sant Joan d'Alacant | 13.998 | 19.312 | 38,0% |
| Subtotal | 294.628 | 406.973 | 38,1% |

Quadre 11.4

Destaca, del quadre anterior, el desfasament existent entre els pressuposts definitius de 2002 de cada centre i la xifra de despesa realment imputable a cada exercici, i que és conseqüència de l'import d'obligacions no reconegudes al tancament de cada exercici.

A partir del quadre 11.4 i de la informació de l'exercici de 2001, hem elaborat un quadre que mostra l'evolució de la despesa real en alguns dels hospitals fiscalitzats.

| Hospitals fiscalitzats | Despesa real 2001 | Despesa real 2002 | Variació |
|-------------------------------|------------------------------|------------------------------|-----------------|
| H. La Fe de València | 88.322 | 103.868 | 17,6% |
| H. General d'Alacant | 47.504 | 51.816 | 9,1% |
| H. Clínic de València | 41.634 | 55.438 | 33,2% |
| H. Dr. Peset | 35.014 | 39.001 | 11,4% |
| H. Elx | 26.183 | 29.559 | 12,9% |
| H. General de Castelló | 22.745 | 26.324 | 15,7% |
| H. Arnau de Vilanova | 16.552 | 18.309 | 10,6% |
| H. Sant Joan d'Alacant | 16.647 | 19.312 | 16,0% |
| H. Sagunt | 13.439 | 13.852 | 3,1% |
| Subtotal | 308.040 | 357.479 | 16,0% |

Quadre 11.5

De l'anàlisi del quadre anterior i del quadre 11.2, que mostra l'evolució de les obligacions reconegudes, s'observa que, malgrat que en conjunt l'increment d'ambdues magnituds és similar, a escala individual existeixen importants divergències entre els dos quadres. Com a exemple podem indicar que, mentre que en l'Hospital Arnau de Vilanova les obligacions reconegudes disminueixen en un 5%, la seua despesa real augmenta en un 10,6%.

Aquest fet permet deduir que les xifres reflectides en la comptabilitat pressupostària, no ofereixen la informació necessària per a gestionar els centres de forma adequada. En conseqüència, escau fer una recomanació general -ja reiterada en informes anteriors per aquesta Sindicatura-, la de dotar els centres d'uns pressuposts que s'ajusten a la realitat prevista, de forma que els seus responsables disposen d'una eina fonamental per a la gestió econòmica, la utilitat de la qual actualment està desvirtuada pels desfasaments existents, desfasaments que dificulten l'aplicació dels principis d'eficàcia, eficiència, economia i legalitat.

12. RECOMANACIONS

Com a resultat del treball de fiscalització realitzat, al llarg de l'informe s'han assenyalat les situacions que han de ser objecte de millora per part dels responsables de la Conselleria de Sanitat, i a continuació destaquem les principals recomanacions la implantació de les quals redundaria en una millora de la gestió econòmica dels PASCS.

- 1) Cal dotar els programes d'assistència sanitària de la Conselleria de Sanitat d'uns pressuposts que s'ajusten a la realitat prevista, de manera que els responsables dels diferents centres disposen d'una eina fonamental per a gestionar-los de forma econòmica, i la utilitat de la qual actualment està desvirtuada pels desfasaments existents; desfasaments que dificulten l'aplicació dels principis d'eficàcia, eficiència, economia i legalitat.
- 2) Recomanem que els centres hospitalaris siguen dotats amb els elements personals i organitzatius necessaris per a, juntament amb una dotació econòmica suficient (tal i com es recomana en l'apartat anterior), disposar dels mecanismes de control escaients, que garantisquen en major mesura el compliment del principi de legalitat en la gestió dels fons públics.
- 3) En l'àrea de compres i magatzems dels hospitals, continuen sent vàlides les recomanacions realitzades en el nostre informe de l'exercici de 2001.
- 4) Tant en els serveis centrals de la Conselleria de Sanitat, com en els hospitals, els inventaris d'immobilitzat es limiten a registrar els aparells d'electromedicina i els equips informàtics; raó per la qual es considera necessari disposar d'inventaris generals de tot l'immobilitzat, a fi d'identificar cada bé, mantenir-hi un control adequat i poder realitzar de forma escaient les amortitzacions per obtenir els costos de cada centre.
- 5) Cal adoptar les mesures pertinents per a evitar que es produïsquen les deficiències assenyalades en l'apartat 10, quant a la gestió dels expedients de contractació.
- 6) Quant als concerts per a la gestió dels serveis públics, i atesa la importància quantitativa dels seus pressuposts, recomanem que la Conselleria de Sanitat establisca els mecanismes de control que pertocquen, els quals han d'incloure inspeccions periòdiques per verificar la realitat i adequació del servei prestat.
- 7) La Conselleria de Sanitat ha d'adoptar les mesures pertinents per a complir el que s'estableix en l'ordre de 22 de maig de 2001 de la Conselleria d'Economia, Hisenda i Ocupació, quant a la comunicació dels contractes al Registre Oficial de Contractes de la Junta de Contractació Administrativa de la Generalitat Valenciana, especialment en el cas dels hospitals.

13. CONSORCI PER A LA GESTIÓ DE L'HOSPITAL GENERAL UNIVERSITARI DE VALÈNCIA

13.1 Creació

El Consorci per a la Gestió de l'Hospital General Universitari de València, creat mitjançant un conveni entre la Generalitat Valenciana i la Diputació Provincial de València de 26 de desembre de 2001, es va constituir com una entitat jurídica pública, de naturalesa institucional i de base associativa, dotada de personalitat jurídica plena i independent de la dels seus membres i amb capacitat per a actuar de cara al compliment dels seus fins; inicià la seua activitat a partir del primer de gener de 2002.

L'objecte del Consorci és la prestació d'assistència i de serveis sanitaris, sociosanitaris, socials i de desenvolupament del coneixement, així com la participació en programes de salut, prevenció de malalties i rehabilitació. La seua activitat es desenvoluparà fonamentalment en l'àmbit de la població de l'Àrea de Salut 8 i com a hospital de referència per a les àrees 7, 14, 9 i 12, i per a totes les àrees de la Comunitat Valenciana en l'especialitat de dermatologia.

13.2 Organització

D'acord amb l'article 11 dels seus Estatuts, els òrgans de govern i direcció del Consorci són:

- El Consell de Govern

És el màxim òrgan de govern del Consorci; en detindrà la representació i exercirà totes les facultats que siguen necessàries per a la realització dels fins assignats.

Es compon d'un president, un vicepresident, un secretari i catorze vocals, aquests nomenats i substituïts lliurement per les entitats del Consorci de forma que set en són representants de la Generalitat Valenciana i set, de la Diputació de València.

- El President

Serà president del Consell de Govern el conseller de Sanitat, o en defecte seu un altre membre del Consell designat per aquell, o el diputat en qui delegue.

- El Vicepresident

Corresponen al vicepresident totes aquelles funcions que li siguen delegades pel president, així com substituir aquest en el cas d'absència, vacant o malaltia.

- El Director-Gerent

El director-gerent és l'òrgan executiu i directiu del Consorci. Serà designat i cessat lliurement pel Consell de Govern, a proposta del president. Les seues funcions queden determinades per l'article 23 dels Estatuts del Consorci.

13.3 Règim jurídic i rendició de comptes

Quant al règim jurídic, el Consorci es regula, segons l'article 4 dels seus Estatuts, per:

- a) El conveni de 26 de desembre de 2001, entre la Generalitat Valenciana i la Diputació Provincial de València, per a la creació d'un consorci per a la gestió del l'Hospital General Universitari de València.
- b) Els seus estatuts.
- c) La Llei 30/1992, de 26 de desembre, de Règim Jurídic de les Administracions Públiques i del Procediment Administratiu Comú.
- d) La Llei 7/1985, de 2 d'abril, Reguladora de les Bases del Règim Local.
- e) La Llei 14/1986, General de Sanitat.
- f) La Llei 15/1997, de 25 d'abril, per mitjà de la qual s'estableixen noves formes de gestió del Sistema Nacional de Salut.
- g) El decret legislatiu 781/1986, de 18 d'abril, del text refós de les disposicions legals vigents en matèria local.

D'acord amb l'article 9 dels Estatuts del Consorci, el règim de contractació s'ajustarà al que es disposa en la legislació de contractes de les administracions públiques; mentre que, conformement a l'article 8.6 dels Estatuts, per al personal de nou ingrés regirà la normativa del Dret Laboral.

Com que el Consorci és una entitat subjecta a la normativa de règim local, la rendició de comptes a la Sindicatura té diverses peculiaritats significatives, amb relació als PASCs:

- En tenir personalitat jurídica plena i independent, els seus comptes no s'inclouen en els de la Generalitat Valenciana, els quals han sigut presentats a la Sindicatura de Comptes el 30 de juny de 2003, dins del termini previst legalment.
- D'acord amb l'article 9 de la Llei de Sindicatura de Comptes, el termini perquè les entitats locals presenten els comptes de l'exercici de 2002 és el de 31 d'octubre de 2003. Com que el 30 de setembre de 2003 ha finalitzat el treball de camp per a l'emissió del present informe, no hem disposat dels comptes de l'exercici de 2002 presentats pel Consorci.

13.4 Procediments de fiscalització duts a terme

Malgrat que l'objecte del present informe no és la fiscalització completa dels comptes anuals del Consorci, si ens atenem a la importància quantitativa dels fons que li ha transferit la Generalitat Valenciana (vegeu l'apartat 7.4), a la tutela que exerceix la Generalitat com a copartícip del Consorci i a la seua presència en el Consell de Govern, a més del fet que és el conseller de Sanitat qui n'exerceix la presidència, tot això aconsellaven que aquest primer any de funcionament del Consorci la Sindicatura de Comptes realitzés una revisió inicial de control, a pesar de no disposar dels comptes anuals de 2002.

Els principals procediments d'auditoria usats han sigut:

- Prendre contacte i adquirir el màxim coneixement possible del Consorci i del seu entorn.
- Realitzar una revisió dels procediments administratius, del sistema comptable i del control intern existent, a l'objecte de fer-ne una avaluació preliminar i d'identificar els possibles riscos de control i d'auditoria que hi poguessen existir.
- Revisar una mostra d'expedients de contractació i verificar la seua adequació a la normativa vigent.

13.5 Resultats del treball realitzat

En els següents apartats assenyalem les observacions, recomanacions i conclusions que considerem oportú realitzar sobre els principals aspectes examinats. Amb caràcter previ, és oportú d'exposar uns breus comentaris sobre el procés de transició que s'ha produït en 2002.

A) Situació de partida, i entrada en funcionament del Consorci

L'Hospital General Universitari de València era, fins al 31 d'octubre de 2001, -dit en termes molt simples- una entitat administrativa de la Diputació Provincial de València, i en aquesta entitat se'n centralitzava la gestió pressupostària i comptable, la de personal i nòmines i la contractació, i en l'Hospital hi havia uns serveis administratius que -als efectes que ens ocupen- podríem denominar com purament auxiliars dels serveis centrals de la Diputació.

En produir-se la creació i entrada en funcionament del Consorci el primer de gener de 2002, hi hagué una separació total entre els serveis administratius de la Diputació Provincial i l'Hospital, sense estar adequadament organitzats en aqueixa data els serveis administratius del Consorci, per a suportar a plena satisfacció un funcionament independent.

En aquest sentit, cal reiterar que la creació del Consorci implicà l'assumpció, per part dels seus òrgans, de funcions que abans desenvolupava la Diputació, de tanta importància com:

- Gestió del personal de l'Hospital,
- desenvolupament dels processos de selecció del personal,
- sistema de nòmines propi,
- sistema comptable propi,
- gestió dels ingressos i pagaments a través d'una tresoreria pròpia.
- gestió de la contractació administrativa.

A conseqüència de l'assumpció de les dites tasques, de la seua importància i volum, i del risc de paralització d'algun dels dits processos, la direcció del Consorci optà per establir prioritats en els esforços i per assegurar uns resultats adequats en els aspectes de la gestió més compromesos. Així, a partir d'aqueix moment, a més dels aspectes assistencials -que no resultaren afectats negativament amb el canvi-, es donà prioritat absoluta i urgent a la creació i organització de tot el departament de recursos humans, que incloïa la gestió de personal i la creació dels registres de personal necessaris, amb els corresponents expedients, i s'hi va implantar un nou sistema de nòmines.

Tanmateix, l'organització de la direcció econòmica no tingué el mateix impuls, i pateix una sèrie de defectes que han condicionat l'evolució de l'exercici, i que assenyalarem en els apartats següents.

B) Comptabilitat i pressuposts

L'article 7 dels Estatuts del Consorci assenyalava que aquest estarà sotmés al règim pressupostari, de control econòmic i financer i de comptabilitat pública que, per a les entitats de dret públic, determina el decret legislatiu de 26 de juny de 1991, per mitjà del qual s'aprova el text refós de la Llei d'Hisenda Pública de la Generalitat Valenciana; cosa que implica la seua subjecció a les normes establides en la dita Llei i a l'obligació de retre comptes a la Sindicatura de Comptes.

D'acord amb això, el consorci està subjecte al Pla General de Comptabilitat Pública de la Generalitat Valenciana, aprovat per ordre de 16 de juliol de 2001 de la Conselleria d'Economia, Hisenda i Ocupació. No obstant això, durant l'exercici de 2002 el Consorci ha portat la seua comptabilitat d'acord amb el que s'estableix en el real decret 1.643/1990, pel qual s'aprova el Pla General de Comptabilitat, però usant el quadre de comptes del Pla General de Comptabilitat Pública de la Generalitat Valenciana.

No s'hi ha utilitzat en cap aspecte la comptabilitat pressupostària durant 2002. A més de ser aquesta una exigència legal -ja que el Consorci és una entitat pública, subjecta bàsicament al dret administratiu-, la faceta pressupostària constitueix una part consubstancial del sistema comptable del PGCP de la Generalitat Valenciana, amb totes les implicacions formals i de procediment.

C) Organització, procediments i control intern

A fi d'identificar i avaluar els procediments i controls establits en el sistema administratiu i comptable del Consorci, hem mantingut reunions amb els diversos responsables de cada àrea o departament. També hem realitzat comprovacions físiques sobre procediments, factures comptabilitzades i d'altres documents comptables. Com a resultat del treball efectuat, escau fer les observacions següents:

- 1) El Consorci no disposa de manuals de procediments que establisquen i delimiten, en cada una de les àrees de la gestió econòmica i administrativa, quines són les funcions, les responsabilitats els procediments que cal aplicar, etc., de cada una de les unitats administratives, i els seus components personals.
- 2) El lloc de director de gestió quedà vacant el 5 d'agost de 2002 i fins a març de 2003 no es va nomenar un nou director econòmic.
- 3) El servei de comptabilitat ha mancat de responsables amb coneixements i experiència adequats a les noves necessitats. S'han subcontractat una part de les tasques requerides en el departament, sense exercir un control suficient sobre els treballs realitzats, els quals -segons la nostra apreciació- han sigut insatisfactoris, considerats globalment.
- 4) No ha existit durant l'exercici de 2002 cap direcció de servei o de secció responsable de la contractació.

En el següent apartat d) s'assenyalen les deficiències observades en la gestió dels expedients de contractació.

- 5) No hi ha cap criteri homogeni per a comptabilitzar les distintes adquisicions o serveis rebuts pel Consorci, sinó que això varia depenent del centre sol.licitant, del tipus de compra que s'haja de realitzar...

La comptabilitat de factures i d'altres fets econòmics, introduïts en el sistema comptable de forma automàtica o manual, la realitzen diferents persones, sense que conste en molts casos si la factura està o no comptabilitzada, qui introdueix els assentaments, ni la conformitat del cap del servei econòmic o del cap de la secció de comptabilitat.

- 6) Quant a les autoritzacions de les compres, no s'hi compleix el que es va establir en l'acord del Consell de Govern de 15 de febrer de 2002 pel que fa a la delegació de competències, ja que les peticions de compra són signades per personal no autoritzat. L'aprovació de les factures, no la fa, per regla general, l'òrgan competent.
- 7) La verificació de les factures trameses pels proveïdors es realitza de dues maneres:

- a) En les compres de subministraments amb comanda prèvia, la comprovació, la fa la secció de comptabilitat a partir d'un albarà informàtic creat des del magatzem on es reben els subministraments; però en aquest albarà no consta qui rep la mercaderia en el magatzem, ni quan s'ha rebut aquesta.
 - b) En les adquisicions de serveis i subministraments sense comanda, la conformitat en la factura, la dóna el centre sol.licitant. En aquests casos, la secció de comptabilitat desconeix si existeix o no cap contracte que empare la compra i quines són les seues condicions. Per aquest motiu, s'ha comprovat que hi ha expedients en els quals l'import comptabilitzat en l'exercici de 2002, ha ultrapassat les anualitats establides en el contracte, o que s'han comptabilitzat factures sense que existisca el corresponent contracte administratiu, o sense l'aprovació de la despesa per part d'un òrgan competent.
- 8) Quant a la tresoreria:
- a) No hi ha segregació de funcions. El negociat de tresoreria, que depèn de la secció de comptabilitat, efectua la comptabilitat de bancs i caixa, gestiona els pagaments -tant de caixa, és a dir d'efectiu, com per transferència a través de banca electrònica- i realitza les conciliacions bancàries i els arqueigs de caixa.
 - b) No es fa cap gestió dirigida a establir previsions de tresoreria, és a dir a posar en relació ingressos amb pagaments, a fi de determinar les possibles necessitats o excedents d'efectiu.
- 9) La pràctica totalitat de les adquisicions de farmàcia, no es fan d'acord amb el que s'estableix en la LCAP. Aquestes compres, les realitzen de forma directa, sense tramitar el corresponent expedient de contractació.
- 10) Quant als inventaris d'existències:
- a) No consta l'aprovació, per part de la direcció de l'Hospital, dels recomptes realitzats al final de l'exercici. Els dits recomptes, els fa el mateix personal que gestiona les existències, sense que hi participe cap persona aliena als magatzems.
 - b) No hi ha controls sobre determinats tipus d'existències, com són les de manteniment i roba blanca, o les unidosis i retrovirals en medicaments.
 - c) Les entrades i eixides de medicaments en el programa informàtic usat per a gestionar els magatzems, es fan manualment. El retard produït en la mecanització de les eixides, provoca que l'inventari permanent de farmàcia no estiga actualitzat.

d) La xifra comptable d'existències no està suportada amb els inventaris valorats.

11. Quant a l'inventari de l'immobilitzat, el Consorci mateix porta un adequat control i registre dels béns adquirits. No és així pel que fa als béns adscrits per la Diputació de València, ja que durant l'exercici de 2002 era la Diputació qui portava encara l'inventari d'aquests béns, i el Consorci solament realitza la comunicació de les variacions produïdes.

D) Contractació

A partir de la informació facilitada pel Consorci corresponent a contractes adjudicats durant l'exercici de 2002, hem elaborat el següent quadre-resum, en el qual s'indica el nombre i import dels dits expedients, detallats per tipus de contracte i modalitat d'adjudicació, en milers d'euros.

| Tipus de contractes | Modalitat d'adjudicació | Milers d'euros | | Nombre expedients | |
|--|-------------------------|----------------|---------------|-------------------|---------------|
| Obres | Concurs públic | 118 | 14,5% | 1 | 4,0% |
| | Procediment negociat | 385 | 47,5% | 6 | 24,0% |
| | Contracte menor | 308 | 38,0% | 18 | 72,0% |
| | Subtotal | 811 | 100,0% | 25 | 100,0% |
| Subministraments | Concurs públic | 1.947 | 70,3% | 4 | 2,9% |
| | Procediment negociat | 122 | 4,4% | 6 | 4,4% |
| | Contracte menor | 699 | 25,3% | 126 | 92,7% |
| | Subtotal | 2.768 | 100,0% | 136 | 100,0% |
| Consultoria i assistència tècnica i de serveis | Concurs públic | 851 | 51,4% | 3 | 5,5% |
| | Procediment negociat | 423 | 25,5% | 7 | 12,7% |
| | Contracte menor | 383 | 23,1% | 45 | 81,8% |
| | Subtotal | 1.657 | 100,0% | 55 | 100,0% |
| Total | | 5.236 | | 216 | |

Quadre 13.1

El quadre següent detalla els expedients seleccionats per a la fiscalització (en milers d'euros).

| Nombre exps. | Tipus | Objecte | Adjudicatari | Import adjudicació |
|-----------------|-------|--|--------------------------|-----------------------|
| 2 | CP | Subministrament de gasos d'ús mèdic | Air Liquide, S.A | 1.203 |
| 14 | PNSP | Climatització espais superiors a cafeteria | Ageval, S.A. | 58 |
| 16 | CP | Reparació i reforma en ascensors | Kone Elevadores | 117 |
| 21 | PNSP | Consultoria de màrqueting i RR.PP. | Over Marketing Comunc | 29 |
| 25 | CP | Tractaments de residus | Sistemas Int. Sanitarios | 391 |
| 27 | CP | Equipament de diferents serveis | Diversos | 383 |
| 30 | PNSP | Equips d'electromedicina | Dates Ohmeda | 27 |
| 33 | PNSP | Climatització de recursos humans (sic) | Ageval, S.A. | 56 |
| 37 | PNSP | Adequació dels espais en cardiologia | Obras y Mant. Pascual | 59 |
| 38 | PNSP | Obres adequació de punts de citació | Obras y Mant. Pascual | 58 |
| - | CM | Obres i subministraments | Diversos (12 exps.) | 172 |
| - | CM | Consultoria i assistència. Serveis | Diversos (34 exps.) | 403 |
| Total | | | | 2.956 |

Quadre 13.2

Després de revisar els expedients assenyalats, s'hi han observat una sèrie de situacions - que comentem a continuació- que han de ser objecte d'atenció i millora.

- 1) Actuacions administratives prèvies:
 - a) En els expedients 14, 30, 33, 37 i 38, no figuren entre la documentació revisada els plecs de clàusules administratives particulars que regeixen el contracte.
 - b) Els expedients 14, 16 i 33 han sigut inadequadament classificats com a contractes d'obres; quan, d'acord amb el seu objecte, corresponen a contractes de subministraments.
 - c) Els expedients 14 i 33 han sigut tramitats pel procediment negociat, perquè no superen els 60.101,21 euros, import establert per als contractes d'obres. Però si hom els havia classificat adequadament com a subministraments, no podrien haver sigut tramitats pel dit procediment. A més a més, pareix que els dos contractes tenen el mateix objecte, la climatització de la zona superior a la cafeteria de l'Hospital -que és on està ubicada la direcció de recursos humans-, cosa que implica un fraccionament del contracte i un incompliment de l'article 68 de la LCAP.

- d) En els expedients 37 i 38, relatius a contractes d'obres, no constava l'aprovació del projecte d'obra, ni les actes de replantejament i de comprovació del replantejament.
- e) En l'expedient 2 no es motiva la tramitació pel procediment d'urgència.
- f) En la documentació presentada pels adjudicataris, no constava:
 - L'acreditació de la personalitat de l'adjudicatari, en els expedients 30, 37 i 38.
 - L'acreditació d'estar al corrent de les obligacions fiscals i amb la Seguretat Social, en els expedients 16, 37 i 38.
 - L'acreditació de la solvència tècnica, d'acord amb el que s'estableix en els PCAP, en els expedients 14, 21 i 33.

2) Forma de selecció i adjudicació:

No consta, en cap dels expedients tramitats per concurs, la certificació realitzada pel registre general del Consorci referida a les ofertes presentades a la licitació.

3) Formalització dels contractes:

- a) En els expedients 14 i 37, la constitució de la fiança definitiva i la formalització dels contractes administratius han superat els terminis indicats en la LCAP.
- b) En els expedients 2, 25 i 27, no consta la publicació de l'adjudicació del contracte en els diaris oficials.
- c) En els expedients 2, 16, 25 i 27, no consta que l'adjudicatari haja reintegrat l'import dels anuncis oficials.

4) Execució dels contractes:

En l'expedient 27, la realització del subministrament i la seua comptabilització tenen lloc en desembre de 2002; però el contracte es formalitza en gener de 2003.

5) Contractes menors d'obres i subministraments:

Hem seleccionat i revisat un total de dotze expedients tramitats com a contractes menors, per un import de 172 milers d'euros, i hem d'assenyalar que:

- a) Hi ha cinc expedients, per un import total de 42.536 euros, que tenen el mateix objecte (l'adquisició de mobiliari divers per a l'Hospital) i el

mateix proveïdor, i que calia haver tramitat com un únic expedient per mitjà de concurs.

- b) Un expedient de subministraments ha sigut tramitat com un contracte menor; però el seu import (12.983 euros) supera els límits establits en la LCAP.

6) Contractes menors de consultoria, assistència tècnica i de gestió de serveis:

Hem revisat 34 expedients de contractes menors, dels 45 adjudicats pel Consorci durant l'exercici de 2002, relatius a consultories i assistències tècniques i de serveis, i hem observat el següent:

- a) Incompliment, en la pràctica totalitat dels casos, de l'aprovació de la factura per part de l'òrgan competent, d'acord amb la delegació de competències atribuïdes pel Consell de Govern.

- b) Considerem que s'ha incomplert l'article 68 de la LCAP en bona part dels expedients revisats, en els quals es produeix una identitat o similitud de l'objecte del contracte i són adjudicats a les mateixes empreses o a empreses afins. Així, s'ha comprovat que:

- Hi ha vuit expedients que tenen per objecte l'organització del departament de comptabilitat, o el disseny de procediments administratius per al departament de comptabilitat, o la formació del personal d'administració; el seu import total és de 94.882 euros.

- Per a l'assessorament d'àrees de planificació estratègica, s'han tramitat dos expedients per un total de 23.595 euros.

- Per a la subscripció de revistes, hi ha tretze contractes, per un total de 153.346 euros.

- c) Hem sol·licitat la documentació, de disset expedients, que acredite la prestació dels serveis i la conformitat; però solament ens han facilitat la de cinc, de manera que per a la resta no hem pogut verificar si el servei o l'assistència contractada han sigut realment prestats, i de conformitat, per l'adjudicatari.

13.6 Fets posteriors

A l'objecte d'esmenar les deficiències assenyalades en l'apartat 13.5, la direcció del Consorci ha establert una sèrie de mesures de gestió al llarg de 2003, que, segons "Informe del director economicofinancer del Consorci relatiu a les mesures de gestió aplicades durant l'exercici de 2003 en els serveis econòmics el Consorci", de 25 de setembre de 2003, podem sintetitzar així:

- Es va crear i cobrir el lloc de director economicofinancer, en març de 2003, ja que anteriorment existia el lloc de director de gestió, que estava vacant des d'agost de 2002.
- En gener de 2003 es va cobrir el lloc de cap del Servei Economicoadministratiu, amb personal fix del Consorci que tenia formació i experiència en comptabilitat.
- S'ha creat el Servei de Contractació i Compres i se n'ha cobert la direcció amb personal d'institucions sanitàries amb suficient preparació i experiència, i es va dotar aquest Servei amb un nou tècnic en contractació administrativa.
- En la sessió del Consell de Govern de 29 de juliol de 2003, es va modificar l'estructura directiva del Consorci; això ha significat -entre altres mesures- que les funcions de tresoreria passen a dependre de forma directa de la Direcció Economicofinancera, en comptes de dependre del Servei Economicoadministratiu com abans, a fi de garantir la correcta segregació de funcions en aquesta matèria, però sense crear noves estructures que incrementen la despesa.
- Implantació de la comptabilitat pressupostària. En setembre de 2003 ha començat el procés d'adquisició i implantació d'un sistema informàtic de comptabilitat adaptat a l'Administració pública, i s'ha elegit un sistema àmpliament difós en l'Administració local i en organismes autònoms.

El sistema té com a base una comptabilitat pressupostària amb mòduls d'elaboració pressupostària, gestió i control de fases d'execució, gestió de fons extrapressupostaris, gestió de tresoreria, etc., i inclou la comptabilitat automàtica de la nòmina i la generació també automàtica dels assentaments en la comptabilitat financera pública, ajustada al Pla General de Comptabilitat Pública de la Generalitat Valenciana; tal i com s'estableix en els Estatuts del Consorci.

Està previst que el pressupost del Consorci de l'any 2004 siga gestionat per mitjà d'aquest sistema.

- Establiment de procediments. Hom ha iniciat un procés de redacció i aprovació de normes de caràcter intern, que establisquen els criteris d'actuació administrativa en tots els aspectes administratius i econòmics de la gestió del Consorci, i han començat per la gestió del pla anual d'inversions.
- Estan fent una revisió exhaustiva dels comptes, esmenant els errors detectats i adequant aqueixos comptes per a la implantació correcta del sistema pressupostari en l'exercici de 2004.