

INTRODUCCIÓ

1. LA FISCALITZACIÓ DE LES ENTITATS DE DRET PÚBLIC

Les entitats de dret públic són entitats públiques a les quals una llei de la Generalitat Valenciana encomana la realització d'activitats de prestacions, la gestió de serveis públics o la producció de béns d'interès públic susceptibles de contraprestació.

Aquest tipus d'entitats públiques, al contrari del que ocorre amb les societats mercantils dependents de la Generalitat Valenciana, han de ser creades per una llei autonòmica, en la qual es regula el règim jurídic bàsic de cada una, la seua organització, així com el règim de recursos econòmics, de patrimoni i de personal.

Les entitats de dret públic, tal com disposa l'article 5.2 de la Llei d'Hisenda Pública de la Generalitat Valenciana, (LHPGV), tenen personalitat jurídica pròpia i les seues activitats es regeixen, amb caràcter general, per l'ordenament jurídic privat.

Hi ha determinades matèries, però, en què a aquest tipus d'entitats se'ls aplica normes de dret públic, entre les quals destaquen les següents:

- El procés de formació de la voluntat dels seus òrgans quan actuen en l'exercici de les potestats administratives que tinguen atribuïdes.
- El règim economicoadministratiu i pressupostari.
- La contractació administrativa en els termes establits en la Llei de Contractes de les Administracions Públiques.
- L'exercici d'aquelles potestats administratives que li hagen sigut atribuïdes en la seua llei de creació.

Pel que fa al règim jurídic aplicable al personal de les diverses entitats, podem afirmar, amb caràcter general, que remet a l'ordenament juridicolaboral, encara que la seua selecció ha d'ajustar-se als principis informadors dels procediments de selecció del personal al servei de les administracions públiques, que exigeix que siguen seleccionats per procediments objectius i públics, en els quals es valoren els mèrits i la capacitat de cada un dels aspirants.

Cal indicar, això no obstant, que en diverses entitats de dret públic, juntament amb el personal laboral contractat per l'entitat, hi ha funcionaris de la Generalitat Valenciana en actiu, per a la qual cosa compten amb les preceptives relacions de llocs de treball aprovades per la Direcció General de la Funció Pública. A aquests funcionaris, lògicament, se'ls aplica el que disposa la Llei de la Funció Pública Valenciana i les normes que la desenvolupen.

L'article 73 de la Llei d'Hisenda de la Generalitat Valenciana disposa que els comptes retuts per les entitats de dret públic s'integren en el Compte de l'Administració de la Generalitat que anualment es presenta en la Sindicatura de Comptes per a examinar-los i revisar-los.

L'article 75 del citat text legal disposa que els comptes de les entitats de dret públic els elabora la Intervenció General de la Conselleria d'Economia, Hisenda i Ocupació. Els comptes de cada una d'aquestes entitats s'elaboren d'acord amb el que disposa el Pla General de Comptabilitat i estan integrats pel balanç, el compte de pèrdues i beneficis i la memòria.

Els comptes anuals de cada una de les entitats de dret públic són retuts en la Sindicatura de Comptes juntament amb l'informe de control financer que elabora cada any la Intervenció General i que, en substitució de la intervenció prèvia, té com a objecte comprovar el funcionament econòmic i financer de l'entitat, tal i com disposa l'article 64 de la citada LHPGV.

La Sindicatura de Comptes és l'òrgan a què, amb la màxima iniciativa i responsabilitat, correspon el control extern econòmic i pressupostari de l'activitat financera del sector públic valencià, així com dels comptes que la justifiquen. Dins del dit sector públic valencià, d'acord amb el que disposa l'article 2.1.a) de la Llei 6/1985, d'11 de maig, es troben les diferents entitats de dret públic de la Generalitat Valenciana.

En el present volum s'inclouen els diversos informes de fiscalització dels comptes anuals de cada una de les entitats de dret públic de la Generalitat Valenciana. En virtut del que preveu l'article 8.3 de la Llei de la Sindicatura de Comptes i de l'article 56 del Reglament de Règim Interior d'aquesta institució, els citats informes s'orienten a determinar si els comptes de l'exercici de 2001 de les diferents entitats s'han presentat adequadament, d'acord amb els principis comptables aplicables, i verificar el compliment de la legalitat vigent en la gestió dels pressuposts de cada una.

Segons els articles 2.1.a), 11 i 14.6 de la Llei Reguladora de la Sindicatura de Comptes, en els diversos informes s'aporta la informació i les dades necessàries que permeten obtenir un judici suficient sobre la qualitat i regularitat de la gestió economicofinancera de l'entitat, proposant una sèrie de mesures orientades a millorar la gestió en els exercicis futurs.

El treball de fiscalització s'ha realitzat d'acord amb els principis i normes d'auditoria del sector públic elaborats per la Comissió de Coordinació dels Òrgans Públics de Control Extern de l'Estat Espanyol, que requereixen l'examen, mitjançant proves selectives, de l'evidència justificativa dels comptes anuals i l'avaluació de la seua presentació, dels principis comptables aplicats i de les estimacions realitzades.

En l'examen dels comptes de les diverses entitats i dels seus epígrafs més significatius, s'han efectuat les proves d'auditoria financera que s'han considerat necessàries en cada cas. En aquest sentit s'han efectuat diverses proves selectives, s'han revisat els sistemes de control intern de cada una de les entitats, i al mateix temps s'han analitzat els procediments de contractació administrativa d'obres, subministraments i serveis, i de concessió de subvencions, en els supòsits en què les entitats tenen encomanades aquestes funcions.

2. ENTITATS DE DRET PÚBLIC FISCALITZADES EN L'EXERCICI DE 2001

En aquest volum es presenten els informes de fiscalització de les entitats de dret públic que es relacionen tot seguit:

- Ens Públic Radiotelevisió Valenciana (RTVV)
- Ferrocarrils de la Generalitat Valenciana (FGV)
- Teatres de la Generalitat Valenciana (TEATRES)
- Institut Valencià d'Art Modern (IVAM)
- Institut de la Petita i Mitjana Indústria de la G.V. (IMPIVA)
- Institut Valencià de Finances (IVF)
- Agència Valenciana del Turisme (AVT)
- Entitat Pública de Sanejament d'Aigües Residuals de la C.V. (SAR)
- Comité Econòmic i Social de la C.V. (CES)
- Institut Valencià de Cinematografia (IVC)
- Institut Cartogràfic Valencià (ICV)
- Institut Valencià de la Música (IVM)
- Institut Valencià d'Atenció als Discapacitats (IVADIS)
- Entitat Pública de Transport Metropolità (ETM)

Pel que fa a l'informe corresponent a l'exercici de 2000, s'han inclòs dues noves entitats de dret públic:

- L'Entitat Pública de Transport Metropolità creada en virtut del que disposa la Llei de la Generalitat Valenciana 9/2000, de 23 de desembre.
- L'Institut Valencià d'Atenció als Discapacitats, constituït pel decret del Consell de la Generalitat Valenciana 125/2001, de 10 de juliol, dictat per a desenvolupar el que preveia la disposició addicional novena de la Llei de la Generalitat Valenciana 11/2000, de 28 de desembre, que va disposar la dissolució dels antics consorcis valencians de serveis socials.

Tot seguit resumim les característiques bàsiques de les entitats de dret públic relacionades, juntament amb la informació econòmica i financera referida a l'exercici de 2001:

a) Ens Públic Radiotelevisió Valenciana (RTVV)

Creat per la llei de la Generalitat Valenciana 7/1984, de 4 de juliol, el seu objecte és la prestació dels serveis públics autonòmics de radiodifusió i televisió, que gestionarà per mitjà de sengles empreses públiques en forma de societats anònimes, i que ha quedat adscrit a la Presidència de la Generalitat.

A tal efecte, el 18 d'octubre de 1988, es van constituir dues societats anònimes, Televisió Autònoma Valenciana, S.A. (TVV) i Ràdio Autonomia Valenciana, S.A. (RAV), amb un capital social de 8.053.562 euros i 1.328.237 euros, respectivament, que va ser íntegrament subscrit i desemborsat per RTVV, la qual ostenta la titularitat. El seu objecte social establert en l'article 2 dels seus respectius estatuts socials, és la producció, transmissió, reproducció i difusió d'imatges i sons destinats al públic, la difusió de comunicacions d'interés públic i la comercialització i venda de les seues produccions.

Amb data 6 de juny de 1994, les juntes generals d'accionistes de les dues societats mercantils, aprovaren una modificació del seu objecte social per ampliar-lo en els termes següents: comercialització i venda d'espais publicitaris per mitjà d'anuncis, patrocinis i sobreimpressions, i la distribució i venda, així com cessió a tercers dels drets d'explotació de produccions d'altres empreses o emissores de ràdio i televisió; i l'edició de llibres i suports enregistrats de so i vídeo, així com la seua distribució, venda i lloguer.

b) Ferrocarrils de la Generalitat Valenciana (FGV)

Creat per la Llei de la Generalitat Valenciana 4/1986, de 10 de novembre. El seu objecte és l'explotació i gestió de les línies de ferrocarril i dels serveis complementaris de transports transferits a la Generalitat Valenciana, en virtut del reial decret 1.496/1986, de 13 de juny, així com d'aquells que en el futur puguen ser-li encomanats. Aquesta entitat depèn de la Conselleria d'Obres Públiques, Urbanisme i Transports.

c) Teatres de la Generalitat Valenciana (TEATRES)

Teatres de la Generalitat és l'entitat pública que té assumit l'exercici de les competències culturals referents a les arts escèniques, en especial el teatre i la dansa. Deu la seua actual configuració al que disposa l'article 50 de la Llei de la Generalitat Valenciana 6/1993, de 31 de desembre, que va canviar l'objecte i denominació de l'antic Institut Valencià d'Arts Escèniques, Cinematografia i Música. Aquesta entitat està adscrita a la Conselleria de Cultura i Educació.

d) Institut Valencià d'Art Modern (IVAM)

L'IVAM és l'entitat pública que té assignat l'exercici de les competències culturals de la Generalitat pel que fa al coneixement, la tutela, el foment i la difusió de l'art modern. Va ser creat en virtut del que preveu la Llei de la Generalitat Valenciana 9/1986, de 30 de desembre que, en els seus articles 14 a 26 regula el seu règim jurídic bàsic. Es troba adscrit a la Conselleria de Cultura i Educació.

e) Institut de la Petita i Mitjana Indústria de la Generalitat Valenciana (IMPIVA)

Creat per la Llei de la Generalitat Valenciana 2/1984, de 10 de maig, com un organisme autònom. La seua actual configuració com a entitat de dret públic, s'esdevé a partir de la llei de la Generalitat Valenciana 12/1988, de 30 de desembre. L'IMPIVA té a càrrec seu l'impuls i l'execució de la política del Consell de la Generalitat Valenciana en relació a la promoció, desenvolupament i millora de la petita i mitjana empresa industrial valenciana, i es troba adscrit a la Conselleria d'Indústria, Comerç i Energia.

f) Institut Valencià de Finances (IVF)

Creat per la disposició addicional vuitena de la Llei 7/1990, de 28 de desembre, de Pressuposts de la Generalitat Valenciana per a l'exercici de 1991, es troba adscrit a la Conselleria d'Economia, Hisenda i Ocupació. La seua finalitat és actuar com a principal instrument de la política de crèdit públic de la Generalitat i contribuir a l'exercici de les competències de la Generalitat sobre el sistema financer.

g) Agència Valenciana del Turisme (AVT)

Creada com una entitat de dret públic per la disposició addicional setena de la Llei de Pressuposts de la Generalitat Valenciana per a 1992, amb la denominació d'Institut Turístic Valencià (ITVA), el qual succeïa en l'exercici de les funcions de promoció i desenvolupament del sector turístic de la Comunitat Valenciana, l'Institut Turístic Valencià, S.A., que havia sigut constituït per decret 151/1985, de 4 d'octubre. A partir de l'entrada en vigor de la Llei 8/1995, de 29 de desembre, l'ITVA passa a denominar-se Agència Valenciana del Turisme i queda adscrita a la Presidència de la Generalitat Valenciana.

L'AVT té per objecte l'execució, la coordinació i l'impuls d'accions de promoció i desenvolupament del sector turístic; la comercialització, informació i difusió del producte turístic; la formació i l'assistència tècnica i financera; la gestió i l'explotació d'oficines i establiments turístics; i en general, la realització de les activitats necessàries per a millorar la promoció de l'oferta turística de la Comunitat Valenciana. Així mateix, en el desenvolupament i l'execució de la política de la Generalitat Valenciana en matèria de turisme, l'AVT exerceix, entre altres, funcions d'ordenació d'empreses i activitats turístiques.

h) Entitat Pública de Sanejament d'Aigües Residuals de la Comunitat Valenciana (SAR)

Creada per la Llei del Govern Valencià 2/1992, de 26 de març, té per objecte la gestió, l'explotació d'instal·lacions i serveis i l'execució d'obres de tractament i depuració d'aigües residuals i, si escau, la reutilització de les aigües depurades; així com la gestió de recaptació del cànon de sanejament. Per mitjà del decret 71/1999, de 17 de maig, del Govern Valencià, s'amplia l'objecte social de l'entitat, que ara inclourà la realització d'obres d'infraestructura per al proveïment d'aigües de caràcter general. Finalment cal

destacar la modificació introduïda per la Llei 9/2001, de 27 de desembre, a la Llei 2/1992, en afectar a SAR el rendiment del cànon de sanejament i atribuir a l'entitat les competències en matèria de gestió tributària del citat impost. L'entitat es troba actualment adscrita a la Conselleria del Medi Ambient.

i) Comitè Econòmic i Social de la Comunitat Valenciana (CES)

El CES es crea per mitjà de la Llei 1/1993, de 7 de juliol, de la Generalitat Valenciana, d'acord amb el que es preveu en l'article 60 de l'Estatut d'Autonomia de la Comunitat Valenciana, com una entitat de dret públic de la Generalitat Valenciana adscrit a la Conselleria d'Economia, Hisenda i Ocupació. És un ens consultiu del Govern Valencià i, en general, de les institucions públiques de la Comunitat Valenciana en matèries econòmiques, sociolaborals i d'ocupació, i esdevé un òrgan de participació dels agents econòmics i socials en l'activitat pública.

j) Institut Valencià de Cinematografia (IVAC)

El desenvolupament d'una política institucional en el camp de la cinematografia és exercit per la Generalitat Valenciana mitjançant l'Institut Valencià de Cinematografia, "Ricardo Muñoz Suay", creat per la Llei de la Generalitat Valenciana 5/1998, de 18 de juny. L'origen d'aquesta entitat es troba en la Filmoteca de la Generalitat Valenciana i té assignades especialment competències pel que fa a l'adquisició, conservació, restauració, estudi i difusió del patrimoni audiovisual i dels béns culturals que s'hi relacionen. Es troba adscrit a la Conselleria de Cultura i Educació.

k) Institut Cartogràfic Valencià (ICV)

El ICV, entitat adscrita a la Conselleria de Justícia i Administracions Públiques, va ser creat per la Llei 9/1997, de 9 de desembre, de la Generalitat Valenciana; el seu objecte és d'impulsar, coordinar i, si és el cas, fomentar les tasques de desenvolupament cartogràfic, fotogramètric, geodèsic, topogràfic i de qualsevol altra tecnologia geogràfica en l'àmbit de les competències de la Generalitat Valenciana.

l) Institut Valencià de la Música (IVM)

L'Institut Valencià de la Música és l'entitat pública de la Generalitat Valenciana que té assumit l'exercici de les competències relatives a les activitats de foment, protecció, coordinació, planificació, difusió i promoció de la música a la Comunitat Valenciana, així com la creació dels mitjans i les condicions necessaris perquè la societat valenciana desenvolupe la seua cultura musical en les seues diferents facetes. Aquesta entitat ha sigut creada en virtut del que preveu la Llei de la Generalitat Valenciana 2/1998, de 12 de maig, de la Música, i es troba adscrita a la Conselleria de Cultura i Educació.

m) Institut Valencià d'Atenció als Discapacitats (IVADIS)

Aquest Institut es constitueix pel decret 125/2001, de 10 de juliol de la Generalitat Valenciana, que regula la seua naturalesa, el règim jurídic i les funcions. Prèviament, tal

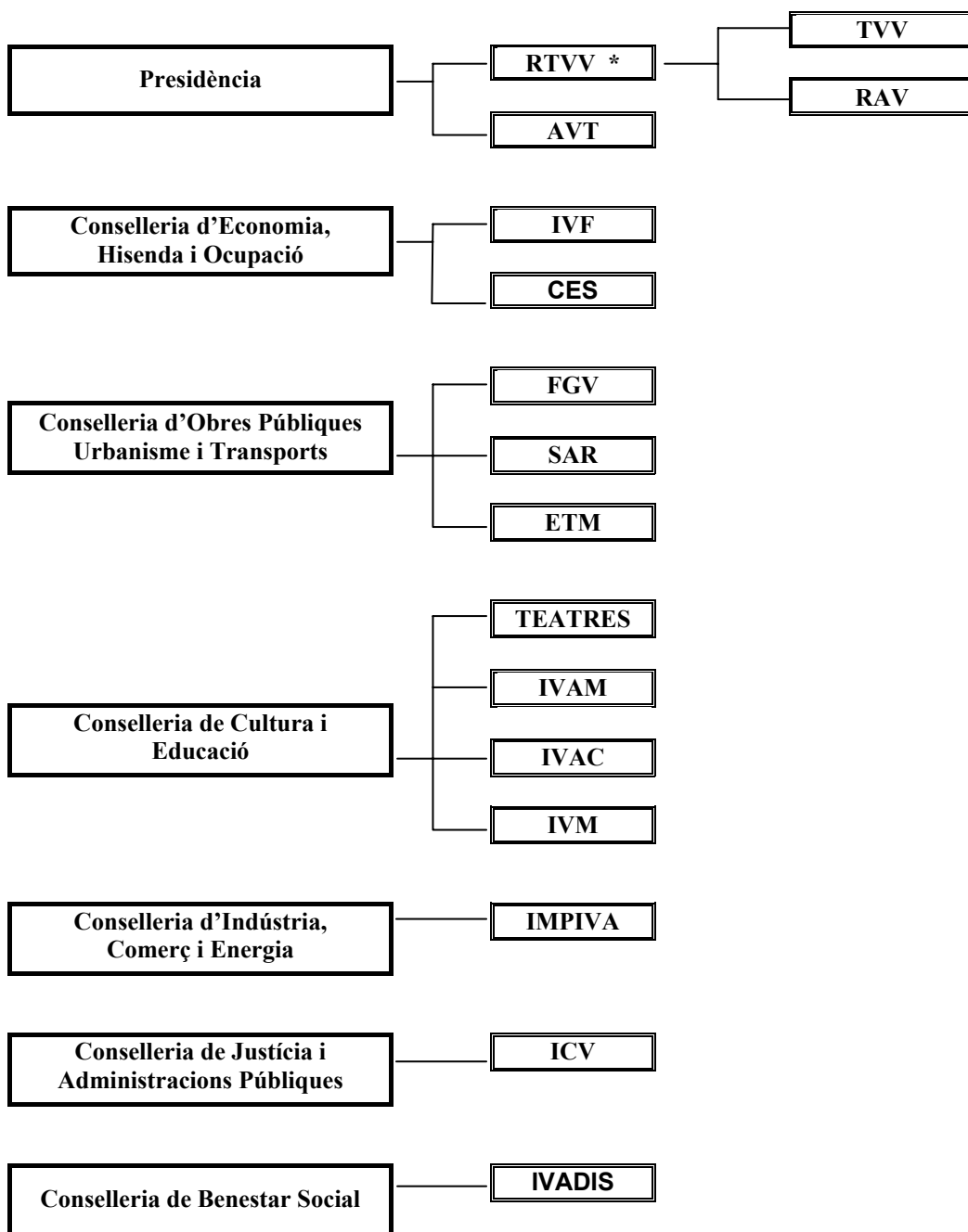
com ho disposa la disposició addicional 9ª de la Llei 11/2000, de 28 de desembre, s'havien dissolt els Consorcis Valencians de Serveis Socials de València, Castelló i Elx-Alacant, per a reintegrar-se per mitjà de l'Institut en la Conselleria de Benestar Social, Conselleria a la qual es troba adscrit. Aquesta entitat assumeix les competències derivades de la protecció i tutela dels discapacitats psíquics i dels afectats per altres discapacitats.

n) Entitat Pública de Transport Metropolità (ETM)

Es crea per la Llei 9/2000, de 23 de desembre de la Generalitat Valenciana, que en la seua disposició transitòria primera estableix un termini de tres mesos per a iniciar les competències que té atribuïdes. L'Entitat es va constituir en febrer i va iniciar les seues activitats en abril de 2001. Té competències relacionades amb l'adopció de mesures necessàries per fer efectiva la cooperació de la Generalitat Valenciana amb els ajuntaments i d'altres administracions públiques, en els serveis de transport públic regular de viatgers en l'àrea metropolitana de València, així com en matèria de serveis de taxi. Està adscrita a la Conselleria d'Obres Públiques, Urbanisme i Transport.

Les diverses entitats de dret públic depenen de la Presidència de la Generalitat Valenciana o de les diverses conselleries en què s'organitza el Consell de la Generalitat Valenciana.

El resum de l'adscripció de cada una de les entitats, és el que es mostra en el quadre que es recull tot seguit:



* D'aquesta entitat de dret públic depenen les societats mercantils TVV i RAV

Quadre 1

3. COMPTES AGREGATS DE L'EXERCICI DE 2001

Els quadres següents, preparats per aquesta Sindicatura a partir dels comptes anuals retuts de cada un dels ens de dret públic de la Generalitat Valenciana, s'inclouen al final d'aquest apartat.

- quadre 2: balanç agregat a 31 de desembre de 2001;
- quadre 3: representació gràfica amb les rúbriques més significatives que integren els actius i els passius agregats;
- quadre 4: compte de pèrdues i beneficis agregat de l'exercici de 2001;
- quadre 5: representació gràfica amb les rúbriques més significatives que integren els ingressos i les despeses agregats.

a) Balanç agregat

El balanç agregat s'eleva a la quantitat d'1.479.134.074 euros, a 31 de desembre de 2001. Els epígrafs més significatius de l'actiu són: "Immobilitzat material", que, amb 720.739.560 euros, en representa el 48,7%; "Immobilitzat financer", que, amb 246.489.061 euros, en representa el 16,7%, i "Deutors" que, amb 174.947.948 euros, en representa l'11,8%. En el passiu, els epígrafs més significatius són: "Creditors a llarg termini", que, amb 527.379.291 euros, en representa el 35,7%; "Creditors a curt termini", que, amb 393.010.224 euros, en representa el 26,6%; "Ingressos per distribuir en diversos exercicis", que amb 606.565.684 euros, representen un 41,0%; i "Fons propis" nets, que amb 280.303.612 euros, representa un 19,0% del passiu.

En termes quantitius, els balanços més significatius corresponen a FGV (44,5% del balanç total agregat, IVF (18,4%) i SAR (16,5%); els balanços de la resta d'ens representen percentatges inferiors al 10% de la xifra total agregada.

b) Ingressos i despeses agregats

La xifra d'ingressos agregats és de 228.351.338 euros i la de despeses agregades, de 521.512.600 euros. Dels ingressos de l'exercici de 2001, els més significatius corresponen a les activitats ordinàries, que han ascendit a 149.557.159 euros, que constitueixen el 65,5% dels ingressos totals.

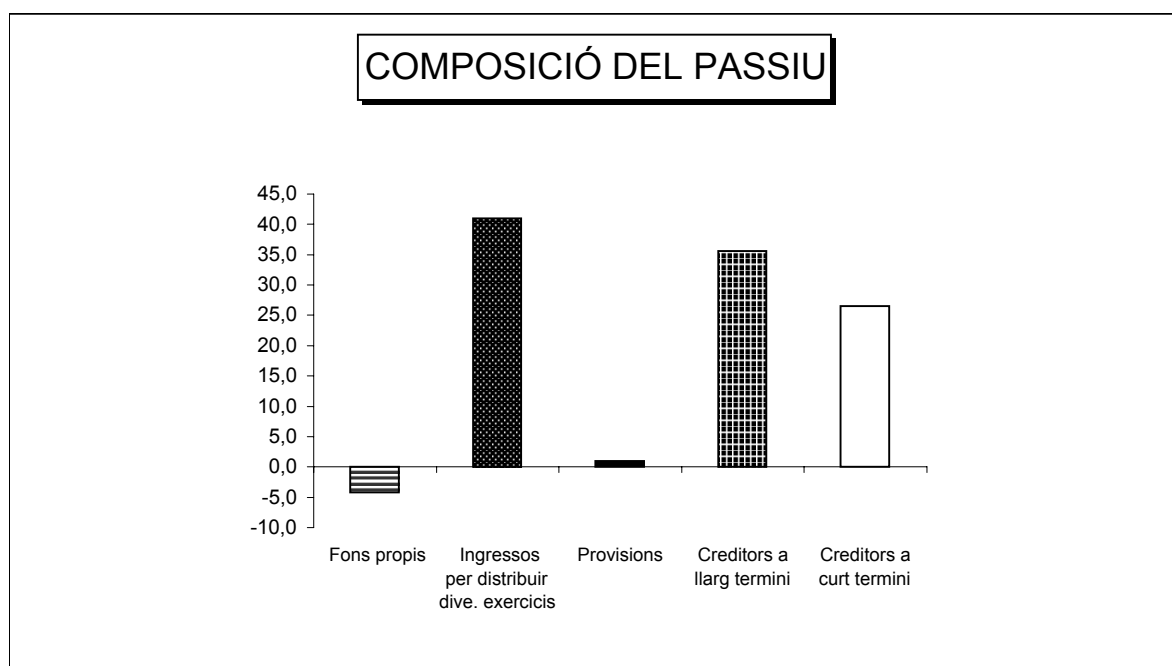
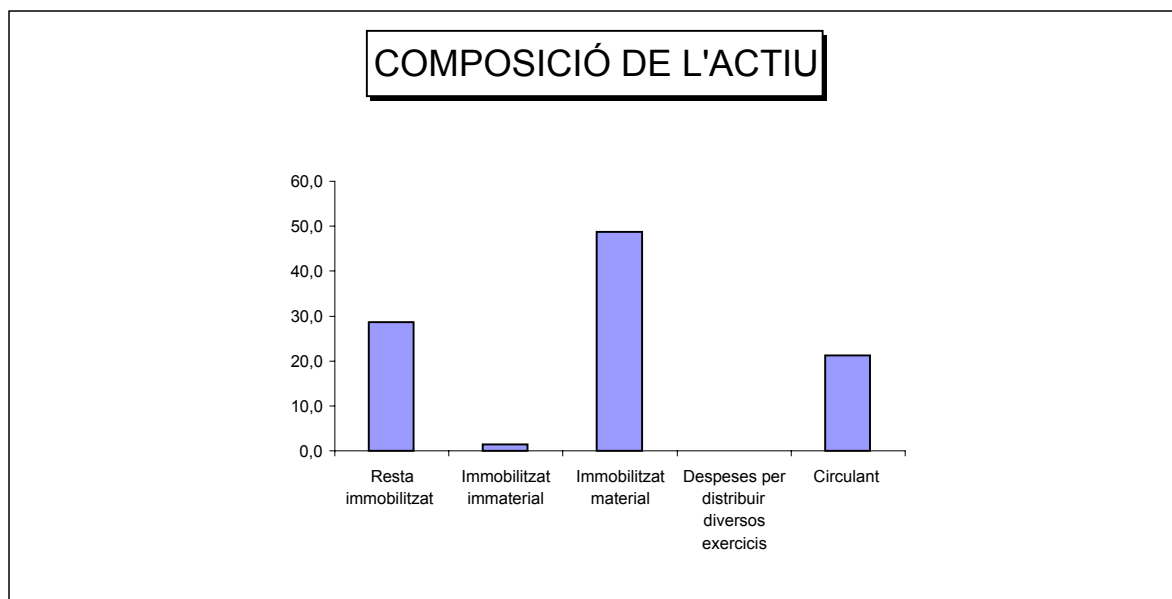
Quant a les despeses de l'exercici de 2001, les de personal han significat 130.672.872 euros, el 25,1% del total; les amortitzacions, 41.820.570 euros, el 8% del total, i les despeses financeres, 14.047.567 euros, el 2,7% del total de despeses dels ens de dret públic. La resta de les despeses, que pugen a un import de 334.971.591 euros, estan constituïdes per compres, serveis externs i d'altres despeses incorregudes en el desenvolupament de les activitats de les empreses, el detall de les quals podem veure en els informes de fiscalització corresponents.

ENTITATS DE DRET PÚBLIC DE LA GENERALITAT VALENCIANA
BALANÇ AGREGAT A 31 DE DESEMBRE DE 2001 (EN EUROS)

| ACTIU | RTVV | FGV | TEATRES | IVAM | IMPIVA | IVF | AVT | SAR | CES | IVC | ICV | IVM | IVADIS | ETM | TOTAL | % |
|-----------------------------------|--------------------|--------------------|------------------|-------------------|-------------------|--------------------|-------------------|--------------------|----------------|------------------|------------------|------------------|-------------------|----------------|----------------------|---------------|
| IMMOBILITZAT | | | | | | | | | | | | | | | | |
| Immaterial i primer establiment | 558.644 | 2.258.778 | 24.917 | 121.890 | 872.671 | 2.813.567 | 8.456.397 | 61.183 | 1.599 | 16.300 | 511.521 | 419.856 | 4.743.201 | 27.845 | 20.888.369 | 1,4% |
| Material | 24.705.333 | 569.340.473 | 2.405.253 | 52.607.317 | 33.815.590 | 1.519.749 | 21.552.378 | 4.436.473 | 72.373 | 508.984 | 102.794 | 355.066 | 9.246.379 | 71.398 | 720.739.560 | 48,7% |
| Financer | 2.798.032 | 7.367.777 | 9.227 | | 80.914 | 236.163.558 | 24.677 | 9.617 | 4.808 | 30.051 | 0 | 400 | 0 | 0 | 246.489.061 | 16,7% |
| Saldo dipòsits en administració | | | | | | | | 176.649.796 | | | | | | | 176.649.796 | 11,9% |
| | | | | | | | | | | | | | | | 0 | |
| DESPE. PER DISTRIB. EN DIV. EXER. | | 0 | 0 | 0 | 0 | 0 | 0 | 0 | 0 | 0 | 0 | 0 | 104.324 | 0 | 104.324 | 0,0% |
| | | | | | | | | | | | | | | | 0 | |
| CIRCULANT | | | | | | | | | | | | | | | | |
| Existències | 40.028.057 | 3.018.457 | 0 | 217.803 | 0 | 0 | 0 | 0 | 0 | 97.941 | 3.921 | 6.688 | 60.480 | 0 | 43.433.347 | 2,9% |
| Deutors | 25.708.598 | 58.886.481 | 1.208.069 | 470.930 | 16.401.244 | 2.073.730 | 4.869.911 | 62.284.387 | 153.954 | 15.103 | 51.922 | 109.267 | 2.714.304 | 48 | 174.947.948 | 11,8% |
| Inversions financeres temporals | 5.870.298 | 45.863 | 344 | 0 | 47.182 | 29.603.802 | 11.479 | 0 | 0 | 10.584 | 0 | 0 | 27.508 | 391 | 35.617.451 | 2,4% |
| Tresoreria | 3.766.488 | 17.517.327 | 898.565 | 3.064.882 | 16.729.400 | 604.282 | 12.544.800 | 1.037.191 | 40.059 | 1.507.675 | 360.796 | 807.982 | 275.588 | 296.030 | 59.451.065 | 4,0% |
| Ajusts periodificació | 508.442 | 215.036 | 1.097 | 9.650 | 0 | 2.967 | 41.824 | 26.762 | 0 | 0 | 0 | 454 | 4.039 | 2.882 | 813.153 | 0,1% |
| Total actiu | 103.943.892 | 658.650.192 | 4.547.472 | 56.492.472 | 67.947.001 | 272.781.655 | 47.501.466 | 244.505.409 | 272.793 | 2.186.638 | 1.030.954 | 1.699.713 | 17.175.823 | 398.594 | 1.479.134.074 | 100,0% |
| PASSIU | | | | | | | | | | | | | | | TOTAL | % |
| FONS PROPIS | | | | | | | | | | | | | | | | |
| Fons social i reserves | 227.159.172 | | | | 225.327 | 50.372.066 | 2.547.047 | | | | | | | | 280.303.612 | 19,0% |
| Resultats i pèrdues i beneficis | (363.127.279) | 28.517.778 | (413.302) | (681.818) | 0 | 747.186 | (1.770.365) | 0 | 0 | (234.077) | (16.227) | (424.731) | (4.752.815) | 99.243 | (342.056.407) | -23,1% |
| | | | | | | | | | | | | | | | 0 | |
| INGRESSOS DISTR. DIVE. EXERC. | 4.953.663 | 462.983.136 | 2.105.478 | 52.718.883 | 34.543.849 | 2.916.235 | 30.097.640 | 5.229 | 78.780 | 706.965 | 862.556 | 774.871 | 13.818.399 | 0 | 606.565.684 | 41,0% |
| | | | | | | | | | | | | | | | 0 | |
| PROVISIONS | 375.967 | 10.815.477 | 0 | 0 | 160.159 | 2.576.302 | 0 | 0 | 0 | 0 | 0 | 0 | 0 | 3.765 | 13.931.670 | 0,9% |
| | | | | | | | | | | | | | | | 0 | |
| CREDITORS A LLARG TERMINI | 156.669.460 | 98.570.901 | 5.806 | 240 | 9.389 | 115.000.000 | 12.621 | 157.110.874 | 0 | 0 | 0 | 0 | 0 | 0 | 527.379.291 | 35,7% |
| | | | | | | | | | | | | | | | 0 | |
| CREDITORS A CURT TERMINI | 77.912.909 | 57.762.900 | 2.849.490 | 4.455.167 | 33.008.277 | 101.169.866 | 16.614.523 | 87.389.306 | 194.013 | 1.713.750 | 184.625 | 1.349.573 | 8.110.239 | 295.586 | 393.010.224 | 26,6% |
| | | | | | | | | | | | | | | | 0 | |
| Total passiu | 103.943.892 | 658.650.192 | 4.547.472 | 56.492.472 | 67.947.001 | 272.781.655 | 47.501.466 | 244.505.409 | 272.793 | 2.186.638 | 1.030.954 | 1.699.713 | 17.175.823 | 398.594 | 1.479.134.074 | 100,0% |

* En el grup RTVV s'inclouen l'ens de dret públic Ràdio Televisió Valenciana i les societats anònimes Televisió Autònoma Valenciana i Ràdio Autonomia Valenciana

Quadre 2



Quadre 3

ENS DE DRET PÚBLIC DE LA GENERALITAT VALENCIANA
COMPTES DE PÈRDUES I BENEFICIS AGREGAT A 31 DE DESEMBRE DE 2001 (EN EUROS)

| INGRESSOS | RTVV | FGV | TEATRES | IVAM | IMPIVA | IVF | AVT | SAR | CES | IVC | ICV | IVM | IVADIS | ETM | TOTAL | % |
|------------------------------|-------------------|-------------------|------------------|------------------|------------------|-------------------|-------------------|----------------|---------------|------------------|----------------|----------------|------------------|----------|--------------------|--------------|
| De les activitats ordinàries | 73.358.309 | 39.433.691 | 4.470.347 | 1.489.908 | 1.628.495 | 20.284.361 | 4.177.659 | 501.448 | 17.856 | 146.713 | 208.353 | 739.710 | 3.100.309 | 0 | 149.557.159 | 65,5 |
| Subvencions de capital | 1.410.343 | 10.798.162 | 222.759 | 182.303 | 1.100.594 | 116.377 | 10.170.736 | 5.728 | 17.513 | 1.148.504 | 108.482 | 102.790 | 931.010 | 0 | 26.315.301 | 11,5 |
| Financers | 512.795 | 827.407 | 40.762 | 79.424 | 340.435 | 65.265 | 243.884 | 83.607 | 2.662 | 44.180 | 5.642 | 40.547 | 12.399 | 0 | 2.299.009 | 1,0 |
| Resta d'ingressos | 1.160.218 | 48.368.728 | 16.941 | 17.902 | 233.051 | 72.763 | 79.214 | 96 | 7.079 | 61.810 | 311.601 | 214 | (149.748) | 0 | 50.179.869 | 22,0 |
| Total ingressos | 76.441.665 | 99.427.988 | 4.750.809 | 1.769.537 | 3.302.575 | 20.538.766 | 14.671.493 | 590.879 | 45.110 | 1.401.207 | 634.078 | 883.261 | 3.893.970 | 0 | 228.351.338 | 100,0 |

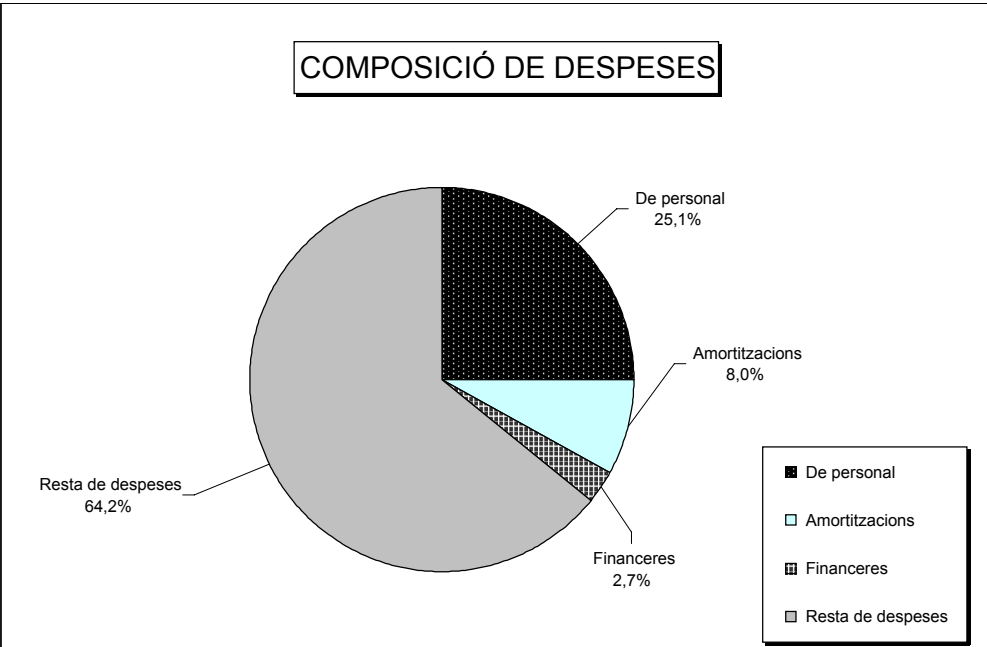
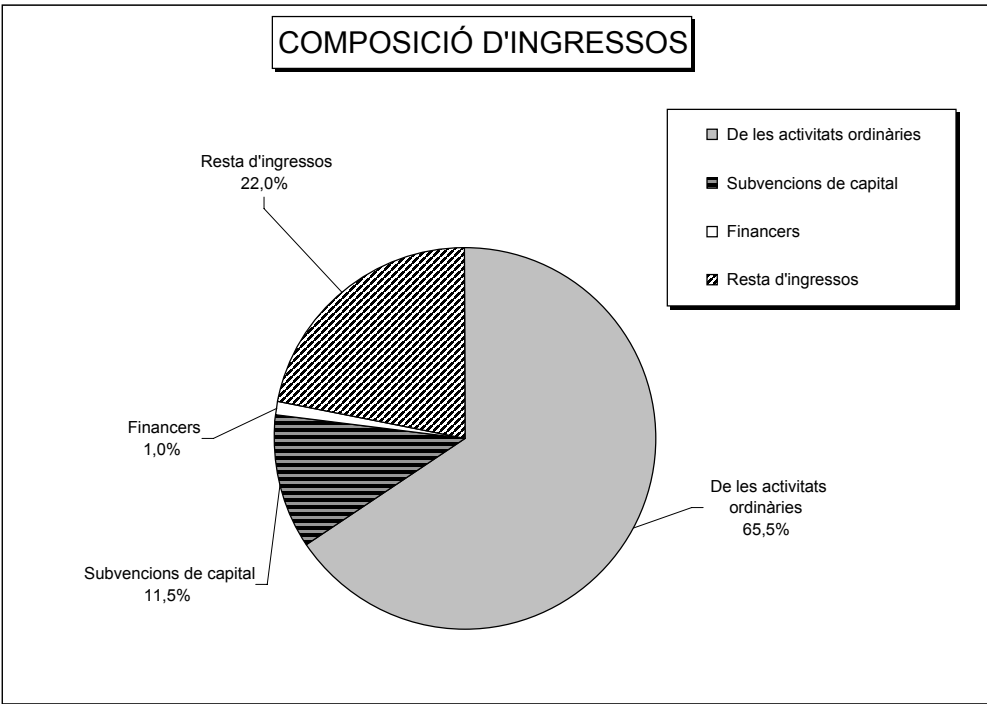
| DESPESES | RTVV | FGV | TEATRES | IVAM | IMPIVA | IVF | AVT | SAR | CES | IVC | ICV | IVM | IVADIS | ETM | TOTAL | % |
|-----------------------|--------------------|--------------------|-------------------|------------------|-------------------|-------------------|-------------------|------------------|----------------|------------------|------------------|------------------|-------------------|----------------|--------------------|--------------|
| De personal | 54.092.464 | 40.655.320 | 2.864.337 | 2.281.278 | 4.463.747 | 2.109.886 | 5.886.391 | 1.532.160 | 274.337 | 628.562 | 99.762 | 1.810.999 | 13.254.752 | 718.877 | 130.672.872 | 25,1 |
| Amortitzacions | 4.334.424 | 27.517.039 | 246.628 | 180.654 | 1.067.726 | 215.077 | 6.882.166 | 59.753 | 17.513 | 96.733 | 163.342 | 102.790 | 933.937 | 2.788 | 41.820.570 | 8,0 |
| Financeres | 6.737.039 | 6.050.960 | 24.466 | 11.829 | 1.145 | 930.755 | 80.445 | 40.298 | 335 | 102 | 30 | 988 | 161.720 | 7.455 | 14.047.567 | 2,7 |
| Resta de despeses | 145.059.120 | 51.241.367 | 10.620.069 | 6.800.972 | 41.217.078 | 16.535.862 | 50.305.597 | 1.329.757 | 342.167 | 2.451.467 | 969.012 | 3.481.765 | 4.472.168 | 145.190 | 334.971.591 | 64,2 |
| Total despeses | 210.223.047 | 125.464.686 | 13.755.500 | 9.274.733 | 46.749.696 | 19.791.580 | 63.154.599 | 2.961.968 | 634.352 | 3.176.864 | 1.232.146 | 5.396.542 | 18.822.577 | 874.310 | 521.512.600 | 100,0 |

| RESULTAT | (133.781.382) | (26.036.698) | (9.004.691) | (7.505.196) | (43.447.121) | 747.186 | (48.483.106) | (2.371.089) | (589.242) | (1.775.657) | (598.068) | (4.513.281) | (14.928.607) | (874.310) | (293.161.262) |
|----------|---------------|--------------|-------------|-------------|--------------|---------|--------------|-------------|-----------|-------------|-----------|-------------|--------------|-----------|---------------|
|----------|---------------|--------------|-------------|-------------|--------------|---------|--------------|-------------|-----------|-------------|-----------|-------------|--------------|-----------|---------------|

| COMP. RESULTAT | RTVV | FGV | TEATRES | IVAM | IMPIVA | IVF | AVT | SAR | CES | IVC | ICV | IVM | IVADIS | ETM | TOTAL |
|--------------------------|----------------------|---------------------|--------------------|--------------------|---------------------|----------------|---------------------|--------------------|------------------|----------|----------|--------------------|---------------------|------------------|----------------------|
| Explotació | (129.614.718) | (48.350.017) | (9.259.803) | (7.723.133) | (44.953.191) | 1.536.882 | (55.563.774) | (2.420.222) | (616.161) | | | (4.655.844) | (15.530.718) | (866.855) | (318.017.554) |
| Financers | (6.224.244) | (5.223.553) | 16.297 | 67.595 | 339.290 | (865.490) | 163.439 | 43.309 | 2.327 | | | 39.559 | (149.316) | (7.455) | (11.798.242) |
| Extraordinaris | 2.057.580 | 27.536.872 | 238.815 | 150.342 | 1.166.780 | 405.354 | 6.917.229 | 5.824 | 24.592 | | | 103.004 | 751.427 | 0 | 39.357.819 |
| Imp. s/ societats | | | | | | (329.560) | | | | | | | | | (329.560) |
| Resultat exercici | (133.781.382) | (26.036.698) | (9.004.691) | (7.505.196) | (43.447.121) | 747.186 | (48.483.106) | (2.371.089) | (589.242) | 0 | 0 | (4.513.281) | (14.928.607) | (874.310) | (290.787.537) |

* En el grup RTVV s'inclouen l'ens de dret públic Ràdio Televisió Valenciana i les societats anònimes Televisió Autònoma Valenciana i Ràdio Autonomia Valenciana

Quadre 4



Quadre 5

4. SUBVENCIONS DE LA GENERALITAT VALENCIANA

Els quadres 7 i 8, que s'inclouen al final d'aquest apartat, els ha preparats la Sindicatura de Comptes a partir de la informació que es desprén dels comptes anuals de 2001. En el quadre 7 es mostren, per a cada entitat de dret públic, les subvencions corrents i de capital consignades en la Llei de Pressuposts de la Generalitat Valenciana (LPGV) per a 2001, les modificacions posteriors i els imports cobrats durant l'exercici. El quadre 8 presenta sengles representacions gràfiques sobre la participació de cada ens públic en el volum anual de subvencions corrents i de capital de la Generalitat Valenciana.

a) Subvencions corrents

Les subvencions corrents consignades en la LPGV de 2001 pugen a 222.171.556 euros, i durant l'exercici s'han vist augmentades en 14.954.690 euros (un 6,7%) per a situar l'import definitiu en 237.126.246 euros. D'aquest darrer import, el conjunt de les entitats de dret públic han rebut durant l'exercici de 2001, la quantitat de 208.119.878 euros, que representa un 87,8% del pressupostat.

Les subvencions més significatives són les concedides a SAR i a l'AVT que, amb un import de 66.111.331 euros i 43.199.692 euros, respectivament, representen el 46,1% de l'import definitiu. Així mateix destaquen les subvencions concedides al grup RTVV, FGV i l'IMPIVA que amb uns imports de 36.996.947 euros, 27.352.061 euros i 21.537.750 euros, respectivament, representen conjuntament el 36,2% de l'import definitiu.

b) Subvencions de capital

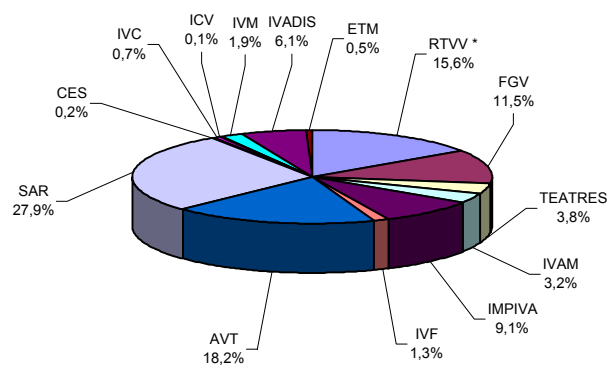
Les subvencions de capital consignades en la (LPGV) de 2001 s'elevan a la quantitat de 70.453.291 euros. Durant l'exercici hi ha hagut un increment global de 87.795.568 euros, que ha situat l'import definitiu en 158.248.859 euros. Cal ressaltar la circumstància que aquesta variació a la xifra inicialment prevista en la LPGV de 2001, comporta un increment del 124,6%.

L'entitat SAR ha comptat amb el volum més significatiu de subvencions de capital en 2001, amb un import de 58.694.662 euros, que representen un 37,1% del total de subvencions de l'exercici. L'IMPIVA ha percebut 33.510.122 euros, que representa 21,2%; i l'AVT ha obtingut 14.379.215 euros, el 9,1% de les subvencions de capital de l'exercici de 2001.

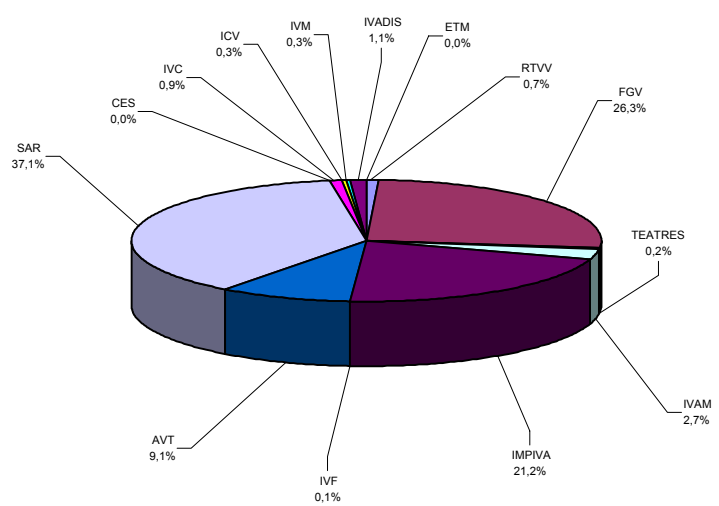
L'import cobrat en l'exercici de subvencions de capital puja a 137.920.054 euros, que representa un percentatge de cobrament del 87,2% del pressupostat.

ENTIDADES DE DERECHO PÚBLICO DE LA GENERALITAT VALENCIANA

SUBVENCIONES CORRIENTES



SUBVENCIONES DE CAPITAL



Cuadro 7

