

INTRODUCCIÓ

1. SOCIETATS MERCANTILS DE LA GENERALITAT VALENCIANA

1.1 Rendició de comptes i composició

El Text Refós de la Llei d'Hisenda Pública de la Generalitat Valenciana estableix, en l'article 5.2, que als efectes prevists en la present Llei, es consideren empreses de la Generalitat Valenciana les societats mercantils en què hi haja participació majoritària de la Generalitat o de les seues entitats autònomes. A més a més, l'article 73.1 de la citada Llei, disposa que els comptes retuts per les empreses públiques integraran el Compte General de la Generalitat Valenciana, juntament amb el Compte de l'Administració i els comptes retuts per les entitats autònomes.

Els comptes anuals de les societats mercantils de la Generalitat Valenciana, juntament amb els comptes anuals consolidats dels grups de societats formats per VAERSA i CAC amb les seues respectives filials, han sigut retuts en aquesta Sindicatura de Comptes, per mitjà de la IGGV, el 28 de juny de 2002.

Les societats mercantils subjectes a la Generalitat són les següents:

- Seguretat i Promoció Industrial Valenciana, S.A. (SEPIVA)
- VAERSA, Valenciana d'Aprofitament Energètic de Residus, S.A. (VAERSA)
- Institut Valencià de l'Habitatge, S.A. (IVHSA)
- Institut Valencià de l'Exportació, IVEX, S.A. (IVEX)
- Circuit del Motor i Promoció Esportiva, S.A. (CMPE)
- Ciutat de les Arts i de les Ciències, S.A. (CAC)
- Societat Parc Temàtic d'Alacant, S.A. (SPTA)
- Projecte Cultural de Castelló, S.A. (PCC)
- Construccions i Infraestructures Educatives de la Generalitat Valenciana, S.A. (CIEGSA)

Al seu torn, les societats mercantils amb participació majoritària de VAERSA i CAC són les següents:

- a) VAERSA
 - Reciclatge de Residus de la Zona XIV, S.A. (RECICLATGE ZONA XIV)
 - Reciclatge de Residus la Marina Alta, S.A. (RECICLATGE LA MARINA ALTA)
 - Residus Industrials de la Fusta i Afins, S.A. (RIFASA)

- Planta de Residus d'Ibi, S.A.
- Reciclatge i Adob Pedra Negra, S.A.

Aquesta última societat es va constituir l'11 d'abril de 2001 amb un capital social de 3.607.000 euros, dels quals el 51,0% van ser subscrit per VAERSA i el 49,0% per Ingenieria Urbana, S.A. Amb data 5 de desembre de 2001, aquesta última societat va transmetre la totalitat de les seues accions a Cepsa Ingenieria Urbana, S.A.

b) CAC

- Societat de gestió de l'Hemisfèric de València, S.L. (SG HEMISFÈRIC)
- Societat de gestió del Museu de les Ciències Príncep Felip de València, S.L. (SG MUSEU)
- Societat de gestió de l'aparcament de la Ciutat de les Arts i de les Ciències, S.L. (SG APARCAMENT)
- Societat de gestió de l'Oceanogràfic de València, S.L. (SG OCEANOGRÀFIC).

Aquestes quatre societats es van constituir el 13 d'juny de 2001 amb un capital social de 300.000 euros cada una, subscrit i desemborsat íntegrament per CAC, i per mitjà d'aquestes, CAC desenvolupa la gestió de les distintes unitats de negoci que componen el complex Ciutat de les Arts i de les Ciències.

A més, les societats mercantils participades per SPTA i PCC, respectivament, són:

- Ciutat de la Llum, S.A. (CL)
- CLOCEB, S.A.

Les accions d la societat CLOCEB, S.A. que es va constituir el 31 de desembre de 1982 mitjançant escriptura pública, van ser adquirides totalment per PCC en 1998, sense que a 31 de desembre de 2001, hi haja desenvolupat cap activitat.

Tot seguit resumim les característiques bàsiques de les societats mercantils de la Generalitat Valenciana i les seues societats participades.

Seguretat i Promoció Industrial Valenciana, S.A. (SEPIVA)

Creada pel decret 67/1984, de 2 de juliol, del Consell de la Generalitat Valenciana. Entre les funcions que integren el seu objecte social, figuren les de preparació de sòl per a assentaments industrials i de serveis, així com l'equipament corresponent; també són funcions del seu objecte social les d'inspecció tècnica, gestió i control en l'àmbit de la seguretat, qualitat i normativa industrial.

Per decret 166/1997, de 13 de maig, del Govern Valencià, queda sense efecte l'adscripció de funcions realitzada a favor de SEPIVA en matèria d'inspecció tècnica de vehicles (ITV). A partir del primer de gener de 1998, l'activitat de ITV, una vegada adjudicada a les entitats concessionàries, la realitzen aquestes per mitjà de contractes de gestió de serveis públics.

Per decret 149/1998, de 22 de setembre, del Govern Valencià, s'assigna a SEPIVA la realització de les funcions de control metrològic. El 23 de març de 1999 s'adjudicà, en règim de concessió administrativa, el dit servei a una empresa privada.

Segons l'acord de 13 de març de 2001 del Govern Valencià, es deixa sense efecte l'adscripció a SEPIVA dels serveis d'inspecció periòdica dels aparells elevadors i instal·lacions elèctriques en els locals de pública concurrència al territori de la Comunitat Valenciana.

VAERSA, Valenciana d'Aprofitament Energètic de Residus, S.A.

Creada segons la seua escriptura de constitució de data 31 de gener de 1986, amb la denominació de Valenciana d'Aprofitament Energètic de Residus, S.A., el seu objecte social és el tractament i la gestió de residus, el manteniment de les condicions ambientals de qualsevol espai natural, la protecció de la flora, la fauna, les forests i les aigües, la lluita contra incendis, la realització d'estudis mediambientals, la construcció civil i la prestació de serveis mediambientals, i l'arrendament d'immobles relacionats amb les activitats anteriors.

La Junta General Extraordinària de 26 d'octubre de 1995 acordà la modificació de la denominació de la societat, que passà a ser VAERSA, Valenciana d'Aprofitament Energètic de Residus, S.A.

Institut Valencià de l'Habitatge, S.A.

Creat pel decret 61/1987, d'11 de maig, del Consell de la Generalitat Valenciana. Entre les funcions que integren el seu objecte social, figuren les de rehabilitació i promoció d'habitatges, en especial els de protecció oficial, tant públics com privats, l'adquisició i alienació de sòl, la promoció, gestió i execució d'activitats urbanístiques en general, així com totes aquelles activitats complementàries, accessòries i auxiliars que siguen necessàries per a la realització del dit objecte. En 1999, l'IVHSA va ampliar el seu objecte social per a facilitar el finançament i la construcció d'infraestructures educatives de titularitat de la Generalitat Valenciana.

Institut Valencià de l'Exportació, IVEX, S.A. (IVEX)

Constituït pel decret 201/1988, de 26 de desembre, del Consell de la Generalitat Valenciana, amb la denominació Promoció de la Comunitat Valenciana, S.A. (PROCOVA). El seu objecte social és la realització de tots aquells serveis i activitats que siguen necessaris per a impulsar la promoció econòmica de la Comunitat Valenciana.

La Junta General Extraordinària de 25 de gener de 1996 acordà la modificació de la denominació social de PROCOVA, substituint-la per la d'Institut Valencià de l'Exportació, IVEX, S.A. (IVEX). Així mateix, es va acordar l'ampliació de l'objecte social, afegint al ja existent les activitats i els serveis d'assessorament en matèria financera i d'assegurament d'operacions de comerç internacional.

Circuit del Motor i Promoció Esportiva S.A. (CMPE)

Creada pel decret 128/1998, de primer de setembre, del Govern Valencià, el seu objecte social el constitueix l'organització, contractació i gestió de totes les activitats que siguin necessàries per a la preparació, construcció d'instal·lacions, execució i posada en funcionament del projecte del circuit de velocitat de la Comunitat Valenciana, l'organització i gestió de l'explotació de les activitats i els serveis que es desenvolupen en els terrenys, immobles i instal·lacions del circuit de velocitat; així com la promoció de les activitats esportives que es corresponguen amb els objectius i els fins que en matèria esportiva té la Generalitat Valenciana.

Ciutat de les Arts i de les Ciències, S.A. (CAC)

Constituïda pel decret 225/1991, de 9 de desembre, del Consell de la Generalitat Valenciana, amb la denominació de València, Ciència i Comunicacions, S.A. (VACICO).

El dia 4 de juliol de 1996, la Junta General d'Accionistes acordà la modificació de la denominació de la societat, que passà a ser Ciutat de les Arts i de les Ciències, i de l'objecte social, consistent en la promoció, organització i gestió de les activitats necessàries per a la posada en funcionament dels projectes de la Generalitat Valenciana de la Ciutat de les Arts i de les Ciències de València, a més de la promoció, organització i gestió de l'explotació de les activitats i els serveis que es desenvolupen en els immobles i les instal·lacions que integren els dits projectes. Així mateix, la societat podrà desenvolupar les activitats que integren el seu objecte social, totalment o parcialment, de forma indirecta, mitjançant la titularitat d'accions o participacions en societats amb un objecte idèntic o anàleg.

Societat Parc Temàtic d'Alacant, S.A. (SPTA)

Constituïda per virtut de l'acord adoptat pel Govern de la Generalitat Valenciana el 26 de novembre de 1996, té per objecte social la promoció, organització i gestió de totes aquelles activitats que requereisca la preparació, construcció i posada en funcionament del projecte de la Generalitat Valenciana per a la creació del parc temàtic de Benidorm, denominat "Terra Mítica"; així com la promoció, organització i gestió de totes les activitats que requereisca la preparació, construcció o posada en funcionament del projecte del Parc Temàtic d'Alacant, amb la instal·lació d'un complex lúdic i cultural a la ciutat d'Alacant denominat Ciutat de la Llum.

Projecte Cultural de Castelló, S.A. (PCC)

Constituïda mitjançant el decret 203/1997, de primer de juliol, del Consell de la Generalitat Valenciana, a l'objecte de realitzar la promoció, organització i gestió de totes les activitats que requereisca la preparació, realització i posada en funcionament del projecte de la Generalitat Valenciana denominat "Projecte Cultural de Castelló".

Construccions i infraestructures educatives de la Generalitat Valenciana, S.A. (CIEGSA)

Creada pel decret 122/2000, de 25 de juliol, del Govern Valencià. El seu objecte social consisteix en l'organització, contractació i gestió de totes aquelles activitats que requereisca la preparació, construcció d'obres, instal·lacions, execució i posada en funcionament de les infraestructures educatives necessàries per a l'adequada implantació de la Llei Orgànica 1/1990, de 3 d'octubre, d'Ordenació General del Sistema Educatiu.

La Societat també ha d'atendre qualsevol obra d'adequació tant en els centres per construir, com dels construïts, que siguin competència de la Generalitat Valenciana.

Reciclatge de Residus de la Zona XIV, S.A. (RECICLATGE ZONA XIV)

Aquesta societat es va constituir mitjançant escriptura pública el 28 de juliol de 1994, amb la denominació Reciclatge de Residus l'Alcoià, el Comtat i la Foia de Castalla, S.A.; el canvi del seu nom social es produí per acord de la Junta General Extraordinària de 16 de desembre de 1998. La societat està participada en un 61,1% per VAERSA, Valenciana d'Aprofitament Energètic de Residus, S.A., i en el restant 38,9%, pels ajuntaments compresos en la zona XIV del Pla Integral de Residus de la Comunitat Valenciana.

L'objecte social de la societat és la construcció de les infraestructures necessàries per a l'explotació del tractament dels residus dels ajuntament compresos en la zona XIV del Pla Integral de Residus de la Comunitat Valenciana (de la qual formen part, totalment o parcialment, les comarques de l'Alcoià, el Comtat, la Foia de Castalla i l'Alacantí), així com l'adquisició dels terrenys que a aqueix efecte es seleccionen; a més de la gestió, explotació i arrendament del tractament dels residus citats.

Reciclatge de Residus la Marina Alta, S.A. (RECICLATGE LA MARINA ALTA)

Aquesta societat es va constituir per mitjà escriptura pública el 25 de juliol de 1996. La societat està participada en un 93,3% per VAERSA, Valenciana d'Aprofitament Energètic de Residus, S.A., i en el restant 6,7%, pels ajuntaments de les poblacions que componen la comarca de la Marina Alta.

El seu objecte social és la gestió d'una planta de transferència dels residus sòlids urbans generats pels municipis de la Marina Alta; així com el seu transport i posterior

tractament des de la planta de transferència, situada en el terme municipal de Dénia, fins a un centre autoritzat.

Residus Industrials de la Fusta i Afins, S.A. (RIFASA)

Aquesta societat es va constituir mitjançant escriptura pública el 17 de setembre de 1996. La societat està participada en un 94,6% per VAERSA, Valenciana d'Aprofitament Energètic de Residus, S.A., i en el restant 5,4%, per empreses del sector de la fusta i afins.

L'objecte social de RIFASA és la recollida, emmagatzematge, tractament i eliminació de tot tipus de residus en general i tòxics i perillosos en particular, que provenen de les indústries de la fusta, el moble i afins.

Planta de Residus d'Ibi, S.A.

Planta de Residus d'Ibi, S.A. es va constituir el 22 de febrer de 1999 per mitjà d'escriptura pública. La societat està participada en un 51,2% per VAERSA, Valenciana d'Aprofitament Energètic de Residus, S.A., i en el restant 48,8%, per empreses de diversos sectors.

La societat té com a objecte social projectar, condicionar, construir i transformar centres de tractament de residus, estacions de transferència, instal·lacions de tractament de lixiviats, instal·lacions de desgasificació d'abocadors i totes aquelles obres que siguen necessàries per a una correcta gestió integral de tota mena de residus; així com la recollida selectiva, emmagatzematge, transport, tractament i eliminació de tals residus, les transformacions necessàries per a la neteja dels nuclis de població i els espais naturals, l'educació mediambiental en matèria de residus, i l'elaboració d'estudis i projectes d'impacte ambiental.

Reciclatge i Adob Piedra Negra, S.A.

Aquesta societat va ser constituïda l'11 d'abril de 2001 mitjançant escriptura pública. Es troba participada en un 51,0% per VAERSA, Valenciana d'Aprofitament Energètic de Residus, S.A. i el 49,0% restant, per Cepsa Enginyeria Urbana, S.A.

La societat té per objecte social la realització d'activitats relacionades amb la conservació idònia del medi ambient i la construcció de tot tipus d'obres civils "claus en mans".

Societat de Gestió de l'Hemisfèric de València, S.L. (SG HEMISFÈRIC)

Aquesta societat es va constituir el 13 de juny de 2001, i el 100% de les participacions socials pertanyen a l'empresa CAC.

El seu objecte social és la gestió i l'explotació de l'Hemisfèric de la Ciutat de les Arts i les Ciències de València, així com la promoció, organització i gestió de l'explotació de les activitats i serveis per desenvolupar tan en l'immoble i les instal·lacions que integren el dit edifici com en qualsevulla altra instal·lació.

Societat de Gestió del Museu de les Ciències Príncep Felip, S.L. (SG MUSEU)

Aquesta societat es va constituir el 13 de juny de 2001, i el 100% de les participacions socials pertanyen a l'empresa CAC.

El seu objecte social és la gestió i l'explotació del Museu de les Ciències Príncep Felip, així com la promoció, organització i gestió de les activitats per desenvolupar tan en l'immoble i les instal·lacions que integren el dit edifici com en qualsevulla altra instal·lació.

Societat de Gestió de l'Aparcament de la Ciutat de les Arts i de les Ciències, S.L. (SG APARCAMENT)

Aquesta societat es va constituir el 13 de juny de 2001, i el 100% de les participacions socials pertanyen a l'empresa CAC.

El seu objecte social és la gestió i l'explotació de l'aparcament de la Ciutat de les Arts i de les Ciències de València, així com la promoció, organització i gestió de l'explotació de les activitats i serveis per desenvolupar tan en l'immoble i les instal·lacions que integren el dit edifici com en qualsevulla altra instal·lació.

Societat de Gestió de l'Oceanogràfic, S.L. (SG OCEANOGRÀFIC)

Aquesta societat es va constituir el 13 de juny de 2001, i el 100% de les participacions socials pertanyen a l'empresa CAC.

El seu objecte social és la gestió i l'explotació de l'Oceanogràfic de la Ciutat de les Arts i de les Ciències de València, així com la promoció, organització i gestió de l'explotació de les activitats i serveis per desenvolupar tan en l'immoble i les instal·lacions que integren el dit edifici com en qualsevulla altra instal·lació.

Ciutat de la Llum, S.A. (CL)

Amb data 2 de novembre de 2000 es constitueix la dita societat i el seu objecte social és la promoció, construcció i explotació de l'actuació denominada Ciutat de la Llum, així com dur a terme activitats relacionades amb els sectors audiovisual, cinematogràfic, hostaler i d'oci.

Inicialment, la societat Parc Temàtic d'Alacant, S.A. (SPTA), tenia una participació del 75% en el capital social de la Ciutat de la Llum, S.A. el qual ha sigut incrementat al 98,44% en el 2001, com a conseqüència de l'ampliació de capital acordada en el dit exercici.

CLOCEB, S.A.

Es va constituir el 31 de desembre de 1982 mitjançant escriptura pública. En 1998 la totalitat de les accions d'aquesta mercantil van ser adquirides per l'empresa pública Projecte Cultural de Castelló.

L'objecte social de CLOCEB, S.A. és l'adquisició, l'explotació, el lloguer i les vendes de finques rústiques i urbanes, així com la seua transformació i parcel·lació. Aquesta societat és la propietària del Teatre Principal de Castelló.

CLOCEB, S.A, no ha desenvolupat cap activitat durant els últims exercicis.

1.2. Dependència de la Generalitat Valenciana

En el quadre 1 podem observar la vinculació de cada una de les societats mercantils relacionades en l'apartat anterior amb la Generalitat Valenciana; s'hi mostren les conselleries de què depenien a 31 de desembre de 2001.

De la Conselleria d'Obres Públiques, Urbanisme i Transports depenia directament l'Institut Valencià de l'Habitatge, S.A. (IVHSA).

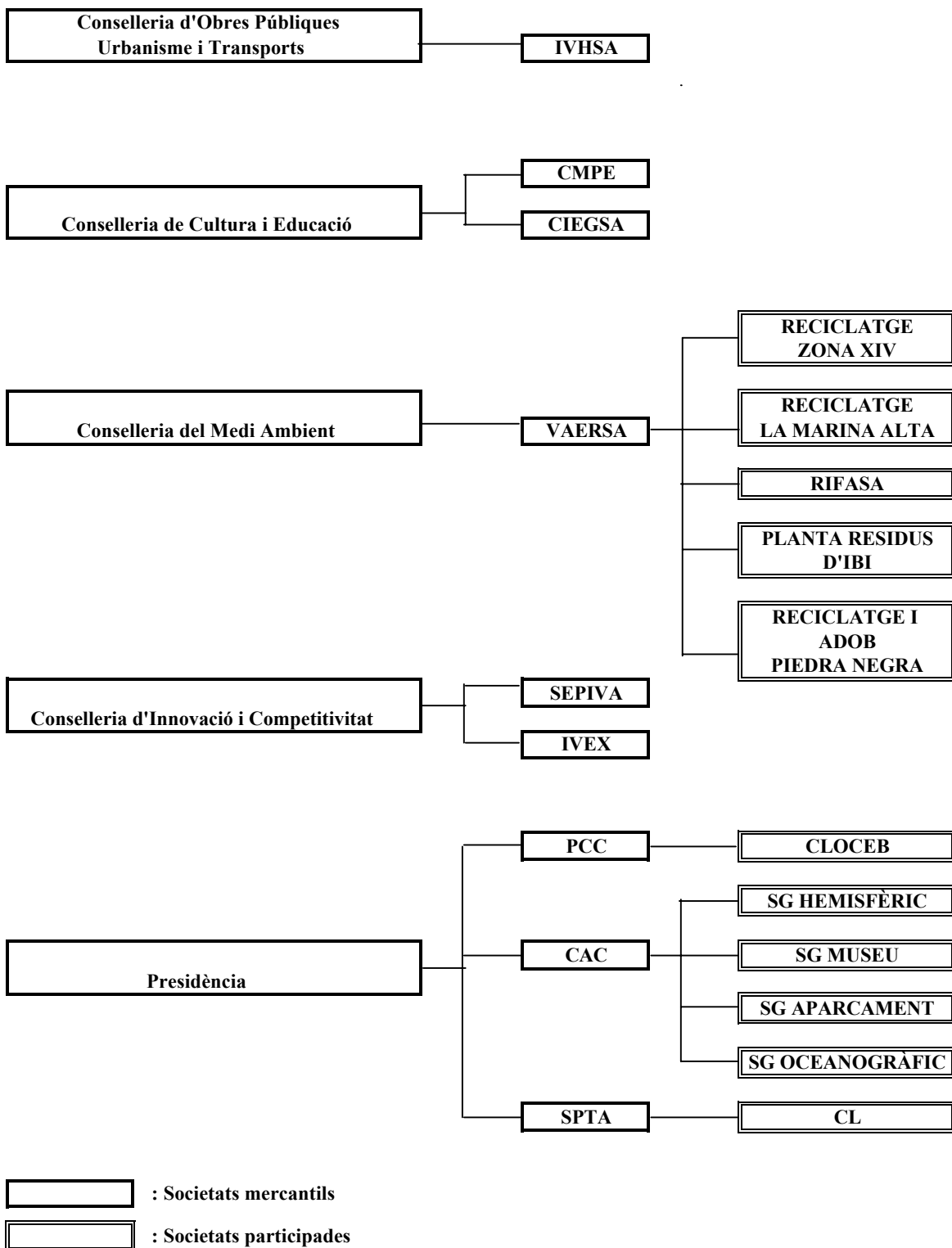
De la Conselleria de Cultura i Educació depenien Circuit del Motor i Promoció Esportiva, S.A. (CMPE) i Construccions i Infraestructures Educatives de la Generalitat Valenciana, S.A. (CIEGSA).

De la Conselleria de Medi Ambient depenia de forma directa la societat VAERSA, Valenciana d'Aprofitament Energètic de Residus, S.A., i, indirectament, per mitjà d'aquesta, les societats Reciclatge de Residus de la Zona XIV, S.A. (RECICLATGE ZONA XIV), Reciclatge de Residus de la Marina Alta, S.A. (RECICLATGE LA MARINA ALTA) Residus Industrials de la Fusta i Afins, S.A. (RIFASA), la Planta de Residus d'Ibi, S.A. i Reciclat i Adob Piedra Negra, S.A.

De la Conselleria d'Innovació i Competitivitat depenien les societats mercantils Institut Valencià de l'Exportació, IVEX, S.A. (IVEX), i Seguretat i Promoció Industrial Valenciana, S.A. (SEPIVA).

Finalment, de Presidència de la Generalitat Valenciana depenien directaments les societats Ciutat de les Arts i de les Ciències, S.A. (CAC), Societat Parc Temàtic d'Alacant, S.A. (SPTA) i Projecte Cultural de Castelló, S.A. (PCC); i indirectament per mitjà de la Ciutat de les Arts i de les Ciències, S.A. (CAC), la societat de gestió de l'Hemisfèric de València, S.L. (SG HEMISFÈRIC), la societat de gestió del Museu de les Ciències Príncep Felip de València, S.L. (SG MUSEU), la societat de gestió de l'aparcament de la Ciutat de les Arts i de les Ciències, S.L. (SG APARCAMENT) i la societat de gestió de l'Oceanogràfic de València, S.L. (SG OCEANOGRÀFIC). Per mitjà de la Societat Parc temàtic d'Alacant, S.A. (SPTA), la Ciutat de la Llum, S.A. (CL) i per mitjà del Projecte Cultural de Castelló, S.A. (PCC), CLOCEB, S.A.

Societats mercantils de la Generalitat Valenciana i societats participades



Quadre 1

En el quadre següent es mostren les participacions (directes i indirectes) de la Generalitat Valenciana en els seus respectius capitals socials a 31 de desembre de 2001:

| Societat | Capital social Euros. | Part. de la G.V. | | Part. altres accionistes | |
|--------------------|--------------------------|------------------|--------|--------------------------|-------|
| | | Euros. | % | Euros | % |
| SEPIVA | 23.962.353 | 23.962.353 | 100,0% | - | - |
| VAERSA | 36.447.933 | 36.447.933 | 100,0% | - | - |
| IVHSA | 63.160.590 | 63.160.590 | 100,0% | - | - |
| IVEX | 2.597.570 | 2.473.536 | 95,2% | 124.034 | 4,8% |
| CMPE | 3.005.061 | 3.005.061 | 100,0% | - | - |
| CAC | 30.100.002 | 30.100.002 | 100,0% | - | - |
| SPTA | 9.015.182 | 9.015.182 | 100,0% | - | - |
| PCC | 3.005.060 | 3.005.060 | 100,0% | - | - |
| CIEGSA | 3.005.060 | 3.005.060 | 100,0% | - | - |
| R. ZONA XIV | 150.250 | 91.803 | 61,1% | 58.447 | 38,9% |
| R. LA MARINA ALTA | 60.851 | 56.774 | 93,3% | 4.077 | 6,7% |
| RIFASA | 60.104 | 56.830 | 94,6% | 3.274 | 5,4% |
| PLANTA RESIDUS IBI | 150.253 | 76.929 | 51,2% | 73.324 | 48,8% |
| PIEDRA NEGRA | 3.607.000 | 1.839.570 | 51,0% | 1.767.430 | 49,0% |
| SG HEMISFÈRIC | 300.000 | 300.000 | 100,0% | - | - |
| SG MUSEU | 300.000 | 300.000 | 100,0% | - | - |
| SG APARCAMENT | 300.000 | 300.000 | 100,0% | - | - |
| SG OCEANOGRÀFIC | 300.000 | 300.000 | 100,0% | - | - |
| CIUTAT DE LA LUM | 9.600.000 | 9.450.000 | 98,4% | 150.000 | 1,6% |
| CLOCEB | 433.459 | 433.459 | 100,0% | - | - |

Quadre 2

2. ESTRUCTURA I CONTINGUT DELS INFORMES DE FISCALITZACIÓ

L'estructura i contingut dels informes de fiscalització de les empreses públiques i, en particular, de les societats mercantils de la Generalitat Valenciana han sigut adaptats a la directriu tècnica elaborada a l'efecte i aprovada per aquesta Sindicatura de Comptes. En aquest sentit, en els preceptius informes s'especifiquen les conclusions generals obtingudes com a resultat del treball efectuat amb l'abast que s'hi defineix dins dels objectius generals de la fiscalització.

2.1 Objectius generals

En virtut del que disposa l'article 8.3 de la Llei de la Generalitat Valenciana 6/1985, d'11 de maig, de Sindicatura de Comptes, la fiscalització efectuada ha tingut per objecte determinar si els comptes anuals de l'exercici de 2001 de les societats mercantils es presenten adequadament, d'acord amb els principis comptables aplicables, així com verificar el compliment de la legalitat vigent en la gestió dels fons públics durant el citat exercici.

Així mateix, la fiscalització ha inclòs la revisió i l'avaluació de determinats aspectes del sistema de gestió i control intern de les societats mercantils, i assenyalar en els diferents apartats dels respectius informes aquelles situacions que hauran de ser objecte d'atenció i millora per part dels òrgans responsables de les societats, i que es resumeixen a un apartat final destinat a les recomanacions.

2.2 Abast i procediments de la fiscalització

2.2.1 Revisió financera

Els comptes anuals de les societats comprenen el balanç a 31 de desembre de 2001, el compte de pèrdues i beneficis i la memòria corresponents a l'exercici anual acabat en la dita data i s'adjunten íntegrament, juntament amb l'informe d'auditoria, en l'annex d'aquest informe. Els dits comptes van ser formulats pels administradors de les societats i aprovats per la juntes generals d'accionistes i presentades en aquesta Sindicatura de Comptes per la Intervenció General de la Generalitat Valenciana (IGGV), d'acord amb la normativa aplicable, el 28 de juny de 2002, juntament amb l'informe d'auditoria, tal com s'ha indicat en l'apartat 1 d'aquesta introducció.

El citat informe d'auditoria, obligatori d'acord amb la legislació mercantil d'aplicació, és al mateix temps resultat del control de caràcter financer que atenent el que estableix l'article 64 de la Llei d'Hisenda Pública de la Generalitat Valenciana (LHPGV), realitza la IGGV, amb la col.laboració de firmes d'auditoria contractades per aquesta.

Per tot això i a fi d'evitar duplicitats en el control de les societats mercantils, en determinats casos, s'ha considerat necessari racionalitzar les tècniques i procediments habituals d'auditoria que havien de realitzar els equips de fiscalització d'aquesta Sindicatura. Per tant, s'han efectuat les proves d'auditoria financera considerades

oportunes, d'acord amb els principis i normes d'auditoria del sector públic elaborats per la Comissió de Coordinació dels Òrgans Públics de Control Extern de l'Estat espanyol. Aquests procediments utilitzats han consistit en la realització de proves selectives, revisió del control intern i d'altres tècniques d'auditoria aplicables en cada cas, s'ha incidit, en els casos que resultava adient, en els aspectes assenyalats en els informes de fiscalització.

2.2.2 Revisió del compliment de la legalitat

D'acord amb els objectius de la fiscalització indicats en l'apartat 2.1 i amb l'enfocament descrit en l'apartat 2.2.1, hem revisat el compliment per part de les societats de la legalitat vigent en la gestió dels fons públics durant l'exercici acabat el 31 de desembre de 2001.

La dita revisió ha consistit en la verificació, mitjançant proves selectives, del compliment dels aspectes rellevants establits en la normativa d'especial aplicació a cada societat, i fonamentalment en:

- Text Refós de la Llei d'Hisenda Pública de la Generalitat Valenciana, aprovat per decret legislatiu de 26 de juny de 1991, del Consell de la Generalitat Valenciana.
- Text refós de la Llei de Societats Anònimes, aprovat pel R.D.L. 1.564/1989, de 22 de desembre.
- Llei 12/2000, de 28 de desembre, de Pressuposts de la Generalitat Valenciana per a l'exercici de 2001.
- Text Refós de la Llei de Contractes de les Administracions Públiques, (LCAP), aprovat pel reial decret legislatiu 2/2000, de 16 de juny.
- Decret 204/1990, de 26 de desembre, del Consell de la Generalitat Valenciana sobre el reintegrament de transferències corrents i de capital.
- Resolució de 18 de juny de 1991 de la Intervenció General de la Generalitat Valenciana, sobre la informació anual que han de retre les empreses públiques.
- Resolució de 4 d'octubre de 1995, de la IGGV, per la qual es determina el tractament comptable de les subvencions rebudes per les empreses públiques.

Pel que fa al compliment per part de les societats mercantils de la LCAP, en els respectius informes s'inclou un apartat específic relatiu a la fiscalització de la contractació, en el qual es fa referència a les incidències o aspectes més rellevants detectats en la revisió dels contractes seleccionats per a revisar-los, així com el criteri mantingut a tals efectes per aquesta Sindicatura de Comptes.

Cal esmentar, a més, l'entrada en vigor a partir del primer de gener de 2002 del que disposa la Llei 18/2001, de 12 de desembre, General d'Estabilitat Pressupostària, així com la Llei Orgànica 5/2001, de 13 de desembre, complementària de la citada Llei. En aquest sentit, les societats mercantils de la Generalitat Valenciana, incloses en l'àmbit subjectiu de l'article 2.2 de la Llei 18/2001, s'atendran al que disposa l'article 11 de la Llei 5/2001, a fi de garantir el compliment del principi d'estabilitat pressupostària definit en l'article 3.3 d'aquella Llei.

3. ANÀLISI DE LES MAGNITUDS FINANCERES

3.1 Comptes agregats de l'exercici de 2001

Els quadres següents, preparats per aquesta Sindicatura a partir dels comptes anuals retuts per les societats mercantils de la Generalitat Valenciana, s'inclouen al final d'aquest apartat.

- quadre 3: balanç agregat a 31 de desembre de 2001;
- quadre 4: composició de l'actiu i el passiu del balanç agregat;
- quadre 5: compte de pèrdues i beneficis agregat de l'exercici de 2001;
- quadre 6: composició dels ingressos i les despeses del compte de pèrdues i beneficis agregat.

a) Balanç agregat

El balanç agregat s'eleva a la quantitat d'1.473.147.454 euros, a 31 de desembre de 2001. Els epígrafs més significatius de l'actiu són: "Immobilitzat material", que, amb 846.995.426 euros, en representa el 57,4%; "Immobilitzat financer", que, amb 197.072.387 euros, en representa el 13,4%, i "Deutors" que, amb 195.262.168 euros, en representa el 13,3%. En el passiu, els epígrafs més significatius són: "Creditors a llarg termini", que, amb 927.912.378 euros, en representa el 63,0%; "Creditors a curt termini", que, amb 385.692.179 euros, en representa el 26,2%; i "Capital social" que amb 183.898.811 euros, representa un 6,5% del passiu.

En termes quantitius, els balanços més significatius corresponen a CAC (44,1% del balanç total agregat, IVHSA (19,4%) i SPTA (16,7%); els balanços de la resta d'empreses representen percentatges inferiors al 10% de la xifra total agregada.

b) Ingressos i despeses agregats

La xifra d'ingressos agregats és de 169.582.546 euros i la de despeses agregades, de 253.115.584 euros. Dels ingressos agregats de l'exercici de 2001, els més significatius corresponen a les activitats ordinàries, que han ascendit a 159.105.941 euros, que constitueixen el 93,8% dels ingressos totals.

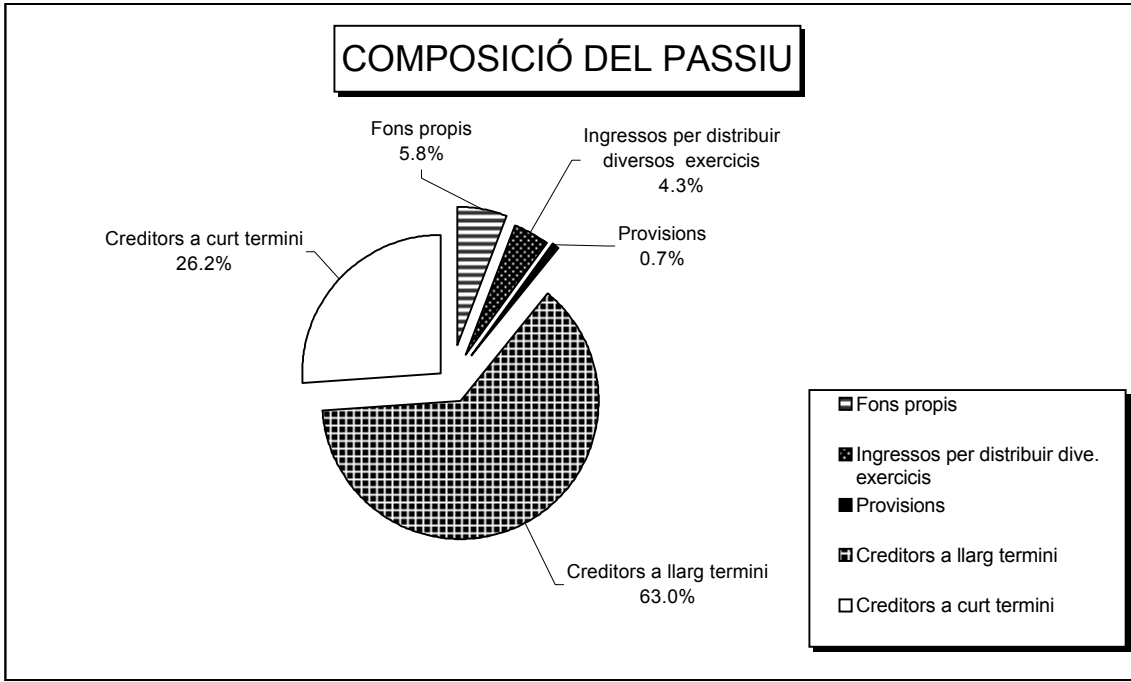
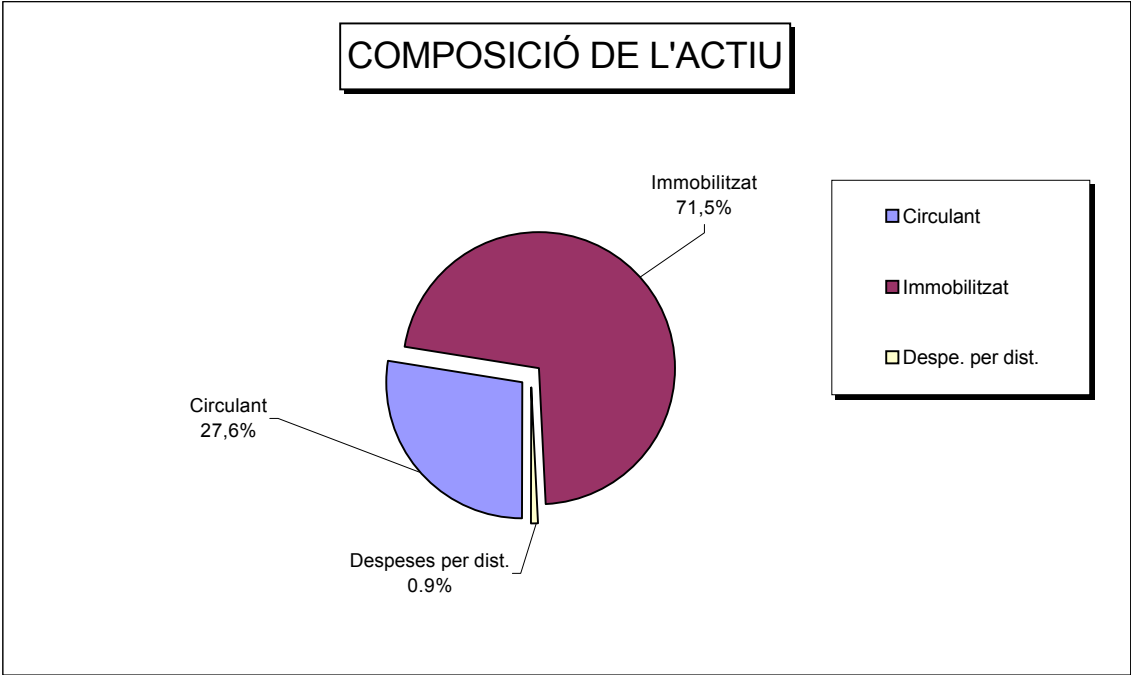
Quant a les despeses de l'exercici de 2001, les de personal han significat 31.673.213 euros, el 12,5% del total; les amortitzacions, 21.509.726 euros, el 8,5% del total, i les despeses financeres, 52.928.179 euros, el 20,9% del total de despeses de les societats mercantils. La resta de les despeses, que puguen a un import de 147.004.466 euros, estan constituïdes per compres, serveis externs i d'altres despeses incorregudes en el desenvolupament de les activitats de les empreses, el detall de les quals podem veure en els informes de fiscalització corresponents.

SOCIETATS MERCANTILS DE LA GENERALITAT VALENCIANA
BALANÇ AGREGAT A 31 DE DESEMBRE DE 2001 (en euros)

| ACTIU | SEPIVA | VAERSA | IVHSA | IVEX | CMPE | CAC | SPTA | CL | PCC | CIEGSA | TOTAL | % |
|------------------------------------|-------------------|-------------------|--------------------|-------------------|-------------------|--------------------|--------------------|-------------------|-------------------|-------------------|----------------------|---------------|
| IMMOBILITZAT | | | | | | | | | | | | |
| Immaterial i primer establiment | 199.294 | 3.163.694 | 75.998 | 107.997 | 111.606 | 2.806.320 | 3.017.359 | 98.373 | 31.830 | 213.377 | 9.825.848 | 0,7% |
| Material | 8.271.059 | 22.364.402 | 8.393.633 | 537.277 | 51.596.059 | 550.662.258 | 149.536.097 | 2.089.422 | 39.900.231 | 13.644.988 | 846.995.426 | 57,4% |
| Financer | 95.033 | 2.051.915 | 110.126.531 | 163.956 | 258 | 1.204.290 | 77.680.521 | 0 | 5.715.625 | 34.258 | 197.072.387 | 13,4% |
| Deutors operacions de tràfic L.T. | 0 | 0 | 733.415 | 0 | 0 | 0 | 0 | 0 | 0 | 0 | 733.415 | 0,0% |
| DESPE. DISTRIB. EN DIVE. EXER. | 0 | 0 | 0 | 0 | 0 | 13.213.170 | 68.878 | 0 | 0 | 0 | 13.282.048 | 0,9% |
| CIRCULANT | | | | | | | | | | | | |
| Accionistes per desembors. exigits | 0 | 0 | 829 | 0 | 0 | 12.395.000 | 0 | 0 | 0 | 0 | 12.395.829 | 0,8% |
| Existències | 16.727.255 | 21.808.880 | 75.521.630 | 0 | 338.209 | 41.931 | 0 | 0 | 0 | 6.022.772 | 120.460.677 | 8,2% |
| Deutors | 1.196.901 | 17.486.702 | 72.618.321 | 6.236.223 | 2.593.370 | 67.793.718 | 10.259.179 | 341.283 | 1.329.129 | 15.407.342 | 195.262.168 | 13,3% |
| Inversions financeres temporals | 9.045.602 | 13.558.929 | 55.805 | 4.856.538 | 1.052 | 40.499 | 0 | 0 | 3.155 | 0 | 27.561.580 | 1,9% |
| Tresoreria | 11.468.651 | 644.044 | 18.065.745 | 587.249 | 517.744 | 692.398 | 5.452.776 | 7.663.591 | 1.891.661 | 2.134.266 | 49.118.125 | 3,3% |
| Ajusts periodificació | 32.409 | 44.084 | 1.334 | 59.106 | 87.890 | 188.974 | 3.829 | 7.839 | 13.933 | 553 | 439.951 | 0,0% |
| Total actiu | 47.036.204 | 81.122.650 | 285.593.241 | 12.548.346 | 55.246.188 | 649.038.558 | 246.018.639 | 10.200.508 | 48.885.564 | 37.457.556 | 1.473.147.454 | 100,0% |

| PASSIU | SEPIVA | VAERSA | IVHSA | IVEX | CMPE | CAC | SPTA | CL | PCC | CIEGSA | TOTAL | % |
|---------------------------------|-------------------|-------------------|--------------------|-------------------|-------------------|--------------------|--------------------|-------------------|-------------------|-------------------|----------------------|---------------|
| FONS PROPIS | | | | | | | | | | | | |
| Capital social | 23.962.353 | 36.447.933 | 63.160.590 | 2.597.570 | 3.005.061 | 30.100.002 | 9.015.182 | 9.600.000 | 3.005.060 | 3.005.060 | 183.898.811 | 12,5% |
| Reserves i resultats | 19.355.774 | (3.370.275) | (24.301.383) | (815.644) | (13.481.160) | (46.286.973) | (25.638.641) | (33.505) | (3.230.829) | (526.168) | (98.328.804) | -6,7% |
| INGRESSOS DISTRIB. DIVE. EXERC. | 110.446 | 153.774 | 8.868.168 | 64.009 | 11.064.300 | 30.789.448 | 3.705.959 | 0 | 8.269.041 | 0 | 63.025.145 | 4,3% |
| PROVISIONS | 842.726 | 7.212 | 2.916.105 | 7.181.702 | 0 | 0 | 0 | 0 | 0 | 0 | 10.947.745 | 0,7% |
| CREDITORS A LLARG TERMINI | 50.625 | 10.869.523 | 120.977.384 | 0 | 47.381.783 | 521.537.079 | 212.873.658 | 0 | 6.010.121 | 8.212.205 | 927.912.378 | 63,0% |
| CREDITORS A CURT TERMINI | 2.714.280 | 37.014.483 | 113.972.377 | 3.520.709 | 7.276.204 | 112.899.002 | 46.062.481 | 634.013 | 34.832.171 | 26.766.459 | 385.692.179 | 26,2% |
| Total passiu | 47.036.204 | 81.122.650 | 285.593.241 | 12.548.346 | 55.246.188 | 649.038.558 | 246.018.639 | 10.200.508 | 48.885.564 | 37.457.556 | 1.473.147.454 | 100,0% |

COMPOSICIÓ DE L'ACTIU I EL PASSIU DEL BALANÇ AGREGAT



Quadre 4

SOCIETATS MERCANTILS DE LA GENERALITAT VALENCIANA
COMPTE DE PÈRDUES I BENEFICIS AGREGAT A 31 DE DESEMBRE DE 2001 (en euros)

| INGRESSOS | SEPIVA | VAERSA | IVHSA | IVEX | CMPE | CAC | SPTA | CL | PCC | CIEGSA | TOTAL | % |
|------------------------------|-------------------|-------------------|-------------------|-------------------|------------------|-------------------|------------------|---------------|------------------|-------------------|--------------------|--------------|
| De les activitats ordinàries | 14.784.042 | 38.032.053 | 51.095.447 | 10.691.844 | 6.732.493 | 18.045.402 | 3.204.528 | 0 | 464.978 | 16.055.154 | 159.105.941 | 93,8 |
| Subvencions de capital | 52.295 | 17.149 | 68.894 | 0 | 955.224 | 1.100.976 | 0 | 0 | 767.400 | 0 | 2.961.938 | 1,8 |
| Financers | 1.001.546 | 332.749 | 710.877 | 49.458 | 259.606 | 60.768 | 3.550.333 | 29.861 | 81.895 | 58.359 | 6.135.452 | 3,6 |
| Resta d'ingressos | 649.649 | 81.000 | 349.771 | 192.413 | 4.173 | 102.179 | 0 | 0 | 0 | 30 | 1.379.215 | 0,8 |
| Total ingressos | 16.487.532 | 38.462.951 | 52.224.989 | 10.933.715 | 7.951.496 | 19.309.325 | 6.754.861 | 29.861 | 1.314.273 | 16.113.543 | 169.582.546 | 100,0 |

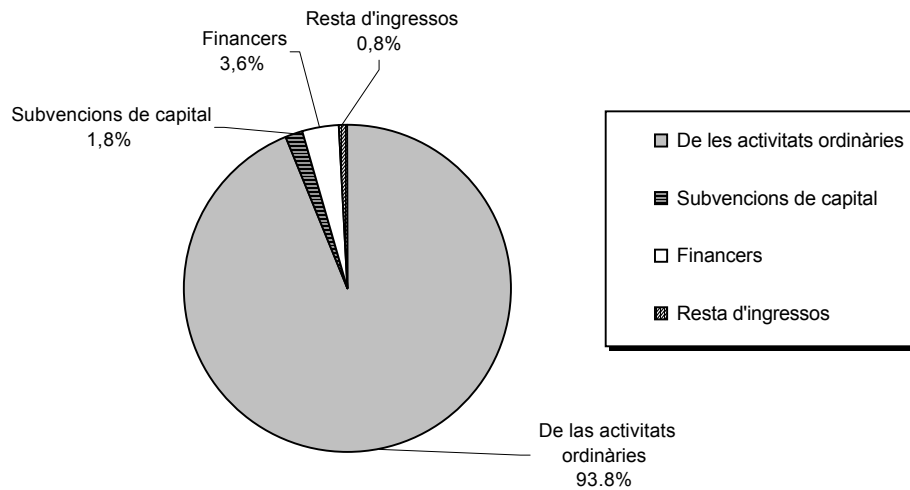
| DESPESES | SEPIVA | VAERSA | IVHSA | IVEX | CMPE | CAC | SPTA | CL | PCC | CIEGSA | TOTAL | % |
|-----------------------|-------------------|-------------------|-------------------|-------------------|-------------------|-------------------|-------------------|---------------|------------------|-------------------|--------------------|--------------|
| De personal | 2.498.653 | 13.137.061 | 6.065.216 | 3.050.185 | 712.941 | 3.429.569 | 703.677 | 22.146 | 503.268 | 1.550.497 | 31.673.213 | 12,5 |
| Amortitzacions | 573.199 | 1.004.438 | 335.924 | 155.851 | 2.883.039 | 12.194.889 | 3.481.554 | 4.194 | 828.906 | 47.732 | 21.509.726 | 8,5 |
| Financeres | 74.452 | 53.576 | 5.604.083 | 378.104 | 2.937.459 | 22.780.948 | 19.498.052 | 0 | 1.594.233 | 7.272 | 52.928.179 | 20,9 |
| Resta de despeses | 12.482.924 | 24.774.963 | 46.016.077 | 7.453.552 | 11.893.094 | 17.242.074 | 7.188.986 | 37.026 | 3.109.578 | 16.806.192 | 147.004.466 | 58,1 |
| Total despeses | 15.629.228 | 38.970.038 | 58.021.300 | 11.037.692 | 18.426.533 | 55.647.480 | 30.872.269 | 63.366 | 6.035.985 | 18.411.693 | 253.115.584 | 100,0 |

| | | | | | | | | | | | |
|-----------------|----------------|------------------|--------------------|------------------|---------------------|---------------------|---------------------|-----------------|--------------------|--------------------|---------------------|
| RESULTAT | 858.304 | (507.087) | (5.796.311) | (103.977) | (10.475.037) | (36.338.155) | (24.117.408) | (33.505) | (4.721.712) | (2.298.150) | (83.533.038) |
|-----------------|----------------|------------------|--------------------|------------------|---------------------|---------------------|---------------------|-----------------|--------------------|--------------------|---------------------|

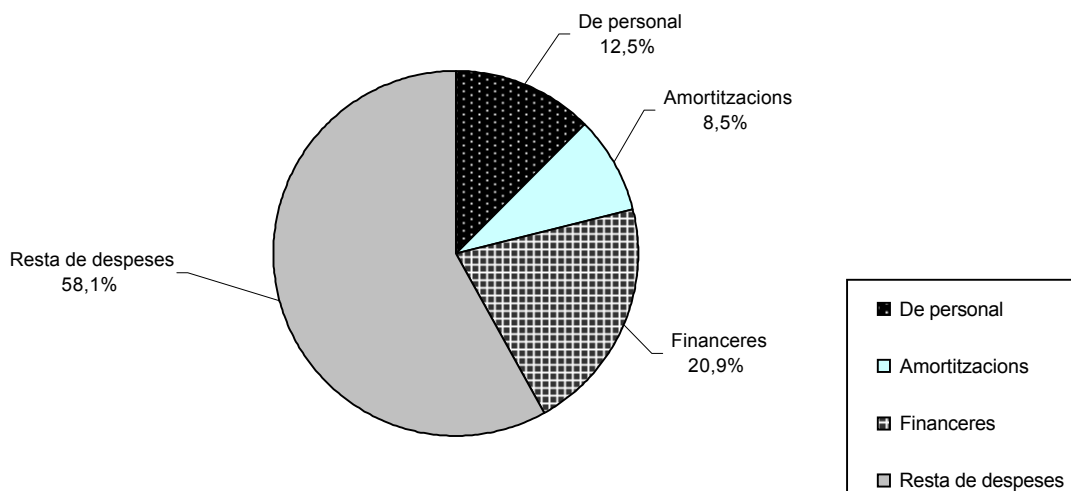
| COMP. RESULTAT | SEPIVA | VAERSA | IVHSA | IVEX | CMPE | CAC | SPTA | CL | PCC | CIEGSA | TOTAL |
|--------------------------|----------------|------------------|--------------------|------------------|---------------------|---------------------|---------------------|-----------------|--------------------|--------------------|---------------------|
| Explotació | (147.825) | (867.961) | (1.067.169) | 134.203 | (8.620.768) | (14.438.351) | (8.169.689) | (63.366) | (3.839.907) | (2.348.269) | (39.429.102) |
| Financers | 927.094 | 279.173 | (4.893.206) | (328.646) | (2.677.853) | (22.720.180) | (15.947.719) | 29.861 | (1.512.338) | 51.087 | (46.792.727) |
| Extraordinaris | 189.292 | 77.939 | 164.064 | 90.466 | 823.584 | 820.376 | 0 | 0 | 630.533 | (968) | 2.795.286 |
| Imp. s/societats | (110.257) | 3.762 | 0 | 0 | 0 | 0 | 0 | 0 | 0 | 0 | (106.495) |
| Resultat exercici | 858.304 | (507.087) | (5.796.311) | (103.977) | (10.475.037) | (36.338.155) | (24.117.408) | (33.505) | (4.721.712) | (2.298.150) | (83.533.038) |

COMPOSICIÓ DELS INGRESSOS I DESPESES DE LA COMPTE DE PÈRDUES I BENEFICIS AGREGAT

COMPOSICIÓ D'INGRESSOS



COMPOSICIÓ DE DESPESES



Quadre 6

3.2. Subvencions de la Generalitat Valenciana

Els quadres 7 i 8, que s'inclouen al final d'aquest apartat, els ha preparats la Sindicatura de Comptes a partir de la informació que es desprén dels comptes anuals de 2001. En el quadre 7 es mostren, per a cada mercantil, les subvencions corrents i de capital consignades en la Llei de Pressuposts de la Generalitat Valenciana per a 2001 (LPGV), les modificacions posteriors i els imports cobrats durant l'exercici. El quadre 8 presenta sengles representacions gràfiques sobre la participació de cada societat mercantil en el volum anual de subvencions corrents i de capital de la Generalitat Valenciana en l'exercici de 2001.

a) Subvencions corrents

Les subvencions corrents consignades en la LPGV de 2001 pugen a 43.626.517 euros, i durant l'exercici s'han vist reduïdes en 1.580.861 euros (un 3,6%) per a situar l'import definitiu total en 42.045.656 euros. D'aquest darrer import, el conjunt de les societats mercantils han rebut durant l'exercici de 2001, la quantitat de 33.784.506 euros, que representa un 80,4%.

Les subvencions més significatives són les concedides a CAC i a l'IVEX que, amb un import de 17.755.827 euros i 9.916.700 euros, respectivament, representen el 65,8% del total. Així mateix, encara que en menor importància, destaca la subvenció concedida a CMPE, que amb un import de 4.810.873 euros, representa l'11,5% del total.

b) Subvencions de capital

Les subvencions de capital consignades en la LPGV de 2001 s'elevan a la quantitat de 19.532.892 euros. Durant l'exercici hi ha hagut un minvament global de 7.329.501 euros, que ha situat l'import definitiu en 12.203.391 euros, que s'han percebut en la seua integritat al llarg de l'exercici.

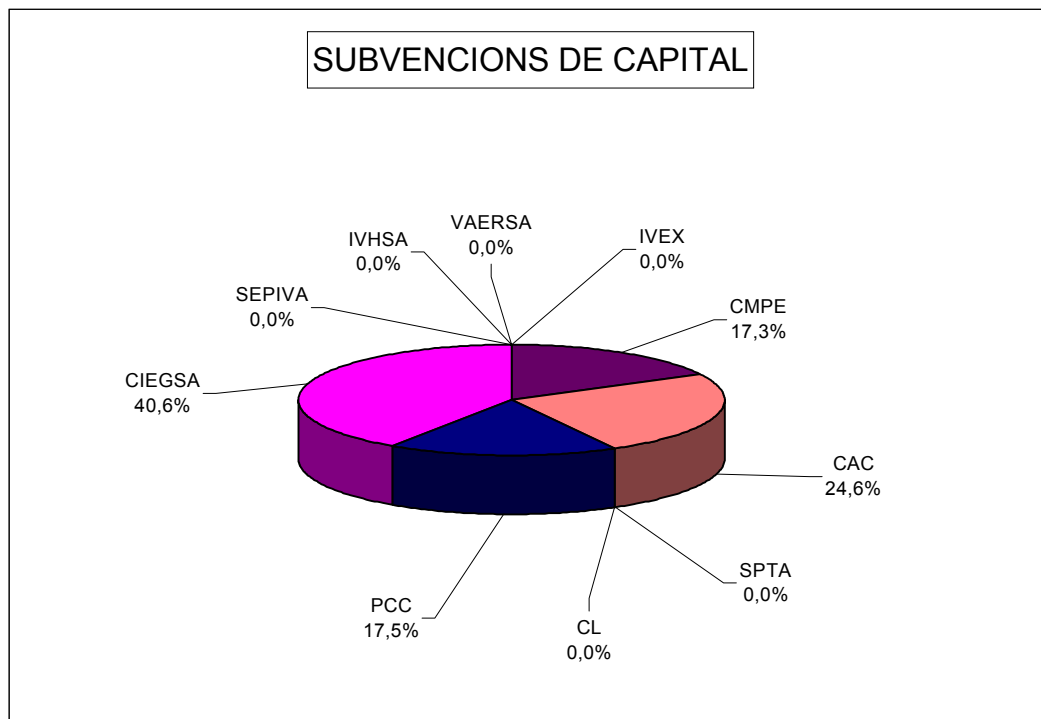
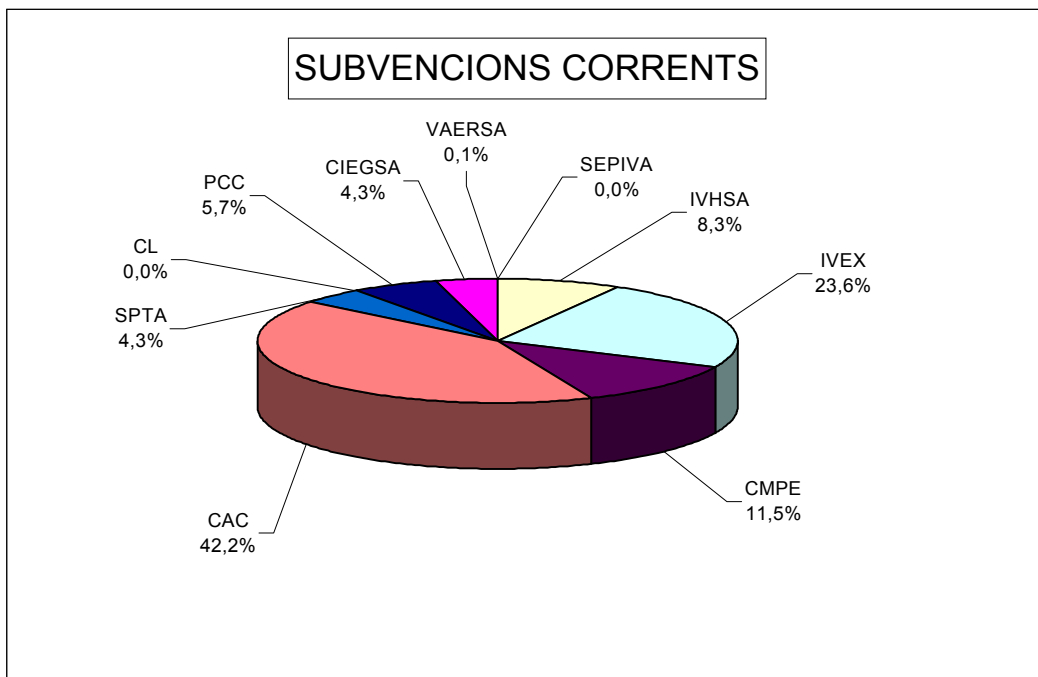
CIEGSA és l'entitat amb un volum més significatiu de subvencions de capital en 2001, amb un import de 4.958.349 euros, que representen un 40,6% del total de subvencions de l'exercici. CAC ha percebut 3.005.060 euros, que representa 24,6%; PCC ha obtingut 2.136.440 euros, el 17,5%, i CMPE, 2.103.542 euros, que representa el 17,3% de les subvencions de capital de l'exercici de 2001.

SOCIETATS MERCANTILS DE LA GENERALITAT VALENCIANA
SUBVENCIONS DE LA GENERALITAT VALENCIANA DE L' EXERCICI 2001 (en euros)

| CORRENTS | SEPIVA | VAERSA | IVHSA | IVEX | CMPE | CAC | SPTA | CL | PCC | CIEGSA | TOTAL |
|-----------------------------|---------------|---------------|------------------|------------------|------------------|-------------------|------------------|-----------|------------------|------------------|-------------------|
| Consignades en la LPGV 2001 | 0 | 0 | 3.497.939 | 12.777.517 | 4.810.873 | 16.524.274 | 1.808.830 | 0 | 2.404.048 | 1.803.036 | 43.626.517 |
| Augments (Reduccions) | 0 | 48.403 | 0 | (2.860.817) | 0 | 1.231.553 | 0 | 0 | 0 | 0 | (1.580.861) |
| Import definitiu | 0 | 48.403 | 3.497.939 | 9.916.700 | 4.810.873 | 17.755.827 | 1.808.830 | 0 | 2.404.048 | 1.803.036 | 42.045.656 |
| Cobrades en l'exercici | 0 | 0 | 1.748.969 | 4.958.350 | 4.810.873 | 17.755.827 | 904.415 | 0 | 1.803.036 | 1.803.036 | 33.784.506 |
| % cobraments | 0,0 | 0,0 | 50,0 | 50,0 | 100,0 | 100,0 | 50,0 | 0,0 | 75,0 | 100,0 | 80,4 |

| DE CAPITAL | SEPIVA | VAERSA | IVHSA | IVEX | CMPE | CAC | SPTA | CL | PCC | CIEGSA | TOTAL |
|-----------------------------|---------------|---------------|--------------|-------------|------------------|------------------|-------------|-----------|------------------|------------------|-------------------|
| Consignades en la LPGV 2001 | 0 | 0 | 0 | 0 | 2.103.542 | 3.005.060 | 0 | 0 | 2.404.048 | 12.020.242 | 19.532.892 |
| Augments (Reduccions) | 0 | 0 | 0 | 0 | 0 | 0 | 0 | 0 | (267.608) | (7.061.893) | (7.329.501) |
| Import definitiu | 0 | 0 | 0 | 0 | 2.103.542 | 3.005.060 | 0 | 0 | 2.136.440 | 4.958.349 | 12.203.391 |
| Cobrades en l'exercici | 0 | 0 | 0 | 0 | 2.103.542 | 3.005.060 | 0 | 0 | 2.136.440 | 4.958.349 | 12.203.391 |
| % cobraments | 0,0 | 0,0 | 0,0 | 0,0 | 100,0 | 100,0 | 0,0 | 0,0 | 100,0 | 100,0 | 100,0 |

DISTRIBUCIÓ DE LES SUBVENCIONS CORRENTS I DE CAPITAL



Quadre 8

4. TRÀMIT D'ALLEGACIONS

Acomplint el que es va acordar en el Ple de les Corts Valencianes de 22 de desembre de 1986, així com el corresponent acord del Consell d'aquesta Sindicatura de Comptes pel qual tingué coneixement de l'esborrany de l'informe de fiscalització corresponent a l'any 2001, aquest esborrany va ser tramés al comptedonant perquè, en el termini concedit, hi formulés al·legacions.

Quant al contingut de les al·legacions i el seu tractament, cal assenyalar el següent:

- 1.- L'òrgan fiscalitzat ha formulat, si calia, al·legacions i consideracions que afectaven determinades parts o qüestions de l'informe.
- 2.- Totes les al·legacions han sigut analitzades de forma detinguda.
- 3.- Les al·legacions admeses han sigut incorporades al contingut de l'informe.
- 4.- Tret dels casos concrets que així ho requeresquen, per regla general no s'emeten valoracions sobre al·legacions que:
 - a) Confirmen les deficiències o irregularitats assenyalades en l'informe.
 - b) No rebaten el contingut de l'informe, sinó que expliquen o justifiquen les actuacions de l'entitat fiscalitzada.
 - c) Indiquen que les deficiències o irregularitats han sigut esmenades amb posterioritat al tancament de l'exercici fiscalitzat.
- 5.- Els informes justificatius de les al·legacions desestimades, emesos pels auditors i ratificats pels síndics encarregats, una vegada aprovats pel Consell de la Sindicatura s'incorporen al corresponent expedient administratiu.