

INTRODUCCIÓN

VOLUM III

COMPTES DE LES EMPRESES PÚBLIQUES
I D'ALTRES ENS

I. INTRODUCCIÓ

1. Sector públic empresarial valencià. Definició i composició

El text refós de la "Llei d'Hisenda pública de la Generalitat Valenciana" estableix, en l'apartat 2 del seu article 5:

"Als efectes prevists en aquesta llei, es consideren empreses de la Generalitat Valenciana les societats mercantils en què hi haja participació majoritària de la Generalitat o de les seues entitats autònomes.

Igualment, tenen tal consideració aquelles entitats de dret públic subjectes a la Generalitat, amb personalitat jurídica pròpia, les activitats de les quals siguen regides per l'ordenament jurídic privat.

Les societats de la Generalitat es regiran per les normes de dret mercantil, civil o laboral, llevat d'aquelles matèries en què siga d'aplicació aquesta llei."

Segons l'apartat 1 de l'article 73 del text citat, els comptes retuts per les empreses públiques i altres ens, són documents amb els quals s'ha de realitzar el Compte General de la Generalitat Valenciana; juntament amb el Compte de l'Administració i els comptes retuts per les entitats autònomes.

Les empreses públiques i entitats de dret públic subjectes a la Generalitat, els comptes de les quals han sigut retuts a aquesta Sindicatura de Comptes, són els següents:

Societats mercantils:

- * Seguretat i Promoció Industrial Valenciana, S.A. (SEPIVA)
- * Valenciana d'Aprofitament Energètic de Residus, S.A. (VAERSA)
- * Institut Turístic Valencià, S.A. (ITVA)
- * València, Parc Tecnològic, S.A. (VPT)
- * Institut Valencià de l'Habitatge, S.A. (IVHSA)
- * Televisió Autònoma Valenciana, S.A. (TVV)
- * Ràdio Autonomia Valenciana, S.A. (RAV)
- * Promocions de la Comunitat Valenciana, S.A. (PROCOVA)
- * Institut Valencià d'Investigacions Econòmiques, S.A. (IVIE)
- * Promocions Públiques Esportives, S.A. (PPE)

Entitats de dret públic:

- * Institut per a la Promoció d'Energies Alternatives i Estalvi Energètic (IPEAE)
- * Institut de la Petita i Mitjana Indústria de la Generalitat Valenciana (IMPIVA)

VOLUMEN III

CUENTAS DE LAS EMPRESAS PÚBLICAS
Y OTROS ENTES

I. INTRODUCCIÓN

1. Sector público empresarial valenciano. Definición y composición

El Texto Refundido de la Ley de Hacienda Pública de la Generalitat Valenciana establece en el apartado 2 de su artículo 5 lo siguiente:

"A los efectos previstos en la presente Ley, se consideran empresas de la Generalidad Valenciana las sociedades mercantiles en las que exista participación mayoritaria de la Generalidad o de sus entidades autónomas.

Igualmente, tienen tal consideración aquellas entidades de derecho público sujetas a la Generalidad, con personalidad jurídica propia cuyas actividades se rijan por el ordenamiento jurídico privado.

Las sociedades de la Generalidad se regirán por las normas de derecho mercantil, civil o laboral, excepto en aquellas materias en que sea de aplicación la presente Ley."

Según el apartado 1 del artículo 73 del Texto citado, las cuentas rendidas por las empresas públicas y otros entes son documentos con los que se ha de realizar la Cuenta General de la Generalitat Valenciana, junto con la Cuenta de Administración y las cuentas rendidas por las entidades autónomas.

Las empresas públicas y entidades de derecho público sujetas a la Generalitat, cuyas cuentas han sido rendidas a esta Sindicatura de Cuentas, son las siguientes:

Sociedades mercantiles

- * Seguridad y Promoción Industrial Valenciana, S.A. (SEPIVA).
- * Valenciana de Aprovechamiento Energético de Residuos, S.A. (VAERSA).
- * Institut Turístic Valencià, S.A. (ITVA).
- * València, Parc Tecnològic, S.A. (VPT).
- * Instituto Valenciano de Vivienda, S.A. (IVVSA).
- * Televisión Autònoma Valenciana, S.A. (TVV).
- * Radio Autonomía Valenciana, S.A. (RAV).
- * Promociones de la Comunidad Valenciana, S.A. (PROCOVA).
- * Instituto Valenciano de Investigaciones Económicas, S.A. (IVIE).
- * Promociones Públicas Deportivas, S.A. (PPD).

Entidades de derecho público

- * Instituto para la Promoción de Energías Alternativas y Ahorro Energético (IPEAE).
- * Instituto de la Pequeña y Mediana Industria de la G.V. (IMPIVA).

* Radiotelevisió Valenciana (RTVV)
 * Ferrocarrils de la Generalitat Valenciana (FGV)
 * Institut Valencià d'Art Modern (IVAM)
 * Institut Valencià d'Arts Escèniques, Cinematografia i Música (IVAECM)

Seguretat i Promoció Industrial Valenciana, S.A. (SEPI-VA)

Creada pel decret 67/1984, de 2 de juliol, del Consell de la Generalitat Valenciana. Entre les funcions que integren el seu objecte social, figuren les d'adquisició i preparació de sòl, i el seu equipament, per a assentaments industrials i de serveis, la realització de qualsevol tipus d'actuacions dirigides al manteniment o la potenciació de l'activitat industrial valenciana, i les funcions d'inspecció tècnica, gestió i control en l'àmbit de la seguretat, la qualitat i la normativa industrial.

Valenciana d'Aprofitament Energètic de Residus, S.A. (VAERSA)

Creada segons escriptura de constitució de data 31 de gener de 1986. El seu objecte social és la recollida, estellat, tractament, distribució i venda de residus forestals, agrícoles, industrials o de qualsevol altra mena de residus susceptibles d'aprofitament energètic.

Institut Turístic Valencià, S.A. (ITVA)

Creat pel decret 151/1985, de 4 d'octubre, del Consell de la Generalitat Valenciana. En termes generals, el seu objecte social consisteix en un conjunt d'activitats i funcions relacionades amb la potenciació del desenvolupament turístic a la Comunitat Valenciana.

València, Parc Tecnològic, S.A. (VPT)

Creada segons escriptura de constitució de data 6 de febrer de 1987. El seu objecte social és la creació, disseny, execució, promoció i gestió d'un parc tecnològic, com instrument per a la diversificació i modernització industrial.

Institut Valencià de l'Habitatge, S.A. (IVHSA)

Creat pel decret 61/1987, d'11 de maig, del Consell de la Generalitat Valenciana. Entre les funcions que integren el seu objecte social, figuren les de rehabilitació i promoció d'habitatges, les operacions necessàries per a l'execució de plans d'urbanisme i programes d'actuació propis o aliens, i la gestió de l'administració d'habitatges de promoció pública en els termes expressats en els convenis que es subscriuen amb la Conselleria d'Obres Públiques, Urbanisme i Transports.

Televisió Autònoma Valenciana, S.A. (TVA)

Creada segons escriptura de constitució de data 18 d'octubre de 1988. El seu objecte social és la producció, trans-

* Radiotelevisión Valenciana (RTVV).
 * Ferrocarrils de la Generalitat Valenciana (FGV).
 * Instituto Valenciano de Arte Moderno (IVAM).
 * Instituto Valenciano de Artes Escénicas, Cinematografía y Música (IVAECM).

Seguridad y Promoción Industrial Valenciana, S.A. (SEPIVA)

Creada por Decreto 67/1984, de 2 de julio, del Consell de la Generalitat Valenciana. Entre las funciones que integran su objeto social figuran las de adquisición y preparación de suelo, así como su equipamiento, para asentamientos industriales y de servicios, la realización de cualquier tipo de actuaciones dirigidas al mantenimiento o potenciació de la actividad industrial valenciana, y las funciones de inspección técnica, gestión y control en el ámbito de la seguridad, calidad y normativa industrial.

Valenciana de Aprovechamiento Energético de Residuos, S.A. (VAERSA)

Creada según escritura de constitución de fecha 31 de enero de 1986. Su objeto social es la recogida, astillado, tratamiento, distribución y venta de residuos forestales, agrícolas, industriales o cualquier otro tipo de residuos susceptibles de aprovechamiento energético.

Institut Turístic Valencià, S.A. (ITVA)

Creado por Decreto 151/1985, de 4 de octubre, del Consell de la Generalitat Valenciana. En términos generales, su objeto social consiste en un conjunto de actividades y funciones relacionadas con la potenciació del desarrollo turístico en la Comunidad Valenciana.

Valencia, Parc Tecnològic, S.A. (VPT)

Creada según escritura de constitución de fecha 6 de febrero de 1987. Su objeto social es la creación, diseño, ejecución, promoció y gestión de un Parque Tecnológico como instrumento para la diversificació y modernización industrial.

Instituto Valenciano de Vivienda, S.A. (IVVSA)

Creado por Decreto 61/1987, de 11 de mayo, del Consell de la Generalitat Valenciana. Entre las funciones que integran su objeto social figuran las de rehabilitación y promoció de viviendas, las operaciones necesarias para la ejecución de planes de urbanismo y programas de actuación propios o ajenos, y la gestión de la administración de viviendas de promoció pública en los términos expresados en los convenios que se suscriban con la Conselleria de Obras Públicas, Urbanismo y Transportes.

Televisió Autònoma Valenciana, S.A. (TVV)

Creada según escritura de constitución de fecha 18 de octubre de 1988. Su objeto social es la producción, trans-

missió, reproducció i difusió d'imatges destinades al públic, la difusió de comunicacions d'interès públic i la comercialització i venda de les seues produccions.

Ràdio Autonomia Valenciana, S.A. (RAV)

Creada segons escriptura de constitució de data 18 d'octubre de 1988. El seu objecte social és equivalent al de TVV, però en l'àmbit de la ràdio.

Promocions de la Comunitat Valenciana, S.A. (PROCOVA)

Creada pel decret 201/1988, de 26 de desembre, del Consell de la Generalitat Valenciana. El seu objecte social és bàsicament la realització de tots aquells serveis i activitats que siguen necessaris per a impulsar la promoció econòmica de la Comunitat Valenciana.

Institut Valencià d'Investigacions Econòmiques, S.A. (IVIE)

Creat pel decret 159/1989, de 22 de desembre, del Consell de la Generalitat Valenciana. El seu objecte social, el constitueixen -entre altres funcions,- l'elaboració d'estudis i informes en matèria econòmica, l'assistència tècnica i l'assessorament a institucions i empreses públiques i la publicació d'estudis i investigacions.

Promocions Públiques Esportives, S.A. (PPE)

Creada pel decret 207/1990, de 26 de desembre, del Consell de la Generalitat Valenciana. El seu objecte social és l'organització de tota classe d'activitats relacionades amb el Circuit de Velocitat de Xest i els esdeveniments esportius internacionals de caràcter extraordinari que es programen a la Comunitat Valenciana.

Institut per a la Promoció d'Energies Alternatives i Estalvi Energètic (IPEAE)

Creat pel decret del Consell de la Generalitat Valenciana de 20 de desembre de 1982. El seu objecte social és la realització d'activitats relacionades amb la promoció de mètodes i tècniques que tendesquen tant a l'aprofitament de noves energies, com a l'estalvi energètic. Segons el que es disposa en el decret 63/1992, de 13 d'abril, canvia la seua denominació per la d'Institut Valencià de l'Energia (IVEN).

Institut de la Petita i Mitjana Indústria de la Generalitat Valenciana (IMPIVA)

Creat per la llei de la Generalitat Valenciana 2/1984, de 10 de maig. Entre les funcions que integren el seu objecte, figuren les de facilitar i estimular l'adaptació de les petites i mitjanes empreses industrials a l'evolució tecnològica; potenciar la modernització de les dites empreses i impulsar la implantació de noves indústries.

misión, reproducción y difusión de sonidos destinados al público, la difusión de comunicaciones de interés público, y la comercialización y venta de sus producciones.

Radio Autonomía Valenciana, S.A. (RAV)

Creada según escritura de constitución de fecha 18 de octubre de 1988. Su objeto social es equivalente al de TVV pero en el ámbito de la radio.

Promociones de la Comunidad Valenciana, S.A. (PROCOVA)

Creada por Decreto 201/1988, de 26 de diciembre, del Consell de la Generalitat Valenciana. Su objeto social es, básicamente, la realización de cuantos servicios y actividades sean necesarios para impulsar la promoción económica de la Comunidad Valenciana.

Instituto Valenciano de Investigaciones Económicas, S.A. (IVIE)

Creado por Decreto 159/1989, de 22 de diciembre, del Consell de la Generalitat Valenciana. Su objeto social lo constituye, entre otras funciones, la elaboración de estudios e informes en materia económica, la asistencia técnica y asesoramiento a instituciones y empresas públicas y la publicación de estudios e investigaciones.

Promociones Públicas Deportivas, S.A. (PPD)

Creada por Decreto 207/1990, de 26 de diciembre, del Consell de la Generalitat Valenciana. Su objeto social es la organización de toda clase de actividades referentes al Circuito de Velocidad de Chestre y de los eventos deportivos internacionales de carácter extraordinario que se programen en la Comunidad Valenciana.

Instituto para la Promoción de Energías Alternativas y Ahorro Energético (IPEAE)

Creado por Decreto del Consell de la Generalitat Valenciana de 20 de diciembre de 1982. Su objeto es la realización de actividades relacionadas con la promoción de métodos y técnicas que tiendan tanto al aprovechamiento de nuevas energías como al ahorro energético. Según lo dispuesto por el Decreto 63/1992, de 13 de abril, cambia su denominación por la de Institut Valencià de l'Energia (IVEN).

Instituto de la Pequeña y Mediana Industria de la Generalitat Valenciana (IMPIVA)

Creado por Ley de la Generalitat Valenciana 2/1984, de 10 de mayo. Entre las funciones que integran su objeto figuren las de facilitar y estimular la adaptación de las pequeñas y medianas empresas industriales a la evolución tecnológica, potenciar la modernización de dichas empresas e impulsar la implantación de nuevas industrias.

Ens Públic Radiotelevisió Valenciana (RTVV)

Creat per la llei de la Generalitat Valenciana 7/1984, de 4 de juliol. El seu objecte és la prestació dels serveis públics de radiodifusió i televisió la gestió dels quals és executada per empreses en forma de societats anònimes (TVV i RAV).

Ferrocarrils de la Generalitat Valenciana (FGV)

Creat per la llei de la Generalitat Valenciana 4/1986, de 10 de novembre. El seu objecte és l'explotació i gestió de les línies de ferrocarril i els serveis complementaris de transports transferits a la Generalitat Valenciana; així com d'aquells que en el futur aquesta puga encomanar-li.

Institut Valencià d'Art Modern (IVAM)

Creat per la llei de la Generalitat Valenciana 9/1986, de 30 de desembre. El seu objecte és el desenvolupament de la política cultural de la Generalitat Valenciana, pel que fa al coneixement, la tutela el foment i la difusió de l'art modern.

Institut Valencià d'Arts Escèniques, Cinematografia i Música (IVAECM)

Creat per la llei de la Generalitat Valenciana 9/1986, de 30 de desembre. El seu objecte és el desenvolupament de la política cultural de la Generalitat Valenciana en el camp de les arts escèniques i de la música.

2. Dependència de les empreses públiques i d'altres ens de la Generalitat Valenciana

En el quadre número 1, que s'inclou al final d'aquest apartat, es pot observar la vinculació de cada una de les empreses amb la Generalitat Valenciana, i s'hi mostren les conselleries de les quals depenen.

De la Conselleria d'Obres Públiques, Urbanisme i Transports, depenen dues empreses públiques: una societat mercantil, l'Institut Valencià de l'Habitatge, S.A. (IVHSA), i una entitat de dret públic, Ferrocarrils de la Generalitat Valenciana (FGV).

De la Conselleria d'Economia i Hisenda depèn una empresa pública, l'Institut Valencià d'Investigacions Econòmiques, S.A. (IVIE).

De la Conselleria de Cultura, Educació i Ciència, depenen tres empreses públiques: dues entitats de dret públic, que són l'Institut Valencià d'Art Modern (IVAM) i l'Institut Valencià d'Arts Escèniques, Cinematografia i Música (IVAECM), i una societat mercantil, que és Promocions Públiques Esportives, S.A. (PPE).

De la Conselleria d'Indústria, Comerç i Turisme, depenen set empreses, cinc directament i dues indirectament. Entre les societats mercantils, figuren Promocions de la Comunitat Valenciana, S.A. (PROCOVA), Institut Turístic Valencià, S.A. (ITVA) i Seguretat i Promoció Industrial Valenciana, S.A. (SEPIVA); aquesta darrera és accionista majoritari, a 31 de desembre de 1991, de Valenciana d'Aprofitament Energètic de Residus, S.A. (VAERSA). Les entitats

Ente Público Radiotelevisión Valenciana (RTVV)

Creado por Ley de la Generalitat Valenciana 7/1984, de 4 de julio. Su objeto es la prestación de los servicios públicos de radiodifusión y televisión cuya gestión se realiza por empresas en forma de sociedades anónimas (TVV y RAV).

Ferrocarrils de la Generalitat Valenciana (FGV)

Creado por Ley de la Generalitat Valenciana 4/1986, de 10 de noviembre. Su objeto es la explotación y gestión de las líneas de ferrocarril y servicios complementarios de transportes transferidos a la Generalitat Valenciana, así como de los que en el futuro puedan serle encomendados por ésta.

Instituto Valenciano de Arte Moderno (IVAM)

Creado por Ley de la Generalitat Valenciana 9/1986, de 30 de diciembre. Su objeto es el desarrollo de la política cultural de la Generalitat Valenciana en cuanto concierne al conocimiento, tutela, fomento y difusión del arte moderno.

Instituto Valenciano de Artes Escénicas, Cinematografía y Música (IVAECM)

Creado por Ley de la Generalitat Valenciana 9/1986, de 30 de diciembre. Su objeto es el desarrollo de la política cultural de la Generalitat Valenciana en el campo de las artes escénicas y de la música.

2. Dependencia de las empresas públicas y otros entes de la Generalitat Valenciana

En el cuadro 1, que se incluye al final de este apartado, puede observarse la vinculación de cada una de las empresas con la Generalitat Valenciana, mostrándose las consellerias de las que dependen.

De la Conselleria de Obras Públicas, Urbanismo y Transportes dependen dos empresas públicas: una sociedad mercantil, el Instituto Valenciano de Vivienda, S.A. (IVV-SA), y una entidad de derecho público, Ferrocarrils de la Generalitat Valenciana (FGV).

De la Conselleria de Economía y Hacienda depende una empresa pública, el Instituto Valenciano de Investigaciones Económicas, S.A. (IVIE).

De la Conselleria de Cultura, Educación y Ciencia dependen tres empresas públicas: dos entidades de derecho público que son el Instituto Valenciano de Arte Moderno (IVAM) y el Instituto Valenciano de Artes Escénicas, Cinematografía y Música (IVAECM), y una sociedad mercantil que es Promociones Públicas Deportivas, S.A. (PPD).

De la Conselleria de Industria, Comercio y Turismo dependen siete empresas, cinco directamente y dos indirectamente. Entre las sociedades mercantiles figuran Promociones de la Comunidad Valenciana, S.A. (PROCOVA), Institut Turístic Valencià, S.A. (ITVA) y Seguridad y Promoción Industrial Valenciana, S.A. (SEPIVA), siendo esta última accionista mayoritario al 31 de diciembre de 1991 de Valenciana de Aprovechamiento Energético de Resi-

de dret públic que depenen d'aquesta conselleria són l'Institut per a la Promoció d'Energies Alternatives (IPEAE) i l'Institut de la Petita i Mitjana Indústria de la Generalitat Valenciana (IMPIVA); aquesta última entitat és l'accionista únic de València, Parc Tecnològic, S.A. (VPT).

Finalment, de Presidència depèn l'Ente Públic Radiotelevisió Valenciana (RTVV), que és accionista únic de les societats Televisió Valenciana, S.A. (TVV) i Ràdio Autonomia Valenciana, S.A. (RAV).

Quant a les societats mercantils, la participació de la Generalitat Valenciana en els seus respectius capitals socials, a 31 de desembre de 1991, es mostra a continuació (en milions de pessetes):

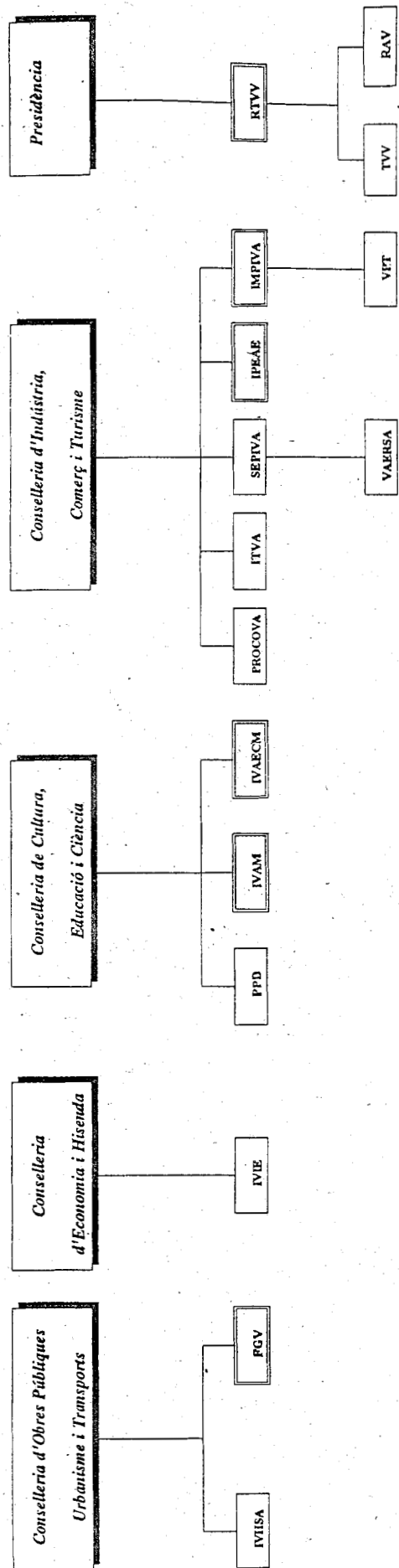
duos, S.A. (VAERSA). Las entidades de derecho público que dependen de esta Conselleria son el Instituto para la Promoción de Energías Alternativas (IPEAE) y el Instituto de la Pequeña y Mediana Industria de la Generalitat Valenciana (IMPIVA), siendo esta última entidad el accionista único de Valencia, Parc Tecnològic, S.A. (VPT).

Finalmente, de Presidencia depende el Ente Público Radiotelevisión Valenciana (RTVV) que es accionista único de las sociedades Televisión Valenciana, S.A. (TVV) y Radio Autonomía Valenciana, S.A. (RAV).

En cuanto a las sociedades mercantiles, la participación de la Generalitat Valenciana en sus respectivos capitales sociales al 31 de diciembre de 1991 se muestra a continuación (importes en millones de pesetas):

Societat	Capital Social Total	Participació de la G.V.	%	Participació altres accionistes	%
SEPIVA	355,5	355,5	100%	0	0%
VAERSA	50	38,3	77%	11,7	23%
ITVA	419,5	419,5	100%	0	0%
VPT	240	240	100%	0	0%
IVVSA	200	200	100%	0	0%
PROCOVA	225	205	91%	20	9%
IVIE	50	50	100%	0	0%
TVV	1.340	1.340	100%	0	0%
RAV	221	221	100%	0	0%
PPE	10	10	100%	0	0%
TOTAL	3.111	3.079,3	99%	31,7	1%

Empreses de la Generalitat Valenciana



: Societats mercantils
 : Entitats de dret públic

Quadre 1

3. Comptes agregats de l'exercici de 1991

Els quadres 2 i 3, que s'inclouen al final d'aquest apartat, presenten el balanç agregat i el compte de pèrdues i beneficis agregat de l'exercici anual terminat el 31 de desembre de 1991, de les empreses públiques de la Generalitat Valenciana. Els dits quadres, els ha preparats la Sindicatura de Comptes a partir dels comptes anuals de cada una de les entitats. En els quadres 4 i 5 s'inclouen gràfics sobre la composició dels elements més significatius que integren els comptes anuals agregats de l'exercici de 1991.

El volum d'actius del conjunt de les empreses públiques s'eleva, tal com es mostra en el quadre 2, a la quantitat de 65.381'7 M.P. Per la seua importància quantitativa, destaca l'entitat FGV, els actius de la qual representen el 33'3% del conjunt d'empreses públiques, considerades globalment. A continuació destaca la xifra d'actius agregats de l'ens públic RTVV i les seues societats filials, TVV i RAV, que, amb 18.967'4 M.P., constitueix el 29% del total d'actius, i de l'IMPIVA, que, amb 8.230'4 M.P., representa el 12'6% sobre el total d'actius. En un nivell inferior, podem destacar l'IVHSA, amb un volum d'actius de 5.794'7 M.P., i l'IVAM, amb 3.121'8 M.P., els quals representen respectivament un 8'9% i un 4'8% del total; i les societats mercantils ITVA i SEPIVA, amb un total de 2.585'4 M.P. i 2.330'2 M.P., respectivament.

El total de fons propis del conjunt d'empreses que integren el sector públic empresarial valencià és de 16.944'4 M.P.; cosa que representa un 25'9% del total del passiu, considerat globalment. Els imports més significatius corresponen a l'ens públic RTVV i societats filials, amb uns fons propis agregats de 8.121'1 M.P., i a l'entitat FGV, amb un patrimoni de 5.458'8 M.P.; En conjunt representen el 80'1% del total de fons propis.

El quadre 3 mostra el compte de pèrdues i beneficis agregat, a 31 de desembre de 1991.

Dels ingressos totals de l'exercici de 1991, per un import de 36.176'3 M.P., els més significatius són les subvencions d'explotació. Per aquest concepte, les empreses públiques, en conjunt, han reconegut ingressos per un total de 23.681'3 M.P. durant l'exercici de 1991; cosa que representa el 65'5% dels seus ingressos totals. En aquest sentit destaquen les entitats públiques IMPIVA, amb 5.919'5 M.P., RTVV, amb un total de 5.573'3 M.P., i FGV, amb un import de 3.190'2 M.P.

Els ingressos per activitats pròpies de les empreses, per un import de 10.207'8 M.P., constitueixen el 28'2% de les seues fonts de finançament; destaca el grup RTVV, amb 6.480'3 M.P., i l'entitat FGV, amb 1.613'8 M.P. SEPIVA va obtenir, durant l'exercici de 1991, uns ingressos propis de 1.149'1 M.P., i l'IVHSA, de 381'8 M.P.

Les despeses totals de l'exercici de 1991 signifiquen, per al conjunt de les empreses, un import de 37.843'8 M.P. Les despeses de personal han significat 8.363'4 M.P., que representen el 22'1% del total de despeses. En aquest capítol destaquen FGV, amb 3.003'8 M.P., i el grup RTVV, amb 2.739'4 M.P.

La despesa per amortitzacions, per un import conjunt de 2.195'5 M.P., constitueix el 5'8% del total de despeses de les empreses públiques; en són significatives les corresponents al grup RTVV i a FGV.

3. Cuentas agregadas del ejercicio 1991

Los cuadros 2 y 3, que se incluyen al final de este apartado, presentan el balance agregado y la cuenta de pérdidas y ganancias agregada del ejercicio anual terminado el 31 de diciembre de 1991, de las empresas públicas de la Generalitat Valenciana. Dichos cuadros han sido preparados por la Sindicatura de Cuentas a partir de las cuentas anuales de cada una de las entidades. En los cuadros 4 y 5 se incluyen gráficos sobre la composición de los elementos más significativos que integran las cuentas anuales agregadas del ejercicio 1991.

El volumen de activos del conjunto de las empresas públicas asciende, tal como se muestra en el cuadro 2, a la cantidad de 65.381,7 millones de pesetas. Por su importancia cuantitativa destaca la entidad FGV, cuyos activos representan un 33,3% del conjunto de empresas públicas globalmente consideradas. A continuación destaca la cifra de activos agregados del ente público RTVV y sus sociedades filiales TVV y RAV, que con 18.967,4 millones de pesetas representa un 29% sobre el total de activos, y del IMPIVA, que con 8.230,4 millones de pesetas representa el 12,6% sobre el total de activos. A un nivel inferior cabe destacar al IVVSA con un volumen de activos de 5.794,7 millones de pesetas y al IVAM con 3.121,8 millones de pesetas, que representan un 8,9% y un 4,8% sobre el total respectivamente, y las sociedades mercantiles ITVA y SEPIVA con un total de 2.585,4 y de 2.330,2 millones de pesetas respectivamente.

El total de fondos propios del conjunto de las empresas que integran el sector público empresarial valenciano es de 16.944,4 millones de pesetas, lo que representa un 25,9% sobre el total del pasivo globalmente considerado. Los importes más significativos corresponden al ente público RTVV y sociedades filiales, con unos fondos propios agregados de 8.121,1 millones de pesetas, y la entidad FGV, con un patrimonio de 5.458,8 millones de pesetas, que representan conjuntamente el 80,1% sobre el total de fondos propios.

El cuadro 3 muestra la cuenta de pérdidas y ganancias agregada al 31 de diciembre de 1991.

De los ingresos totales del ejercicio 1991, por un importe de 36.176,3 millones de pesetas, los más significativos son las subvenciones de explotación. Por este concepto las empresas públicas en su conjunto han reconocido ingresos por un total de 23.681,3 millones de pesetas durante el ejercicio 1991, lo que supone el 65,5% de sus ingresos totales. En este sentido destacan las entidades públicas IMPIVA, con 5.919,5 millones de pesetas, RTVV, con un total de 5.573,3 millones de pesetas, y FGV, con un importe de 3.190,2 millones de pesetas.

Los ingresos por actividades propias de las empresas, por importe de 10.207,8 millones de pesetas, suponen el 28,2% de sus fuentes de financiación, destacándose el grupo RTVV con 6.480,3 millones de pesetas y la entidad FGV con 1.613,8 millones de pesetas. SEPIVA obtuvo durante el ejercicio 1991 unos ingresos propios de 1.149,1 millones de pesetas, y el IVVSA 381,8 millones de pesetas.

Los gastos totales del ejercicio 1991 suponen para el conjunto de las empresas un importe de 37.843,8 millones de pesetas. Los gastos de personal han supuesto 8.363,4 millones de pesetas, que representan el 22,1% del total de gastos. En este capítulo destacan FGV con 3.003,8 millones de pesetas y el grupo RTVV con 2.739,4 millones de pesetas.

El gasto por amortizaciones, por importe conjunto de 2.195,5 millones de pesetas, representa el 5,8% del total de gastos de las empresas públicas, siendo significativos los correspondientes al grupo RTVV y a FGV.

EMPRESSES PÚBLIQUES DE LA GENERALITAT VALENCIANA

BALANÇ AGREGAT A 31 DE DESEMBRE DE 1991

(Xifres en milions de pessetes)

	SEPIVA	VAERSA	ITVA	VPTSA	IVHSA	PROCDVA	IVIE	IPEAE	IMPIVA	FGV	IVAM	IVAECM	TVV	RAV	RTVV	PPD	TOTAL	%
ACTIU																		
IMMOBILITZAT																		
Immaterial i primer establiment	66,4	0,9	0,2	1,3	12,4	8,4	0,4	0,8	5,7	40,4	0,0	0,8	151,8	11,3	136,9	277,2	714,7	1,1%
Material	1.580,8	12,7	288,7	484,4	176,6	62,4	19,3	22,7	3.473,5	17.812,8	2.873,7	430,0	1.304,7	89,9	4.082,6	0,0	32.724,7	50,1%
Financer	66,1	0,2	10,4	0,3	1,7	63,8	0,0	0,0	256,8	13,1	0,0	0,9	0,0	0,0	1.572,6	0,0	1.983,9	3,0%
DESP. PER DISTRIB. EN DIV. EXER.	0,0	0,0	0,0	0,0	0,0	0,0	0,0	0,0	0,0	1.263,7	0,0	0,0	0,0	0,0	0,0	0,0	1.263,7	1,9%
CIRCULANT																		
Existències	143,1	2,9	1.346,5	0,0	2.138,0	0,0	0,0	0,0	0,0	186,2	0,0	0,0	3.823,4	16,0	14,8	0,0	7.677,9	11,7%
Deutors	161,3	16,9	463,4	68,3	2.680,5	67,1	18,4	108,3	3.632,2	1.866,7	73,4	46,4	2.873,6	332,5	3.283,0	26,1	15.799,1	24,2%
Inversions financeres temporals	1,7	0,0	0,1	5,0	46,7	163,7	28,0	0,0	63,9	472,7	0,0	3,0	2,7	0,2	244,4	0,0	1.032,1	1,6%
Tresoreria	284,9	1,6	413,1	82,4	739,3	217,7	1,1	304,0	799,3	111,8	174,7	24,4	782,7	5,2	54,8	6,0	4.013,0	6,1%
Ajustaments periodificació	6,9	0,0	64,0	0,8	1,5	3,3	0,2	0,0	0,0	6,1	0,0	0,0	77,8	5,6	1,1	5,4	172,8	0,3%
	2.330,2	35,2	2.585,4	632,5	5.794,7	676,4	68,4	435,6	8.230,4	21.783,5	3.121,8	505,5	9.116,7	460,6	9.390,1	314,7	65.381,7	100,0%
PASSIU																		
FONS PROPIS																		
Capital o Fons Social	355,5	50,0	418,5	240,0	200,0	225,0	50,0	0,0	187,5	9.009,5	2.077,1	0,0	1.340,0	221,0	6.560,1	10,0	20.955,2	32,0%
Reserves i resultats	261,6	(41,6)	4,3	131,9	0,0	20,8	1,8	0,0	(823,6)	(3.650,7)	0,0	(15,3)	0,0	0,0	0,0	0,0	(4.010,8)	-6,1%
INGR. DISTR. DIVERSOS EXERC.	149,0	10,4	391,7	233,5	275,4	72,5	3,5	23,4	5.794,3	4.050,0	643,9	406,7	549,1	0,0	2.387,1	295,0	15.284,5	23,4%
PROVISIONS	0,0	0,0	0,0	0,0	1,7	0,0	0,3	0,0	0,0	330,7	0,0	0,0	68,1	0,7	0,0	0,0	402,5	0,6%
CREDITORS LLARG TERMINI	894,3	2,5	0,0	0,7	0,0	0,0	0,0	0,0	0,0	9.308,1	0,0	0,0	0,0	0,0	0,0	0,0	10.203,6	15,6%
CREDITORS CURT TERMINI	669,8	13,9	1.769,9	26,4	6.317,6	258,1	12,8	412,2	3.082,2	2.637,8	400,8	115,1	7.158,5	238,9	442,9	9,7	22.546,7	34,6%
	2.330,2	35,2	2.585,4	632,5	5.794,7	676,4	68,4	435,6	8.230,4	21.783,5	3.121,8	505,5	9.116,7	460,6	9.390,1	314,7	65.381,7	100,0%

Quadre 2

EMPRESSES PÚBLIQUES DE LA GENERALITAT VALENCIANA

COMpte DE PÈRDUES I BENEFICIS AGREGAT A 31 DE DESEMBRE DE 1991

(Xifres en milions de pessetes)

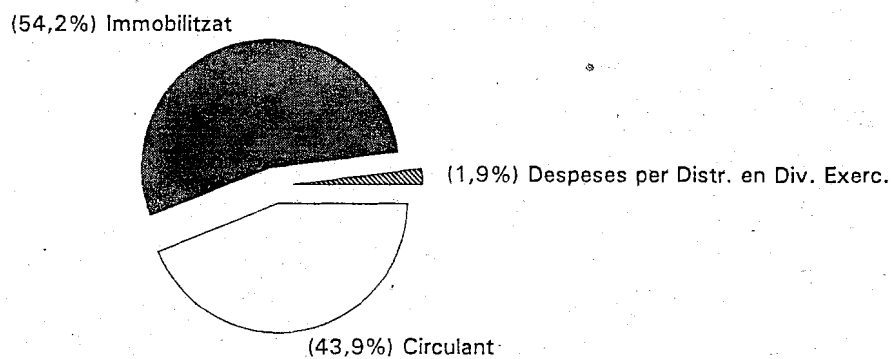
	SEPIVA	VAERSA	ITVA	VPTSA	IVHSA	PROCOVA	IVIE	IPEAE	IMPIVA	FGV	IVAM	IVAECM	TVV	RAV	RTVV	PPD	TOTAL	%
INGRESSOS																		
De les activitats pròpies	1.149,1	35,9	16,9	6,3	381,8	30,6	14,2	18,9	65,5	1.613,8	166,5	228,0	5.724,0	39,8	716,5	0,0	10.207,8	28,2%
Subvencions d'exploració	1,2	0,0	1.404,3	82,0	1,8	294,6	52,4	509,6	5.919,5	3.190,2	731,5	1.038,4	4.157,8	597,5	5.573,3	127,4	23.681,3	65,5%
Subvencions de capital	5,1	4,5	21,8	0,0	0,0	3,2	0,4	0,8	107,3	579,3	22,9	31,2	93,0	0,0	67,4	5,0	941,9	2,6%
Financers	20,3	0,5	45,3	9,8	208,0	22,9	4,7	24,0	58,7	63,0	31,2	12,2	190,4	0,0	76,5	1,5	767,0	2,1%
Reste d'ingressos	158,4	0,0	9,3	15,5	204,2	2,5	0,0	0,0	0,0	138,2	5,3	11,0	1,6	0,1	18,8	13,4	578,3	1,6%
	1.334,1	40,9	1.497,6	113,6	793,6	353,8	71,7	553,3	6.151,0	5.584,5	957,4	1.320,8	10.166,8	637,4	6.452,5	147,3	36.176,3	100,0%
DESPESA																		
De personal	754,8	29,3	176,3	37,3	320,0	112,4	19,6	112,4	436,4	3.003,8	198,4	423,3	1.793,0	320,6	625,8	0,0	8.363,4	22,1%
Amortitzacions	83,6	9,0	11,2	14,0	30,2	7,7	4,0	0,8	76,5	961,2	22,9	31,2	309,4	16,3	612,5	5,0	2.195,5	5,8%
Financers	122,5	1,6	0,0	0,8	2,6	4,5	0,0	0,1	20,0	941,5	0,2	1,0	157,4	0,0	0,8	0,0	1.253,0	3,3%
Reste de despeses	348,9	24,4	1.310,1	49,5	440,8	206,6	48,2	440,0	6.433,2	1.526,3	735,9	904,8	7.907,0	300,5	5.213,4	142,3	26.031,9	68,8%
	1.309,8	64,3	1.497,6	101,6	793,6	331,2	71,8	553,3	6.966,1	6.432,8	957,4	1.360,3	10.166,8	637,4	6.452,5	147,3	37.843,8	100,0%
BENEFICI (PÈRDUA)	24,3	(23,4)	0,0	12,0	0,0	22,6	(0,1)	0,0	(815,1)	(848,3)	0,0	(39,5)	0,0	0,0	0,0	0,0	(1.667,5)	

Quadre 3

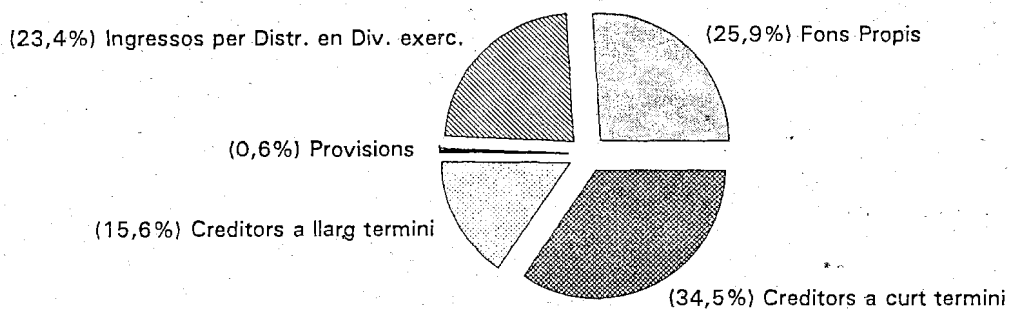
EMPRESAS PÚBLICAS DE LA GENERALITAT VALENCIANA

ACTIVOS Y PASIVOS AGREGADOS DEL EJERCICIO 1991

COMPOSICIÓ DE L'ACTIU



COMPOSICIÓ DEL PASSIU

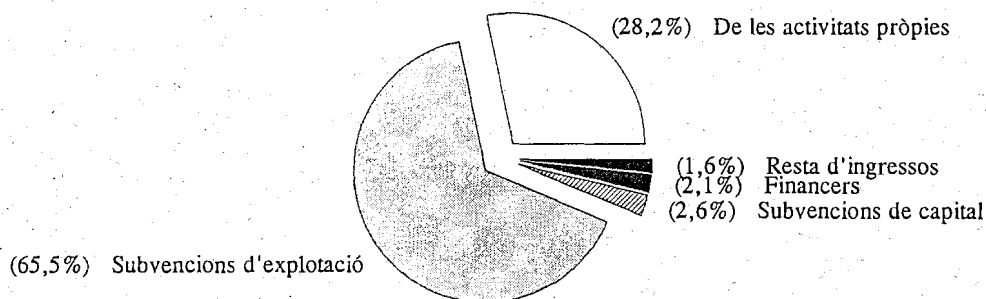


Quadre 4

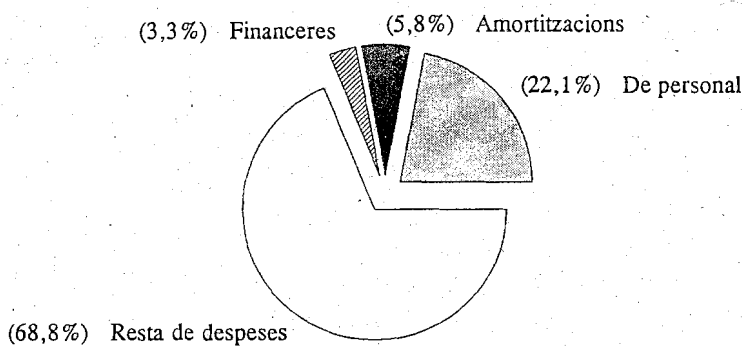
EMPRESSES PÚBLIQUES DE LA GENERALITAT VALENCIANA

INGRESSOS I DESPESES AGREGATS DE L'EXERCICI 1991

COMPOSICIÓ D'INGRESSOS



COMPOSICIÓ DE DESPESES



Quadre 5

El capítol de despeses financeres, amb 1.253 M.P., representa el 3'3% del total de despeses de les empreses públiques. L'import més significatiu correspon a FGV, que absorbeix el 75'1% de les despeses financeres del conjunt de les empreses.

La resta de despeses, que significa un import de 26.031'9 M.P., la constitueixen les compres, els serveis externs i d'altres despeses incorregudes en el desenvolupament de les activitats de les empreses, el detall concret de les quals podem veure en els informes de fiscalització corresponents.

4. Subvencions de la Generalitat Valenciana

Els quadres 6 i 7, que s'inclouen al final d'aquest apartat, els ha preparats la Sindicatura de Comptes a partir de la informació que es desprèn dels comptes anuals de 1991. En el quadre 6 es mostren, per a cada empresa pública, les subvencions consignades en la "Llei de pressuposts de la Generalitat Valenciana per a 1991" (LPGV), les modificacions posteriors i els imports cobrats durant l'exercici. El quadre 7 presenta sengles representacions gràfiques sobre la participació de cada empresa en el volum anual de subvencions de la Generalitat Valenciana en l'exercici de 1991.

a) *Subvencions corrents*

Les subvencions corrents consignades en la LPGV de 1991 s'eleva a 15.796'9 M.P.; han augmentat durant l'exercici en 662'8 M.P. (un 4'2%), i l'import definitiu ha quedat en 16.459'7 M.P.

D'aquest últim import, el conjunt de les empreses ha rebut durant 1991 la quantitat de 14.772'8 M.P.; cosa que en representa el 89'8%.

La subvenció més significativa és la concedida al grup RTVV, que, amb un import de 6.839'1 M.P., absorbeix el 41'6% del total de subvencions a l'explotació concedides per la Generalitat Valenciana en l'exercici de 1991. Així mateix, destaca l'import concedit a l'entitat pública FGV, que, amb 3.190'2 M.P., representa el 19'4% del total. En un nivell inferior, podem destacar els imports concedits a les entitats IMPIVA, 2.424 M.P., que constitueixen el 14'7% del total de subvencions corrents concedides, i IVAECM, amb 983'5 M.P., el 6%.

b) *Subvencions de capital*

Les subvencions de capital consignades en la LPGV de 1991 pugen a la quantitat de 9.063'5 M.P. Durant l'exercici se n'ha produït un augment global de 661'9 M.P., que ha situat l'import definitiu en 9.725'4 M.P.

L'IMPIVA és l'entitat amb un volum més significatiu de subvencions de capital en 1991, amb un import de 4.482'8 M.P., que representa el 46'1% del total de subvencions de l'exercici. L'entitat FGV, amb 2.578 M.P., representa el 26'5% del total i constitueix el següent import més significatiu. També són destacables les subvencions de l'IVAM i de l'IVHSA, que s'emporten el 5'1% i el 4'2%, respectivament, del total concedit al conjunt de les empreses. Amb imports menys significatius es situen l'IPEAE, amb un 3'8% del total, i IVAECM, amb un 3'2%.

El capítol de gastos financieros, con 1.253 millones de pesetas, supone el 3,3% del total de gastos de las empresas públicas. El importe más significativo corresponde a FGV, constituyendo el 75,1% de los gastos financieros para el conjunto de las empresas.

El resto de gastos, que supone un importe de 26.031,9 millones de pesetas, lo constituyen las compras, servicios externos y otros gastos incurridos en el desarrollo de las actividades de las empresas, cuyo detalle concreto puede verse en los informes de fiscalización correspondientes.

4. Subvenciones de la Generalitat Valenciana

Los cuadros 6 y 7, que se incluyen al final de este apartado, han sido preparados por la Sindicatura de Cuentas a partir de la información que se desprende de las cuentas anuales de 1991. En el cuadro 6 se muestran, para cada empresa pública, las subvenciones consignadas en la Ley de Presupuestos de la Generalitat Valenciana (LPGV) de 1991, las modificaciones posteriores y los importes cobrados durante el ejercicio. El cuadro 7 presenta sendas representaciones gráficas sobre la participación de cada empresa en el volumen anual de subvenciones de la Generalitat Valenciana en el ejercicio 1991.

a) *Subvenciones corrientes*

Las subvenciones corrientes consignadas en la LPGV de 1991 ascienden a 15.796,9 millones de pesetas, aumentándose durante el ejercicio en 662,8 millones de pesetas (un 4,2%) para situar el importe definitivo en la cantidad de 16.459,7 millones de pesetas.

De este último importe, el conjunto de las empresas han recibido durante 1991 la cantidad de 14.772,8 millones de pesetas, lo que supone un 89,8%.

La subvención más significativa es la concedida al grupo RTVV que, con un importe de 6.839,1 millones de pesetas, representa el 41,6% del total de subvenciones a la explotación concedidas por la Generalitat Valenciana en el ejercicio 1991. Asimismo, destaca el importe concedido a la entidad pública FGV que, con 3.190,2 millones de pesetas, representa el 19,4% del total. A un nivel inferior, cabe destacar los importes concedidos a las entidades IMPIVA, 2.424 millones de pesetas, que representa el 14,7% del total de subvenciones corrientes concedidas, e IVAECM, 983,5 millones de pesetas, que representa el 6%.

b) *Subvenciones de capital*

Las subvenciones de capital consignadas en la LPGV de 1991 ascienden a la cantidad de 9.063,5 millones de pesetas. Durante el ejercicio ha tenido lugar un aumento global de 661,9 millones de pesetas, situando el importe definitivo en 9.725,4 millones de pesetas.

El IMPIVA es la entidad con un volumen más significativo de subvenciones de capital en 1991, con un importe de 4.482,8 millones de pesetas que representan un 46,1% del total de subvenciones del ejercicio. La entidad FGV, con 2.578 millones de pesetas, representa el 26,5% del total, y constituye el siguiente importe más significativo. Asimismo, son destacables las subvenciones del IVAM y del IVV-SA, que representan el 5,1% y el 4,2% respectivamente del total concedido al conjunto de las empresas. Con importes menos significativos se sitúa el IPEAE, con un 3,8% sobre el total, e IVAECM con un 3,2%.

EMPRESES PÚBLIQUES DE LA GENERALITAT VALENCIANA

SUBVENCIONS DE LA GENERALITAT VALENCIANA DE L'EXERCICI 1991

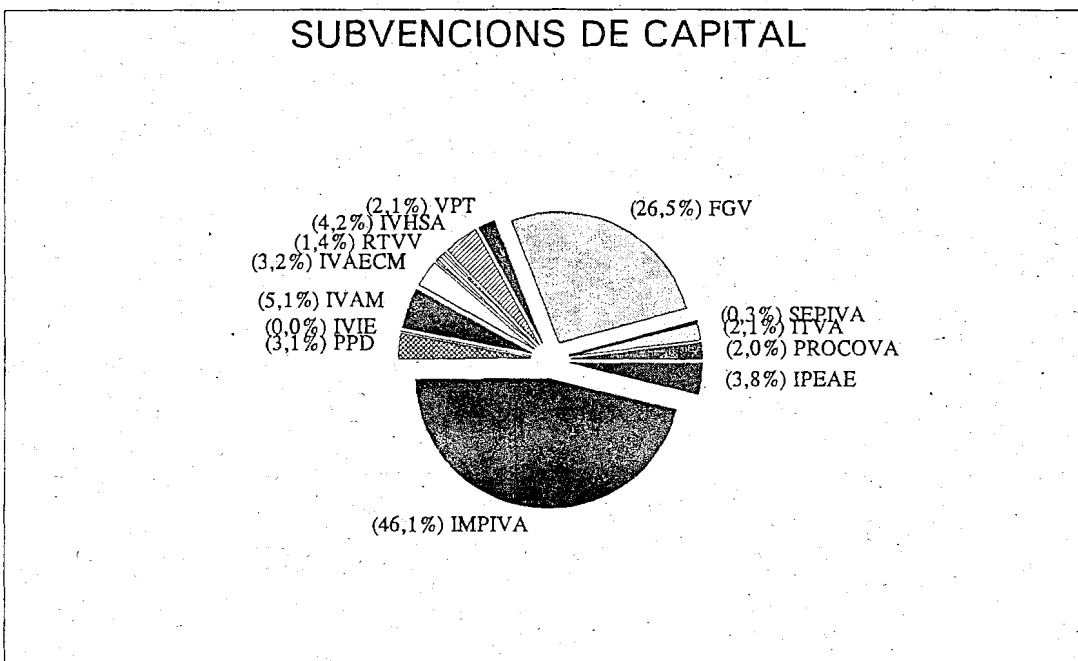
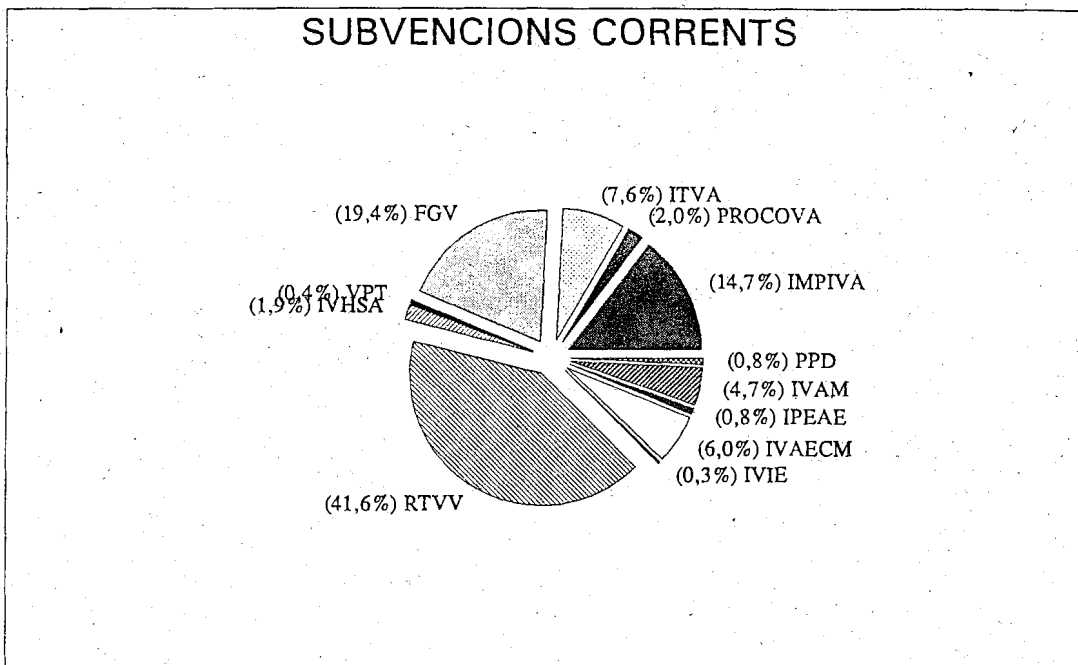
(Xifres en milions de pessetes)

	SEPIVA	VAERSA	ITVA	VPTSA	IVHSA	PROCOVA	IVIE	IPEAE	IMPIVA	FGV	IVAM	IVAECM	RTVV	PPD	TOTAL
CORRENTS															
Consignades en la LPGV 1991	9,0	0,0	1.190,6	65,0	313,8	322,5	37,4	128,0	2.424,0	2.690,2	893,8	883,5	6.839,1	0,0	15.796,9
Augments (reduccions)	(9,0)	0,0	53,0	8,7	0,0	0,0	5,0	0,0	0,0	500,0	(122,9)	100,0	0,0	128,0	662,8
Import definitiu	0,0	0,0	1.243,6	73,7	313,8	322,5	42,4	128,0	2.424,0	3.190,2	770,9	983,5	6.839,1	128,0	16.459,7
Cobrades en l'exercici	0,0	0,0	925,2	73,7	235,4	322,5	29,5	128,0	1.829,3	2.607,7	770,9	983,5	6.839,1	128,0	14.772,8
DE CAPITAL															
Consignades en la LPGV 1991	80,0	0,0	200,0	0,0	407,2	196,0	4,0	549,0	4.447,8	2.578,0	370,0	90,5	141,0	0,0	9.063,5
Augments (reduccions)	(55,0)	0,0	0,0	209,0	0,0	0,0	0,0	(175,0)	35,0	0,0	122,9	225,0	0,0	300,0	661,9
Import definitiu	25,0	0,0	200,0	209,0	407,2	196,0	4,0	374,0	4.482,8	2.578,0	492,9	315,5	141,0	300,0	9.725,4
Cobrades en l'exercici	20,1	0,0	150,0	209,0	241,6	196,0	4,0	273,4	1.646,1	1.806,9	492,9	315,5	141,0	300,0	5.798,5

Quadre 6

EMPRESAS PÚBLICAS DE LA GENERALITAT VALENCIANA

**SUBVENCIONS DE LA GENERALITAT VALENCIANA
DE L'EXERCICI 1991**



Quadre 7