

# **INTRODUCCIÓ**

## **1. SECTOR PÚBLIC EMPRESARIAL VALENCIÀ. DEFINICIÓ I COMPOSICIÓ**

El Text Refós de la Llei d'Hisenda Pública de la Generalitat Valenciana estableix, en l'article 5.2, el següent:

*"Als efectes prevists en la present Llei, es consideren empreses de la Generalitat Valenciana les societats mercantils en què hi haja participació majoritària de la Generalitat o de les seues entitats autònomes.*

*Igualment, tenen la dita consideració aquelles entitats de dret públic subjectes a la Generalitat, amb personalitat jurídica pròpia, les activitats de les quals estiguen regides per l'ordenament jurídic privat.*

*Les societats de la Generalitat es regiran per les normes de dret mercantil, civil o laboral; llevat d'aquelles matèries en què siga d'aplicació la present Llei."*

Segons l'article 73.1 de la citada Llei, els comptes retuts per les empreses públiques són documents amb els quals s'ha de realitzar el Compte General de la Generalitat Valenciana, juntament amb el Compte de l'Administració i els comptes retuts per les entitats autònomes.

Els comptes anuals de les societats mercantils i entitats de dret públic de la Generalitat Valenciana, han sigut retuts en aquesta Sindicatura, per mitjà de la IGGV, el 28 de juny de 2001.

Així mateix, com que VAERSA està obligada a presentar comptes anuals consolidats, en la data citada s'han retut en aquesta Sindicatura de Comptes, per mitjà de la IGGV, els comptes anuals consolidats el perímetre de consolidació dels quals està compost per VAERSA, Reciclatge de Residus de la Zona XIV, S.A., Reciclatge de Residus de la Marina Alta, S.A., Residus Industrials de la Fusta i Afins, S.A. i Planta de Residus d'Ibi, S.A.

Les societats mercantils i entitats de dret públic subjectes a la Generalitat són les següents:

### **a) Societats mercantils**

- Seguretat i Promoció Industrial Valenciana, S.A. (SEPIVA)
- VAERSA, Valenciana d'Aprofitament Energètic de Residus, S.A. (VAERSA)
- Institut Valencià de l'Habitatge, S.A. (IVHSA)
- Televisió Autònoma Valenciana, S.A. (TVV)
- Ràdio Autonomia Valenciana, S.A. (RAV)

- Institut Valencià de l'Exportació, IVEX, S.A. (IVEX)
- Ciutat de les Arts i de les Ciències, S.A. (CAC)
- Societat Parc Temàtic d'Alacant, S.A. (SPTA)
- Projecte Cultural de Castelló, S.A. (PCC)
- Circuit del Motor i Promoció Esportiva, S.A. (CMPE)
- Construccions i Infraestructures Educatives de la Generalitat Valenciana, S.A. (CIEGSA)

CIEGSA ha sigut creada per decret 122/2000, de 25 de juliol, del Govern Valencià. El seu objecte social consisteix en l'organització, contractació i gestió de totes aquelles activitats que requereisca la preparació, construcció d'obres, instal·lacions, execució i posada en funcionament de les infraestructures educatives necessàries per a l'adequada implantació de la Llei Orgànica 1/1990, de 3 d'octubre, d'Ordenació General del Sistema Educatiu.

#### **b) Entitats de dret públic**

- Institut de la Petita i Mitjana Indústria de la G.V. (IMPIVA)
- Ens Públic Radiotelevisió Valenciana (RTVV)
- Ferrocarrils de la Generalitat Valenciana (FGV)
- Institut Valencià d'Art Modern (IVAM)
- Teatres de la Generalitat Valenciana (TEATRES)
- Agència Valenciana del Turisme (AVT)
- Institut Valencià de Finances (IVF)
- Entitat Pública de Sanejament d'Aigües Residuals de la C.V. (SAR)
- Comitè Econòmic i Social de la C.V. (CES)
- Institut Cartogràfic Valencià (ICV)
- Institut Valencià de Cinematografia (IVC)
- Institut Valencià de la Música (IVM)

L'Institut Valencià de Cinematografia "Ricardo Muñoz Suay" i l'Institut Valencià de la Música van ser creats en virtut del que preveu la llei 5/1998, de 18 de juny, i la llei 2/1998, de 12 de maig, respectivament, quedant adscrits a la Conselleria de Cultura i

Educació. Aquestes entitats, que han assumit les competències que venia exercint directament la Direcció General de Promoció Cultural, han iniciat la seua activitat en l'exercici 2000.

D'altra banda, les societats mercantils amb participació majoritària de les empreses públiques de la Generalitat Valenciana, a 31 de desembre de 2000, són les següents:

- Reciclatge de Residus de la Zona XIV, S.A. (RECICLATGE ZONA XIV)
- Reciclatge de Residus la Marina Alta, S.A. (RECICLATGE LA MARINA ALTA)
- Residus Industrials de la Fusta i Afins, S.A. (RIFASA)
- Planta de Residus d'Ibi, S.A.
- València Foment Empresarial Societat de Capital Risc, S.A. (VFE)
- Ciutat de la Llum, S.A.

En l'exercici de 2000, la societat Gestió del Sòl d'Alacant (GSA) s'ha fusionat amb l'Institut Valencià de l'Habitatge, S.A. (IVHSA), que posseïa el 51% del seu capital social. En l'escriptura de fusió es declarava que les operacions efectuades per GSA a partir del dia 1 de gener del dit exercici, es consideren realitzades a efectes comptables per IVHSA.

La societat Ciutat de la Llum, S.A., es va constituir el 2 de novembre de 2000 amb un capital social de 600.000 euros, 450.000 dels quals van ser subscrits per la societat Parc Temàtic d'Alacant, i la resta per la mercantil Producciones Aguamarga, S.L.

A continuació resumim les característiques bàsiques de les empreses públiques anomenades abans com a societats mercantils i entitats de dret públic, i les de les societats mercantils participades per aquelles, juntament amb la informació economicofinancera d'aquestes últimes.

#### Seguretat i Promoció Industrial Valenciana, S.A. (SEPIVA)

Creada pel decret 67/1984, de 2 de juliol, del Consell de la Generalitat Valenciana. Entre les funcions que integren el seu objecte social, figuren les de preparació de sòl per a assentaments industrials i de serveis, així com l'equipament corresponent; també són funcions del seu objecte social les d'inspecció tècnica, gestió i control en l'àmbit de la seguretat, qualitat i normativa industrial.

El Govern Valencià, constituït en junta universal de socis, en la seua sessió de 16 de maig de 1995, aprovà la fusió entre SEPIVA i València Parc Tecnològic.

Per decret 166/1997, de 13 de maig, del Govern Valencià, queda sense efecte l'adscripció de funcions realitzada a favor de SEPIVA en matèria d'inspecció tècnica de vehicles (ITV). A partir del primer de gener de 1998, l'activitat de ITV, una vegada

adjudicada a les entitats concessionàries, la realitzen aquestes i corresponen a SEPIVA les funcions establides en el conveni de col.laboració subscrit amb la Conselleria d'Indústria i Comerç.

Per decret 149/1998, de 22 de setembre, del Govern Valencià, s'assigna a SEPIVA la realització de les funcions de control metrològic. El 23 de març de 1999 s'adjudicà el servei de verificació metrològica i li correspongué a SEPIVA la coordinació, el seguiment i la inspecció dels concessionaris.

#### VAERSA, Valenciana d'Aprofitament Energètic de Residus, S.A.

Creada -segons la seua escriptura de constitució de data 31 de gener de 1986- amb la denominació de Valenciana d'Aprofitament Energètic de Residus, S.A., el seu objecte social és el tractament i la gestió de residus, el manteniment de les condicions ambientals de qualsevol espai natural, la protecció de la flora, la fauna, les forests i les aigües, la lluita contra incendis, la realització d'estudis mediambientals, la construcció civil i la prestació de serveis mediambientals, i l'arrendament d'immobles relacionats amb les activitats anteriors.

La junta general extraordinària de 26 d'octubre de 1995 acordà la modificació de la denominació de la societat, que passà a ser VAERSA, Valenciana d'Aprofitament Energètic de Residus, S.A.

#### Institut Valencià de l'Habitatge, S.A.

Creat pel decret 61/1987, d'11 de maig, del Consell de la Generalitat Valenciana. Entre les funcions que integren el seu objecte social, figuren les de rehabilitació i promoció d'habitatges, en especial els de protecció oficial, tant públics com privats, l'adquisició i alienació de sòl, la promoció, gestió i execució d'activitats urbanístiques en general, així com totes aquelles activitats complementàries, accessòries i auxiliars que siguen necessàries per a la realització del dit objecte.

#### Televisió Autònoma Valenciana, S.A. (TVV)

Segons escriptura de constitució de data 18 d'octubre de 1988, el seu objecte social és la producció, transmissió, reproducció i difusió d'imatges i sons destinats al públic, la difusió de comunicacions d'interés públic i la comercialització i venda de les seues produccions. Amb data 6 de juny de 1994, mitjançant un acord de la junta general d'accionistes, se'n va ampliar l'objecte social en els termes següents: comercialització i venda d'espais publicitaris per mitjà d'anuncis, patrocinis i sobreimpressions, entre altres; distribució i venda, així com cessió a tercers, dels drets d'explotació de produccions d'altres empreses de televisió; i edició de llibres i suports enregistrats de so i vídeo, així com la seua distribució, venda i lloguer.

Ràdio Autonomia Valenciana, S.A. (RAV)

Segons la seua escriptura de constitució de data 18 d'octubre de 1988, i segons acord de la junta general d'accionistes de 6 de juny de 1994, el seu objecte social és equivalent al de TVV, però en l'àmbit de la ràdio.

Institut Valencià de l'Exportació, IVEX, S.A. (IVEX)

Constituí t pel decret 201/1988, de 26 de desembre, del Consell de la Generalitat Valenciana, amb la denominació Promocions de la Comunitat Valenciana, S.A. (PROCOVA). El seu objecte social és la realització de tots aquells serveis i activitats que siguen necessaris per a impulsar la promoció econòmica de la Comunitat Valenciana.

La junta general extraordinària de 25 de gener de 1996 acordà la modificació de la denominació social de PROCOVA, substituint-la per la d'Institut Valencià de l'Exportació, IVEX, S.A. (IVEX). Així mateix, es va acordar l'ampliació de l'objecte social, afegint al ja existent les activitats i els serveis d'assessorament en matèria financera i d'assegurament d'operacions de comerç internacional.

Ciutat de les Arts i de les Ciències, S.A. (CAC)

Constituí da pel decret 225/1991, de 9 de desembre, del Consell de la Generalitat Valenciana, amb la denominació de València, Ciència i Comunicacions, S.A. (VACICO).

El dia 4 de juliol de 1996, la junta general d'accionistes acordà la modificació de la denominació de la societat, que passà a ser Ciutat de les Arts i de les Ciències, i de l'objecte social, consistent en la promoció, organització i gestió de les activitats necessàries per a la posada en funcionament dels projectes de la Generalitat Valenciana de la Ciutat de les Arts i de les Ciències de València, a més de la promoció, organització i gestió de l'explotació de les activitats i els serveis que es desenvolupen en els immobles i les instal.lacions que integren els dits projectes. Així mateix, la societat podrà desenvolupar les activitats que integren el seu objecte social, totalment o parcialment, de forma indirecta, mitjançant la titularitat d'accions o participacions en societats amb un objecte idèntic o anàleg.

Societat Parc Temàtic d'Alacant, S.A. (SPTA)

Constituí da per virtut de l'acord adoptat pel Govern de la Generalitat Valenciana el 26 de novembre de 1996, té per objecte social la promoció, organització i gestió de totes aquelles activitats que requerisca la preparació, construcció i posada en funcionament del projecte de la Generalitat Valenciana per a la creació del parc temàtic de Benidorm, denominat "Terra Mítica"; així com la promoció, organització i gestió de totes les activitats que requeresca la preparació, construcció o posada en funcionament del

projecte del Parc Temàtic d'Alacant, amb la instal·lació d'un complex lúdic i cultural a la ciutat d'Alacant denominat Ciutat de la Llum.

#### Projecte Cultural de Castelló, S.A. (PCC)

Constituïda mitjançant el decret 203/1997, de primer de juliol, del Consell de la Generalitat Valenciana, a l'objecte de realitzar la promoció, organització i gestió de totes les activitats que requereisca la preparació, realització i posada en funcionament del projecte de la Generalitat Valenciana denominat "Projecte Cultural de Castelló".

#### Circuit del Motor i Promoció Esportiva S.A. (CMPE)

Creada pel decret 128/1998, de primer de setembre, del Govern Valencià, el seu objecte social el constitueix l'organització, contractació i gestió de totes les activitats que siguen necessàries per a la preparació, construcció d'instal·lacions, execució i posada en funcionament del projecte del circuit de velocitat de la Comunitat Valenciana, l'organització i gestió de l'explotació de les activitats i els serveis que es desenvolupen en els terrenys, immobles i instal·lacions del circuit de velocitat; així com la promoció de les activitats esportives que es corresponguen amb els objectius i els fins que en matèria esportiva té la Generalitat Valenciana.

#### Construccions i infraestructures educatives de la Generalitat Valenciana, S.A. (CIEGSA)

Creada pel decret 122/2000, de 25 de juliol, del Govern Valencià. El seu objecte social consisteix en l'organització, contractació i gestió de totes aquelles activitats que requereisca la preparació, construcció d'obres, instal·lacions, execució i posada en funcionament de les infraestructures educatives necessàries per a l'adequada implantació de la Llei Orgànica 1/1990, de 3 d'octubre, d'Ordenació General del Sistema Educatiu.

La Societat també ha d'atendre qualsevol obra d'adequació tant en els centres per construir, com dels construïts, que siguen competència de la Generalitat Valenciana.

#### Institut de la Petita i Mitjana Indústria de la Generalitat Valenciana (IMPIVA)

Creat per la llei de la Generalitat Valenciana 2/1984, de 10 de maig, com un organisme autònom. La seua actual configuració com a entitat de dret públic, s'esdevé a partir de la llei de la Generalitat Valenciana 12/1988, de 30 de desembre. L'IMPIVA té a càrrec seu l'impuls i l'execució de la política del Consell de la Generalitat Valenciana en relació a la promoció, desenvolupament i millora de la petita i mitjana empresa industrial valenciana.

#### Ens Públic Radiotelevisió Valenciana (RTVV)

Creat per la llei de la Generalitat Valenciana 7/1984, de 4 de juliol, el seu objecte és la prestació dels serveis públics de radiodifusió i televisió, la gestió dels quals es realitza per mitjà d'empreses en forma de societats anònimes (TVV i RAV).

### Ferrocarrils de la Generalitat Valenciana (FGV)

Creat per la llei de la Generalitat Valenciana 4/1986, de 10 de novembre. El seu objecte és l'explotació i gestió de les línies de ferrocarril i dels serveis complementaris de transports transferits a la Generalitat Valenciana; així com d'aquells que en el futur puguen ser-li encomanats per aquesta.

### Institut Valencià d'Art Modern (IVAM)

L'IVAM és l'entitat pública que té assignat l'exercici de les competències culturals de la Generalitat pel que fa al coneixement, la tutela, el foment i la difusió de l'art modern. Va ser creat en virtut del que preveu la llei de la Generalitat Valenciana 9/1986, de 30 de desembre que, en els seus articles 14 a 26 regula el seu règim jurídic bàsic.

### Teatres de la Generalitat Valenciana (TEATRES)

Teatres de la Generalitat és l'entitat pública que té assumit l'exercici de les competències culturals referents a les arts escèniques, en especial el teatre i la dansa. Deu la seua actual configuració al que disposa l'article 50 de la Llei de la Generalitat Valenciana 6/1993, de 31 de desembre, que va canviar l'objecte i denominació de l'antic Institut Valencià d'Arts Escèniques, Cinematografia i Música, cedint les seues competències en l'àmbit cinematogràfic i musical en favor de la llavors Conselleria de Cultura.

### Agència Valenciana del Turisme (AVT)

Creada com una entitat de dret públic per la disposició addicional setena de la Llei de Pressuposts de la Generalitat Valenciana per a 1992, amb la denominació d'Institut Turístic Valencià (ITVA), el qual succeï a en l'exercici de les funcions de promoció i desenvolupament del sector turístic de la Comunitat Valenciana l'Institut Turístic Valencià, S.A., que havia sigut constituït per decret 151/1985, de 4 d'octubre. A partir de l'entrada en vigor de la llei 8/1995, de 29 de desembre, sobre Mesures Fiscals, Administratives i d'Organització de la Generalitat Valenciana, i segons que s'estableix en el seu article 27, l'ITVA passa a denominar-se Agència Valenciana del Turisme i queda adscrit a la Presidència de la Generalitat Valenciana.

L'AVT té per objecte l'execució, coordinació i impuls d'accions de promoció i desenvolupament del sector turístic; la comercialització, informació i difusió del producte turístic; la formació i assistència tècnica i financera; la gestió i explotació d'oficines i establiments turístics; i en general, la realització de les activitats necessàries per a millorar la promoció de l'oferta turística de la Comunitat Valenciana. Així mateix, en el desenvolupament i l'execució de la política de la Generalitat Valenciana en matèria de turisme, l'AVT exerceix -entre altres- funcions d'ordenació d'empreses i activitats turístiques.



### Institut Valencià de Finances (IVF)

Creat per la disposició addicional vuitena de la Llei 7/1990, de 28 de desembre, de Pressuposts de la Generalitat Valenciana per a l'exercici de 1991. La seua finalitat és d'actuar com a principal instrument de la política de crèdit públic de la Generalitat i contribuir a l'exercici de les competències de la Generalitat sobre el sistema financer.

### Entitat Pública de Sanejament d'Aigües Residuals de la Comunitat Valenciana (SAR)

Creada per la llei del Govern Valencià 2/1992, de 6 de març. Té per objecte la gestió, explotació d'instal·lacions i serveis i l'execució d'obres de tractament i depuració d'aigües residuals i -si és el cas- la reutilització de les aigües depurades; així com la gestió de recaptació del cànon de sanejament. Per mitjà del decret 71/1999, de 17 de maig, del Govern Valencià, s'amplia l'objecte social de l'entitat, que ara inclourà la realització d'obres d'infraestructura per al proveïment d'aigües de caràcter general.

### Comité Econòmic i Social de la Comunitat Valenciana (CES)

El CES es crea per mitjà de la llei 1/1993, de 7 de juliol, de la Generalitat Valenciana, d'acord amb el que es preveu en l'article 60 de l'Estatut d'Autonomia de la Comunitat Valenciana, com una entitat de dret públic de la Generalitat Valenciana. És un ens consultiu del Govern Valencià i, en general, de les institucions públiques de la Comunitat Valenciana en matèries econòmiques, sociolaborals i d'ocupació, i esdevé un òrgan de participació dels agents econòmics i socials en l'activitat pública.

### Institut Cartogràfic Valencià (ICV)

El ICV, entitat adscrita a la Conselleria de Justícia i Administracions Públiques, va ser creat per la llei 9/1997, de 9 de desembre, de la Generalitat Valenciana; el seu objecte és d'impulsar, coordinar i -si és el cas- fomentar les tasques de desenvolupament cartogràfic, fotogramètric, geodèsic, topogràfic i de qualsevol altra tecnologia geogràfica en l'àmbit de les competències de la Generalitat Valenciana.

### Institut Valencià de Cinematografia

El desenvolupament d'una política institucional en el camp de la cinematografia és exercit per la Generalitat Valenciana mitjançant l'Institut Valencià de Cinematografia, "Ricardo Muñoz Suay", creat per la Llei de la Generalitat Valenciana 5/1998, de 18 de juny. L'origen d'aquesta entitat es troba en la Filmoteca de la Generalitat Valenciana que, fins a la posada en funcionament de l'Institut en l'exercici pressupostari de 2000, es trobava adscrita a la Conselleria de Cultura i Educació.

### Institut Valencià de la Música

L'Institut Valencià de la Música és l'entitat pública de la Generalitat Valenciana que té assumit l'exercici de les competències relatives a les activitats de foment, protecció, coordinació, planificació, difusió i promoció de la música a la Comunitat Valenciana, així com la creació dels mitjans i les condicions necessaris perquè la societat valenciana

desenvolupe la seua cultura musical en les seues diferents facetes. Aquesta entitat ha sigut creada en virtut del que preveu la Llei de la Generalitat Valenciana 2/1998, de 12 de maig, de la Música.

Reciclatge de Residus de la Zona XIV, S.A. (RECICLATGE ZONA XIV)

Reciclatge de Residus de la Zona XIV, S.A. es va constituir mitjançant escriptura pública el 28 de juliol de 1994, amb la denominació Reciclatge de Residus l'Alcoià, el Comtat i la Foia de Castalla, S.A.; el canvi del seu nom social es produí per acord de la junta general extraordinària de 16 de desembre de 1998. La societat està participada en un 61,1% per VAERSA, Valenciana d'Aprofitament Energètic de Residus, S.A., i en el restant 38,9%, pels ajuntaments compresos en la zona XIV del Pla Integral de Residus de la Comunitat Valenciana.

L'objecte social de la societat és la construcció de les infraestructures necessàries per a l'explotació del tractament dels residus dels ajuntament compresos en la zona XIV del Pla Integral de Residus de la Comunitat Valenciana (de la qual formen part, totalment o parcialment, les comarques de l'Alcoià, el Comtat, la Foia de Castalla i l'Alacantí), així com l'adquisició dels terrenys que a aqueix efecte es seleccionen; a més de la gestió, explotació i arrendament del tractament dels residus citats.

Els comptes anuals de RECICLATGE ZONA XIV han sigut formulats pel seu consell d'administració de data 26 de març de 2001, i aprovats per la junta general d'accionistes de data 25 de juny de 2001.

El balanç de situació de RECICLATGE ZONA XIV a 31 de desembre de 2000, i la seua comparació amb el de 1999, es mostra a continuació, en milers de pessetes.

<b>ACTIU</b>	<b>31-12-00</b>	<b>31-12-99</b>	<b>Variació</b>
<b>Immobilitzat</b>	<b>0</b>	<b>16.099</b>	<b>(100,0%)</b>
<i>Despeses d'establiment</i>	-	16.099	(100,0%)
<b>Actiu circulant</b>	<b>892</b>	<b>4.118</b>	<b>(78,3%)</b>
<i>Deutors</i>	876	2.501	(65,0%)
<i>Tresoreria</i>	16	1.617	(99,0%)
<b>Total Actiu</b>	<b>892</b>	<b>20.217</b>	<b>(95,6%)</b>
<b>PASSIU</b>	<b>31-12-00</b>	<b>31-12-99</b>	<b>Variació</b>
<b>Fons propis</b>	<b>86</b>	<b>18.799</b>	<b>(99,5%)</b>
<i>Capital subscrit</i>	25.000	25.000	0,0%
<i>Reserves</i>	15	15	0,0%
<i>Resultats negatius d'exerc. anteriors</i>	(6.216)	(3.629)	(71,3%)
<i>Pèrdues i beneficis</i>	(18.713)	(2.587)	(623,3%)
<b>Creditors a curt termini</b>	<b>806</b>	<b>1.418</b>	<b>(43,1%)</b>
<b>Total Passiu</b>	<b>892</b>	<b>20.217</b>	<b>(95,6%)</b>

El compte de pèrdues i beneficis de l'exercici de 2000 de RECICLATGE ZONA XIV, juntament amb les xifres corresponents a l'exercici de 1999, es mostren a continuació, en milers de pessetes:

<b>DESPESES</b>	<b>2000</b>	<b>1999</b>	<b>INGRESSOS</b>	<b>2000</b>	<b>1999</b>
Consums d'explotació	172	717			
D'altres despeses d'explotació	893	938			
Dot. Amortització immobilitzat	16.099	-			
<b>Beneficis d'explotació</b>	-	-	<b>Pèrdues d'explotació</b>	<b>17.164</b>	<b>1.655</b>
			Ingressos financers	13	46
<b>Resultats financers positius</b>	<b>13</b>	<b>46</b>	<b>Resultats financers negatius</b>	-	-
<b>Beneficis activitats ordinàries</b>	-	-	<b>Pèrdues activitats ordinàries</b>	<b>17.151</b>	<b>1.609</b>
Despeses extraordinàries	0	53			
Despeses i pèrdues d'altres exercicis	1.562	925			
<b>Resultats extraordinaris positius</b>	-	-	<b>Resultats extraordinaris negatius</b>	<b>1.562</b>	<b>978</b>
<b>Resultat de l'exercici (benefici)</b>	-	-	<b>Resultat de l'exercici (pèrdua)</b>	<b>18.713</b>	<b>2.587</b>

#### Reciclatge de Residus la Marina Alta, S.A. (RECICLATGE LA MARINA ALTA)

Reciclatge de Residus la Marina Alta, S.A. es va constituir per mitjà escriptura pública el 25 de juliol de 1996. La societat està participada en un 93,3% per VAERSA, Valenciana d'Aprofitament Energètic de Residus, S.A., i en el restant 6,7%, pels ajuntaments de les poblacions que componen la comarca de la Marina Alta.

El seu objecte social és la gestió d'una planta de transferència dels residus sòlids urbans generats pels municipis de la marina Alta; així com el seu transport i posterior tractament des de la planta de transferència, situada en el terme municipal de Dénia, fins a un centre autoritzat.

Els comptes anuals de RECICLATGE LA MARINA ALTA han sigut formulats pel seu consell d'administració de data 28 de març de 2001 i aprovats per la junta general d'accionistes de data 26 de juny de 2001.

El balanç de situació de RECICLATGE LA MARINA ALTA, a 31 de desembre de 2000, comparat amb el de 1999, es mostra a continuació, en milers de pessetes.

<b>ACTIU</b>	<b>31-12-00</b>	<b>31-12-99</b>	<b>Variació</b>
<b>Immobilitzat</b>	<b>6.570</b>	<b>8.018</b>	<b>(18,1%)</b>
<i>Despeses d'establiment</i>	81	225	(64,0%)
<i>Immobilitzacions immaterials</i>	87	163	(46,6%)
<i>Immobilitzacions materials</i>	2.200	3.428	(35,8%)
<i>Immobilitzacions financeres</i>	4.202	4.202	0,0%
<b>Actiu circulant</b>	<b>145.115</b>	<b>207.614</b>	<b>(30,1%)</b>
<i>Existències</i>	255	237	7,6%
<i>Deutors</i>	98.008	160.092	(38,8%)
<i>Inversions financeres temporals</i>	10.000	-	100,0%
<i>Tresoreria</i>	36.803	47.125	(21,9%)
<i>Ajusts per periodificació</i>	49	160	(69,4%)
<b>Total Actiu</b>	<b>151.685</b>	<b>215.632</b>	<b>(29,7%)</b>
<b>PASSIU</b>	<b>31-12-00</b>	<b>31-12-99</b>	<b>Variació</b>
<b>Fons propis</b>	<b>9.646</b>	<b>6.755</b>	<b>42,8%</b>
<i>Capital subscrit</i>	10.125	10.125	0,0%
<i>Reserves</i>	1.407	439	220,5%
<i>Resultats negatius d'exer. anteriors</i>	(4.778)	(13.487)	64,6%
<i>Pèrdues i beneficis</i>	2.892	9.678	(70,1)%
<b>Provisions</b>	<b>2.034</b>	<b>2.034</b>	-
<b>Creditors a curt termini</b>	<b>140.005</b>	<b>206.843</b>	<b>(32,3%)</b>
<b>Total Passiu</b>	<b>151.685</b>	<b>215.632</b>	<b>(29,7%)</b>

El compte de pèrdues i beneficis de l'exercici de 2000 de RECICLATGE LA MARINA ALTA, juntament amb les xifres corresponents a l'exercici de 1999, es mostren a continuació, en milers de pessetes.

<b>DESPESES</b>	<b>2000</b>	<b>1999</b>	<b>INGRESSOS</b>	<b>2000</b>	<b>1999</b>
Consums d'explotació	183.837	91.311	Ingressos d'explotació	342.726	244.825
Despeses de personal	33.112	30.025			
Dotacions amortitzacions immob. l.	1.495	1.225			
D'altres despeses d'explotació	120.517	111.842			
<b>Beneficis d'explotació</b>	<b>3.765</b>	<b>10.422</b>	<b>Pèrdues d'explotació</b>	<b>-</b>	<b>-</b>
Despeses financeres	729	1.961	Ingressos financers	391	151
<b>Resultats financers positius</b>			<b>Resultats financers negatius</b>	<b>338</b>	<b>1.810</b>
<b>Beneficis activitats ordinàries</b>	<b>3.427</b>	<b>8.612</b>	<b>Pèrdues activitats ordinàries</b>	<b>-</b>	<b>-</b>
Despeses extraordinàries	-	1.534	Ingressos extraordinaris	9	2.600
<b>Resultats extraordinaris positius</b>	<b>9</b>	<b>1.066</b>	<b>Resultats extraord. negatius</b>	<b>-</b>	<b>-</b>
<b>Beneficis abans d'imposts</b>	<b>3.436</b>	<b>9.678</b>			
<b>Imposts sobre societats</b>	<b>544</b>	<b>-</b>			
<b>Resultat de l'exercici (benefici)</b>	<b>3.436</b>	<b>9.678</b>	<b>Resultat exercici (pèrdua)</b>	<b>-</b>	<b>-</b>

#### Residus Industrials de la Fusta i Afins, S.A. (RIFASA)

Residus Industrials de la Fusta i Afins, S.A. es va constituir mitjançant escriptura pública el 17 de setembre de 1996. La societat està participada en un 54,4% per VAERSA, Valenciana d'Aprofitament Energètic de Residus, S.A., i en el restant 45,6%, per empreses del sector de la fusta i afins.

A conseqüència de l'ampliació de capital social efectuada durant l'exercici, a la qual no va acudir VAERSA, el percentatge de participació de VAERSA ha passat del 71,8% anterior al 54,4% actual.

L'objecte social de RIFASA és la recollida, emmagatzematge, tractament i eliminació de tot tipus de residus en general i tòxics i perillosos en particular. El 30 de juliol de 1998, li van concedir el títol de gestor autoritzat de residus perillosos i inicià aquesta activitat a mitjans de setembre del dit exercici; des d'aquell moment hi treballa de forma continuada.

Els comptes anuals de RIFASA han sigut formulats pel seu consell d'administració de data 21 de març de 2001 i aprovats per la junta general d'accionistes de data 5 de juny de 2001.

El balanç de situació de RIFASA a 31 de desembre de 2000, comparat amb el de 1999, es mostra a continuació, en milers de pessetes.

<b>ACTIU</b>	<b>31-12-00</b>	<b>31-12-99</b>	<b>Variació</b>
<b>Immobilitzat</b>	<b>42.175</b>	<b>9.610</b>	<b>338,9%</b>
<i>Despeses d'establiment</i>	339	274	23,7%
<i>Immobilitzacions immaterials</i>	9.322	3.785	146,3%
<i>Immobilitzacions materials</i>	27.669	5.438	408,8%
<i>Immobilitzat financer</i>	81	81	-
<i>Despeses per a distribuir en diversos exercicis</i>	4.764	32	14.787,5%
<b>Actiu circulant</b>	<b>129.028</b>	<b>77.675</b>	<b>66,1%</b>
<i>Deutors</i>	76.904	57.915	32,8%
<i>Inversions financeres temporals</i>	100	891	(88,8%)
<i>Tresoreria</i>	51.523	18.345	180,9%
<i>Ajusts per periodificació</i>	501	524	(4,4%)
<b>Total Actiu</b>	<b>171.203</b>	<b>87.285</b>	<b>96,1%</b>
<b>PASSIU</b>			
<b>Fons propis</b>	<b>793</b>	<b>(9.037)</b>	<b>108,8%</b>
<i>Capital subscrit</i>	33.004	25.000	32,0%
<i>Resultats negatius d'exercicis anteriors</i>	(34.038)	(8.065)	(322,0%)
<i>Pèrdues i beneficis</i>	1.827	(25.972)	107,0%
<b>Creditors a llarg termini</b>	<b>26.931</b>	<b>134</b>	<b>19.997,8%</b>
<b>Creditors a curt termini</b>	<b>143.479</b>	<b>96.188</b>	<b>49,2%</b>
<b>Total Passiu</b>	<b>171.203</b>	<b>87.285</b>	<b>96,1%</b>

El compte de pèrdues i beneficis de l'exercici de 2000, juntament amb les xifres corresponents a l'exercici de 1999, es mostra a continuació, en milers de pessetes:

<b>DESPESES</b>	<b>2000</b>	<b>1999</b>	<b>INGRESSOS</b>	<b>2000</b>	<b>1999</b>
Consums d'exploració	8.481	9.071	Ingressos d'exploració	224.015	137.154
Despeses de personal	27.509	23.824			
Dotacions amortitzacions immob. l.	2.447	1.362			
Variació provisions circulants	1.565	-			
D'altres despeses d'exploració	184.398	124.697			
<b>Beneficis d'exploració</b>	-	-	<b>Pèrdues d'exploració</b>	<b>(385)</b>	<b>(21.800)</b>
Despeses financeres	1.370	306	Ingressos financers	400	47
<b>Resultats financers positius</b>	-	-	<b>Resultats financers negatius</b>	<b>(970)</b>	<b>(259)</b>
<b>Beneficis activitats ordinàries</b>	-	-	<b>Pèrdues activitats ordinàries</b>	<b>(1.355)</b>	<b>(22.059)</b>
Despeses extraordinàries	869	4.850	Ingressos extraordinaris	4.051	937
<b>Resultats extraordinaris positius</b>	<b>3.182</b>	-	<b>Resultats extraord. negatius</b>	-	<b>(3.913)</b>
<b>Resultat de l'exercici (benefici)</b>	<b>1.827</b>	-	<b>Resultat de l'exercici (pèrdua)</b>	-	<b>(25.972)</b>

#### Planta de Residus d'Ibi, S.A.

Planta de Residus d'Ibi, S.A. es va constituir el 22 de febrer de 1999 per mitjà d'escriptura pública. La societat està participada en un 51,2% per VAERSA, Valenciana d'Aprofitament Energètic de Residus, S.A., i en el restant 48,8%, per empreses de diversos sectors.

La societat té com a objecte social projectar, condicionar, construir i transformar centres de tractament de residus, estacions de transferència, instal·lacions de tractament de lixiviats, instal·lacions de desgasificació d'abocadors i totes aquelles obres que siguin necessàries per a una correcta gestió integral de tota mena de residus; així com la recollida selectiva, emmagatzematge, transport, tractament i eliminació de tals residus, les transformacions necessàries per a la neteja dels nuclis de població i els espais naturals, la manipulació, compra, comercialització, distribució i venda d'una àmplia diversitat de materials obtinguts en la recuperació de residus, l'educació mediambiental en matèria de residus, l'assistència i l'assessorament en relació al tractament de residus de tot tipus i l'elaboració d'estudis i projectes d'impacte ambiental.

Els comptes anuals de Planta de Residus d'Ibi, S.A. han sigut formulats pel seu consell d'administració de data 26 de març de 2001 i aprovats per la junta general d'accionistes de data 25 de juny de 2001.

A continuació es mostra el balanç de situació de Planta de Residus d'Ibi, S.A. a 31 de desembre de 2000 i la seua comparació amb el de l'exercici de 1999, en milers de pessetes:

<b>ACTIU</b>	<b>31-12-00</b>	<b>31-12-99</b>	<b>Variació</b>
<b>Immobilitzat</b>	<b>614</b>	<b>580</b>	<b>5,9%</b>
<i>Despeses establiment</i>	614	580	5,9%
<b>Actiu circulant</b>	<b>23.443</b>	<b>24.426</b>	<b>(4,0%)</b>
<i>Deutors</i>	507	213	138,0%
<i>Inversions financeres temporals</i>	22.000	22.000	0,0%
<i>Tresoreria</i>	936	2.213	(57,7%)
<b>Total Actiu</b>	<b>24.057</b>	<b>25.006</b>	<b>(3,8%)</b>
<b>PASSIU</b>	<b>31-12-00</b>	<b>31-12-99</b>	<b>Variació</b>
<b>Fons Propis</b>	<b>23.872</b>	<b>24.807</b>	<b>(3,8%)</b>
<i>Capital subscrit</i>	25.000	25.000	0,0%
<i>Resultats negatius d'exercicis anteriors</i>	(193)	-	-
<i>Pèrdues i beneficis</i>	(935)	(193)	(384,5%)
<b>Creditors a curt termini</b>	<b>185</b>	<b>199</b>	<b>7,0%</b>
<b>Total Passiu</b>	<b>24.057</b>	<b>25.006</b>	<b>(3,8%)</b>

El compte de pèrdues i beneficis de l'exercici de 2000, juntament amb les xifres corresponents a l'exercici de 1999, es mostra a continuació en milers de pessetes:

<b>DESPESES</b>	<b>2000</b>	<b>1999</b>	<b>INGRESSOS</b>	<b>2000</b>	<b>1999</b>
Dotacions amortitzacions immobil.	166	107			
D'altres despeses d'explotació	1.382	472			
<b>Beneficis d'explotació</b>	<b>-</b>	<b>-</b>	<b>Pèrdues d'explotació</b>	<b>(1.548)</b>	<b>(579)</b>
Despeses financeres	-	-	Ingressos financers	613	386
<b>Resultats financers positius</b>	<b>613</b>	<b>386</b>	<b>Resultats financers negatius</b>	<b>-</b>	<b>-</b>
<b>Beneficis activitats ordinàries</b>	<b>-</b>	<b>-</b>	<b>Pèrdues activitats ordinàries</b>	<b>(935)</b>	<b>(193)</b>
<b>Resultat de l'exercici (benefici)</b>	<b>-</b>	<b>-</b>	<b>Resultat de l'exercici (pèrdua)</b>	<b>(935)</b>	<b>(193)</b>

València Foment Empresarial Societat de Capital Risc, S.A. (VFE)

València Foment Empresarial Societat de Capital Risc, S.A. (VFE) es va constituir el 21 de juliol de 1992, amb un termini definit que finalitzarà el primer de juny de 2002. Per acord del Govern Valencià de 20 de desembre de 1994, es va aprovar la transmissió de la propietat de les accions que posseï a la Generalitat Valenciana en la societat VFE a



l'Institut Valencià de Finances, per valor de 2.000 milions de pessetes. Aquesta transmissió es va fer efectiva durant el primer semestre de 1995.

La societat està participada en un 53,8% per l'Institut Valencià de Finances; en un 43,2%, per Bancaixa, i en el 3,0% restant, per altres entitats.

La societat té per objecte social exclusiu la promoció o foment de societats no financeres, mitjançant la participació temporal en el seu capital, i tot allò que constitueix l'objecte propi de les societats de capital risc; conformement a la normativa legal especial que regula aquesta classe de societats.

Els comptes anuals de VFE han sigut formulats pel seu consell d'administració en la sessió de data 26 de març de 2001.

El balanç de situació de VFE a 31 de desembre de 2000, i la seua comparació amb el de 1999, es mostra a continuació, en milers de pessetes:

<b>ACTIU</b>	<b>31-12-00</b>	<b>31-12-99</b>	<b>Variació</b>
<b>Actiu circulant</b>	<b>275.293</b>	<b>733.195</b>	<b>(62,5%)</b>
<i>Deutors</i>	7.146	123.221	(94,2%)
<i>Inversions financeres temporals</i>	17.651	17.444	1,2%
<i>Tresoreria</i>	250.496	592.530	(57,7%)
<b>Total Actiu</b>	<b>275.293</b>	<b>733.195</b>	<b>(62,5%)</b>
<b>PASSIU</b>	<b>31-12-00</b>	<b>31-12-99</b>	<b>Variació</b>
<b>Fons Propis</b>	<b>258.600</b>	<b>712.621</b>	<b>(63,7%)</b>
<i>Capital subscrit</i>	200.171	581.819	(65,6%)
<i>Reserves</i>	54.475	116.361	(53,2%)
<i>Pèrdues i beneficis</i>	3.954	14.441	(72,6%)
<b>Creditors a curt termini</b>	<b>865</b>	<b>4.746</b>	<b>(81,8%)</b>
<b>Provisions per a riscos i despeses a curt termini</b>	<b>15.828</b>	<b>15.828</b>	-
<b>Total Passiu</b>	<b>275.293</b>	<b>733.195</b>	<b>(62,5%)</b>

El compte de pèrdues i beneficis de VFE de l'exercici de 2000, juntament amb les xifres corresponents a l'exercici de 1999, es mostra a continuació, en milers de pessetes:

<b>DESPESES</b>	<b>2000</b>	<b>1999</b>	<b>INGRESSOS</b>	<b>2000</b>	<b>1999</b>
D'altres despeses d'explotació	6.232	8.790			
<b>Beneficis d'explotació</b>	-	-	<b>Pèrdues d'explotació</b>	<b>6.232</b>	<b>8.790</b>
Despeses financeres	-	2.446	Ingressos financers	10.272	68.374
<b>Resultats financers positius</b>	<b>10.272</b>	<b>65.928</b>	<b>Resultats financers negatius</b>	-	-
<b>Beneficis de les activitats ordinàries</b>	<b>4.040</b>	<b>57.138</b>	<b>Pèrdues de les activitats ordinàries</b>	-	-
Despeses i pèrdues d'altres exercicis	86	-	Ingressos extraordinaris	-	6
<b>Resultats extraordinaris positius</b>	-	<b>6</b>	<b>Resultats extraordinaris negatius</b>	<b>86</b>	-
<b>Beneficis abans d'imposts</b>	<b>3.954</b>	<b>57.144</b>	<b>Pèrdues abans d'imposts</b>	-	-
Imposts sobre societats	-	42.703			
<b>Resultat de l'exercici (benefici)</b>	<b>3.954</b>	<b>14.441</b>	<b>Resultat de l'exercici (pèrdua)</b>	-	-

Ciutat de la Llum, S.A.

Per acord de 24 d'octubre de 2000 del Govern Valencià, s'autoritza la societat Parc Temàtic d'Alacant, S.A. per a la constitució de la societat Ciutat de la Llum, S.A.

Amb data 2 de novembre de 2000 es constitueix la dita societat d'economia mixta en forma d'anònima. La societat Parc Temàtic d'Alacant, S.A. (SPTA), té una participació del 75% en el capital social de la Ciutat de la Llum, S.A. Mentre la dita participació siga majoritària, es confirma com a empresa pública depenent de la Presidència de la Generalitat Valenciana.

El seu objecte social és la promoció, construcció i explotació de l'actuació denominada Ciutat de la Llum, així com dur a terme activitats relacionades amb els sectors audiovisual, cinematogràfic, hostaler i d'oci.

El "Balanz de situació" de la Ciutat de la Llum a 31 de desembre de 2000, en milers de pessetes, és el següent:

<b>ACTIU</b>	<b>31-12-00</b>
<b>Actiu circulant</b>	104.682
<i>Deutors</i>	4.851
<i>Tresoreria</i>	99.831
<b>Total Actiu</b>	<b>104.682</b>
<b>PASSIU</b>	<b>31-12-00</b>
<b>Fons propis</b>	<b>99.831</b>
<i>Capital subscrit</i>	99.831
Creditors a curt termini	<b>36.169</b>
<b>Total Passiu</b>	<b>104.682</b>

El compte de "Pèrdues i beneficis de l'exercici 2000, de la Ciutat de la Llum es mostra tot seguit en milers de pessetes:

<b>DESPESES</b>	<b>2000</b>	<b>INGRESSOS</b>	<b>2000</b>
D'altres despeses d'explotació	30.000	D'altres ingressos d'explotació	30.000
<b>Resultat de l'exercici (benefici)</b>	<b>0</b>	<b>Resultat de l'exercici (pèrdua)</b>	<b>0</b>

## **2. DEPENDÈNCIA DE LES EMPRESES PÚBLIQUES I D'ALTRES ENS DE LA GENERALITAT VALENCIANA**

En el quadre 1 podem observar la vinculació de cada una de les empreses amb la Generalitat Valenciana; s'hi mostren les conselleries de què depenien a 31 de desembre de 2000.

De la Conselleria d'Obres Públiques, Urbanisme i Transports depenien directament tres empreses: la societat Institut Valencià de l'Habitatge, S.A. (IVHSA) i les entitats de dret públic Ferrocarrils de la Generalitat Valenciana (FGV) i Entitat Pública de Sanejament d'Aigües Residuals de la Comunitat Valenciana (SAR).

De la Conselleria d'Economia i Hisenda depenia l'entitat de dret públic Institut Valencià de Finances (IVF), i indirectament, per mitjà del IVF, la societat València Foment Empresarial Societat de Capital Risc, S.A. (VFE).

De la Conselleria de Cultura, Educació i Ciència depenien les entitats de dret públic Institut Valencià d'Art Modern (IVAM) i Teatres de la Generalitat Valenciana (TEATRES), Institut Valencià de Cinematografia (IVC) i Institut Valencià de la Música (IVM), la societat mercantil Circuit del Motor i Promoció Esportiva, S.A. (CMPE) i Construccions i Infraestructures Educatives de la Generalitat Valenciana, S.A. (CIEGSA).

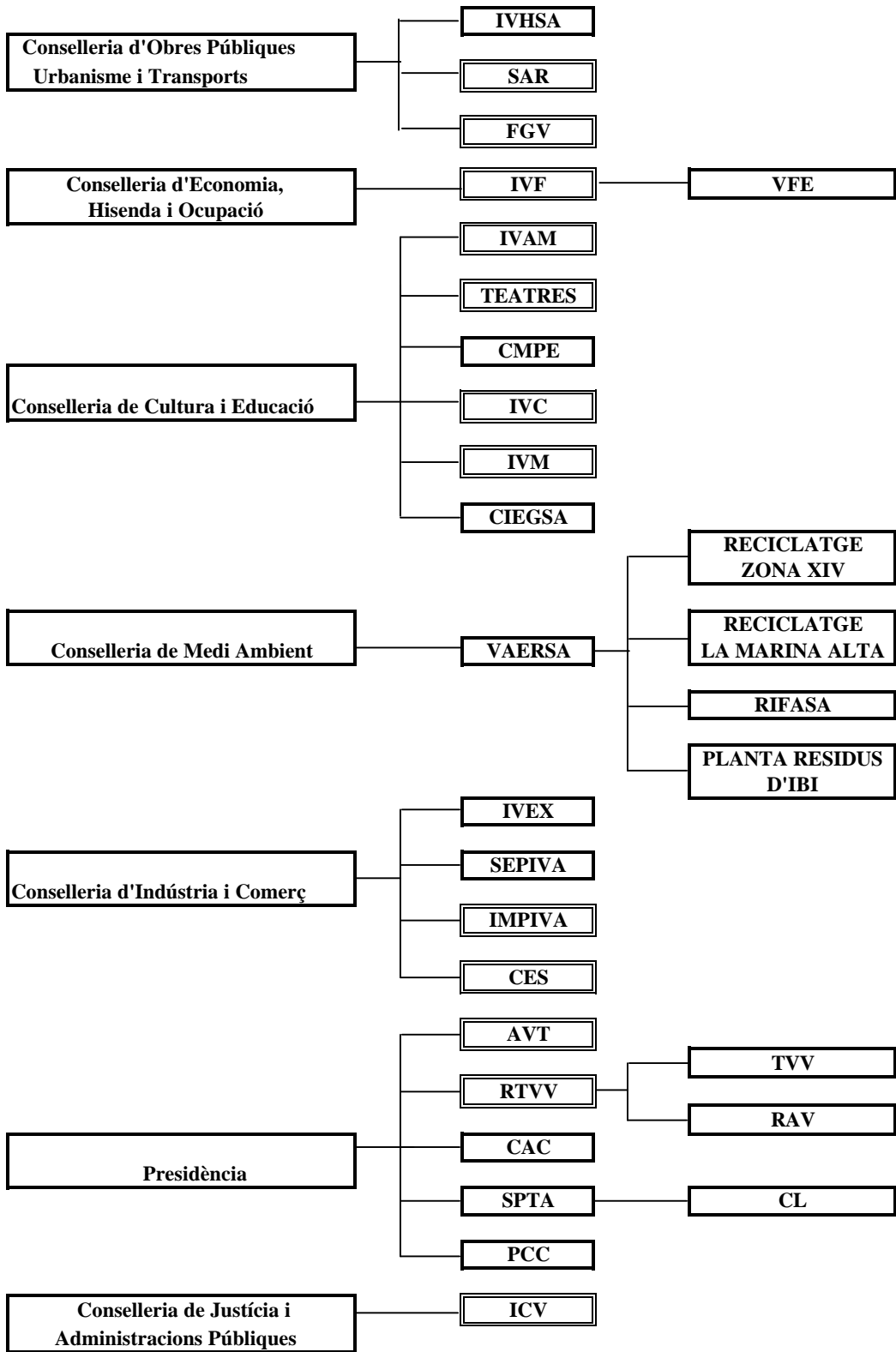
De la Conselleria de Medi Ambient depenien la societat VAERSA, Valenciana d'Aprofitament Energètic de Residus, S.A., i, indirectament, per mitjà d'aquesta, les societats Reciclatge de Residus de la Zona XIV, Reciclatge de Residus de la Marina Alta, S.A, Residus Industrials de la Fusta i Afins, S.A. i Planta de Residus d'Ibi, S.A.

De la Conselleria d'Indústria i Comerç depenien les societats mercantils Institut Valencià de l'Exportació, IVEX, S.A. (IVEX), i Seguretat i Promoció Industrial Valenciana, S.A. (SEPIVA), i les entitats de dret públic Institut Valencià de la Petita i Mitjana Indústria de la Generalitat Valenciana (IMPIVA) i Comité Econòmic i Social de la Comunitat Valenciana (CES).

De la Conselleria de Justícia i Administracions Públiques depenia l'entitat de dret públic Institut Cartogràfic Valencià (ICV).

Finalment, de Presidència de la Generalitat Valenciana depenia l'Ens Públic Radiotelevisió Valenciana (RTVV), que és accionista únic de les societats Televisió Valenciana, S.A. (TVV) i Ràdio Autonomia Valenciana, S.A. (RAV); les societats Ciutat de les Arts i de les Ciències, S.A. (CAC), Projecte Cultural de Castelló, S.A. (PCC), Societat Parc Temàtic d'Alacant, S.A. (SPTA) i indirectament per mitjà d'aquesta la Ciutat de la llum, S.A., així com l'entitat de dret públic Agència Valenciana del Turisme (AVT).

# Empreses Públiques de la Generalitat Valenciana i societats participades



  : Entitats de dret públic

  : Societats mercantils

Quadre 1

Quant a les societats mercantils, la participació (directa i indirecta) de la Generalitat Valenciana en els seus respectius capitals socials a 31 de desembre de 2000, es mostra en el quadre següent:

Societat	Capital Social Milions de ptes.	Participació de la G.V.		Part. d'altres accionistes	
		Milions de ptes.	%	Milions de ptes.	%
SEPIVA	3.716,5	3.716,5	100,0%	-	-
VAERSA	6.064,4	6.064,4	100,0%	-	-
IVHSA	10.508,9	10.508,9	100,0%	-	-
IVEX	432,2	411,6	95,2%	20,6	4,8%
TVV	32.126,0	32.126,0	100,0%	-	-
RAV	671,0	671,0	100,0%	-	-
CAC	5.008,2	5.008,2	100,0%	-	-
SPTA	1.500,0	1.500,0	100,0%	-	-
PCC	500,0	500,0	100,0%	-	-
CMPE	500,0	500,0	100,0%	-	-
CIUTAT DE LA LUM	99,8	74,9	75,0%	24,9	25,0%
CIEGSA	500,0	500,0	100,0%	-	-
R. ZONA XIV	25,0	15,3	61,1%	9,7	38,9%
R. LA MARINA ALTA	10,1	9,4	93,3%	0,7	6,7%
RIFASA	33,0	18,0	54,4%	15,0	45,6%
PLANTA RESIDUS IBI	25,0	12,8	51,2%	12,2	48,8%
VFE	200,2	107,6	53,8%	92,6	46,2%

Quadre 2

### 3. COMPTES AGREGATS DE L'EXERCICI DE 2000

Al final d'aquest apartat s'inclouen els quadres següents, preparats per aquesta Sindicatura a partir dels comptes anuals retuts per cada una de les empreses públiques:

- quadre 4: balanç agregat a 31 de desembre de 2000;
- quadre 5: representació gràfica amb les rúbriques més significatives que integren els actius i passius agregats;
- quadre 6: compte de pèrdues i beneficis agregat de l'exercici de 2000;
- quadre 7: representació gràfica amb les rúbriques més significatives que integren els ingressos i les despeses agregats.

#### a) Balanç agregat

El balanç agregat s'eleva a la quantitat de 434.488 milions de pessetes, a 31 de desembre de 2000. Els epígrafs més significatius de l'actiu són: "Immobilitzat material", que, amb 231.881 milions de pessetes, en representa el 53,4%; "Immobilitzat financer", que, amb 67.436 milions de pessetes, en representa el 15,5%, i "Deutors", que, amb 49.153 milions de pessetes, en representa el 11,3%. En el passiu, els epígrafs més significatius són: "Creditors a llarg termini", que, amb 156.288 milions de pessetes, en representa el 36,0%; "Creditors a curt termini", que, amb 150.911 milions de pessetes, en representa el 34,7%; "Ingressos per a distribuir en diversos exercicis", que, amb 95.113 milions de pessetes, en representen un 21,9%, i "Fons propis nets", que, amb 28.118 milions de pessetes, en representa un 6,5% del passiu.

En termes quantitatis, els balanços més significatius corresponen a FGV (21,1% del balanç total agregat), CAC (21,1%) i IVHSA (11,4%); els balanços de la resta d'empreses representen percentatges inferiors al 10% de la xifra total agregada.

#### b) Ingressos i despeses agregats

La xifra d'ingressos agregats és de 47.220 milions de pessetes i la de despeses agregades, de 110.314 milions de pessetes. Dels ingressos agregats de l'exercici de 2000, els més significatius corresponen a les activitats ordinàries, que han ascendit a 40.499 milions de pessetes i que constitueixen el 85,7% dels ingressos totals.

Quant a les despeses de l'exercici de 2000, les de personal han significat 21.725 milions de pessetes, el 19,7% del total; les amortitzacions, 7.578 milions de pessetes, el 6,9% del total, i les despeses financeres, 7.473 milions de pessetes, el 6,8% del total de despeses de les empreses públiques. La resta de les despeses, que suposen un import de 73.538 milions de pessetes, estan constituïdes per compres, serveis externs i d'altres despeses incorregudes en el desenvolupament de les activitats de les empreses, el detall de les quals podem veure en els informes de fiscalització corresponents.

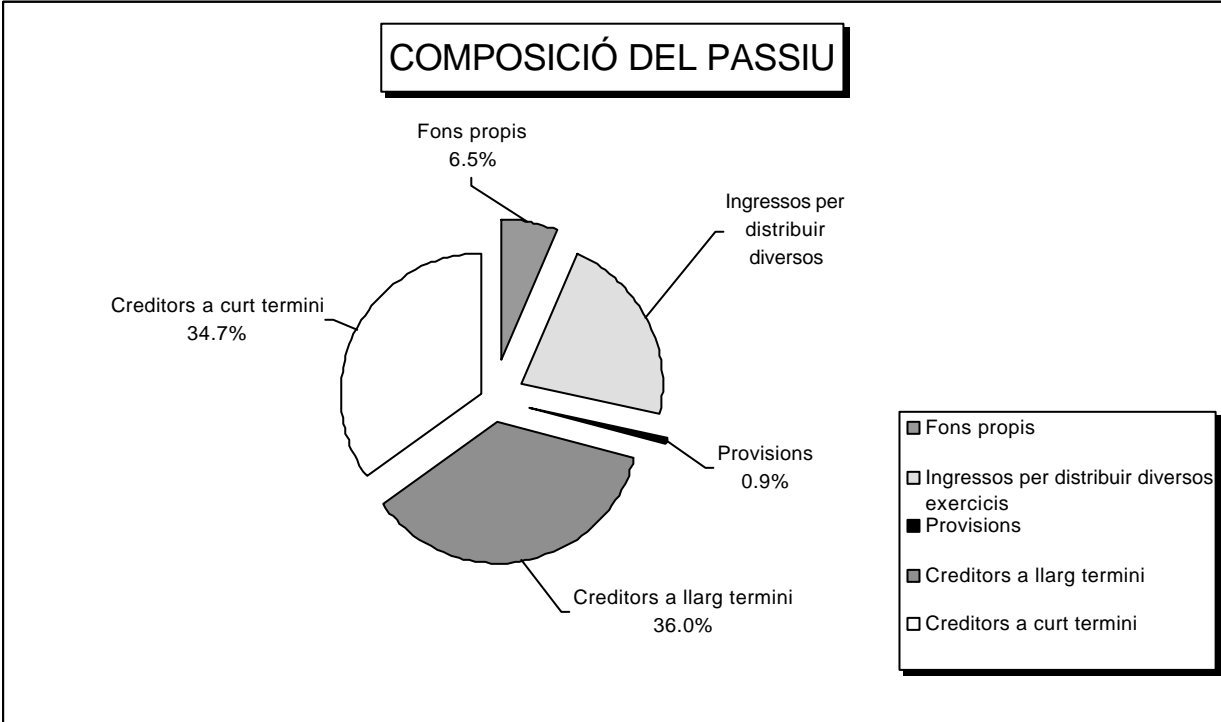
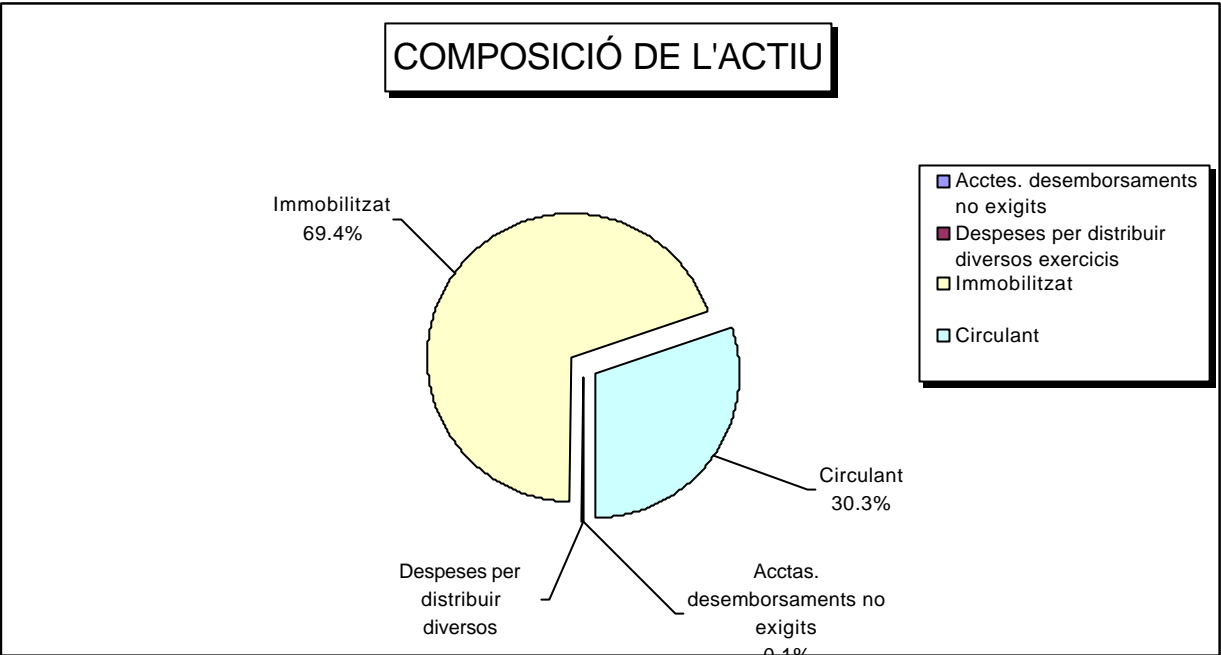
**EMPRESSES PÚBLIQUES DE LA GENERALITAT VALENCIANA**  
**BALANÇ AGREGAT A 31 DE DESEMBRE DE 2000 (EN MILIONS DE PTES.)**

ACTIU	SEPIVA	VAERSA	IVHSA	IVEX	CAC	SPTA	CL	PCC	ICV	CMPE	IMPIVA	RTVV	TVV	RAV	FGV	AVT	CES	IVAM	TEATRES	IVF	SAR	CIEGSA	IVC	IVM	TOTAL	%	
ACCTES. PER DESEMB.NO EXIGITS	0	0	0	0	0	0	0	0	0	0	0	0	0	0	0	0	0	0	0	0	0	250	0	0	250	0,1%	
<b>IMMOBILITZAT</b>																											
Immaterial i primer establiment	23	129	21	20	341	172	1	2	93	23	161	59	31	1	482	16	0	12	5	462	8	6	3	25	2.096	0,5%	
Material	1.444	2.604	1.156	39	80.636	22.882	30	6.080	19	8.137	5.706	1.489	2.298	158	85.400	5.500	12	7.767	381	52	23	1	53	44	231.911	53,4%	
Financer	17	27	17.283	25	1	11.347	0	951	0	1	13	2.244	1.194	0	964	2	1	0	2	33.276	2	0	86	0	67.436	15,5%	
Deutors oper. de tràfic L.P.	0	0	122	0	0	0	0	0	0	0	0	0	0	0	0	0	0	0	0	0	0	0	0	0	122	0,0%	
<b>DESPE. PER DISTRIB. EN DIV. EXER.</b>	0	0	0	0	937	13	0	0	0	0	0	0	0	0	0	0	0	0	0	0	0	0	0	0	950	0,2%	
<b>CIRCULANT</b>																											
Accionistes per desemborsaments exigits	0	0	0	0	2.062	0	0	0	0	125	0	0	4.041	0	0	0	0	0	0	0	0	0	0	0	0	6.228	1,4%
Existències	1.292	2.911	15.554	0	54	0	0	0	0	37	0	9	5.513	4	491	0	0	48	0	0	0	0	0	0	0	25.913	6,0%
Deutors	239	1.898	12.495	771	7.152	2.947	5	410	41	913	1.450	3.851	3.470	495	2.220	1.196	26	68	129	461	8.897	2	1	21	49.158	11,3%	
Inversions financeres temporals	4.435	2.848	424	967	6	0	0	0	0	4	8	3	1.194	1	1.808	1	0	0	2	3.645	23.527	0	0	0	0	38.873	8,9%
Tresoreria	440	29	2.285	102	192	374	100	239	8	102	3.289	959	3	1	440	1.722	13	296	80	58	69	241	124	104	11.270	2,6%	
Ajusts periodificació	3	3	0	10	40	1	0	2	0	51	0	4	66	0	26	5	0	2	0	2	2	0	0	0	0	217	0,1%
<b>Total Actiu</b>	<b>7.893</b>	<b>10.449</b>	<b>49.340</b>	<b>1.934</b>	<b>91.421</b>	<b>37.736</b>	<b>136</b>	<b>7.684</b>	<b>161</b>	<b>9.393</b>	<b>10.627</b>	<b>8.618</b>	<b>17.810</b>	<b>660</b>	<b>91.831</b>	<b>8.442</b>	<b>52</b>	<b>8.193</b>	<b>599</b>	<b>37.956</b>	<b>32.528</b>	<b>500</b>	<b>267</b>	<b>194</b>	<b>434.424</b>	<b>100,0%</b>	
<b>PASSIU</b>																											
<b>FONS PROPIS</b>																											
Capital o Fons Social	3.717	6.064	10.509	432	5.008	1.500	100	500	0	500	37	37.796	45.596	921	19.269	424	0	0	0	8.327	0	500	0	0	0	141.200	32,5%
Reserves i resultats	3.078	(476)	(3.079)	(118)	(4.609)	(554)	0	(152)	49	(1.301)	0	(44.316)	(43.370)	(927)	(16.711)	(294)	0	(114)	(66)	54	0	(5)	0	(71)	(112.982)	-26,0%	
<b>INGRESSOS DISTR. DIVER. EXERC.</b>	28	28	1.317	11	4.806	202	0	1.148	85	1.650	5.842	492	224	157	64.962	5.529	13	7.672	330	485	2	0	61	69	95.113	21,9%	
<b>PROVISIONS</b>	383	0	466	1.049	0	0	0	0	0	0	94	10	54	0	1.358	0	0	0	0	444	0	0	0	0	0	3.858	0,9%
<b>CREDITORS A LLARG TERMNI</b>	83	4	20.984	0	51.945	29.522	0	0	0	6.234	2	9.679	843	0	18.126	2	0	0	1	0	18.863	0	0	0	0	156.288	36,0%
<b>CREDITORS A CURT TERMNI</b>	604	4.829	19.143	560	34.271	7.066	36	6.188	27	2.310	4.652	4.957	14.463	509	4.827	2.781	39	635	334	28.646	13.663	5	206	196	150.947	34,7%	
<b>Total Passiu</b>	<b>7.893</b>	<b>10.449</b>	<b>49.340</b>	<b>1.934</b>	<b>91.421</b>	<b>37.736</b>	<b>136</b>	<b>7.684</b>	<b>161</b>	<b>9.393</b>	<b>10.627</b>	<b>8.618</b>	<b>17.810</b>	<b>660</b>	<b>91.831</b>	<b>8.442</b>	<b>52</b>	<b>8.193</b>	<b>599</b>	<b>37.956</b>	<b>32.528</b>	<b>500</b>	<b>267</b>	<b>194</b>	<b>434.424</b>	<b>100,0%</b>	

Quadre 3



# EMPRESSES PÚBLIQUES DE LA GENERALITAT VALENCIANA



Quadre 4

**EMPRESES PÚBLIQUES DE LA GENERALITAT VALENCIANA**  
**COMPTE DE PÈRDUES I BENEFICIS AGREGAT A 31 DE DESEMBRE DE 2000 (EN MILIONS DE PTES.)**

INGRESSOS	SEPIVA	VAERSA	IVHSA	IVEX	CAC	SPTA	PCC	ICV	CMPE	IMPIVA	RTVV	TVV	RAV	FGV	AVT	CES	IVAM	TEATRES	IVF	SAR	CIEGSA	IVC	IVM	TOTAL	%
De les activitats ordinàries	2.766	4.219	6.516	1.876	635	1.069	100	79	1.147	316	409	11.585	177	5.647	45	1	253	415	3.050	39	0	16	139	40.499	85,7
Subvencions de capital	11	4	0	0	57	0	88	18	130	238	73	94	17	0	1.269	2	28	33	23	1	0	27	5	2.118	4,5
Financers	164	125	169	16	7	459	12	0	10	110	16	67	1	86	19	1	20	5	93	14	2	4	6	1.406	3,0
Resta d'ingressos	27	2	44	17	26	65	0	7	0	25	8	332	1	2.187	1	0	46	0	409	0	0	0	0	3.197	6,8
<b>Total ingressos</b>	<b>2.968</b>	<b>4.350</b>	<b>6.729</b>	<b>1.909</b>	<b>725</b>	<b>1.593</b>	<b>200</b>	<b>104</b>	<b>1.287</b>	<b>689</b>	<b>506</b>	<b>12.078</b>	<b>196</b>	<b>7.920</b>	<b>1.334</b>	<b>4</b>	<b>347</b>	<b>453</b>	<b>3.575</b>	<b>54</b>	<b>2</b>	<b>47</b>	<b>150</b>	<b>47.220</b>	<b>100,0</b>

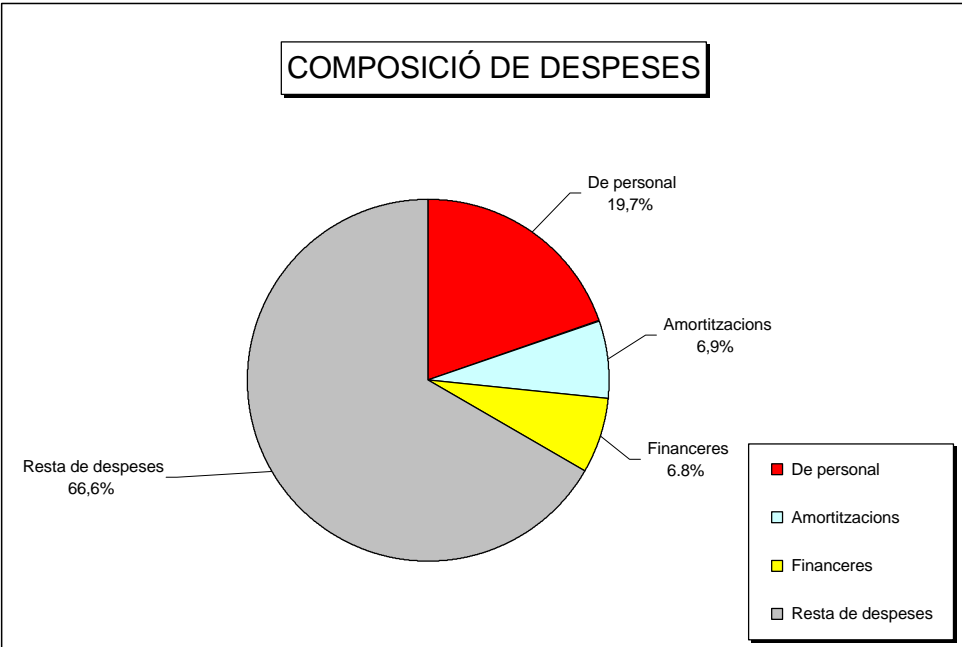
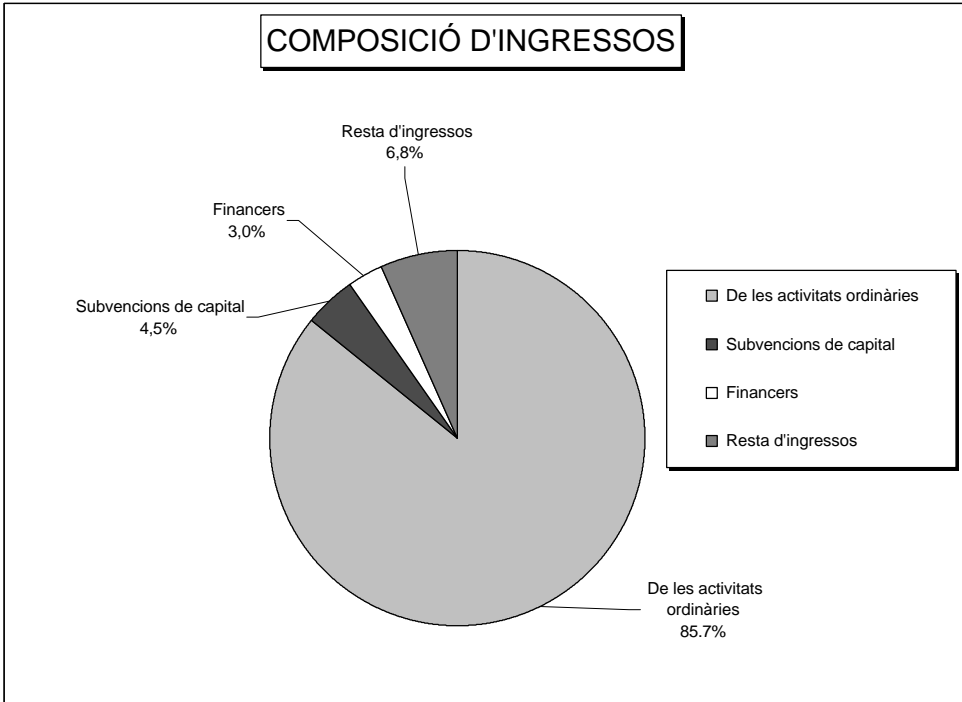
DESPESES	SEPIVA	VAERSA	IVHSA	IVEX	CAC	SPTA	PCC	ICV	CMPE	IMPIVA	RTVV	TVV	RAV	FGV	AVT	CES	IVAM	TEATRES	IVF	SAR	CIEGSA	IVC	IVM	TOTAL	%
De personal	425	1.319	924	475	486	99	61	41	160	733	1.363	6.251	771	6.175	902	42	336	428	342	233	5	24	130	21.725	19,7
Amortitzacions	111	93	62	32	820	91	119	18	405	200	129	470	25	3.999	885	2	28	36	35	10	0	3	5	7.578	6,9
Financeres	26	0	1.237	75	2.311	1.367	137	0	327	0	119	461	0	1.066	14	0	1	5	325	2	0	0	0	7.473	6,8
Resta de despeses	1.984	3.020	4.954	1.448	2.086	819	365	88	2.244	8.081	12.682	21.152	533	3.085	4.903	58	1.003	1.536	2.572	96	2	266	561	73.538	66,6
<b>Total despeses</b>	<b>2.546</b>	<b>4.432</b>	<b>7.177</b>	<b>2.030</b>	<b>5.703</b>	<b>2.376</b>	<b>682</b>	<b>147</b>	<b>3.136</b>	<b>9.014</b>	<b>14.293</b>	<b>28.334</b>	<b>1.329</b>	<b>14.325</b>	<b>6.704</b>	<b>102</b>	<b>1.368</b>	<b>2.005</b>	<b>3.274</b>	<b>341</b>	<b>7</b>	<b>293</b>	<b>696</b>	<b>110.314</b>	<b>100,0</b>

RESULTAT	422	(82)	(448)	(121)	(4.978)	(783)	(482)	(43)	(1.849)	(8.325)	(13.787)	(16.256)	(1.133)	(6.405)	(5.370)	(98)	(1.021)	(1.552)	301	(287)	(5)	(246)	(546)	(63.094)
----------	-----	------	-------	-------	---------	-------	-------	------	---------	---------	----------	----------	---------	---------	---------	------	---------	---------	-----	-------	-----	-------	-------	----------

COMP. RESULTAT	SEPIVA	VAERSA	IVHSA	IVEX	CAC	SPTA	PCC	ICV	CMPE	IMPIVA	RTVV	TVV	RAV	FGV	AVT	CES	IVAM	TEATRES	IVF	SAR	CIEGSA	IVC	IVM	TOTAL
Explotació	421	(187)	740	187	(2.705)	59	(362)	(66)	(1.510)	(8.530)	(1.572)	(16.285)	(1.150)	(7.382)	(6.261)	(101)	(1.113)	(1.532)	154	(300)	(7)	(276)	(557)	(48.335)
Financers	138	126	(1.068)	(60)	(2.304)	(908)	(125)	0	(316)	110	(103)	(395)	1	(980)	6	1	18	0	(232)	12	2	4	6	(6.067)
Extraordinaris	17	(22)	(120)	(248)	31	66	5	23	(23)	95	(12.112)	424	16	1.957	885	2	74	(20)	379	1	0	26	5	(8.539)
Imp. s/ sdes.	(154)	1	0	0	0	0	0	0	0	0	0	0	0	0	0	0	0	0	0	0	0	0	0	(153)
<b>Resultat exercici</b>	<b>422</b>	<b>(82)</b>	<b>(448)</b>	<b>(121)</b>	<b>(4.978)</b>	<b>(783)</b>	<b>(482)</b>	<b>(43)</b>	<b>(1.849)</b>	<b>(8.325)</b>	<b>(13.787)</b>	<b>(16.256)</b>	<b>(1.133)</b>	<b>(6.405)</b>	<b>(5.370)</b>	<b>(98)</b>	<b>(1.021)</b>	<b>(1.552)</b>	<b>301</b>	<b>(287)</b>	<b>(5)</b>	<b>(246)</b>	<b>(546)</b>	<b>(63.094)</b>

Quadre 5

EMPRESSES PÚBLIQUES DE LA GENERALITAT VALENCIANA



Quadre 6

#### **4. SUBVENCIONS DE LA GENERALITAT VALENCIANA**

Els quadres 7 i 8, que s'inclouen al final d'aquest apartat, els ha preparats la Sindicatura de Comptes a partir de la informació que es desprén dels comptes anuals de 2000. En el quadre 7 es mostren, per a cada empresa pública, les subvencions corrents i de capital consignades en la Llei de Pressuposts de la Generalitat Valenciana per a 2000 (LPGV), les modificacions posteriors i els imports cobrats durant l'exercici. El quadre 8 presenta sengles representacions gràfiques sobre la participació de cada empresa en el volum anual de subvencions corrents i de capital de la Generalitat Valenciana en l'exercici de 2000.

##### **a) Subvencions corrents**

Les subvencions corrents consignades en la LPGV de 2000 pugen a 40.604 milions de pessetes, i durant l'exercici es van augmentar en 2.290 milions de pessetes (un 5,6%) per a situar l'import definitiu en la quantitat de 42.894 milions de pessetes. D'aquest darrer import, el conjunt de les empreses han rebut durant l'exercici de 2000, la quantitat de 36.963 milions de pessetes, cosa que representa un 86,2%.

Les subvencions més significatives són les concedides a SAR i al grup RTVV que amb un import de 11.000 i 7.626 milions de pessetes, respectivament, representen el 43,4% del total. Així mateix, destaquen les subvencions concedides a FGV, AVT i IMPIVA, que amb imports de 4.489, 4.484 i 4.014 milions de pessetes, respectivament, representen el 30,4% del total.

##### **b) Subvencions de capital**

Les subvencions de capital consignades en la (LPGV) de 2000 s'elevan a la quantitat de 9.832 milions de pessetes. Durant l'exercici hi ha hagut un increment global de 9.086 milions de pessetes, que ha situat l'import definitiu en 18.918 milions de pessetes.

L'IMPIVA és l'entitat amb un volum més significatiu de subvencions de capital en 2000, amb un import de 5.667 milions de pessetes, que representen un 30,0% del total de subvencions de l'exercici. FGV ha percebut 3.675 milions de pessetes que en constitueixen el 19,4%; SAR ha obtingut 3.622 milions de pessetes, el 19,1% i la AVT ha obtingut 2.226 milions de pessetes, que representen l'11,8% de les subvencions de capital de l'exercici de 2000.

**EMPRESES PÚBLIQUES DE LA GENERALITAT VALENCIANA**  
**SUBVENCIONS DE LA GENERALITAT VALENCIANA DE L'EXERCICI 2000 (EN MILIONS DE PTES.)**

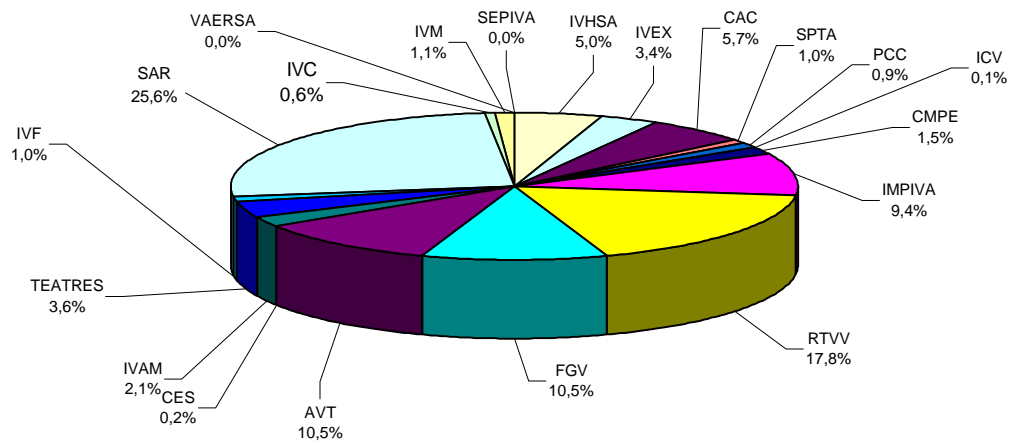
<b>CORRENTS</b>	<b>SEPIVA</b>	<b>VAERSA</b>	<b>IVHSA</b>	<b>IVEX</b>	<b>CAC</b>	<b>SPTA</b>	<b>PCC</b>	<b>ICV</b>	<b>CMPE</b>	<b>IMPIVA</b>	<b>RTVV</b>	<b>FGV</b>	<b>AVT</b>	<b>CES</b>	<b>IVAM</b>	<b>TEATRES</b>	<b>IVF</b>	<b>SAR</b>	<b>IVC</b>	<b>IVM</b>	<b>TOTAL</b>
Consignades en la LPGV 2000	0	0	470	1.420	2.750	450	400	52	600	3.941	7.117	4.200	4.484	98	877	1.450	564	11.000	256	475	40.604
Augments (Reduccions)	0	14	1.665	40	(320)	0	0	0	40	73	509	289	0	0	30	100	(150)	0	0	0	2.290
<b>Import definitiu</b>	<b>0</b>	<b>14</b>	<b>2.135</b>	<b>1.460</b>	<b>2.430</b>	<b>450</b>	<b>400</b>	<b>52</b>	<b>640</b>	<b>4.014</b>	<b>7.626</b>	<b>4.489</b>	<b>4.484</b>	<b>98</b>	<b>907</b>	<b>1.550</b>	<b>414</b>	<b>11.000</b>	<b>256</b>	<b>475</b>	<b>42.894</b>
Cobrades en l'exercici	0	0	348	1.065	2.400	450	300	39	610	3.470	5.832	4.489	3.363	73	907	1.550	336	11.000	256	475	36.963
% cobraments	0,0	0,0	16,3	72,9	98,8	100,0	75,0	75,0	95,3	86,4	76,5	100,0	75,0	74,5	100,0	100,0	81,2	100,0	100,0	100,0	86,2

<b>DE CAPITAL</b>	<b>SEPIVA</b>	<b>VAERSA</b>	<b>IVHSA</b>	<b>IVEX</b>	<b>CAC</b>	<b>SPTA</b>	<b>PCC</b>	<b>ICV</b>	<b>CMPE</b>	<b>IMPIVA</b>	<b>RTVV</b>	<b>FGV</b>	<b>AVT</b>	<b>CES</b>	<b>IVAM</b>	<b>TEATRES</b>	<b>IVF</b>	<b>SAR</b>	<b>IVC</b>	<b>IVM</b>	<b>TOTAL</b>
Consignades en la LPGV 2000	271	0	0	0	700	300	500	52	150	3.992	230	215	2.226	3	440	50	29	510	90	74	9.832
Augments (Reduccions)	0	0	0	0	0	0	0	0	0	1.675	(19)	3.460	0	0	0	0	858	3.112	0	0	9.086
<b>Import definitiu</b>	<b>271</b>	<b>0</b>	<b>0</b>	<b>0</b>	<b>700</b>	<b>300</b>	<b>500</b>	<b>52</b>	<b>150</b>	<b>5.667</b>	<b>211</b>	<b>3.675</b>	<b>2.226</b>	<b>3</b>	<b>440</b>	<b>50</b>	<b>887</b>	<b>3.622</b>	<b>90</b>	<b>74</b>	<b>18.918</b>
Cobrades en l'exercici	0	0	0	0	700	0	500	39	150	4.976	30	0	2.226	3	440	50	487	3.622	90	74	13.387
% cobraments+B14	0,0	0,0	0,0	0,0	100,0	0,0	100,0	75,0	100,0	87,8	14,2	0,0	100,0	100,0	100,0	100,0	54,9	100,0	100,0	100,0	70,8

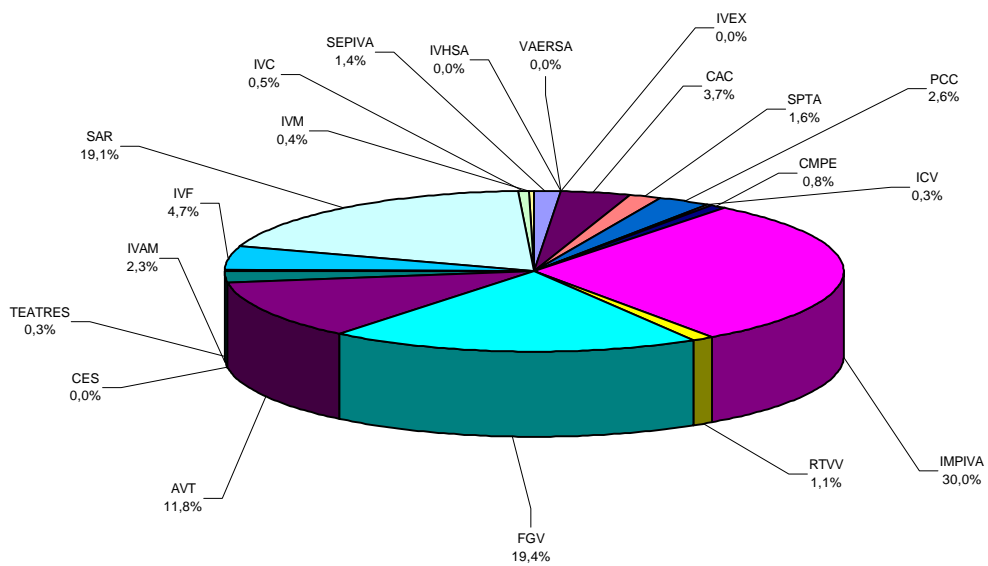
Quadre 7

# EMPRESES PÚBLIQUES DE LA GENERALITAT VALENCIANA

## SUBVENCIONS CORRENTS



## SUBVENCIONS DE CAPITAL



## **5. CAMBRES DE COMERÇ DE LA COMUNITAT VALENCIANA**

Les Cambres Oficials de Comerç, Indústria i Navegació de la Comunitat Valenciana, són corporacions de dret públic dependents de la Generalitat Valenciana i es configuren com a òrgans consultius i de col.laboració amb les administracions públiques, especialment amb la Generalitat Valenciana, sense obviar els interessos privats que persegueixen.

Les Cambres de la Comunitat Valenciana es regiran pel que disposa la llei 11/1997, de 16 de desembre, de Cambres Oficials de Comerç, Indústria i Navegació de la Comunitat Valenciana i en les seues normes de desenvolupament, en la lei 3/1993, de 22 de març, Bàsica de les Cambres Oficials de Comerç, Indústria i Navegació, i en els respectius reglaments de règim interior.

La tutela de la Generalitat Valenciana sobre les Cambres Oficials de Comerç, Indústria i Navegació i el Consell de Cambres, en l'exercici de la seua activitat, l'exercirà mitjançant la Conselleria d'Indústria i Comerç, i la seua funció comprén l'exercici de les potestats administratives d'aprovació, fiscalització, resolució de recursos, suspensió i dissolució.

Segons que s'estableix en l'article 3 de la llei 11/1997, les Cambres Oficials de Comerç, Indústria i Navegació de la Comunitat Valenciana tenen com a finalitat la representació, promoció i defensa dels interessos generals del comerç, la indústria i, si escau, la navegació, i la prestació de serveis a les empreses que exercesquen les activitats indicades, a més de l'exercici de les competències de caràcter públic que els atribueix la llei.