

**FISCALITZACIÓ DELS PROGRAMES D'ASSISTÈNCIA
SANITÀRIA DE LA CONSELLERIA DE SANITAT**

1. INTRODUCCIÓ

1.1 Antecedents

La llei 14/1986, de 25 d'abril, General de Sanitat, va definir l'actual sistema sanitari públic, unificant totes les estructures i els serveis públics en un únic Sistema Nacional de Salut, format pel conjunt dels serveis de salut de les distintes comunitats autònomes, els quals integren tots els centres, serveis i establiments de les dites comunitats autònomes, de les diputacions provincials, ajuntaments i qualssevol altres administracions públiques territorials intracomunitàries, sota la responsabilitat i de la respectiva comunitat autònoma.

En aplicació de la Llei General de Sanitat, mitjançant la llei 8/1987, de 4 de desembre, de la Generalitat Valenciana, es va crear el Servei Valencià de Salut (d'ara endavant SVS), com un organisme autònom de naturalesa administrativa de la Generalitat Valenciana, dotat de personalitat jurídica i adscrit a la Conselleria de Sanitat. L'objecte del SVS, el constituï a la protecció i promoció de la salut i l'atenció sanitària a la Comunitat Valenciana, tot gestionant i prestant els serveis relatius a aquesta matèria, en particular les funcions i els serveis de l'Institut Nacional de Salut traspassats a la Comunitat Valenciana mitjançant el reial decret 1.612/1987, de 27 de novembre.

La llei de la Generalitat Valenciana 6/1993, de 31 de desembre, de Pressuposts per a l'exercici de 1994, va suprimir el SVS com a organisme autònom i va establir que la Conselleria de Sanitat assumís les funcions que exercia l'organisme extingit; la seua comptabilitat s'integrà plenament en el sistema informàtic comptable i pressupostari de la Generalitat Valenciana.

Les dotacions pressupostàries fiscalitzades són les corresponents als següents programes de despesa:

412.21	Atenció primària,
412.22	Assistència especialitzada,
412.23	Prestacions farmacèutiques,
412.24	Prestacions externes,
412.25	Administració i serveis generals,
412.26	Personal sanitari resident.

Aquests programes estan enquadrats orgànicament en els serveis 04, "Direcció General per a la Prestació Farmacèutica", i 05, "Sotssecretaria per a l'Agència Valenciana de Salut", tots dos de la secció 10, corresponent a la Conselleria de Sanitat.

A l'efecte del present informe, les referències als programes d'assistència sanitària, cal entendre-les com a fetes per al conjunt dels sis programes pressupostaris indicats.

1.2 Organització de la Conselleria de Sanitat

1.2.1 Estructura i funcions dels òrgans centrals

La Conselleria de Sanitat és l'òrgan encarregat de dirigir i executar la política del Govern Valencià en matèria de sanitat i exerceix les competències que legalment té atribuïdes a aqueix efecte. El conseller és la superior autoritat de la Conselleria i n'és el màxim òrgan executiu.

L'estructura orgànica de la Conselleria de Sanitat està regulada pel decret 87/1999, de 30 de juliol, del Govern Valencià, pel qual s'aprova el Reglament Orgànic i Funcional de la Conselleria de Sanitat; modificat pel decret 198/1999, de 19 d'octubre, del Govern Valencià, i ampliat pel decret 215/1999, de 9 de novembre, del Govern Valencià. Durant l'exercici de 2000, s'ha publicat l'ordre de 3 de gener de 2000 del conseller de Sanitat, per la qual es desenvolupa el decret 87/1999.

Sota l'autoritat del conseller, el nivell directiu de la Conselleria de Sanitat està integrat per les unitats següents:

- Sotssecretaria per a l'Agència Valenciana de la Salut,
- Sotssecretaria per als Recursos de Sanitat,
- Secretaria General,
- Direcció General per a l'Atenció al Pacient,
- Direcció General per a la Prestació Assistencial,
- Direcció General per a la Salut Pública,
- Direcció General per als Recursos Humans i Econòmics,
- Direcció General per a la Prestació Farmacèutica,
- Direcció General de l'Agència per a la Qualitat, Avaluació, i Modernització dels Serveis Assistencials.

Presidit pel conseller, es constitueix un Consell de Direcció, format pels sotssecretaris, el secretari general i els directors generals. Així mateix, hi podran assistir aquells responsables d'òrgans, serveis o dependències que el conseller estime convenient en cada moment.

La Sotssecretaria per a l'Agència Valenciana de la Salut és l'òrgan al qual correspon dirigir i executar la política sanitària de la Generalitat Valenciana; així com les funcions que als serveis de salut assigna la Llei General de Sanitat.

Directament de la Sotssecretaria de l'Agència Valenciana de la Salut, depenen la Direcció General per a l'Atenció al Pacient, la Direcció General per a la Prestació Assistencial i l'Escola Valenciana d'Estudis per a la Salut Pública.

La Sotssecretaria per als Recursos de Sanitat és l'òrgan al qual correspon gestionar els recursos humans i econòmics de la Conselleria de Sanitat. Directament d'aquesta Sotssecretaria, depén la Direcció General per als Recursos Humans i Econòmics.

La Direcció General per als Recursos Humans i Econòmics exercirà, entre altres, les funcions següents:

- a) Custòdia i arxiu dels expedients personals dels treballadors de la Conselleria.
- b) Tramitació administrativa d'incidències, expedients disciplinaris, reclamacions, recursos i situacions administratives del personal.
- c) Planificació de les necessitats de personal de les institucions sanitàries.
- d) Classificació dels llocs de treball de caràcter sanitari.
- e) Gestió del registre de personal d'institucions sanitàries.
- f) Elaboració de les propostes d'oferta d'ocupació pública, processos de selecció i provisió de llocs de treball, nomenaments i cessaments.
- g) Elaboració, seguiment i gestió pressupostària, econòmica i comptable.
- h) Gestió de la nòmina del personal d'institucions sanitàries.
- i) Gestió i coordinació dels ingressos, de caràcter finalista o no.
- j) Proposició i seguiment d'inversions. Supervisió dels projectes tècnics d'execució d'obres i instal·lacions, revisió i certificació d'obres, liquidacions i d'altres actes administratius que comporta el normal desenvolupament d'una inversió.
- k) Contractació centralitzada i normalització d'obres, instal·lacions, subministraments i serveis i coordinació dels procediments de contractació dels centres.
- l) Normalització de l'emmagatzemament i gestió de productes de les institucions sanitàries.
- m) Tramitació i seguiment econòmic dels concerts i convenis.

La Direcció General per a la Prestació Farmacèutica és l'òrgan directiu de la Conselleria encarregat de l'ordenació farmacèutica de la Comunitat Valenciana, de la millora de la qualitat de la prestació farmacèutica i del disseny de les mesures encaminades a controlar i racionalitzar la despesa farmacèutica.

La Direcció General de l'Agència per a la Qualitat, Avaluació i Modernització dels Serveis Assistencials és l'òrgan directiu de la Conselleria encarregat d'avaluar la qualitat

assistencial sanitària a la Comunitat Valenciana, del disseny i implantació d'indicadors de qualitat i de l'homologació i acreditació dels serveis sanitaris.

1.2.2 Organització perifèrica de la Conselleria de Sanitat

Els serveis territorials de la Conselleria de Sanitat són l'expressió orgànica del principi de desconcentració que regeix l'activitat de l'Administració de la Generalitat Valenciana; sota la superior autoritat del conseller, depenen -orgànicament- del secretari general i -funcionalment- dels sotssecretaris, del secretari general i de cada direcció general en les matèries sobre les quals tenen competències.

A cada una de les províncies de la Comunitat Valenciana, existirà una direcció territorial de la Conselleria de Sanitat, al capdavant de la qual hi haurà un director, que assumirà la representació de la Conselleria.

1.2.3 D'altres estructures organitzatives

Les 'àrees de salut' constitueixen les estructures fonamentals del sistema sanitari, puix que es responsabilitzen de la gestió unitària dels centres i establiments del seu àmbit territorial.

Són òrgans de les àrees de salut:

- El Consell de Salut de l'Àrea,
- El Consell de Direcció de l'Àrea,
- La Gerència de l'Àrea.

Les àrees de salut es divideixen en 'zones bàsiques de salut', en cada una de les quals existirà un 'centre de salut' per a l'atenció primària. Cada àrea de salut estarà vinculada, o disposarà, si més no, d'un 'hospital general', que és l'establiment encarregat de l'internament clínic i de l'assistència especialitzada.

Mitjançant l'ordre de 27 de desembre de 1993, de la Conselleria de Sanitat i Consum, s'aprova el Mapa Sanitari de la Comunitat Valenciana, on queden establides les àrees i zones de salut. El districtes sanitaris establits provisionalment en el decret 122/1988, queden incorporats en les corresponents àrees de salut i en la forma prescrita en l'annex a la dita ordre. Aquestes àrees i zones de salut han sigut parcialment modificades per l'ordre de 22 de desembre de 1994 de la Conselleria de Sanitat i Consum i per l'ordre de 26 de setembre de 1997 de la Conselleria de Sanitat.

2. EXECUCIÓ DEL PRESSUPOST DE DESPESES

2.1 Pressupost inicial de despeses i modificacions

En el quadre 2.1 es reflecteix per capítols el pressupost inicial del conjunt dels programes fiscalitzats aprovat per la llei 10/1999, de 30 de desembre, de Pressuposts de la Generalitat Valenciana per a 2000, que ascendia a 421.874 milions de pessetes. Les modificacions netes practicades en l'exercici han sigut de 33.741 milions de pessetes i donen un pressupost definitiu de 455.615 milions de pessetes, amb un increment del 8% sobre l'inicial.

Capítol	Pressupost inicial	Modificacions netes	Pressupost definitiu	Variació
1. Despeses de personal	194.440	11.993	206.433	+6,2%
2. Despeses de funcionament	78.796	5.940	84.736	+7,5%
4. Transferències corrents	131.533	23.106	154.639	+17,6%
6. Inversions reals	15.160	-6.171	8.989	-40,7%
7. Transferències de capital	1.645	-1.128	517	-68,6%
8. Actius financers	300	1	301	+0,3%
TOTAL	421.874	33.741	455.615	+8,0%

Quadre 2.1

L'increment net de crèdits, respecte a la previsió inicial, és inferior al de l'exercici anterior, en què va ser del 14,7%. L'augment del pressupost definitiu, respecte de 1999, ha sigut del 0,3% (vegeu el quadre 2.3).

La gestió dels expedients de modificacions pressupostàries durant 2000 ha seguit les mateixes vies i procediments establits per a les modificacions al pressupost de la Generalitat Valenciana; els hem fiscalitzats tots conjuntament, i els resultats se'n mostren en l'informe sobre el Compte de l'Administració de la Generalitat Valenciana.

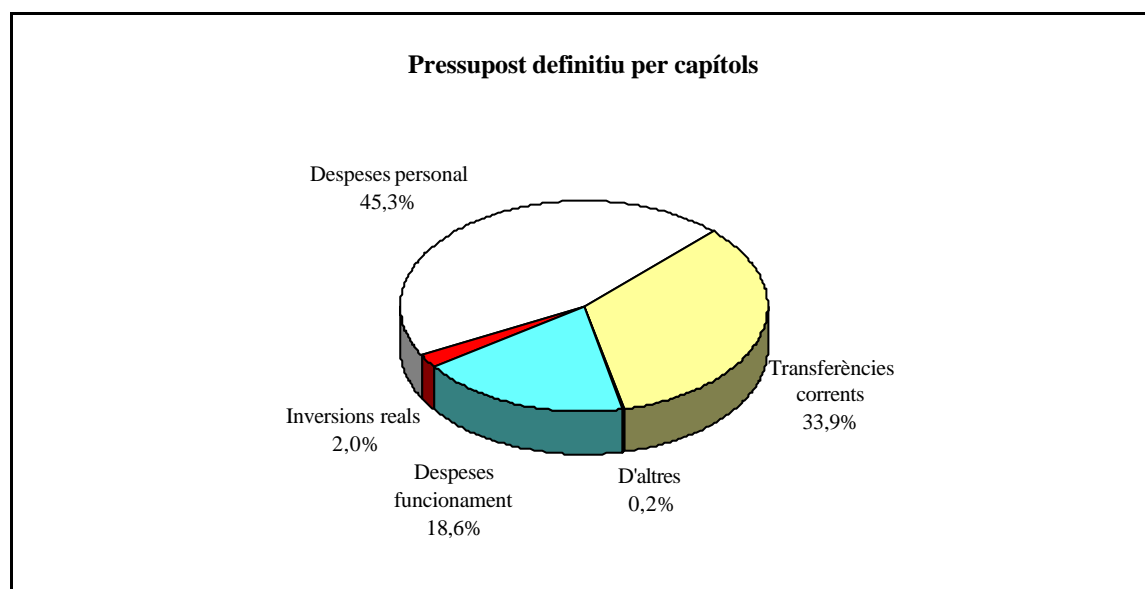
Tal i com s'indica en l'apartat 2.4 del present informe, existeixen defectes en la imputació temporal de les despeses, fonamentalment per insuficiència en les dotacions pressupostàries.

2.2 Execució del pressupost

En el quadre 2.2 es mostra l'execució del pressupost de despeses de l'exercici de 2000, expressada en milions de pessetes.

Capítols	Pressupost definitiu	Total obligacions	Pagaments realitzats	Pagaments pendents	Grau execució	Grau complim.
1. Despeses personal	206.433	206.417	205.447	970	100,0%	99,5%
2. Despeses funcionam.	84.736	84.630	66.285	18.345	99,9%	78,3%
4. Transfers. corrents	154.639	154.632	149.287	5.345	100,0%	96,5%
6. Inversions reals	8.989	8.513	3.769	4.744	94,7%	44,3%
7. Transferències capital	517	517	407	110	100,0%	78,7%
8. Actius financers	301	301	1	300	100,0%	0,3%
TOTAL	455.615	455.010	425.196	29.814	99,9%	93,4%

Quadre 2.2

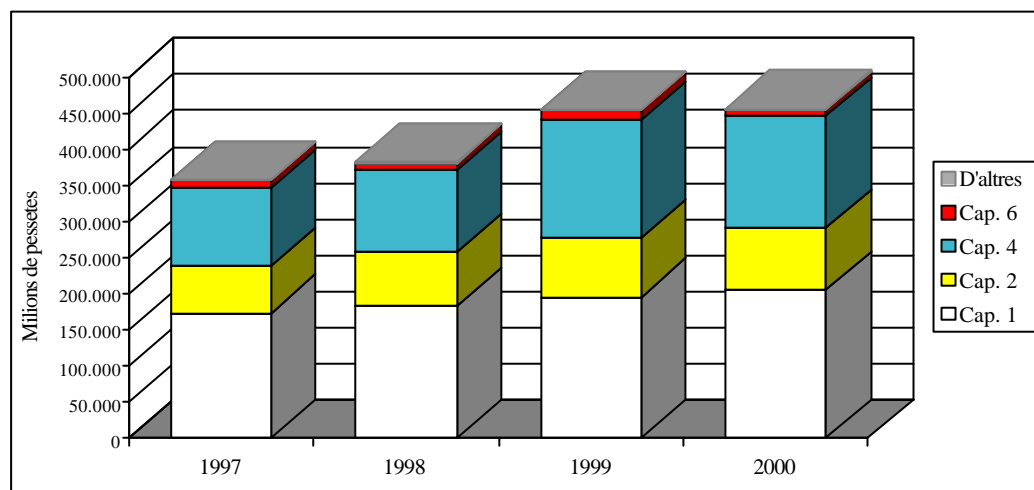


El grau d'execució del pressupost de despeses de l'exercici de 2000 ha sigut elevat, del 99,9%, i el grau de compliment ha sigut del 93,4%.

L'evolució interanual dels distints capítols del pressupost definitiu de despeses, es pot veure, en milions de pessetes, en el quadre següent i en el gràfic associat.

	Pressupost definitiu				Variació anual		
	1997	1998	1999	2000	98/97	99/98	00/99
Capítol 1	174.022	184.204	195.942	206.433	+5,9%	+6,4%	+5,4%
Capítol 2	64.674	73.894	80.652	84.736	+14,3%	+9,1%	+5,1%
Capítol 3	60	0	157	0	-100,0%	-	-100,0%
Capítol 4	107.584	112.739	163.219	154.639	+4,8%	+44,8%	-5,3%
Capítol 6	10.713	10.582	13.177	8.989	-1,2%	+24,5%	-31,8%
Capítol 7	797	1.580	1.180	517	+98,2%	-25,3%	-56,2%
Capítol 8	2	2	4	301	+0,0%	+100,0%	-
TOTAL	357.852	383.001	454.331	455.615	+7,0%	+18,6%	+0,3%

Quadre 2.3



En el quadre 2.4 es pot observar, en milions de pessetes, el pressupost definitiu de 2000 per capítols pressupostaris i detallat per centres de gestió; en el quadre 2.5, les obligacions reconegudes durant l'exercici, distribuïdes segons la mateixa estructura, per capítols i centres.

Pressuposts definitius								
Centre	Capítols							Total
	1	2	4	6	7	8		
Prestació farmacèutica	153	494	0	6	0	0	653	
Sotssecretaria per a l'Agència Valenciana de Salut	2.705	0	0	0	0	0	2.705	
Atenció Primària Àrea 01	1.214	128	0	3	0	0	1.345	
Hospital de Vinaròs	2.152	719	0	30	0	0	2.901	
Atenció Primària Àrea 02	5.099	515	0	34	0	0	5.648	
Hospital General Castelló	8.420	2.543	0	42	0	0	11.005	
Hospital Gran Via	2.994	1.097	0	64	0	0	4.155	
Hospital la Magdalena	978	301	0	21	0	0	1.300	
Atenció Primària Àrea 03	1.806	191	0	14	0	0	2.011	
Hospital de Sagunt	4.568	1.639	0	146	0	0	6.353	
Atenció Primària Àrea 04	2.601	286	0	24	0	0	2.911	
Hospital la Malva-rosa	1.092	347	0	111	0	0	1.550	
Hospital Clínic Universitari	11.512	4.969	0	86	0	1	16.568	
Atenció Primària Àrea 05	3.251	339	0	27	0	0	3.617	
Hospital Arnau de Vilanova	5.400	1.948	0	78	0	0	7.426	
Hospital Dr. Moliner	1.232	468	0	14	0	0	1.714	
Atenció Primària Àrea 06	3.327	386	0	12	0	0	3.725	
Hospital La Fe	31.218	9.248	0	812	0	0	41.278	
Escola d'Infermeria La Fe	96	20	0	0	0	0	116	
Atenció Primària Àrea 07	920	100	0	15	0	0	1035	
Hospital de Requena	1.998	628	0	9	0	0	2.635	
Atenció Primària Àrea 08	2.566	271	0	11	0	0	2.848	
C.E. Juan Llorens	2.073	419	0	8	0	0	2.500	
Atenció Primària Àrea 09	3.288	411	0	21	0	0	3.720	
Hospital Dr. Peset	10.126	4.088	0	230	0	0	14.444	
Atenció Primària Àrea 10	2.771	323	0	16	0	0	3.110	
Hospital Santa Llúcia	1.016	8.588	0	0	0	0	9.604	
Atenció Primària Àrea 11	1.970	185	0	48	0	0	2.203	
Hospital de Gandia	4.472	1.582	0	191	0	0	6.245	
Atenció Primària Àrea 12	1.828	228	0	19	0	0	2.075	
Hospital de Dénia	2.931	1.102	0	220	0	0	4.253	
Atenció Primària Àrea 13	2.533	290	0	25	0	0	2.848	
Hospital de Xàtiva	4.735	1.473	0	189	0	0	6.397	
Hospital d'Ontinyent	1.262	347	0	11	0	0	1.620	
Gerència Àrea de Salut d'Alcoi	229	392	174	0	0	0	795	
Hospital Virgen de los Lirios	4.399	1.422	0	33	0	0	5.854	
Atenció Primària Àrea 14	1.756	245	0	28	0	0	2.029	
Atenció Primària Àrea 15	2.050	266	0	9	0	0	2.325	
Hospital de la Vila Joiosa	4.230	1.356	0	88	0	0	5.674	
Atenció Primària Àrea 16	1.914	258	0	21	0	0	2.193	
Hospital Sant Joan	5.309	1.969	0	60	0	0	7.338	
Atenció Primària Àrea 17	2.310	260	0	47	0	0	2.617	
Hospital d'Elda	4.756	1.657	0	131	0	0	6.544	
Atenció Primària Àrea 18	2.018	243	0	14	0	0	2.275	
Hospital General Alacant	13.734	4.849	0	51	0	0	18.634	
Hospital St. Vicent del Raspeig	1.022	401	0	66	0	0	1.489	
Atenció Primària Àrea 19	1.784	295	0	3	0	0	2.082	
Hospital d'Elx	7.262	2.665	0	137	0	0	10.064	
Atenció Primària Àrea 20	2.530	352	0	27	0	0	2.909	
Hospital d'Orihuela	4.849	1.620	0	44	0	0	6.513	
S.E.U. Elx-Alacant	1.454	116	0	14	0	0	1.584	
Direcció Territorial d'Alacant	1.570	3.879	46.451	0	0	0	51.900	
Direcció Territorial de Castelló	901	1.562	16.068	1	0	0	18.532	
S.E.U. València	2.491	164	0	11	0	0	2.666	
Centre de Transfusions	1.614	1.343	9	90	0	0	3.056	
Direcció Territorial de València	3.424	12.271	82.718	5	0	0	98.418	
Serveis Centrals	18	3	9.219	0	426	0	9.664	
Serveis Centrals prestació assistencial	0	38	0	10	0	0	48	
Gestió Delegada	502	1.437	0	5.562	91	300	7.892	
Total capítol	206.433	84.736	154.639	8.989	517	301	455.615	

Abreviatures: S.E.U.- Servei Especial Urgència. C.E.- Centre Especialitats.

Quadre 2.4

Obligacions reconegudes								
Centre	Capítols							Total
	1	2	4	6	7	8		
Prestació farmacèutica	150	492	0	3	0	0	645	
Sotssecretaria Agència Valenciana de Salut	2.702	0	0	0	0	0	2.702	
Atenció Primària Àrea 01	1.214	126	0	3	0	0	1.343	
Hospital de Vinaròs	2.152	714	0	30	0	0	2.896	
Atenció Primària Àrea 02	5.099	513	0	34	0	0	5.646	
Hospital Gral. Castelló	8.420	2.541	0	42	0	0	11.003	
Hospital Gran Via	2.994	1.096	0	62	0	0	4.152	
Hospital la Magdalena	978	299	0	21	0	0	1298	
Atenció Primària Àrea 03	1.805	189	0	14	0	0	2.008	
Hospital de Sagunt	4.568	1.637	0	143	0	0	6.348	
Atenció Primària Àrea 04	2.601	284	0	24	0	0	2.909	
Hospital la Malva-rosa	1.092	345	0	85	0	0	1.522	
Hospital Clínic Universitari	11.512	4.968	0	83	0	1	16.564	
Atenció Primària Àrea 05	3.251	337	0	25	0	0	3.613	
Hospital Arnau de Vilanova	5.401	1.946	0	53	0	0	7.400	
Hospital Dr. Moliner	1.232	467	0	12	0	0	1.711	
Atenció Primària Àrea 06	3.327	384	0	11	0	0	3.722	
Hospital La Fe	31.216	9.247	0	726	0	0	41.189	
Escola d'Infermeria La Fe	96	19	0	0	0	0	115	
Atenció Primària Àrea 07	920	99	0	15	0	0	1034	
Hospital de Requena	1.998	624	0	7	0	0	2.629	
Atenció Primària Àrea 08	2.566	269	0	10	0	0	2.845	
C.E. Juan Llorens	2.073	418	0	8	0	0	2.499	
Atenció Primària Àrea 09	3.288	409	0	21	0	0	3.718	
Hospital Dr. Peset	10.126	4.086	0	230	0	0	14.442	
Atenció Primària Àrea 10	2.771	322	0	16	0	0	3.109	
Hospital Santa Llúcia	1.016	8.586	0	0	0	0	9.602	
Atenció Primària Àrea 11	1.970	183	0	48	0	0	2.201	
Hospital de Gandia	4.472	1.580	0	168	0	0	6.220	
Atenció Primària Àrea 12	1.827	226	0	19	0	0	2.072	
Hospital de Dénia	2.931	1.100	0	219	0	0	4.250	
Atenció Primària Àrea 13	2.533	288	0	25	0	0	2.846	
Hospital de Xàtiva	4.735	1.472	0	189	0	0	6.396	
Hospital d'Ontinyent	1.262	347	0	11	0	0	1.620	
Gerència Àrea de Salut d'Alcoi	229	391	173	0	0	0	793	
Hospital Virgen de los Lirios	4.398	1.422	0	33	0	0	5.853	
Atenció Primària Àrea 14	1.756	244	0	28	0	0	2.028	
Atenció Primària Àrea 15	2.050	265	0	9	0	0	2.324	
Hospital de la Vila Joiosa	4.230	1.354	0	88	0	0	5.672	
Atenció Primària Àrea 16	1.914	257	0	21	0	0	2.192	
Hospital Sant Joan	5.309	1.968	0	55	0	0	7.332	
Atenció Primària Àrea 17	2.310	257	0	36	0	0	2.603	
Hospital d'Elda	4.756	1.656	0	131	0	0	6.543	
Atenció Primària Àrea 18	2.018	242	0	14	0	0	2.274	
Hospital Gral. Alacant	13.734	4.847	0	51	0	0	18.632	
Hospital St. Vicent del Raspeig	1.022	398	0	62	0	0	1.482	
Atenció Primària Àrea 19	1.784	293	0	3	0	0	2.080	
Hospital d'Elx	7.261	2.665	0	137	0	0	10.063	
Atenció Primària Àrea 20	2.530	350	0	27	0	0	2.907	
Hospital d'Orihuela	4.847	1.619	0	44	0	0	6.510	
S.E.U. Elx-Alacant	1.453	115	0	13	0	0	1.581	
Direcció Territorial Alacant	1.570	3.875	46.449	0	0	0	51.894	
Direcció Territorial Castelló	901	1.558	16.066	1	0	0	18.526	
S.E.U. València	2.491	161	0	11	0	0	2.663	
Centre de Transfusions	1.614	1.342	9	90	0	0	3.055	
Direcció Territorial València	3.424	12.268	82.717	5	0	0	98.414	
Serveis Centrals	18	2	9.218	0	426	0	9.664	
Serveis Centrals prestació assistencial	0	37	0	10	0	0	47	
Gestió Delegada	500	1.431	0	5.287	91	300	7.609	
Total capítol	206.417	84.630	154.632	8.513	517	301	455.010	

Abreviatures: S.E.U.- Servei Especial Urgència. C.E.- Centre Especialitats.

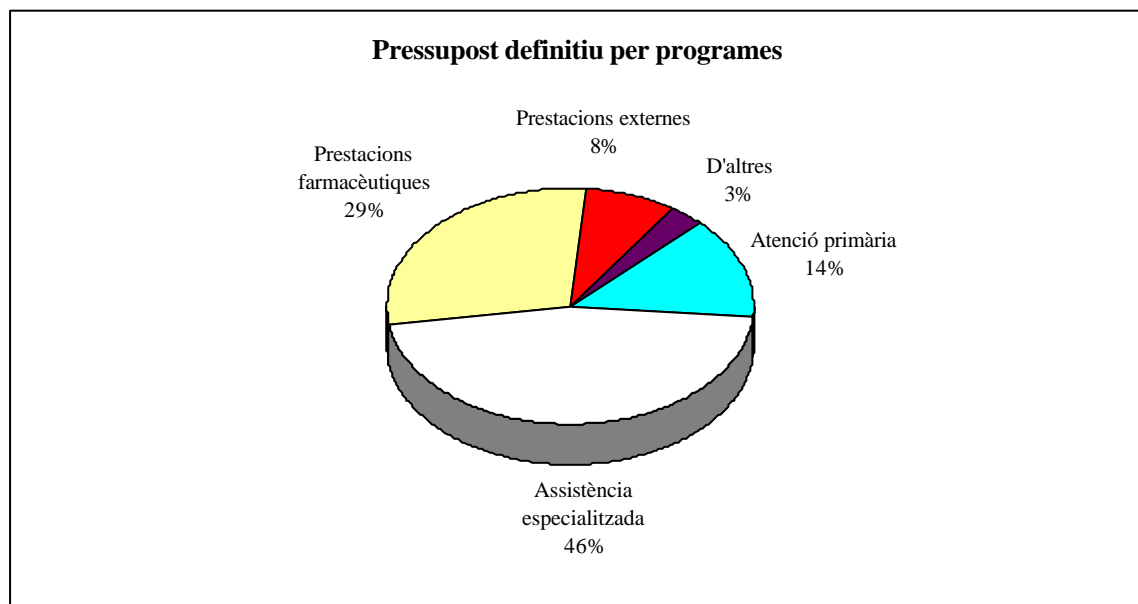
Quadre 2.5

2.3 Estructura funcional del pressupost de despeses

En el quadre 2.6 es mostra, en milions de pessetes, el detall per capítols del pressupost definitiu de despeses per a l'exercici de 2000 dels sis programes fiscalitzats.

Programa	Capítol del pressupost de despeses							Total	
	1	2	4	6	7	8			
412.21 Atenció primària	56.482	6.079	132	1.743	92	0	64.528	14,2%	
412.22 Assist. especialitzada	140.408	60.036	949	7.225	375	301	209.294	45,9%	
412.23 Prests. farmacèutiques	153	494	133.485	6	0	0	134.138	29,4%	
412.24 Prestacions externes	0	17.654	20.073	0	50	0	37.777	8,3%	
412.25 Admó. i serveis grals.	2.819	473	0	15	0	0	3.307	0,7%	
412.26 Personal sanit. resident	6.571	0	0	0	0	0	6.571	1,5%	
TOTAL	206.433	84.736	154.639	8.989	517	301	455.615	100,0%	
	45,3%	18,6%	33,9%	2,0%	0,1%	0,1%	100,0%		

Quadre 2.6



L'execució pressupostària de l'exercici per programes, es pot veure en el quadre següent, expressat en milions de pessetes.

Programa	Pressupost definitiu	Obligacions reconegudes	Pagaments realitzats	Grau execució	Grau compliment
412.21 Atenció primària	64.528	64.365	61.705	99,7%	95,9%
412.22 Assistència especialitzada	209.294	208.884	189.899	99,8%	90,9%
412.23 Prestacions farmacèutiques	134.138	134.131	133.892	100,0%	99,8%
412.24 Prestacions externes	37.777	37.764	29.915	100,0%	79,2%
412.25 Admó. i serveis generals	3.307	3.295	3.214	99,6%	97,5%
412.26 Personal sanitari resident	6.571	6.571	6.571	100,0%	100,0%
Total pressupost	455.615	455.010	425.196	99,9%	93,4%

Quadre 2.7

El programa d'"Assistència especialitzada", amb 209.294 milions de pessetes de pressupost definitiu de despeses, constitueix el 45,9% del pressupost d'assistència sanitària i és, per tant, quantitativament el més important. El capítol més significatiu d'aquest programa és el de despeses de personal, que absorbeix el 67% de la despesa total del programa. L'assistència especialitzada atén les necessitats sanitàries de la població amb problemes de salut, la complexitat dels quals i les característiques concretes sobrepassen la capacitat dels recursos assignats als equips d'atenció primària. Aquest programa es gestiona bàsicament en els hospitals i centres d'especialitats.

El programa de "Prestacions farmacèutiques" és el segon en importància, ja que, amb 134.138 milions de pessetes de pressupost definitiu, n'absorbeix el 29,4% del pressupost total. En aquest programa, el capítol 4 és el de major import, puix que en constitueix el 99,5%; l'analitzem en l'apartat 5 d'aquest informe.

2.4 Obligacions no reconegudes

2.4.1 Obligacions d'exercicis anteriors imputades al pressupost de 2000

En el quadre 2.8 es mostren, per capítols pressupostaris i anys d'origen les obligacions no reconegudes en exercicis anteriors imputades al pressupost de 2000; segons la informació facilitada per la Sotssecretaria per als Recursos de Sanitat.

	1997	1998	1999	Total
Capítol 2	128	5.201	4.788	10.117
Capítol 4	0	0	21.778	21.778
TOTAL	128	5.201	26.566	31.895

Quadre 2.8

2.4.2 Obligacions no reconegudes a 31 de desembre de 2000

Amb data 28 de febrer de 2001, la Sindicatura de Comptes va sol·licitar a la Conselleria de Sanitat, entre altra informació, la referent a la xifra total i al detall per exercicis d'origen, centres i capítols pressupostaris de les obligacions no reconegudes a 31 de desembre de 2000. La Sotssecretaria per als Recursos de Sanitat ens va trametre el 10 de setembre de 2001 "la informació processada en el moment present", la qual incloïa -entre altra- la informació referida a les obligacions no reconegudes a 31 de desembre de 2000, corresponents a despeses del capítol 2 realitzades en l'exercici de 2000, que ascendien -segons la dita comunicació- a un total de 14.163 milions de pessetes.

El 8 de novembre rebem un nou escrit de la Conselleria de Sanitat, en el qual ens informen que, *"tenint com a criteri d'actuació el d'aportar dades totalment fiables i veraces, adjunt s'acompanyen les dades provisionals analitzades fins a la data"*, i rebem una nova relació d'obligacions no reconegudes a 31 de desembre de 2000 (detallades per centres), que ascendia, pel que fa al capítol 2, a 24.201 milions de pessetes. La Conselleria de Sanitat, en al·legacions, indica que, en el cas d'aparèixer noves dades sobre obligacions no reconegudes a 31 de desembre de 2000, les farien arribar a aquesta Sindicatura al més aviat possible.

Ateses les dates en què hem rebut les relacions d'obligacions no reconegudes en l'exercici de 2000, aquesta Sindicatura no ha pogut efectuar noves verificacions; de manera que podrien existir quantitats addicionals a les *"dades provisionals"* aportades.

D'acord amb tot això, l'import del saldo pendent de les obligacions no reconegudes a 31 de desembre de 2000, per capítol i any d'origen, és -si més no- el següent, en milions de pessetes:

	1998	1999	2000	Total
Capítol 2	5.927	18.424	24.201	48.552
Capítol 4	0	0	25.514	25.514
TOTAL	5.927	18.424	49.715	74.066

Quadre 2.9

El total de les obligacions no reconegudes del capítol 2 és, almenys, de 48.552 milions de pessetes, derivades fonamentalment d'adquisicions de béns corrents i serveis dels centres d'assistència especialitzada, així com de prestacions externes concertades.

De les obligacions del capítol quart, en corresponen 23.155 milions de pessetes a la facturació dels mesos de novembre i desembre de 2000 per les prestacions de farmàcia, i 2.359 milions de pessetes, a despeses de pròtesis, vehicles per a invàlids i d'altres transferències.

Quant a la informació facilitada, recomanem que s'adopten totes les mesures necessàries per a millora els procediments i els control interns administratius i comptables de la Conselleria de Sanitat, a l'objecte de disposar d'informació fiable i en temps oportú per a una més eficaç gestió econòmica.

Adicionalment, la Conselleria de Sanitat, en al·legacions, manifesta que, *"en relació a la quantia del deute, cal considerar el que es preceptua en l'article 43 de la Constitució Espanyola i en l'article 1 de la Llei 14/1986, General de Sanitat, en els quals es reconeix el dret a la protecció de la salut i a l'atenció sanitària de tots els espanyols i dels ciutadans estrangers que tinguen residència en el territori nacional. Tot considerant el compliment d'aquests drets com el deure essencial d'aquest departament de la Generalitat, podem col·legir que les obligacions no reconegudes són fruit de la prestació dels serveis sanitaris que satisfan els drets; prestacions que no vénen acompanyades del degut finançament des que la Generalitat Valenciana assumí la competència sanitària"*.

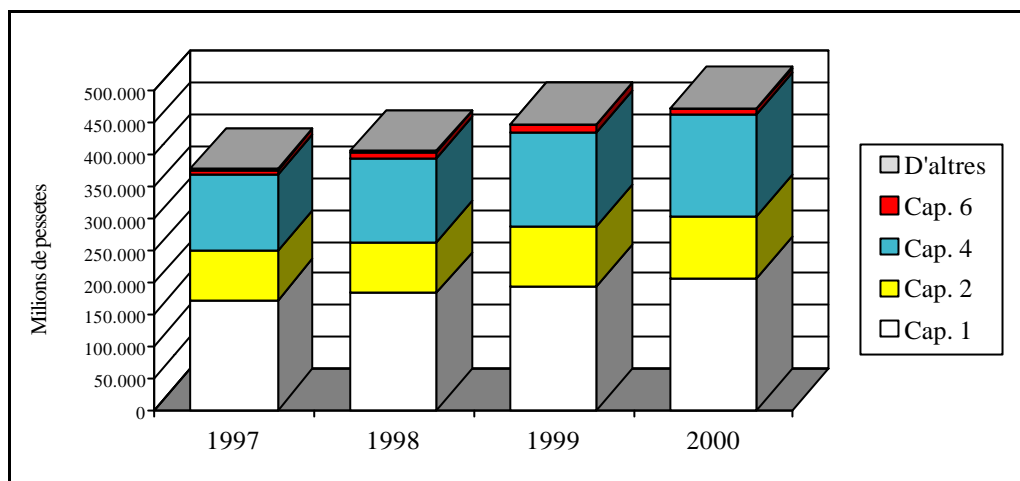
2.5 Evolució de la despesa real

A partir del que hem analitzat en els apartats anteriors i de la informació sobre la matèria proporcionada en informes d'exercicis anteriors -degudament actualitzada-, es pot determinar quina ha sigut la despesa real en cada un dels exercicis i la seua evolució interanual, tenint en compte les obligacions reconegudes en cada exercici, a les quals s'afegeixen les no reconegudes al tancament de cada un dels exercicis amb origen en els respectius anys, i eliminant-ne les comptabilitzades que corresponen a períodes anteriors.

El resultat es mostra, en milions de pessetes, en el quadre 2.10 i en el gràfic associat.

Capítol	Despesa real				Variació anual		
	1997	1998	1999	2000	98/97	99/98	00/99
Capítol 1	174.022	184.204	195.942	206.417	5,9%	6,4%	5,4%
Capítol 2	76.312	80.606	93.655	98.714	5,6%	16,2%	5,4%
Capítol 3	52	0	157	0	-	-	-
Capítol 4	118.092	130.839	146.425	158.368	10,8%	11,9%	8,2%
Capítol 6	9.008	9.305	11.522	8.513	3,3%	23,8%	-26,1%
Capítol 7	462	1.295	1.022	517	180,3%	-21,1%	-49,4%
Capítol 8	2	2	4	301	0,0%	100,0%	-
TOTAL	377.950	406.251	448.727	472.830	7,5%	10,5%	5,4%

Quadre 2.10

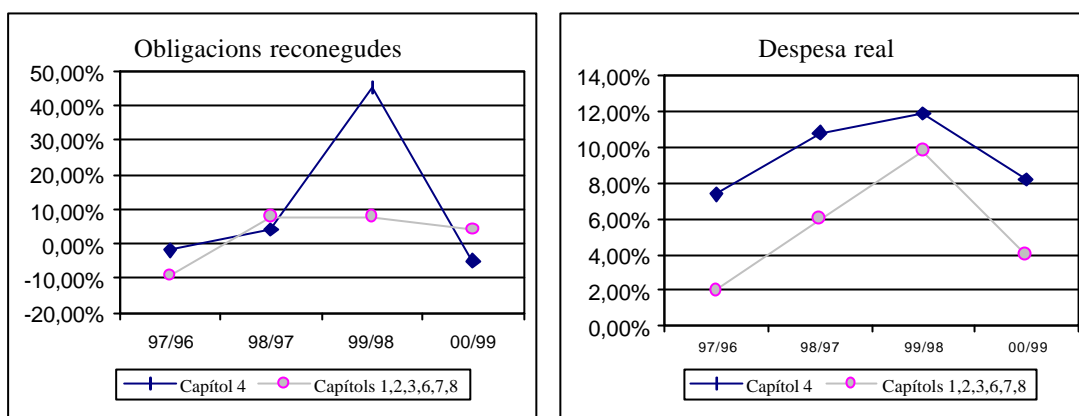


Si analitzem l'evolució de les obligacions reconegudes i l'evolució de la despesa real (segons que es mostra en el quadre 2.10), tot distingint entre l'evolució de la despesa del capítol 4 i la de la resta de capítols del pressupost, tindrem:

Obligacions reconegudes	97/96	98/97	99/98	00/99
Capítol 4	-1,7%	+4,2%	+45,4%	-5,0%
Capítols 1,2,3,6,7,8	-9,1%	+7,9%	+7,9%	+4,1%
TOTAL	-7,0%	+6,2%	+20,3%	+0,8%

Despesa real	97/96	98/97	99/98	00/99
Capítol 4	+7,4%	+10,8%	+11,9%	+8,2%
Capítols 1,2,3,6,7,8	+2,0%	+6,0%	+9,8%	+4,0%
TOTAL	+3,6%	+7,5%	+10,5%	+5,4%

Quadre 2.11



En els gràfics anteriors, podem apreciar la diferent evolució de les obligacions reconegudes i de la despesa real. Malgrat que en termes d'obligacions reconegudes el capítol 4 ha experimentat una disminució del 5,0%, això ha sigut conseqüència d'una inadequada imputació temporal; però la despesa real, correctament periodificada, ha tingut un increment del 8,2%.

3. DESPESES DE PERSONAL

La previsió definitiva del capítol 1, "Despeses de personal", va ser de 206.433 milions de pessetes, que equivalen al 45,3% del pressupost dels programes d'assistència sanitària a 31 de desembre de 2000. Aquest capítol és el més rellevant, quantitativament, del pressupost total.

En el quadre 3.1, obtingut a partir de la informació rebuda, es mostra, en milions de pessetes, el detall de les despeses de personal per articles pressupostaris, amb indicació del pressupost definitiu, de les obligacions reconegudes i dels pagaments líquids de l'exercici de 2000; així com el grau d'execució (que és del 100%) i el de compliment (99,5%).

Article	Pressupost definitiu	Obligacions reconegudes	Pagaments realitzats	Grau execució	Grau complim.
10 Dotació financera	3	0	0	0,0%	--
11 Sous i salaris	130.151	130.147	130.147	100,0%	100,0%
12 Cotitzacions socials a càrrec ocupador	35.020	35.017	34.056	100,0%	97,3%
13 D'altres despeses socials	559	553	544	98,9%	98,4%
14 Prestacions socials a càrrec ocupador	4	4	4	100,0%	100,0%
15 Retribucions variables (guàrdies, trasplantaments, nocturnitat, etc.)	16.761	16.761	16.761	100,0%	100,0%
16 Sous i cotitzacions socials personal substitut, no IT (excedències, vacances...)	16.272	16.272	16.272	100,0%	100,0%
17 Sous i cotitzacions socials personal substitut, per IT	7.663	7.663	7.663	100,0%	100,0%
TOTAL	206.433	206.417	205.447	100,0%	99,5%

Quadre 3.1

Igual com en exercicis anteriors, la fiscalització de les despeses de personal dels programes d'assistència sanitària s'ha realitzat conjuntament amb les de la resta del Compte de l'Administració de la Generalitat, perquè la seua comptabilitat està integrada en la de la Generalitat Valenciana.

4. DESPESES DE FUNCIONAMENT

4.1 Informació pressupostària. Comentaris generals

En el quadre 4.1 es mostra, en milions de pessetes, l'execució dels programes d'assistència sanitària en el capítol 2 del pressupost de despeses.

Les previsions definitives d'aquests programes han ascendit a 84.736 milions de pessetes, que equivalen al 18,6% del pressupost total anual i denoten un increment del 5,1%, respecte del pressupost definitiu de l'exercici anterior.

La major part de les despeses del capítol es concentren en el programa d'assistència especialitzada, que, amb 60.036 milions de pessetes, n'absorbeix el 70,9% del pressupost definitiu.

Programa	Pressupost definitiu	Obligacions reconegudes	Pagaments realitzats	Grau execució	Grau complim.
412.21 Atenció primària	6.079	6.035	4.271	99,3%	70,8%
412.22 Assistència especialitzada	60.036	59.990	46.405	99,9%	77,4%
412.23 Prestacions farmacèutiques	494	493	295	99,8%	59,8%
412.24 Prestacions externs	17.654	17.648	14.920	100,0%	84,5%
412.25 Admó. i serveis generals	473	464	394	98,1%	84,9%
TOTAL	84.736	84.630	66.285	99,9%	78,3%

Quadre 4.1

Les obligacions reconegudes a 31 de desembre de 2000 ascendiren a 84.630 milions de pessetes, que donen un grau d'execució del 99,9%. El grau de compliment es xifra en el 78,3%.

L'adequada interpretació de les xifres anteriors exigeix tenir en compte l'evolució de les obligacions no reconegudes; tal i com es mostra en el quadre següent, en milions de pessetes.

Any origen	Obligs. no recon. a 31-12-1999	Imputat a exercici 2000	Obligacions amb origen en 2000	Obligs. no recon. a 31-12-2000
1997	128	128	-	0
1998	11.128	5.201	-	5.927
1999	23.212	4.788	-	18.424
2000	-	-	24.201	24.201
TOTAL	34.468	10.117	24.201	48.552

Quadre 4.2

En els apartats següents comentem, amb major detall, els components d'aquest capítol i els resultats de la fiscalització que s'hi ha efectuat.

4.2 Organització administrativa

La gestió administrativa dels processos d'aprovisionament, tant de béns com de serveis destinats a les institucions sanitàries, es troba descentralitzada i cada centre es responsabilitza de la dita gestió i del compliment de les normes de la LCAP i de qualsevol altra normativa que hi resulte aplicable.

En el capítol 8 d'aquest informe, es detallen els resultats del treball dut a terme en els hospitals seleccionats aquest exercici per a fiscalitzar-los, com una part integrant dels programes d'assistència sanitària de la Conselleria de Sanitat. A més de la gestió directament realitzada en els hospitals, una part -cada any més rellevant- dels aprovisionaments a ells destinats es realitza a través del sistema de la Central de Compres, que comentarem més avant.

Un component significatiu de la despesa del capítol 2, el corresponent als concerts d'assistència sanitària, es gestiona des de les direccions territorials de la Conselleria, i són objecte d'una fiscalització específica en l'apartat 4.3 següent.

Finalment, des dels Serveis Centrals de la Conselleria es gestionen les adquisicions realitzades a través de la Central de Compres i determinades adquisicions de béns i serveis destinats als distints centres, que (perquè tenen alguna característica especial o perquè són de gran importància quantitativa) resulta aconsellable tramitar en l'Àrea d'Infraestructura, Contractació i Aprovisionament de la Conselleria. Els resultats de la fiscalització efectuada en els Serveis Centrals, els exposem en els apartats 4.4 i 4.5.

L'estructura administrativa d'aquesta funció de la Conselleria de Sanitat, durant l'exercici de 2000, segons el Reglament Orgànic i Funcional, és la següent:



La Secció de Contractes d'Aprovisionament té a càrrec seu l'execució de tots els tràmits requerits per a la contractació administrativa, als Serveis Centrals de la Conselleria de Sanitat.

La Unitat Central Logística té per missió essencial la de rebre i canalitzar les comandes de subministraments dels centres sol·licitants, principalment dels hospitals.

4.3 Programes de prestacions externes. Assistència sanitària amb mitjans aliens

En aquest epígraf analitzem les despeses derivades de l'assistència sanitària prestada per ens privats i, en menor mesura, per unes altres administracions públiques, amb l'objectiu de complementar els recursos disponibles en les institucions sanitàries de la Generalitat Valenciana.

La part més important de la despesa comptabilitzada en el programa 412.24, "Prestacions externes", està constituïda per contractes de gestió de serveis públics, molts dels quals es subscriuen sota la forma de concerts, la majoria adjudicats per concurs des dels Serveis Centrals de la Conselleria de Sanitat. Hi és d'aplicació específica el que s'estableix en els articles 154 a 170 -sobre contractes de gestió de serveis públics- del TRLCAP.

La gestió de la despesa per assistència sanitària amb mitjans aliens, s'efectua fonamentalment en les tres direccions territorials de la Conselleria de Sanitat i en l'Àrea de Salut d'Alcoi.

El pagament de l'assistència sanitària amb mitjans aliens ve determinat per l'aplicació d'un sistema de tarifes establert per a cada tipus de servei. Les tarifes vigents durant 2000 foren les aprovades en l'ordre de 7 de juliol de 1997 de la Conselleria de Sanitat, i en les successives actualitzacions; així com les establides en alguns contractes per a serveis específics.

Les obligacions reconegudes per aquest concepte en 2000, en el capítol 2 del pressupost de despeses, han ascendit a 17.648 milions de pessetes; se'n mostra el detall en el quadre següent, en milions de pessetes.

Concepte	Àrea Alcoi	D.T. Alacant	D.T. Castelló	D.T. València	Total
Concerts centres hospitalaris	69	258	92	3.017	3.436
Concerts diàlisi	6	990	620	2.667	4.283
Oxigenoteràpia	62	572	225	1.849	2.708
D'altres tecnologies (RMN, TAC...)	46	723	178	2.263	3.210
Servei concertat transports	111	950	257	1.800	3.118
D'altres serveis	44	252	141	456	893
Total programa 412.24	338	3.745	1.513	12.052	17.648

Quadre 4.3

En el quadre següent es mostra, en milions de pessetes, l'evolució de les obligacions reconegudes per assistència amb mitjans aliens durant els dos últims exercicis.

Concepte	1999	2000	2000/1999
Concerts centres hospitalaris	4.045	3.436	-15,1%
Concerts diàlisi	4.439	4.283	-3,5%
Oxigenoteràpia	2.362	2.708	+14,6%
D'altres tecnologies (RMN, TAC...)	2.253	3.210	+42,5%
Servei concertat transport sanitari	3.398	3.118	-8,2%
D'altres serveis	435	893	+105,3%
Total assistència sanitària amb mitjans aliens	16.932	17.648	+4,2%

Quadre 4.4

La disminució del 15% en el concepte "Concerts amb centres hospitalaris" es deu al fet que en l'exercici de 2000 s'ha produït un canvi en la imputació comptable de les despeses pels serveis prestats per l'Hospital Provincial de Castelló. Fins al 31 de

desembre de 1999, la Conselleria de Sanitat tenia subscrit un concert amb aquest hospital i en comptabilitzava la despesa en l'aplicació 252.30, "Concerts amb centres hospitalaris d'ens territorials", del capítol 2. En l'exercici de 2000, el conveni subscrit amb aquest centre es finança amb una transferència corrent per l'import anual, de 1.200 milions de pessetes, consignats en l'aplicació 442.10 del capítol 4 del pressupost de despeses.

Per a interpretar adequadament les xifres del quadre anterior, també és necessari considerar la situació de les obligacions no reconegudes en els exercicis de 1999 i 2000. Segons la informació facilitada per les direccions territorials, la xifra d'obligacions de l'exercici de 1999 i anteriors imputades al pressupost de 2000 va ser de 3.735 milions de pessetes, i les obligacions no reconegudes a la data de tancament de l'exercici de 2000 originades en el mateix exercici s'eleven a 5.233 milions de pessetes. Una vegada realitzats els ajusts temporals per a imputar les despeses a l'exercici en què s'han produït, resulta que les despeses reals corresponents a l'exercici de 2000 són de 19.146 milions de pessetes. Les despeses reals de l'exercici de 1999, després de fer les oportunes correccions i ajusts (considerant tant l'efecte de les obligacions no reconegudes en aqueix exercici, com l'efecte del canvi de criteri d'imputació comptables de l'Hospital General de Castelló), s'elevarien aproximadament a 18.317 milions de pessetes. En conseqüència, la despesa real d'aquest programa pressupostari ha experimentat un increment del 4,5%.

La cobertura de l'assistència concertada és molt elevada, ja que, en 2000, l'import de les obligacions reconegudes corresponent a serveis no concertats s'ha elevat a 227 milions de pessetes; xifra que representa l'1,3% del total comptabilitzat per assistència sanitària amb mitjans aliens.

En 1996 es van licitar per concurs públic la major part dels concerts, que han sigut prorrogats per a l'exercici de 2000. En aquest exercici n'han continuat en vigor alguns de signats en 1994 i 1995, concretament els de diàlisi, angiografies i ressonàncies magnètiques (si bé és cert que, per a la prestació d'aquest últim servei, s'ha convocat un concurs públic durant 2000, que comentem més avant).

A l'objecte d'efectuar un seguiment de l'execució dels concerts en vigor, hem revisat a les direccions territorials una mostra representativa de la facturació que han realitzat les empreses que hi presten serveis d'oncologia, hemodiàlisi i transport sanitari.

De la revisió realitzada es desprén que, en termes generals, la documentació de suport és suficient i la gestió administrativa, adequada. Hem comprovat que els preus unitaris aplicats en les factures presentades per les empreses concertades, no superen els aprovats per la Conselleria de Sanitat i que -quan era el cas- coincideixen amb els estipulats en els respectius contractes. Podem esmentar que en els expedients revisats no hi ha constatació, entre la documentació de suport, dels certificats de compliment de les obligacions tributàries i amb la Seguretat Social.

Destaquen igualment les diferències existents entre els pressuposts dels contractes i la facturació pels serveis prestats. Es recomana que ambdues magnituds s'aproximen tant

com això siga possible, per mitjà d'una més adequada estimació pressupostària, a fi de minimitzar els imports de les modificacions pressupostàries posteriors i de les obligacions no reconegudes al tancament de l'exercici. A partir de la informació facilitada per la Direcció General de Prestació Assistencial i per les direccions territorials, el quadre següent mostra, en milions de pessetes, les citades diferències.

Servei	2000		Diferència	
	Suma pressups. (dotació)	Facturació empreses		
Oncologia	2.311	3.418	-1.107	-47,9%
Concerts diàlisi	3.940	5.046	-1.106	-28,1%
Oxigenoteràpia	2.060	2.889	-829	-40,2%
D'altres tecnologies (RMN, TAC...)	2.171	3.602	-1.431	-65,9%
Servei concertat de transport sanitari	2.634	2.635	-1	-
D'altres serveis concertats	602	431	171	28,4%
TOTAL	13.718	18.021	-4.303	-31,4%

Quadre 4.5

En relació als nous contractes, hem revisat els dos concursos públics convocats. Són els següents:

- a) Expedient 2/2000, Gestió de serveis públics per concert per a la prestació del servei de transport sanitari no assistit

Amb un pressupost inicial de 2.418 milions de pessetes, el contracte es divideix, en funció dels criteris de distribució territorial, en vint lots, corresponents a vint àrees de salut. De tramitació anticipada i urgent, l'adjudiquen el 21 de desembre de 1999 a un conjunt d'onze empreses, per un pressupost de 2.226 milions de pessetes. Els contractes es signen abans de finalitzar l'any 1999, amb una vigència des del primer de gener fins al 31 de desembre de 2000, prorrogables per set anys addicionals.

De la documentació revisada es desprén que aquest concurs ha sigut tramitat adequadament.

- b) Expedient 234/2000, Gestió de serveis públics per concert per a la implantació dels equips i la realització de les tècniques de diagnòstic (ressonància magnètica) per als pacients beneficiaris de l'assistència sanitària

Amb un pressupost inicial estimat de 27.727 milions de pessetes, el contracte es divideix en set lots i s'hi estableix un sistema mixt de prestació de serveis, per mitjà del model "A" o del model "B". El primer significa la prestació del servei en les mateixes institucions sanitàries públiques, incloent-hi les obres o reformes necessàries a aqueix

efecte. El segon comporta la prestació del servei en les instal·lacions de les empreses concertades. El model A s'implanta a l'Hospital General de Castelló, al General d'Alacant, a La Fe i al Clínic de València. L'expedient s'adjudica el 28 de juliol de 2000 a ERESA (lots 1, 2, 3 i 4), BEANACA, S.A. (lot 5) i INSCANNER, S.L. (lots 6 i 7), per un pressupost estimat de 27.727 milions de pessetes. Els contractes es signen el 31 de juliol i el primer d'agost de 2000, amb una vigència des de l'1 de gener de 2001 fins al 30 de setembre de 2008.

Després de revisar l'expedient, podem esmentar que, entre els criteris de valoració de les ofertes, el preu ha puntuat únicament un 10%, que considerem baix, i que les fiances exigides als adjudicataris resulten escasses per a un contracte de magnitud econòmica i temporal molt significativa. En relació a aquest últim aspecte, a l'empresa adjudicatària del major nombre de lots, solament li han exigut una fiança del 0,09% del pressupost adjudicat.

4.4 Central de Compres

L'important volum de recursos destinats a l'adquisició de materials i a la contractació de serveis, aconsellà establir mecanismes adequats per a obtenir una racionalització i optimització en els processos d'aprovisionament de productes i serveis per als diferents centres de la Conselleria. A aquest efecte, el 1996 es va crear la Central de Compres de Béns i Serveis, mitjançant l'ordre de 19 de gener de 1996 de la Conselleria de Sanitat, en la qual se'n regula l'organització i el funcionament; posteriorment fou modificada per les ordres de 16 d'abril de 1997, de 6 d'agost de 1999 i de 30 d'abril de 2001, de la Conselleria de Sanitat.

Els contractes de la Central de Compres per a l'adquisició de productes de forma centralitzada es denominen de "determinació del tipus i selecció de proveïdors" i tenen per objecte establir un nombre determinat de proveïdors, que seran els subministradors exclusius d'una determinada família de productes, per als centres de la Conselleria de Sanitat.

La comissió de compres determina els productes que seran objecte d'adquisició centralitzada (l'adquisició es produeix sobre famílies completes de productes), de forma que solament es podran adquirir els productes incorporats al sistema a través de la Unitat Central Logística (UCL). (Vegeu-ne l'organigrama en l'apartat 4.2).

Mitjançant un concurs públic i per mitjà d'una valoració tècnica de l'oferta presentada -segons criteris establits en els PCAP-, es determina el conjunt de proveïdors que subministraran el producte i es formalitzen els "contractes-marc" amb cada un dels proveïdors seleccionats. L'adjudicació definitiva, per a un període determinat (tres, sis o dotze mesos), es realitza mitjançant un procediment negociat sense publicitat, tal com s'estableix en els articles 182.g. (per als subministraments) i 210.f. (per als serveis), del TRLCAP, sobre la base del preu ofert per cada un d'ells, que tindrà el caràcter de màxim.

A partir de la informació facilitada pel Servei d'Aprovisionament, hem elaborat el següent quadre-resum de l'evolució del nombre de comandes realitzades a la Unitat Central Logística des de 1997 fins a l'exercici de 2000, i del seu import total, en milions de pessetes.

	1997	1998	1999	2000
Nombre de comandes	14.223	25.794	41.000	48.509
Import de les comandes	2.282	3.981	5.617	7.562
% d'increment de l'import		74,5%	41,1%	34,6%

Quadre 4.6

El nombre d'expedients tramitats a través de la Central de Compres i la seua evolució durant l'exercici de 2000, han sigut els següents:

- Expedients en vigor a 1 de gener de 2000 19
- Expedients finalitzats durant l'exercici 6
- Nous expedients adjudicats durant l'exercici 8
- Expedients en vigor a 31 de desembre de 2000 21

El resum, per objecte, dels expedients en vigor a 31 de desembre de 2000, és:

Tipus de contracte	Objecte	Nombre exps.
Subministraments	Material sanitari	9
	Medicaments	4
	D'altres	6
Serveis	Neteja	1
	Seguretat i vigilància	1
TOTAL		21

Quadre 4.7

De la revisió dels procediments seguits, es conclou que aquests han sigut adequats; de tota manera, recomanem d'estudiar la conveniència de formalitzar en un contracte administratiu l'adjudicació del procediment negociat en què es determinen quins són els preus que hi aplicaran els proveïdors.

Els resultats de la fiscalització realitzada sobre una selecció d'expedients, s'exposa en el següent apartat de l'informe.

L'experiència acumulada durant el temps de funcionament de la Central de Compres, permet concloure que ofereix almenys dos avantatges sobre el sistema tradicional d'adquisició individual per cada centre:

- En catalogar i codificar tots els productes que s'adquireixen en els centres sanitaris, es redueix el nombre d'aquells de forma important, s'agilita la gestió i s'hi determina la qualitat i les característiques que es consideren necessàries.
- El fet d'adjudicar conjuntament totes les comandes d'un període a proveïdors prèviament seleccionats per concurs, permet obtenir una reducció en els preus.

4.5 Contractació administrativa

A partir de la informació facilitada per la Conselleria de Sanitat, corresponent als contractes tramitats pels Serveis Centrals, la Sindicatura de Comptes ha realitzat un quadre-resum amb els contractes adjudicats durant l'exercici de 2000, per tipus de contracte i modalitat d'adjudicació, tot indicant els imports d'adjudicació i l'abast de la revisió efectuada.

Tipus de contractes i modalitat d'adjudicació		Total				Revisats			
		Milions ptes.		Nombre exps.		Milions ptes.		Nombre exps.	
Subministres.	Concurs públic	830	53,2%	4	25,0%	240	28,9%	1	25,0%
	Proced. negociat	-	-	-	-	-	-	-	-
	Contrs. centralitzats	722	46,3%	8	50,0%	150	20,8%	2	25,0%
	Contracte menor	7	0,5%	4	25,0%	-	-	-	-
Subtotal		1.559	100,0%	16	100,0%	390	25,0%	3	18,8%
Assistència tècnica i serveis	Concurs públic	851	56,3%	8	17,0%	614	72,2%	1	12,5%
	Proced. negociat	635	42,0%	5	10,7%	581	91,5%	2	40,0%
	Contracte menor	25	1,7%	34	72,3%	-	-	-	-
	Subtotal	1.511	100,0%	47	100,0%	1.195	79,1%	3	6,4%
TOTAL		3.070		63		1.585	51,6%	6	9,5%

Quadre 4.8

Hem inclòs en el quadre anterior els contractes gestionats per la Central de Compres. Cal tenir en compte que en aqueixos contractes, a causa de les pròpies característiques, no podem parlar d'import d'adjudicació, sinó que la xifra indica l'import de les comandes realitzades durant l'exercici.

El quadre següent detalla els expedients seleccionats per a la fiscalització, per un import d'adjudicació de 1.585 milions de pessetes, que representen el 52% de l'import total d'expedients adjudicats durant l'exercici.

Número expedient	Tipus	Adjudicació	Adjudicatari	Import adjudicació
380/2000	Subministraments	Concurs	Philips Ibérica	240
88/2000	Subministraments	Contracte centralitzat	Diversos	125
125/2000	Subministraments	Contracte centralitzat	Diversos	25
6/2000	Assist. tècnica	Concurs	Bull España, SA	614
45/2000	Assist. tècnica	Procediment negociat	Novasoft	47
100/2000	Assist. tècnica	Procediment negociat	St. Paul Insurance	534
TOTAL				1.585

Quadre 4.9

A més de les adjudicacions reflectides en el quadre anterior, durant l'exercici de 2000 s'han prorrogat dos contractes, per un import total de 1.846 milions de pessetes; corresponen a la recollida de residus hospitalaris, per 836 milions de pessetes, i al subministrament d'energia elèctrica, per 1.010 milions de pessetes.

També hem revisat l'execució durant el període dels dos expedients adjudicats en anys anteriors que s'hi assenyalen, amb els imports en milions de pessetes.

Número expedient	Tipus	Adjudicatari	Import exercici 2000
133/97	Gestió de serveis	UTE Ribera Salut	8.065
17/99	Consultoria	Bull España S.A.	523
TOTAL			8.588

Quadre 4.10

Els expedients revisats han sigut tramitats, per regla general, conformement al Text Refós de la Llei de Contractes de les Administracions Públiques; això no obstant, a continuació comentem aquells aspectes que han de ser objecte d'atenció i millora.

- a) Expedient 380/2000. Arrendament d'un equip de ressonància magnètica per a l'Hospital Doctor Peset

Contracte de subministrament adjudicat per concurs públic. L'expedient s'inicia el 15 de maig de 2000, amb un pressupost de licitació de 240.000.000 de pessetes, distribuït en cinc anualitats. L'adjudiquen el 20 d'octubre a Philips Ibérica, S.A., per un import de 240.000.000 de pessetes.

Amb data 20 de març de 2001, el sotssecretari per als Recursos de Sanitat aprova un reajust d'annualitats que no està autoritzat per l'òrgan competent, segons que s'estableix en l'article 29 del TRLHPGV.

No hi ha constatació que l'adjudicatari haja reintegrat els anuncis a la Conselleria.

Comptabilitzat a càrrec del capítol 2, "Despeses de funcionament", es tracta d'un expedient d'arrendament amb opció de compra; raó per la qual calia haver-lo comptabilitzat en el capítol 6, "Inversions reals".

b) Expedient 88/2000. Subministrament de principis actius (medicaments) i de productes de fluidoteràpia. (Central de Compres)

Previst inicialment amb vint-i-un lots, només en van adjudicar set i quedaren deserts els lots corresponents al subministrament de fluidoteràpia, perquè no s'hi van presentar ofertes. El termini de vigència del contracte és de dos anys, des del primer de juny de 2000 fins al 31 de maig de 2002.

Durant l'exercici de 2000, el nombre de comandes tramitades per aquest concurs ha sigut de 764, amb un import total de 125.303.567 pessetes.

c) Expedient 125/2000. Subministrament de material de laboratori. (Central de Compres)

Dividit en 141 lots, n'han quedat cinc deserts, ja que el subministrament previst inicialment en aqueixos lots ja estava inclòs en uns altres. El termini del contracte és de tres anys des de la seua formalització (del 20 de juliol de 2000 al 19 de juliol de 2003).

Els criteris per a la valoració i ponderació de les ofertes es consideren adequats.

Durant l'exercici de 2000, el nombre de comandes tramitades per aquest concurs ha sigut de 809, amb un import total de 25.288.100 pessetes.

d) Expedient 6/2000. Disseny, implantació i subsegüent gestió continuada del sistema integrat d'informació de l'activitat assistencial a l'Hospital de la Plana

És un expedient de tramitació anticipada que s'inicia el 29 de juliol de 1999; la qual cosa és contrària a l'ordre de 26 de setembre de 1994, sobre tramitació anticipada, en la qual s'indica que els dits expedients no poden iniciar-se fins el primer d'octubre de l'exercici immediat anterior a aquell en què s'haja de materialitzar.

Amb un pressupost de licitació de 614.000.000 milions de pessetes, distribuïts en quatre anualitats, l'adjudiquen per concurs públic i procediment obert -per resolució de 3 de febrer de 2000- a Bull España, S.A., per un import de 613.704.400 pessetes.

No hi ha constatació que se n'haja publicat l'adjudicació en el "BOE".

Amb data 20 d'octubre de 2000, el sotssecretari per als Recursos de Sanitat aprova un reajust de les anualitats, a causa del retard en la finalització de les obres de l'Hospital. El citat reajust no està autoritzat per l'òrgan competent; tal com s'estableix en l'article 29 del TRLHPGV.

e) Expedient 45/2000. Suport tècnic al projecte ABUCASIS

Amb un pressupost de licitació de 46.500.000 pessetes, el van adjudicar per procediment negociat sense publicitat el 20 de desembre de 1999 a l'empresa Novasoft Servicios Informáticos, S.A. per un import de 46.500.000 pessetes i el van formalitzar el 5 de gener de 2000.

Malgrat constar un informe sobre els motius de la urgència en la tramitació de l'expedient, de la seua revisió no es desprén que els dits motius no poguessen ser prevists per l'Administració amb la suficient antelació.

No hi hem observat més incidències destacables.

f) Expedient 100/2000. Assegurança de responsabilitat patrimonial de la Conselleria de Sanitat

Amb un pressupost de licitació de 550.000.000 de pessetes, fou adjudicat per procediment negociat sense publicitat, a conseqüència d'haver quedat desert el concurs públic número 1/2000. Per resolució de data 28 de febrer de 2000, el van adjudicar a la societat ST. Paul Insurance España, S.A. per un import de 533.500.000 pessetes.

No hi hem observat incidències destacables.

g) Expedient 133/1997. Gestió de l'atenció especialitzada a l'Àrea de Salut 10

El 19 de juny de 1997 es va formalitzar el contracte administratiu que tenia per objecte la gestió indirecta, per concessió administrativa, dels serveis d'atenció sanitària especialitzada per a la població de l'Àrea 10 (Hospital de la Ribera); els dits serveis començaren a prestar-se, després de finalitzar les obres de l'hospital, el primer de gener de 1999.

Encara no s'ha realitzat l'acta on ha de constar l'estat satisfactori de les obres, instal·lacions i equipament, que havien d'haver fet abans de l'entrada en servei de l'hospital; ni l'acta que recull l'estat de dimensions, instal·lacions, característiques i volum de la inversió realitzada, que calia haver fet dins dels sis mesos des de la posada en marxa de l'hospital. Totes dues actes estan establides en les clàusules 3.2 i 3.3 del contracte administratiu.

La facturació total realitzada per l'adjudicatari durant l'exercici de 2000 ha ascendit a 8.065 milions de pessetes.

Amb data 10 de febrer de 2000, s'autoritza la revisió del preu del contracte -d'acord amb la clàusula 9.3 del plec de clàusules d'explotació (PEC)-, que passa de 34.000 pessetes

per any i persona, a 34.986 pessetes per anys i persona (un 2,95 d'increment), amb efecte des del primer de gener de 2000.

El 30 d'octubre de 2000, el conseller de Sanitat modifica el contracte; en concret, la clàusula 9.8, que es refereix al període en què s'han de fer les liquidacions entre l'adjudicatari i l'Administració, el qual queda fixat en exercicis naturals, i s'hi estableix que la dita liquidació s'efectuarà amb anterioritat al 30 de març de cada any i que la liquidació ha de ser satisfeta abans del primer de juny de l'exercici següent. En l'expedient consta l'acceptació de l'adjudicatari a la dita modificació.

Durant l'exercici de 2000 s'ha reajustat l'import corresponent a l'exercici de 1999; reajust que ha sigut aprovat pel conseller de Sanitat el 8 de novembre de 2000, amb un saldo a favor del concessionari de 498.221.006 pessetes; segons el desglossament següent:

Concepte	A favor del concessionari	A favor de l'Administració
Modificació en la població assistida (increment en 11.242 persones ateses)	382.228.000	
Atesos per l'Hospital que corresponen a la Conselleria	975.554.179	
Facturació per pròtesis quirúrgiques (concepte no inclòs en el catàleg de prestacions d'atenció especialitzada)	184.385.933	
Facturació per salut mental (concepte no inclòs en el catàleg de prestacions d'atenció especialitzada)	159.150.548	
Facturació per pacients en situació d'espera (> 90 dies) anteriors a 1 de gener de 1999	293.617.758	
Atesos per centres de la Conselleria de Sanitat que corresponen a l'Hospital		1.463.984.368
Despeses de funcionament de locals i serveis pagats per la Conselleria que corresponen a l'Hospital		3.698.607
Despeses per atenció a pacients realitzades per centres concertats que corresponen a l'Hospital		29.032.437
TOTAL	1.994.936.418	1.496.715.412
Diferència (a favor concessionari)	498.221.006	

Quadre 4.11

En la relació de facturació de la Conselleria de Sanitat a l'Hospital estan excloses de facturació l'atenció de pacients de l'Àrea 10 en l'especialitat d'Obstetrícia durant els set primers mesos de l'any 1999, i la dels d'Oncologia durant tot l'any (conformement al que s'acordà en la Comissió Mixta de Seguiment de 13 de setembre de 1999).

En la comptabilitat d'aquesta liquidació, s'han compensat els ingressos amb les despeses i s'ha realitzat un sol document comptable (ADO), comptabilitzat el dia 28 de desembre

de 2000 pel saldo a favor del contractista (498.221.006 pessetes). Aquesta compensació és contrària al principi de pressupost brut (no compensació d'ingressos i despeses).

- h) Expedient 17/1999. Creació i subsegüent gestió continuada del sistema d'informació sobre població (SIP) de la Conselleria de Sanitat, i implantació de la targeta sanitària a la Comunitat Valenciana

Aquest expedient, adjudicat en 1999, considera els següents serveis per a realitzar:

- Creació del Sistema d'Informació sobre Població (SIP).
- Emissió i lliurament de la targeta sanitària.
- Implantació, posada en funcionament i gestió continuada dels dispositius organitzatius, de procediment i tècnics necessaris per al seu manteniment, ús adequat i explotació.
- Atenció als ciutadans i tramitació d'incidències relacionades amb el seu registre en el SIP i amb la targeta sanitària.

El pressupost d'adjudicació és de 1.820.000.000 de pessetes i el termini d'execució del contracte, de quatre anys.

El 18 de juliol de 2000, el sotssecretari per als Recursos de Sanitat aprova una modificació del contracte per import de 8.700.000 pessetes. L'increment es justifica en els problemes creats en els centres d'atenció primària a causa del repartiment massiu de targetes.

Les obligacions reconegudes en l'exercici de 2000 han ascendit a 523 milions de pessetes.

En la revisió de la documentació aportada pel Servei de Gestió Econòmica, s'observa que:

- La despesa ha sigut imputada -seguint el criteri de l'exercici anterior- al programa 412.22, "Assistència especialitzada". Per la seua naturalesa, afecta també i principalment el programa 412.21, "Atenció primària".
- Falta el document AD, per 2.900.000 pessetes, corresponent a la modificació del contracte. A falta d'això, ens han facilitat tant els documents previs RA i RA/, com la impressió de pantalla de la comptabilitat del AD, amb la qual no hem pogut verificar l'adequació de les signatures.
- En tres documents OK, no consta la data d'autorització, i en dos falta la de fiscalització.

Atesa la transcendència, singularitat i cost d'aquest contracte, haurien de figurar en l'expedient els informes periòdics de seguiment i control de la seua execució, realitzats pels responsables de la Conselleria de Sanitat.

5. TRANSFERÈNCIES CORRENTS

5.1 Informació pressupostària. Comentaris generals

Les dotacions definitives del capítol 4, "Transferències corrents", s'elevaren a 154.639 milions de pessetes, que equivalen al 33,9% del pressupost definitiu total dels programes d'assistència sanitària per a l'exercici de 2000. El pressupost inicial per a aquest capítol és de 131.533 milions de pessetes i les modificacions pressupostàries netes efectuades durant l'exercici, de 23.106 milions de pessetes.

Tal i com es mostra en el quadre 5.1, les obligacions reconegudes en aquest capítol ascendiren a 154.632 milions de pessetes i els pagaments realitzats, a 149.287 milions de pessetes. El grau d'execució ha sigut del 100% i el de compliment, del 96,5%.

Conceptes	Total obligacions	Pagaments realitzats	Pagaments pendents
Farmàcia	133.183	133.183	0
Pròtesis	9.903	7.740	2.163
D'altres transferències	11.546	8.364	3.182
TOTAL	154.632	149.287	5.345

Quadre 5.1

La gestió d'aquestes transaccions està centralitzada; però la seua comptabilitat es realitza quasi íntegrament a les direccions territorials; tal i com es pot veure en el quadre 5.2, que mostra en milions de pessetes l'evolució de les obligacions reconegudes en aquest capítol per centres de gestió.

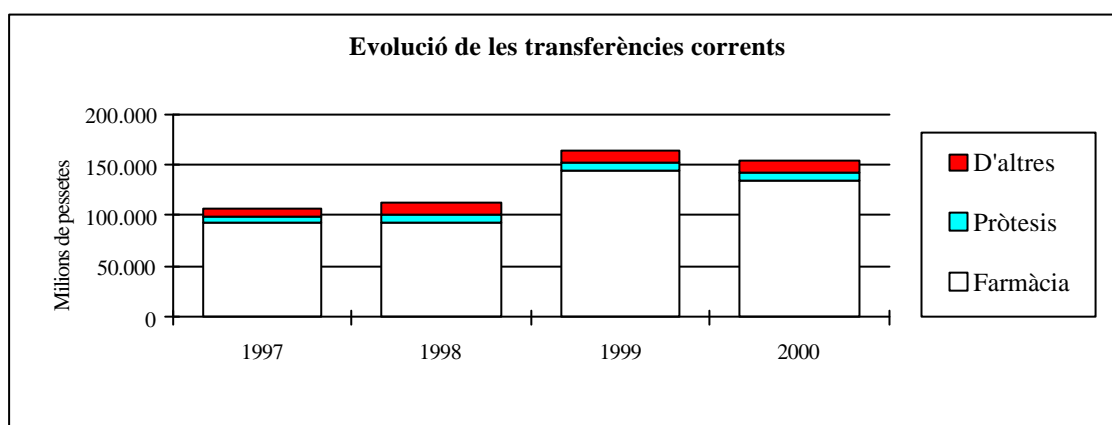
Centre	1999		2000	
Direcció Territorial Alacant	49.297	30,3%	46.449	30,0%
Direcció Territorial Castelló	17.137	10,5%	16.066	10,4%
Direcció Territorial València	88.298	54,3%	82.717	53,5%
Serveis Centrals	7.860	4,8%	9.218	6,0%
Centre de Transfusions	9	-	9	-
Àrea de Salut d'Alcoi	156	0,1%	173	0,1%
TOTAL	162.757	100,0%	154.632	100,0%

Quadre 5.2

L'evolució de les obligacions reconegudes en els últims exercicis, distribuïdes per conceptes, ha sigut la següent en milions de pessetes:

Concepte	1997	1998	1999	2000
Farmàcia	92.353	93.279	143.270	133.183
Pròtesis	7.238	7.484	8.364	9.903
D'altres	7.862	11.198	11.123	11.546
TOTAL	107.453	111.961	162.757	154.632

Quadre 5.3



El concepte de despesa més important d'aquest capítol 4 correspon als crèdits destinats a pagar productes farmacèutics procedents de receptes mèdiques, que constitueixen el 86,1% de les obligacions reconegudes en l'exercici de 2000. En aquest exercici s'ha produït una disminució del 7,0%, respecte de les reconegudes en l'exercici anterior. Això es deu al fet que en l'exercici de 1999 es va imputar a l'exercici corrent la facturació de farmàcia de l'últim trimestre de 1998. Normalment, el desfasament al tancament de cada exercici és de dos mesos, però no de quatre.

Per a una anàlisi més precisa de l'evolució de la despesa d'aquest capítol, cal considerar l'efecte de les obligacions no reconegudes al tancament de cada exercici, del qual deriven els ajusts necessaris per a presentar la despesa realment incorreguda en cada exercici; segons que detallem a continuació, en milions de pessetes.

Concepte	Obligs recon. 2000	Ajusts		Desp. real 2000	Obligs. recon. 1999	Ajusts		Desp. real 1999	Increment desp. real 2000/1999
		Positiu	Negatiu			Positiu	Negatiu		
Farmàcia	133.183	23.155	(20.402)	135.936	143.270	20.402	(37.506)	126.166	7,7%
Pròtesis i vehicles	9.903	537	(667)	9.773	8.364	667	(82)	8.949	9,2%
D'altres	11.546	1.822	(709)	12.659	11.123	709	(522)	11.310	11,9%
Total	154.632	25.514	(21.778)	158.368	162.757	21.778	(38.110)	146.425	8,2%

Quadre 5.4

Per elaborar el quadre anterior, hem tingut en compte, en primer lloc, que al pressupost de 2000 s'han imputat 20.402 milions de pessetes corresponents a la facturació dels col·legis oficials de farmacèutics dels mesos de novembre i desembre de 1999, i que -per contra- no s'hi han registrat despeses per la facturació dels mesos de novembre i desembre de 2000, per un import total de 23.155 milions de pessetes, que hom ha comptabilitzat en l'exercici de 2001.

Amb els ajusts anteriors, les despeses de farmàcia de 2000 reflecteixen un increment del 7,7% en termes reals, respecte de 1999.

D'altra banda, han imputat a l'exercici de 2000 un import total de 667 milions de pessetes de despeses de pròtesis i vehicles per a invàlids meritades en exercicis anteriors. Per contra, no figuren en l'exercici de 2000 despeses per un import de, si més no, 537 milions de pessetes.

Aquestes inadequades imputacions temporals es detecten també en exercicis anteriors (tal i com es posa de manifest en els respectius informes de fiscalització) i estan motivades bàsicament per la insuficiència de les dotacions pressupostàries.

En definitiva, en aquest capítol s'han imputat despeses d'exercicis anteriors per un import total de 21.778 milions de pessetes i no s'hi han comptabilitzat despeses de l'exercici de 2000 per valor de 25.514 milions de pessetes. D'on resulta un increment de la despesa real del 8,2%, respecte de la incorreguda en l'exercici anterior.

5.2 Prestacions farmacèutiques

En aquest concepte es registra el pagament a les farmàcies pels consums que hi realitzen els assegurats, amb la recepta prèvia dels facultatius de la Conselleria de Sanitat. Les obligacions reconegudes en l'exercici han ascendit a 133.183 milions de pessetes, que, amb un 86,1% sobre les obligacions totals, representen la majoria de les despeses del capítol 4 en els programes d'assistència sanitària.

La despesa comptabilitzada per prestacions farmacèutiques es correspon (llevat de les diferències d'imputació temporal mencionades en l'apartat 5.1) amb la facturació emesa

pels col·legis oficials de farmacèutics; per tal de comprovar-la, la Sindicatura ha sol·licitat als dits col·legis confirmació directa dels saldos mantinguts amb la Conselleria de Sanitat a 31 de desembre de 2000 i de la facturació realitzada durant l'exercici de 2000.

El 4 de gener de 1996 es va signar un acord entre el conseller de Sanitat i Consum i els presidents dels col·legis oficials de farmacèutics de la Comunitat Valenciana, per mitjà del qual es prorrogava provisionalment, per dos anys més, el concert de 13 de juliol de 1988, amb el compromís d'iniciar de forma immediata les negociacions per a signar un nou concert, el qual estan encara negociant a la data de realització d'aquest informe.

Correspon a l'Àrea per a la Prestació Farmacèutica i del Medicament, de la Direcció General per a la Prestació Farmacèutica, el control i seguiment del compliment del concert amb els col·legis de farmacèutics. El procés de revisió de les transaccions (factures, receptes i documentació), l'efectuen els negociats de prestacions farmacèutiques, que estan integrats orgànicament en les direccions territorials de la Conselleria. Aquests negociats també controlen, directament o indirecta, la custòdia i distribució de les receptes prenumerades en què els facultatius dels centres d'assistència sanitària prescriuen els productes als beneficiaris. Els procediments seguits en la pràctica per a custodiar i controlar la documentació i les transaccions, estan, per regla general, d'acord amb els principis de control intern.

El Centre d'Informàtica processa la informació sobre les receptes ateses per les oficines de farmàcia continguda en les cintes magnètiques trameses pels col·legis de farmacèutics, i controla tant la coincidència de les dades de les factures i de la cinta, com la inclusió dels productes farmacèutics en el nomenclàtor.

Segons les dades facilitades per la Direcció General per a la Prestació Farmacèutica, s'han adoptat una sèrie de mesures per a controlar i racionalitzar la despesa farmacèutica. En el marc de la implantació del projecte GAIA, estan procedint a la millora del sistema d'informació (desenvolupament de la càrrega de les cintes de facturació, procés de qualitat semàntica i sintàctica, conciliació del nomenclàtor, gestor de talonaris i indicadors de PARME), i a la implantació total del programa TALO, que -entre altres coses- facilita la imputació de la despesa farmacèutica a cada metge. S'han contractat setze farmacèutics per als serveis farmacèutics de les àrees de salut. Han estés el programa d'atenció farmacèutica sociosanitària aplicat en la Residència de Carlet, a les de Borriana (Castelló) i La Florida (Alacant). Per al Decret de Preus de Referència (quanties màximes finançades per l'Administració), que entrà en vigor en desembre de 2000, s'han editat documents de consulta per a facilitar als facultatius la prescripció assistida considerada en el projecte GAIA.

L'evolució de la despesa farmacèutica i del nombre de receptes expedides a la Comunitat Valenciana en els últims cinc anys, es mostra en el quadre 5.5, distingint entre la població pensionista (per a la qual el finançament públic és del 100% del cost dels productes consumits), i la resta de la població protegida (la qual solament és subvencionada fins al 60% del cost del seu consum).

L'evolució de les variacions interanuals en el nombre de receptes expedides i la despesa total per receptes, distingint la població activa, la pensionista i la total, es mostra en els quadres 5.5, 5.6 i 5.7.

També es pot observar que el principal factor d'increment és el major nombre de receptes, tant el corresponent a la població pensionista, com a l'activa, i que s'ha moderat el creixement del cost unitari dels medicaments prescrits al conjunt de la població protegida.

SERVEI D'ASSISTÈNCIA SANITÀRIA
Evolució del consum de farmàcia

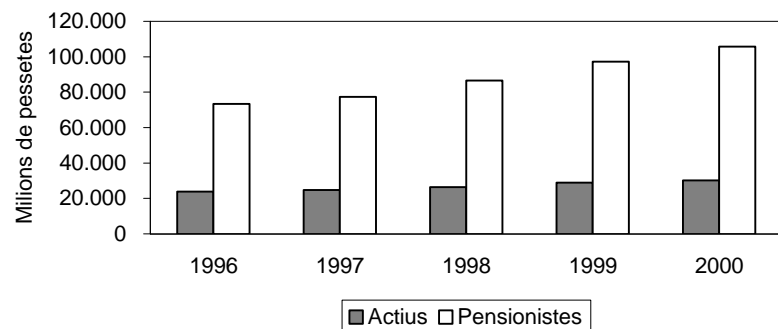
Font: Informació estadística

	1996			1997			1998			1999			2000			2000/1999			Mitjana 2000/1996			
	A	P	T	A	P	T	A	P	T	A	P	T	A	P	T	A	P	T	A	P	T	
VALENCIA																						
Nombre receptes (milers)	14.004	25.778	39.782	13.667	26.131	39.798	12.827	26.541	39.368	12.935	27.510	40.445	12.851	28.724	41.575	(0,7%)	4,4%	2,8%	(2,1%)	2,8%	1,1%	
Cost mitjà (PTA)	1.010	1.610	1.399	1.058	1.665	1.456	1.181	1.833	1.620	1.288	1.986	1.763	1.341	2.060	1.883	4,1%	3,7%	6,8%	7,4%	6,4%	7,7%	
CASTELLÓ																						
Nombre receptes (milers)	2.409	5.012	7.421	2.533	5.266	7.799	2.419	5.307	7.725	2.409	5.454	7.863	2.437	5.711	8.147	1,1%	4,7%	3,6%	0,3%	3,3%	2,4%	
Cost mitjà (PTA)	1.068	1.664	1.470	1.094	1.708	1.509	1.217	1.888	1.678	1.333	2.065	1.841	1.371	2.134	1.906	2,8%	3,3%	3,5%	6,5%	6,5%	6,8%	
ALACANT																						
Nombre receptes (milers)	6.762	14.050	20.812	6.967	14.481	21.448	6.656	14.683	21.339	6.629	15.045	21.675	6.855	15.920	22.775	3,4%	5,8%	5,1%	0,4%	3,2%	2,3%	
Cost mitjà (PTA)	1.052	1.673	1.471	1.083	1.722	1.514	1.237	1.906	1.697	1.367	2.082	1.863	1.399	2.161	1.932	2,3%	3,8%	3,7%	7,5%	6,7%	7,1%	
TOTAL																						
Import (milions ptes.)	23.834	73.345	97.179	24.779	77.420	102.199	26.326	86.641	112.968	28.940	97.227	126.167	30.164	105.772	135.936	4,2%	8,8%	7,7%	6,1%	9,6%	8,8%	
Nombre receptes (milers)	23.175	44.840	68.015	23.167	45.878	69.045	21.902	46.531	68.432	21.974	48.009	69.983	22.143	50.354	72.498	0,8%	4,9%	3,6%	(1,1%)	2,9%	1,6%	
Cost mitjà (PTA)	1.028	1.636	1.429	1.070	1.688	1.480	1.202	1.862	1.651	1.317	2.025	1.803	1.362	2.101	1.875	3,4%	3,7%	4,0%	7,3%	6,5%	7,1%	

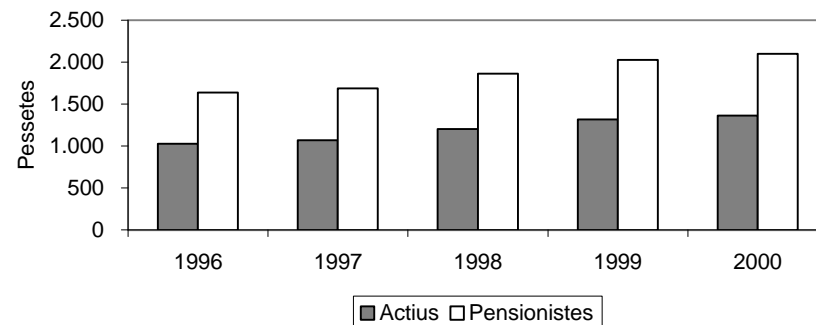
A= Actius P= Pensionistes T= Total

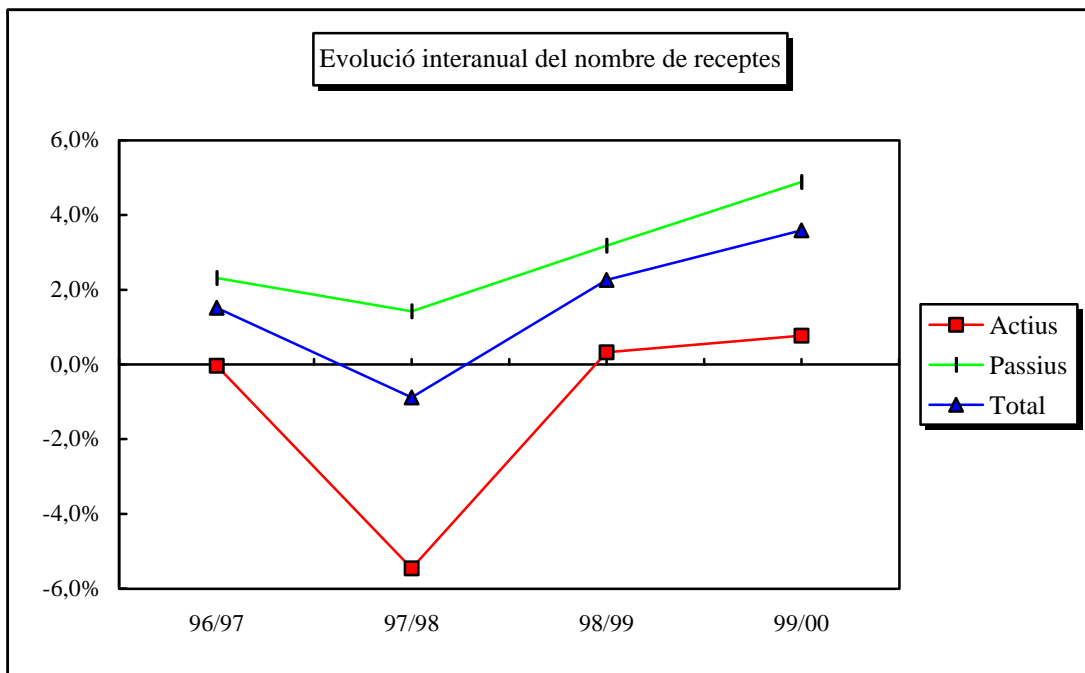
Quadre 5.5

Cost total

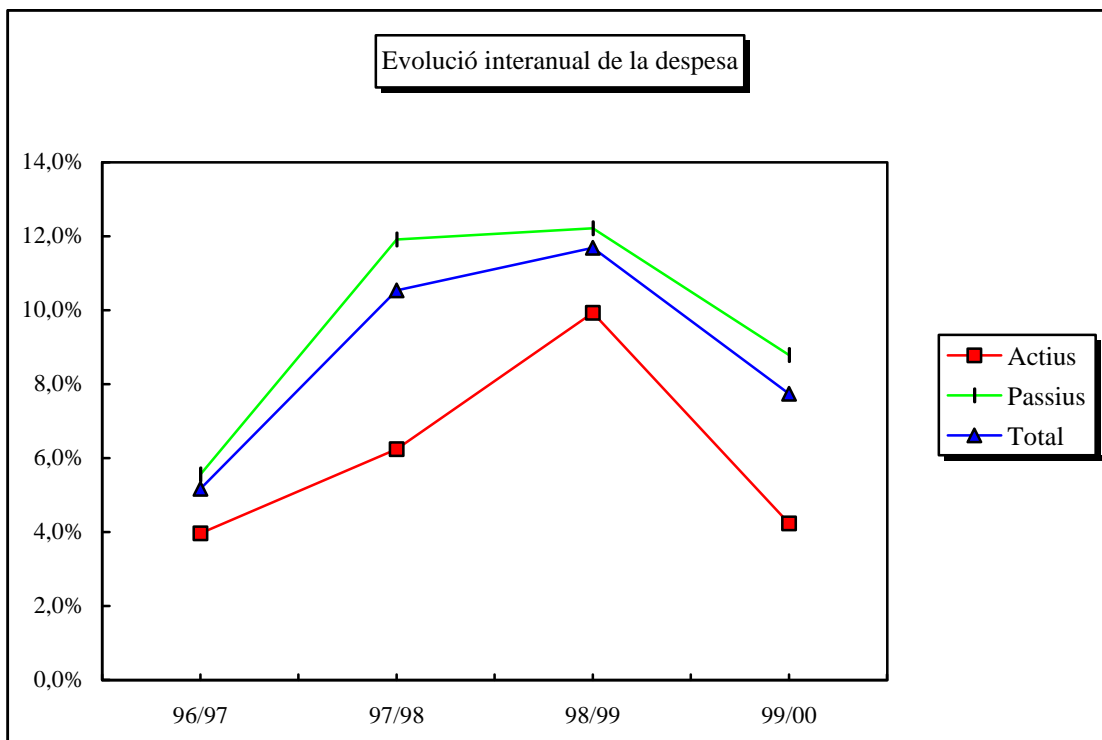


Cost mitjà per recepta





Quadre 5.6



Quadre 5.7

5.3 Pròtesis i vehicles per a invàlids

Llevat dels desajusts temporals assenyalats en l'apartat 5.1, la despesa comptabilitzada per l'adquisició de productes ortoprotèsics es correspon amb la facturació emesa pels proveïdors i les associacions d'empresaris, als quals hem sol·licitat confirmació directa sobre els saldos mantinguts amb la Conselleria de Sanitat a 31 de desembre de 2000 i sobre la facturació realitzada durant l'exercici de 2000.

Tal i com es recull en el quadre 5.4, la despesa real del concepte "Pròtesis i vehicles per a invàlids" ha experimentat un increment, respecte a l'exercici anterior, del 9,2% aproximadament.

La distribució per centres de les obligacions reconegudes és la següent, en milions de pessetes:

Direcció Territorial d'Alacant	2.771
Direcció Territorial de Castelló	738
Direcció Territorial de València	6.252
Àrea de Salut d'Alcoi	142
TOTAL	9.903

Quadre 5.8

5.4 D'altres transferències

En aquest apartat es recullen conceptes com ara "lliuraments per desplaçaments" i "reintegracions de despeses assistencials", i sobretot la despesa corresponent al conveni de 16 de març de 1999, prorrogat tàcitament per a l'exercici de 2000, amb la Diputació de València, per l'assistència a l'Hospital General. Pel mencionat conveni, en aquest exercici es reconeixen obligacions per un import total de 6.643,5 milions de pessetes.

També s'hi registren les obligacions derivades del conveni amb la Diputació de Castelló per l'assistència en l'Hospital Provincial, que en exercicis anteriors imputaven en el capítol 2, "Despeses de funcionament"; aquesta ha sigut la causa principal de l'augment de la despesa de l'exercici.

El conveni de col·laboració entre la Generalitat Valenciana i la Diputació de Castelló, pel qual s'acorda el finançament de l'activitat assistencial prestada per l'Hospital Provincial de Castelló, fou subscrit el 31 d'octubre de 2000 (la qual cosa evidencia un excessiu retard en la tramitació, ja que l'article 7 del decret 20/1993, de 8 de febrer, indica que els òrgans competents procuraran, dins dels vuit primers mesos de l'exercici, subscriure els corresponents convenis). El conveni citat té per objecte regular la col·laboració entre ambdues administracions per a la prestació de serveis sanitaris que

efectua l'Hospital Provincial de Castelló, d'acord amb els plans assistencials i de integració funcional de l'esmentat hospital en la xarxa sanitària pública dependent de la Conselleria de Sanitat, per un import de 1.200 milions de pessetes per a l'exercici de 2000; també se'n preveu la pròrroga per als exercicis de 2001, 2002 i 2003.

La documentació justificativa de la totalitat de la subvenció concedida, presentada per la Diputació Provincial de Castelló conformement a la clàusula setena del conveni, correspon a l'activitat desenvolupada per l'Hospital Provincial des del primer de gener de 2000; malgrat que el conveni, el van signar el 31 d'octubre del dit exercici.

6. INVERSIONS REALS

6.1 Informació pressupostària

El pressupost definitiu del capítol 6 s'eleva a 8.989 milions de pessetes, un 2% del pressupost total. Les obligacions reconegudes, per 8.513 milions de pessetes, indiquen un grau d'execució del 94,7%. El total de pagaments realitzats ha sigut de 3.769 milions de pessetes, que donen un grau de compliment del 44,3%.

El quadre següent mostra, en milions de pessetes, l'execució pressupostària del capítol 6 en aquells centres que, pel seu import, són més significatius.

Centre	Pressupost definitiu	Total obligacions	Pagaments realitzats	Grau execució	Grau compliment
Gestió Delegada	5.562	5.287	2.570	95,1%	48,6%
Hospital La Fe	812	726	365	89,4%	50,3%
Hospital Dr. Peset	230	230	118	100,0%	51,3%
Hospital de Dénia	220	219	70	99,5%	32,0%
Hospital de Gandia	191	168	13	88,0%	7,7%
Hospital de Xàtiva	189	189	38	100,0%	20,1%
Resta de centres	1.785	1.694	595	94,9%	35,1%
TOTAL	8.989	8.513	3.769	94,7%	44,3%

Quadre 6.1

6.2 Revisió d'expedients de contractació

Aquesta Sindicatura de Comptes ha elaborat un quadre-resum dels contractes adjudicats durant l'exercici de 2000, a partir de la informació facilitada per la Conselleria de Sanitat relativa als Serveis Centrals. També s'hi reflecteix la informació referida als contractes que han sigut objecte de revisió.

Tipus de contractes i modalitat d'adjudicació		Total adjudicació				Revisats			
		Milions ptes.		Nombre exps.		Milions ptes.		Nombre exps.	
Obres	Concurs públic	182	27,1%	2	11,1%	129	70,9%	1	50,0%
	Proced. negociat	458	68,4%	5	27,8%	162	35,4%	1	20,0%
	Contracte menor	30	4,5%	11	61,1%	0	0,0%	0	0,0%
	Total	670	100,0%	18	100,0%	291	43,4%	2	11,1%
Subministraments	Concurs públic	1.153	96,4%	7	25,0%	456	39,5%	2	28,6%
	Proced. negociat	21	1,8%	1	3,6%	21	100,0%	1	100,0%
	Contracte menor	22	1,8%	20	71,4%	0	0,0%	0	0,0%
	Total	1.196	100,0%	28	100,0%	477	39,9%	3	10,7%
Assist. tècnica	Proced. negociat	83	82,2%	12	36,4%	0	0,0%	0	0,0%
	Contracte menor	18	17,8%	21	63,6%	0	0,0%	0	0,0%
	Total	101	100,0%	33	100,0%	0	0,0%	0	0,0%
TOTAL		1.967		79		768	39,0%	5	6,3%

Quadre 6.2

A continuació assenyalarem els expedients que hem seleccionat per a la fiscalització. El criteri seguit per a seleccionar-los ha sigut bàsicament la importància quantitativa de l'expedient. En aquells expedients que contenen diversos lots, n'hem seleccionats els de major import i la revisió ha abastat un total de 768 milions de pessetes, que equivalen al 39,0% de l'import total adjudicat durant l'exercici de 2000.

Número expedient	Tipus	Objecte	Import adjudicació
103/00	Obres	Redacció de projecte i execució de les obres del consultori auxiliar a Elda	129
646/00	Obres	Obres noves cuines Vila Joiosa	162
54/00	Subministraments	10 ecògrafs per a tocoginecologia	70
212/00	Subministraments	26 equips de radiodiagnòstic	386
412/00	Subministraments	Equipament residència oncològica infantil	21
TOTAL			768

Quadre 6.3

També hem efectuat el seguiment de dos expedients que, havent sigut adjudicats en exercicis anteriors, han continuat en execució durant l'exercici.

Núm. exp.	Objecte
243/94	Remodelació de l'Hospital General d'Alacant.
37/98	Redacció d'avantprojecte, projecte d'execució, direcció facultativa i execució de l'obra de l'Hospital La Plana a Vila-real.

Quadre 6.4

Els expedients revisats han sigut tramitats, per regla general, conformement al Text Refós de la Llei de Contractes de les Administracions Públiques; això no obstant, seguidament comentarem aquells aspectes que han de ser objecte d'atenció i millora.

a) Expedient 103/2000. Redacció del projecte i execució de les obres del consultori auxiliar d'Elda

Expedient de contractació amb un pressupost de licitació de 128.838.861 pessetes, l'objecte del qual inclou tant la redacció del projecte, com l'execució de l'obra, i que s'ha d'adjudicar per concurs públic.

Adjudicat provisionalment el 3 de maig de 2000 a Estructuras y Cimientos Insulares, S.A., el projecte presentat per l'adjudicatari és aprovat el 3 de juliol de 2000 i adjudicat definitivament el 6 de juliol de 2000; la formalització del contracte és de data 27 de juliol de 2000.

Amb data 20 d'octubre de 2000, el sotssecretari per als Recursos de Sanitat dicta una resolució de reajust de les anualitats, sense observar el que s'estableix en l'article 29 del TRLHPGV quant a l'òrgan competent.

El programa de treball és aprovat amb data 9 de març de 2001; quan l'article 128 del RGC i el PCAP estableixen que el contractista està obligat a presentar el dit programa en un termini d'un mes -tret de causa justificada- des de la notificació de l'autorització per a iniciar les obres (25 d'agost de 2000), i l'Administració, a resoldre en un termini de trenta dies des de la seua presentació.

Quant a la documentació econòmica, les certificacions de novembre, 9.798.163 pessetes, i desembre, 8.706.901 pessetes, han sigut comptabilitzades a càrrec de l'exercici de 2001.

En l'expedient no consta ni la documentació que acredita el pagament dels anuncis de la licitació per part de l'adjudicatari, ni la llicència d'obres.

b) Expedient 646/2000. Execució de les obres de les noves cuines de l'Hospital de la Vila Joiosa

Expedient de contractació, amb un pressupost de licitació de 162.303.293 pessetes, adjudicat per procediment negociat sense publicitat a l'empara de l'article 141.b. del reial decret legislatiu 2/2000, per raó de l'especificitat tècnica.

Fou adjudicat l'11 de desembre de 2000 a EVIMAJ, S.L. La formalització del contracte és de 13 de desembre de 2000 i la primera certificació d'obra, de 14 de desembre de 2000, per un import de 99.986.888 pessetes; podem presumir, doncs, que l'obra certificada estava ja executada amb anterioritat a la formalització del contracte.

Entre la documentació de l'expedient no consta la llicència d'obres.

c) Expedient 54/2000. Subministrament de deu ecògrafs de tocoginecologia

Expedient de contractació, amb un pressupost de licitació de 70.000.000 de pessetes, dividit en deu lots i adjudicat per concurs públic. La resolució de l'adjudicació és de data 17 de març de 2000, amb el desglossament següent:

Adjudicatari	Lots	Valoració	Millores
Toshiba Medical Systems	3,4,7,8 i 9	35.000.000	Un equip adicional sense cost
Philips Ibérica, S.A.	1,2,5,6 i 10	35.000.000	Un equip adicional sense cost

Quadre 6.5

Els criteris d'adjudicació, i la seua ponderació, usats per a valorar les ofertes rebudes són els següents:

Criteri	Valoració
Característiques tècniques	50%
Composició de l'oferta (millores)	20%
Característiques de suport tècnic i condicions de manteniment	20%
Preu	10%

Quadre 6.6

Els contractes, els van formalitzar el 24 de maig de 2000 amb Toshiba Medical Systems, S.A. i el 17 d'abril de 2000 amb Philips Ibérica, S.A.

En l'expedient no han quedat adequadament justificades les raons per a dividir el contracte en lots, ja que els equips que s'han de subministrar als deu hospitals són d'iguals característiques.

Es considera escassa la valoració del preu ofert (un 10%), respecte d'altres criteris.

Segons l'informe tècnic sol·licitat per la mesa de contractació, els equips millor valorats tècnicament són els oferits per Toshiba i Philips, tots dos amb setanta-cinc punts. Després de revisar les ofertes econòmiques d'aquests dos licitadors, escau fer les observacions següents:

- L'oferta presentada per Philips no contenia cap millora econòmica; malgrat que al final sí que n'hi ha hagut.
- Havent adjudicat cinc unitats (lots) a cada adjudicatari, cada un d'aquests ha lliurat un equip adicional sense cost, de manera que el total d'equips subministrats és de dotze.
- Però Toshiba oferia un equip adicional, sense cap cost, per cada tres unitats (lots) adjudicades; segons que consta en la seua oferta econòmica.

No han quedat adequadament justificades en l'expedient les raons que han aconsellat efectuar l'adjudicació de la forma indicada abans.

d) Expedient 212/2000. Subministrament de vint-i-sis equips de radiodiagnòstic

Expedient de contractació, amb un pressupost de licitació de 387.000.000 de pessetes, adjudicat per concurs públic el 27 de juliol de 2000. El quadre següent mostra la distribució per lots de l'expedient.

Lot	Objecte	Unitats	Adjudicatari	Import adjud.
1	Telecomandaments digitals	6	3 unitats IRE RAYOS X	102.000.000
			3 unitats Philips Ibérica	102.000.000
2	Sals convencionals sostre	3	3 unitats Philips Ibérica	36.000.000
3	Sals convencionals sòl	5	5 unitats Picker Imaging	45.000.000
4	Radioquirúrgics	9	5 unitats IRE RAYOS X	43.500.000
			4 unitats Philips Ibérica	36.000.000
5	Ecògrafs	3	3 unitats Picker Imaging	21.000.000
			TOTAL	385.500.000

Quadre 6.7

Els criteris d'adjudicació, i la seua ponderació, han sigut els següents:

Criteri	Valoració
Característiques tècniques	50%
Composició de l'oferta (millores)	20%
Característiques de suport tècnic i condicions de manteniment	20%
Preu	10%

Quadre 6.8

La formalització dels contractes tingué lloc el 8 de setembre de 2000 amb Picker Imaging España, S.A., el 7 de setembre de 2000 amb IRE Rayos X, S.A. i el 5 de setembre de 2000 amb Philips Ibérica, S.A.

Una vegada analitzat l'expedient, considerem escassa la valoració del preu oferit (un 10%), respecte d'altres criteris.

Els lots 1 i 4 han sigut fraccionats, i tenen cada un dos adjudicataris. Considerem que no és conforme al TRLCAP la subdivisió de cada lot, ni acceptar ofertes per unitats inferiors a les establides en el PCAP, ni adjudicar un lot a diversos licitadors.

L'informe tècnic sol·licitat per la mesa de contractació valora les ofertes presentades al lot 1 i justifica la proposta d'adjudicar tres unitats a Philips, ja que l'equip oferit per aquest licitador *"posseeix unes característiques òptimes per a realitzar tècniques intervencionistes, i ha de ser dirigit a hospitals que no disposen d'arcs específics per a realitzar aquestes tècniques"*; qüestió que no s'havia considerat en els especificacions tècniques incloses en el PCAP.

Quant al lot 4, ni l'informe tècnic ni l'òrgan de contractació justifiquen el fraccionament realitzat en l'adjudicació. En la valoració de les ofertes presentades, no s'ha tingut en compte el criteri de l'oferta econòmica. Així, la valoració tècnica de les ofertes d'IRE Rayos X, S.A. i de Philips és la mateixa (98 punts); però l'oferta econòmica realitzada per IRE Rayos X per a aquest lot inclou a deu unitats per un import total de 81.000.000 de pessetes (8.100.000 pessetes/unitat). Tanmateix, l'adjudicació realitzada és de nou unitats (cinc per a IRE Rayos X i quatre per a Philips) i per un import de 79.500.000 pessetes (8.833.333 pessetes/unitat).

e) Expedient 412.2000. Subministrament de l'equipament per a la residència oncològica infantil

Expedient de contractació, amb un pressupost de licitació de 24.911.013 pessetes, adjudicat per procediment negociat sense publicitat, a l'empara de l'article 182.d) del reial decret legislatiu 2/2000, atenent a la seua imperiosa urgència.

Adjudicat el 26 de setembre de 2000 a Isabel Nicolás Izquierdo, es formalitza el 6 d'octubre de 2000 per un import de 21.237.668 pessetes.

Vist l'informe de justificació del procediment negociat, cal concloure que, a partir del que allí es diu, no es dedueix que els esdeveniments que han provocat la imperiosa urgència fossen imprevisibles per a l'òrgan de contractació.

f) Expedient 243/1994. Remodelació i ampliació de l'Hospital General d'Alacant, fase II

Expedient adjudicat el 16 de desembre de 1994 a l'empresa Ginés Navarro Construcciones, S.A. (en l'actualitat, ACS, Proyectos Obras y Construcciones, S.A.), per un import de 5.997.640.333 pessetes; el contracte administratiu es formalitza el 17 de gener de 1995, i la data de finalització de les obres inicialment prevista era la de 18 d'agost de 1997.

A 31 de desembre de 1999, l'execució de les obres havia patit diverses incidències, entre modificats, imprevists i retards en la finalització; tot això provocà que l'import total previst de l'obra, a la dita data, ascendís a 7.014.017.318 pessetes, un 17% superior a l'import inicial, i que la data de finalització prevista fos la de 30 de setembre de 2000.

Durant l'exercici de 2000 s'aprova una altra pròrroga de vuit mesos i es fixa com a nova data de finalització de les obres el 31 de maig de 2001; de manera que el retard acumulat és aproximadament de tres anys i nou mesos. En una visita realitzada a l'Hospital en juny de 2001 per personal de l'equip fiscalitzador de la Sindicatura, es va comprovar que les obres estaven sense acabar i que previsiblement no estarien totalment executades durant l'any 2001.

S'han aprovat les liquidacions corresponents a les fases parcials 1 i 2 del contracte, amb dates de 7 de novembre de 2000 (per un import de 261.243.859 pessetes) i d'11 de desembre de 2000 (per import de 212.144.009 pessetes), respectivament. En les dues s'ha superat el termini establert -en l'article 148 de la LCAP- de sis mesos per a l'aprovació i notificació de la liquidació al contractista des de la recepció de l'obra; a més, hi ha hagut un increment del 9,99% respecte del pressupost d'execució material de l'obra rebuda, en cada cas. En relació a aqueixes liquidacions, no consten en l'expedient ni les actes de recepció ni de mesurament general i definitiu de les obres, previstes en l'article 172 del Reglament General de Contractació.

Amb aquestes liquidacions, el cost total de l'obra previst a 31 de desembre de 2000 s'eleva a 7.487.405.186 pessetes, un 24,8% superior al contracte inicial.

El 8 de novembre de 2000 s'aprova el modificat número 4, el projecte del qual havia sigut aprovat el 15 de febrer de 1999, sense cap repercussió econòmica. La proposta de la direcció facultativa és de 31 d'agost de 1998 i l'autorització del secretari general de la Conselleria de Sanitat (per a la redacció del projecte modificat), de 14 de setembre de 1998. Això posa de manifest un retard excessiu des de l'aparició de les causes del modificat i la seua aprovació.

Amb data 28 de novembre de 2000, el sotssecretari per als Recursos de Sanitat aprova un reajust d'anualitats, que incrementa l'anualitat 2001 en 430.000.000 de pessetes.

Aquest reajust s'ha realitzat sense observar el que s'estableix en l'article 29 del TRLHPGV, quant a l'òrgan competent per a aprovar-lo.

A la data de redacció d'aquest informe, està pendent d'aprovació la sol·licitud d'indemnització de danys sol·licitada pel contractista, per import de 450 milions de pessetes, (que ha sigut informada positivament per l'assessoria jurídica), a conseqüència dels nombrosos modificats i pròrrogues que sofreix l'execució de l'obra.

g) Seguiment de l'expedient 37/1998. Redacció de l'avantprojecte, projecte d'execució, direcció facultativa i execució de l'obra de l'Hospital de la Plana a Vila-real

Aquest expedient fou adjudicat el 19 de juny de 1998 a la UTE Hospital de la Plana, a Vila-real, per un import de 3.596.400.000 pessetes, amb un termini d'execució de dotze mesos i una data de finalització prevista inicialment per al primer de setembre de 1999.

El 15 d'abril de 1999, el conseller de Sanitat aprovà el modificat número 1, per una quantia de 719.074.768 pessetes, el 19,99% del contracte inicial. Aquesta modificació no implicava cap variació en el termini d'execució.

El 10 de desembre de 1999, el conseller de Sanitat autoritzà la redacció d'un projecte modificat número 2 i resolgué la suspensió temporal parcial de les obres fins que es contractés aquest modificat.

Aquest modificat número 2 no arriba a ser redactat, i finalment, el dia 12 de març de 2001, el cap del Servei d'Infraestructures sol·licita l'anul·lació de l'autorització de redacció del modificat número 2 i l'alçament de la suspensió parcial de les obres. El mateix dia, el sotssecretari per als Recursos de Sanitat resol deixar sense efecte la resolució del dia 10 de desembre de 1999 del conseller de Sanitat.

El 30 de juny de 2000 es formalitza l'acta de posada en funcionament de les instal·lacions de l'Hospital de la Plana.

A conseqüència d'una nova solució en superfície per a l'aparcament, es redacta el projecte complementari número 1, d'urbanització de la parcel·la, aparcament en superfície de 420 places (324 de les quals són cobertes) i diversos, per un import de 716.076.877 pessetes. El dia 10 de novembre de 2000, el sotssecretari per als Recursos de Sanitat dicta una resolució que aprova el projecte complementari número 1.

No consta, entre la documentació administrativa de l'expedient, ni la resolució d'adjudicació de l'execució de les obres a cap empresa, ni la formalització de cap contracte, ni el dipòsit de la fiança corresponent. El mateix dia 10 de novembre es certifica l'obra executada en la seua totalitat i es rep de conformitat.

El dia 13 de novembre de 2000, el sotssecretari per als Recursos de Sanitat acorda:

"1r.- Iniciar l'expedient de rescabament per import de 716.076.877 pessetes, a favor de la UTE 'Hospital de la Plana de Vila-real' per les obres complementàries

d'urbanització de parcel·la, aparcaments i diversos a l'Hospital de la Plana, per haver-les realitzades de bona fe i perquè existeix una situació d'enriquiment injust a favor de l'Administració sense culpa de l'empresa.

"2n.- Que es retinga crèdit a càrrec del pressupost ordinari, el qual serà imputat a l'aplicació pressupostària 10.05.92.0092.412.22.6 projecte 1088.

"3r.- Que se'n done compte oportunament al secretari general, a l'efecte de determinar les possibles responsabilitats."

El dia 15 de novembre de 2000, el secretari general acorda arxivar l'expedient informatiu, *"perquè no s'ha apreciat cap responsabilitat en les persones que han intervingut en la gestió de les obligacions esmentades"*.

El mateix dia 15, i després de la fiscalització conforme de l'interventor delegat, es resol reconèixer les obligacions i autoritzar-ne la proposta de pagament.

A més dels comentari previs, a partir de la revisió de la documentació administrativa i tècnica es desprenen les observacions següents:

- S'hi aprecia certa falta d'adequació del projecte inicial en relació a alguns capítols de l'obra que han sofrit més d'una modificació; cosa que s'ha traduït en una ampliació de la superfície construïda de 10.000 m², a més de la necessària reubicació de l'hospital dins de la parcel·la. Tot això ha implicat un increment significatiu de la inversió prevista. La suma dels pressuposts del modificat i del complementari representa aproximadament un 40% del preu del contracte inicial.
- Les obres del projecte inicial i el modificat número 1 han sigut certificades conjuntament gairebé en la seua totalitat. De la documentació comptable de l'exercici de 2000 es desprén que, al tancament de l'exercici, solament falten 11,7 milions de pessetes per certificar.
- Una vegada revisada la documentació comptable corresponent a l'obra executada en 2000, hem observat que en dues certificacions no consta el registre d'entrada. Quant als terminis de pagament, en tots els casos transcorren més de dos mesos des de la data de naixement de l'obligació; cosa que ha donat lloc al rèdit d'interessos de demora, que de fet l'empresa contractista ha sol·licitat.
- En el futur, cal evitar actuacions com la que hem descrit en relació a la gestió d'aquest expedient, que denoten falta de previsió i de mecanismes adequats de planificació i control en l'execució de certs projectes per part de la Conselleria de Sanitat.

7. TRANSFERÈNCIES DE CAPITAL

Amb una escassa importància dins del pressupost d'assistència sanitària, el capítol 7, "Transferències de capital", absorbeix el 0,11% del total del pressupost definitiu. Les obligacions reconegudes durant l'exercici de 2000 s'eleva a 517 milions de pessetes, amb un grau d'execució del 100%, i els pagaments realitzats han sigut de 407 milions de pessetes, de manera que el grau de compliment és del 78,7%.

A partir de la informació pressupostària tramesa a aquesta Sindicatura de Comptes, hem elaborat el quadre següent, que mostra l'execució pressupostària del capítol 7, per cada un dels programes pressupostaris, en milions de pessetes.

Programa	Obligacions reconegudes	Pagat	Grau execució	Grau compliment
412.21 Atenció primària	92	43	100,0%	46,7%
412.22 Assistència especialitzada	375	364	100,0%	97,1%
412.24 Prestacions externes	50	0	100,0%	0,0%
TOTAL	517	407	100,0%	78,7%

Quadre 7.1

En el programa 412.21, "Atenció primària", les transferències de capital corresponen en la seua totalitat a concessions d'ajudes destinades a distints ajuntaments de la Comunitat Valenciana per a l'adequació d'ambulatoris.

En el programa 412.22, "Assistència especialitzada", la totalitat de les obligacions reconegudes, 375 milions de pessetes, corresponen al conveni subscrit en data 13 d'agost de 1997 entre la Generalitat Valenciana i la Diputació de Castelló per a la reforma de l'Hospital Provincial de Castelló, les anualitats del qual s'han reajustat en una addenda subscrita durant l'exercici de 2000.

Les obligacions reconegudes del programa 412.24, "Prestacions externes", per 50 milions de pessetes, corresponen a la subvenció nominativa concedida a la Diputació de València, derivada del conveni subscrit el 16 de març de 1999 i destinada a finançar l'adquisició -per part del l'Hospital General Universitari de València- d'equip i aparells mèdics.

8. REVISIÓ D'HOSPITALS

Com una part de la fiscalització dels programes d'assistència sanitària de l'exercici de 2000, la Sindicatura de Comptes ha revisat "in situ" els hospitals de La Fe de València i General Universitari d'Alacant.

El treball realitzat ha consistit a analitzar la gestió pressupostària dels capítols de despeses de funcionament i d'inversions reals i a identificar les obligacions no reconegudes; també hem revisat els procediments de contractació, la justificació i la comptabilitat de les despeses i els procediments de compres i magatzems.

La fiscalització s'ha estés també als hospitals Dr. Peset de València i Clínic de València, però limitada en aquests casos a la revisió de documents comptables del capítol 2 del pressupost.

8.1 Informació pressupostària i obligacions no reconegudes

Les dades pressupostàries més rellevants dels dos hospitals fiscalitzats es mostren, en milions de pessetes, en el quadre següent:

Capítol	Pressupost definitiu		Obligacions reconegudes	
	HF	HGA	HF	HGA
1 Despeses de personal	29.754	13.021	29.752	13.021
2 Despeses de funcionament	9.248	4.849	9.247	4.847
6 Inversions reals	812	51	726	51
Total programa 412.22	39.814	17.921	39.725	17.919
1 Despeses de personal	1.464	713	1.464	713
Total programa 412.26	1.464	713	1.464	713
Total general	41.278	18.634	41.189	18.632

HF: Hospital La Fe de València. Programa 412.22, "Assistència especialitzada"

HGA: Hospital General Universitari d'Alacant. Programa 412.26, "Personal sanitari resident".

Quadre 8.1

El principal capítol de despesa correspon a les despeses de personal. Les despeses de funcionament dels dos hospitals oscil·len entre el 22% i el 26% del pressupost definitiu total i la resta del pressupost es destina a les inversions reals.

Quant a les obligacions reconegudes en el capítol 2, "Despeses de funcionament", en el quadre següent se'n mostra un detall, en milions de pessetes; així com la seua

comparació amb les obligacions reconegudes en l'exercici anterior i els percentatges de variació que presenten.

Concepte econòmic	Total obligacions reconegudes		Variació 1999/2000
	1999	2000	
Hospital La Fe de València			
222 Reparacions i conservació béns	677	689	+1,8%
223 Subministraments	4.165	5.784	+38,9%
224 Transports i comunicacions	217	256	+18,0%
225 Treballs realitzats per altres empreses	1.883	1.893	+0,5%
22x D'altres conceptes	331	625	+88,8%
Total capítol 2	7.273	9.247	+27,1%
Hospital General d'Alacant			
222 Reparacions i conservació béns	278	311	+11,9%
223 Subministraments	3.549	3.152	-11,2%
224 Transports i comunicacions	60	59	-1,7%
225 Treballs realitzats per altres empreses	1.029	1.096	+6,5%
22x D'altres conceptes	184	229	+24,5%
Total capítol 2	5.100	4.847	-5,0%

Quadre 8.2

En els dos hospitals, el concepte 223, "Subministraments", és el de major pes específic dins del capítol, ja que constitueix entre el 63% i el 65% del total de despeses de funcionament. Dins d'aquest concepte s'inclouen, a més dels consums comuns a qualsevol altra entitat (electricitat, aigua, gas, combustible, etc.), els específics dels centres sanitaris, entre els quals destaquen els productes farmacèutics, el material sanitari i els productes alimentaris. Aquests tres tipus de subministraments representen entre el 82% i el 91% de les obligacions reconegudes en el concepte de subministraments durant l'exercici de 2000.

Segons que es desprén de les dades del quadre anterior, en l'exercici de 2000 s'ha produït un augment de les obligacions reconegudes en l'Hospital La Fe d'un 27,1%; mentre que l'Hospital General d'Alacant ha vist reduïr les obligacions reconegudes en un 5%. Aquesta evolució de les obligacions reconegudes pot induir a error sobre quina ha sigut l'evolució real de la despesa en ambdós hospitals, ja que existeix un volum considerable de despeses efectivament realitzades al tancament de cada exercici que no han pogut ser comptabilitzades com obligacions reconegudes per insuficiència de crèdits pressupostaris.

El quadre següent mostra, a partir de la informació obtinguda i en milions de pessetes, el càlcul de la despesa real imputable als exercicis de 1999 i 2000 del capítol 2, tenint en compte les obligacions reconegudes en cada exercici, a les quals s'afegeixen les no reconegudes al tancament de cada un dels exercicis i se'n detrauen les comptabilitzades que corresponguen a períodes anteriors; així s'obté la variació que han experimentat les despeses reals en els exercicis considerats.

Càlcul de la despesa real	La Fe	General d'Alacant
Obligacions reconegudes 1999	7.273	5.100
- Menys obligacions exercicis anteriors imputades en 1999	1.155	653
- Més obligacions no reconegudes a 31-12-99	6.296	1.725
Total despesa real 1999	12.414	6.172
Obligacions reconegudes 2000	9.247	4.847
- Menys obligacions exercicis anteriors imputades en 2000	1.840	494
- Més obligacions no reconegudes a 31-12-00	7.382	2.682
Total despesa real 2000	14.789	7.035
Increment despesa real 2000/1999	+19,13%	+13,98%

Quadre 8.3

Així doncs, en els dos hospitals s'observa un increment important en les despeses reals de 2000, en relació a 1999, que oscil·len entre el 14% de l'Hospital General d'Alacant i el 19% de l'Hospital La Fe.

A la vista de les dades analitzades i dels resultats de la fiscalització, que exposem en els apartats següents, escau realitzar -si més no- dues recomanacions generals, que aquesta Sindicatura considera que redundarien en una millora de la gestió econòmica dels centres:

- a) Dotar els centres d'uns pressuposts que s'ajusten a la realitat, de forma que els responsables seus disposen d'una eina fonamental per a la gestió econòmica, la utilitat de la qual actualment està desvirtuada pels desfasaments existents.
- b) Dotar els centres hospitalaris més importants de la figura de l'interventor, per tal que, juntament amb una dotació econòmica suficient (tal com es recomana en l'apartat anterior), disposen dels mecanismes de control adequats per a garantir en major mesura el compliment del principi de legalitat en la gestió dels fons públics.

8.2 Revisió d'expedients de contractació

La fiscalització de la contractació administrativa d'aquests centres s'ha fet mitjançant la selecció d'una mostra d'expedients dels capítols 2 i 6, dels quals hem revisat tant els aspectes legals i de procediment, com la documentació comptable generada i el seu suport justificatiu.

La dimensió de la mostra seleccionada és la que indiquem tot seguit, amb els imports en milions de pessetes.

Centre	Capítol 2			Capítol 6		
	Nombre	Import adjudicació	% de revisió	Nombre	Import adjudicació	% de revisió
Hospital la Fe de València						
Total expedients	44	984		27	471	
Expedients revisats	6	594	60%	4	143	30%
Hospital General d'Alacant						
Total expedients	14	409		5	18	
Expedients revisats	4	287	70%	2	8	44%

Quadre 8.4

Podem assenyalar que, per regla general, en els expedients revisats es compleix la normativa aplicable (Llei 53/1999, de 28 de desembre, de Contractes de les Administracions Públiques, i reial decret legislatiu 2/2000, de 16 de juny); això no obstant, a continuació detallem les incidències més rellevants detectades en la revisió realitzada.

Hospital La Fe de València

- En sis expedients no consta l'informe sobre la necessitat de la despesa corresponent.
- En un expedient de contractació, els criteris de selecció i valoració d'ofertes no han sigut prou desenvolupats. Al seu torn, en dos expedients les propostes realitzades en l'informe tècnic no estan adequadament justificades o valorades d'acord amb el plec de clàusules administratives. En un expedient no consta la valoració tècnica.
- En quatre expedients no consta la publicació de l'adjudicació en els corresponents diaris oficials.

- En tres contractes d'obres existeixen retards en els terminis establits per a la realització de l'acta de comprovació del replantejament previ a l'inici de les obres, i un d'aquests expedients ha sigut tramitat pel procediment d'urgència. Així mateix s'incompleixen, en dos d'aquests expedients, els terminis establits en els contractes per a la seua finalització, sense que hi consten els motius del dit retard.
- Hi ha indicis de fraccionament en dos expedients que tenen per objecte la climatització del pavelló de rehabilitació i la substitució de canonades i del circuit d'inductors del pavelló de rehabilitació, respectivament; cosa que presumptament denota una planificació deficient en les obres que s'han de realitzar a l'hospital.
- Un expedient de subministrament de dos equips de raigs X ha sigut adjudicat a dues empreses distintes; quan l'objecte del contracte és únic i no està prevista en el plec de clàusules administratives la seua divisió en lots.

Hospital General d'Alacant

- En un expedient de contractació, els criteris de selecció per a la valoració de les ofertes presentades no han sigut adequadament desglossats, a fi d'establir quins són els aspectes tècnics que han de ser valorats.
- En dos expedients, juntament amb la resolució d'adjudicació, es realitzen reajusts d'anualitats sense la prèvia fiscalització.
- En dos expedients, la prestació de l'objecte del contracte és anterior a la formalització del contracte.

8.3 Procediments de compres i magatzems

Formant part de la revisió realitzada en els centres hospitalaris de La Fe de València i General d'Alacant, hem demanat als responsables de cada àrea que omplissen uns qüestionaris sobre el circuit de compres i magatzems. Així mateix, hem mantingut entrevistes amb els dits responsables, i comentem els aspectes més rellevants de les respostes rebudes; a més d'efectuar una revisió dels procediments i visitar les instal·lacions d'emmagatzemament.

A continuació detallem els aspectes més significatius posats de manifest en relació a les adquisicions tant de productes sanitaris i de l'immobilitzat, com de productes farmacèutics.

a) Productes sanitaris i d'altres

La gestió de les compres de material sanitari es realitza mitjançant la utilització de l'aplicació informàtica, comuna a tos dos centres, denominada REMAS, amb diferents graus d'exploació segons l'hospital; però en qualsevol cas no totalment aprofitada.

No en totes els casos signen la recepció del material servit pel magatzem general a les distintes unitats hospitalàries; cosa que en dificulta el control de les eixides.

La periodicitat i la sistematització seguides a l'hora de realitzar els inventaris varien d'un centre a un altre. La pràctica habitual consisteix en la realització d'inventaris parcials per grups o famílies de productes, per mitjà de llistes de les existències teòriques i amb una periodicitat variable en funció de les necessitats. Les diferències trobades en els recomptes, les investiguen quan són significatives.

No analitzen l'adequació, la grandària ni les existències dels petits magatzems que hi ha a les distintes plantes o serveis; per tant, els productes allí continguts no s'inclouen en l'inventari general.

D'acord amb la inspecció física realitzada, semblen suficients les mesures de seguretat i contra incendis en els magatzems de l'Hospital General d'Alacant; però no a La Fe, on l'annex no reuneix les condicions necessàries, ni d'espai ni de seguretat. En els magatzems de l'Hospital La Fe no hi ha espai suficient per a la recepció dels productes, el posterior emmagatzematge i per a la preparació dels enviaments a cada centre peticionari de l'Hospital.

El quadre següent resumeix, per forma d'adquisició, les compres de material sanitari dels hospitals fiscalitzats, a partir d'una selecció dels vint-i-cinc productes més consumits per raó del seu import, en milions de pessetes.

Forma d'adquisició	Hospital General d'Alacant			Hospital La Fe		
	Import	% s/ total	Nombre productes	Import	% s/ total	Nombre productes
Compres directes	269	71,0%	19	121	28,3%	8
Concurs centralitzat	37	9,9%	3	130	30,2%	8
Concurs públic	73	19,1%	3	178	41,5%	9
TOTAL	379	100,0%	25	429	100,0%	25

Quadre 8.5

S'hi observa un diferent tendència en la forma d'adquisició entre els dos centres. Així, a l'Hospital General d'Alacant les adquisicions realitzades per compres directes en constitueixen un alt percentatge, el 71% del total de les compres realitzades en els vint-i-cinc productes de major consum per import; mentre que el dit percentatge disminueix fins al 28% a l'Hospital La Fe de València.

En l'actualitat, la Central de Compres de la Conselleria de Sanitat té la intenció d'incrementar les famílies de productes adquirits per mitjà de concurs centralitzat.

b) Productes farmacèutics

Hem analitzat els procediments de gestió de les compres i dels magatzems de productes farmacèutics aplicats pels serveis de farmàcia dels dos hospitals visitats.

La gestió de les compres i dels magatzems de productes farmacèutics als hospitals, és responsabilitat del cap de servei de farmàcia; malgrat que les compres de nous productes, en general, són autoritzades per les comissions de farmàcia del centre respectiu. La llei 25/1990, de 20 de desembre, del Medicament, i el decret 259/1993, de 30 de desembre, del Govern Valencià, d'Ordenació dels serveis farmacèutics hospitalaris a la Comunitat Valenciana, atribueixen als serveis de farmàcia dels hospitals l'adquisició dels medicaments seleccionats i la responsabilitat de la seua qualitat, emmagatzemament, correcta conservació, cobertura de necessitats, custòdia, distribució i dispensació, entre altres funcions.

Els serveis de farmàcia dels centres visitats usen, per a la gestió dels magatzems, l'aplicació informàtica (FarmaSyst), desenvolupada per un laboratori farmacèutic i comprada per la Conselleria de Sanitat.

La dispensació de medicaments a les unitats de l'hospital es realitza per mitjà de dos sistemes: unidosi i el sistema tradicional de petició de medicaments, tot emmagatzemant-los en planta. Cal assenyalar que, en el sistema tradicional, les eixides del magatzem general cap a les dites farmacioles de planta es donen com a baixes definitives de l'inventari, sense que hi haja control suficient sobre aquestes existències, ni siguen considerades en els recomptes realitzats.

A l'Hospital General d'Alacant està bastant implantat el sistema d'unidosi; això ha permés reduir les quantitats que es mantenen a les farmacioles. A La Fe, aquest sistema està implantat en l'hospital maternal, en rehabilitació i -en procés- a l'Hospital General.

La gestió farmacèutica a l'Hospital la Fe, que compta amb cinc magatzems de farmàcia -distribuïts en els diferent pavellons del recinte- i aproximadament 125 farmacioles de planta, resulta complexa i mostra elements de risc en el mateix control del consum global del centre, tant pel que fa a les compres (diversitat de procediments), com pel que fa a les eixides de magatzem (diversitat de destinacions, no identificació dels sol·licitants ni firma de les recepcions). A partir de la informació facilitada pels serveis de farmàcia de l'Hospital General d'Alacant i la Fe de València, hem realitzat els següents quadres-resum, segons la forma d'adquisició, dels vint-i-cinc productes de major consum per raó de l'import, en milions de pessetes, i per unitats:

Forma d'adquisició	Hospital General d'Alacant			Hospital La Fe		
	Import	% s/ total	Nombre productes	Import	% s/ total	Nombre productes
Compres directes	1.064	96,1%	24	2.233	82,4%	21
Concurs centralitzat	44	3,9%	1	167	6,2%	1
Concurs públic	0	0,0%	0	309	11,4%	3
TOTAL	1.108	100,0%	25	2.709	100,0%	25

Quadre 8.6

Forma d'adquisició	Hospital General d'Alacant			Hospital La Fe		
	Unitats	% s/ total	Nombre productes	Unitats	% s/ total	Nombre productes
Compres directes	2.627.002	93,7%	23	4.878.345	93,1%	22
Concurs centralitzat	176.070	6,3%	2	359.269	6,9%	3
Concurs públic	0	0,0%	0	0	0,0%	0
TOTAL	2.803.072	100,0%	25	5.237.614	100,0%	25

Quadre 8.7

Les adquisicions realitzades per compres directes com a contractes menors constitueixen un alt percentatge, superior al 80%, tant en unitats com en import, i en molts casos per imports superiors a 2000.000 de pessetes: això suposa un incompliment del que s'estableix en el TRLCAP, ja que per la seua quantia calia haver formalitzat el corresponent expedient de contractació.

El quadre següent resumeix, per utilització terapèutica, els vint-i-cinc medicaments de major consum per raó de l'import, en milions de pessetes:

Utilització terapèutica	General d'Alacant		La Fe de València	
	Import	%	Import	%
SIDA	317	28,6%	540	20,0%
Hemodiàlisi	110	9,9%	309	11,4%
Oncologia	225	20,3%	186	6,9%
Hemofília	-	-	743	27,4%
D'altres	456	41,2%	931	34,3%
TOTAL	1.108	100,0%	2.709	100,0%

Quadre 8.8

Hi destaquen les adquisicions realitzades per al tractament de la SIDA, oncologia i hemofília, ja que absorbeixen un alt percentatge del total de la despesa farmacèutica en cada centre hospitalari. Aquesta medicació està destinada en molts casos a pacients externs de l'hospital (no hospitalitzats).

D'altra banda, podem indicar que els productes farmacèutics destinats a hemodiàlisi, són adquirits per l'hospital i subministrats a diferents centres concertats de la Conselleria de Sanitat.

També hem realitzat un estudi comparatiu dels preus unitaris d'adquisició dels dotze productes farmacèutics de major consum, en els dos hospitals fiscalitzats i, a més, en el Clínic de València i en el Doctor Peset; no hi hem obtingut diferències significatives, tret de les que detallem a continuació:

Producte	Preu unitari		
	Preu mínim	Preu màxim	Diferència
Taxol 100 mg 17 ml vial	68.742	71.191	3,6%
Neorecormon 50,000 u 10 ml vial	69.049	75.523	9,4%
Tienam 500 mg I.V. 100 ml vial	1.816	1.958	7,8%

Quadre 8.9

8.4 Inventari de l'immobilitzat

Quant a l'immobilitzat, cap dels centres fiscalitzats no disposa d'un inventari complet. Per regla general, únicament disposen d'un inventari dels aparells d'electromedicina. Aquesta situació impedeix conèixer els costos reals dels centres sanitaris, ja que no n'incorporen les amortitzacions en el Sistema d'Informació Econòmica. A més a més, manquen de cap sistemàtica per a la gestió de l'immobilitzat, així com de personal que se n'encarregue.

8.5 Revisió de documents comptables

A fi de verificar l'adequada comptabilitat i justificació de les despeses de funcionament, hem seleccionat una mostra, no aleatòria, de documents comptables, que corresponen a compres directes. Aquesta revisió s'ha centrat principalment en la verificació d'adquisicions de material sanitari i de productes farmacèutics.

La comprovació s'ha fet en quatre centres hospitalaris, sobre una mostra que té l'abast següent, en milions de pessetes:

Hospital	Mostra seleccionada	
	Nombre documents	Imports
La Fe de València	62	120
General d'Alacant	62	78
Clínic de València	62	172
Dr. Peset de València	63	164
TOTAL	249	534

Quadre 8.10

Els aspectes més significatius detectats en la revisió realitzada són els següents:

- 1) En les adquisicions de productes farmacèutics, l'aprovació de la despesa ha sigut substituïda per l'expedició de l'ordre de compra del servei de farmàcia, en la qual es relacionen els productes que s'han d'adquirir. En alguns hospitals, l'aprovació, l'ha efectuada solament el director de l'hospital; quan aquesta correspon de forma mancomunada al director de l'hospital i al director econòmic (ordre de 15 de novembre de 1999 de la Conselleria de Sanitat).
- 2) Hi ha indicis de fraccionament en noranta-sis documents comptables, per adquisicions realitzades en dates pròximes al mateix adjudicatari i pel mateix objecte.
- 3) En seixanta-sis documents, principalment en les adquisicions de productes farmacèutics, les compres són d'imports superiors a 2.000.000 de pessetes, i les han tramitades incorrectament com a contractes menors.
- 4) En 108 documents fiscalitzats, el termini que transcorre entre la data del registre d'entrada i la comptabilitat del document comptable corresponent, és superior als dos mesos; cosa que ha donat lloc al rèdit d'interessos de demora.
- 5) A l'Hospital Clínic de València no s'usa el registre general d'entrada per a registrar les factures que arriben al centre, sinó el registre del Servei de Subministraments; cosa que no és conforme al que s'estableix en el decret 31/1988 de la Generalitat Valenciana.